



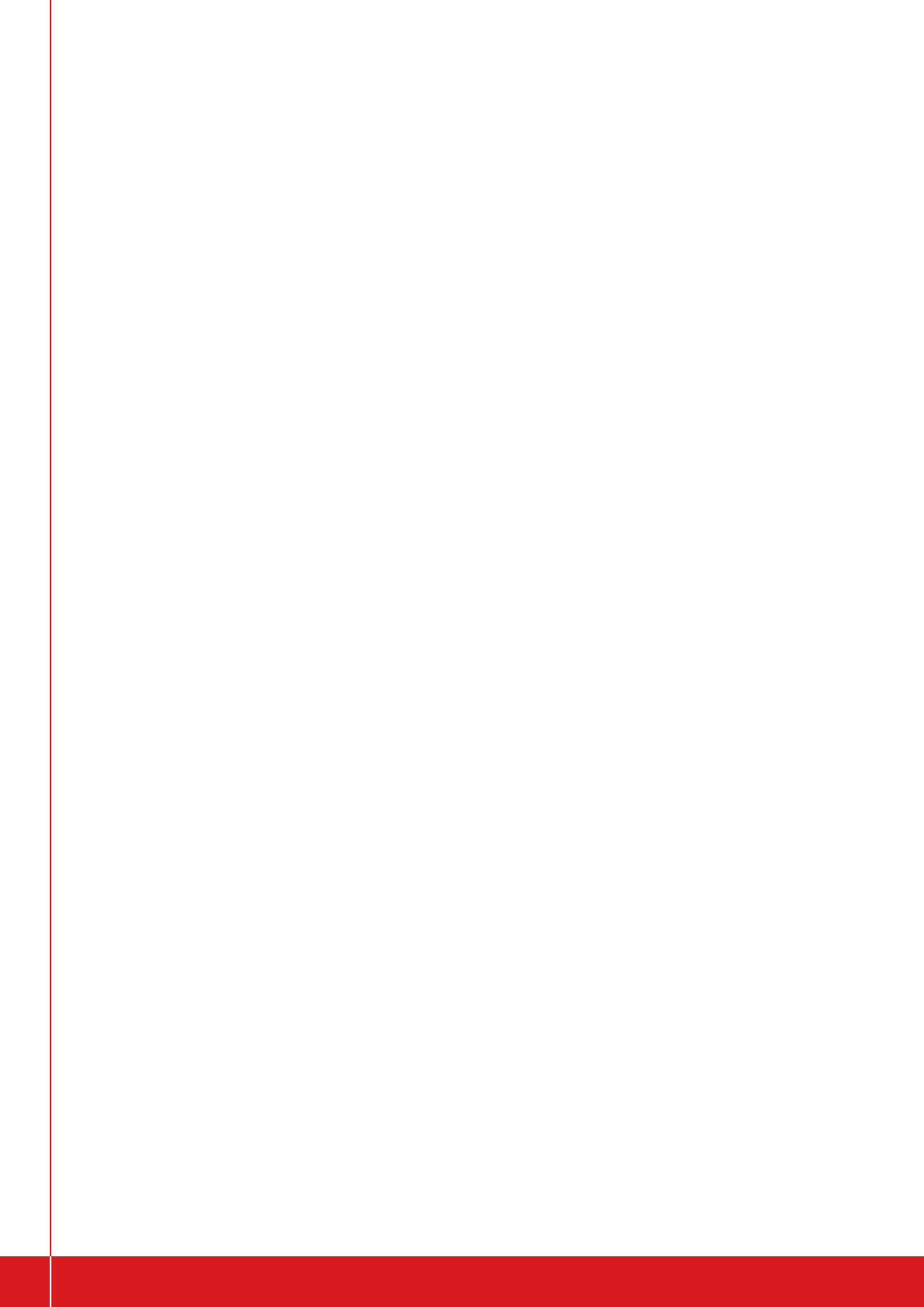
cee stock exchange group



2012: Výroční zpráva



POWER EXCHANGE  
CENTRAL EUROPE



# Obsah

Úvodní slovo generálního sekretáře	2
Profil společnosti	3
Významné události v roce 2012	4
Klíčové údaje	5
Obchodování	6
Společenská zodpovědnost	10
Informační a obchodní systém	11
Výsledky hospodaření	13
Burzovní orgány	14
Seznam účastníků obchodování	16
Zpráva dozorčí rady	17
Zpráva o vztazích	19
Finanční část	23
Zpráva auditora k výroční zprávě	42
Kontakt	44

## Úvodní slovo generálního sekretáře

Vážené dámy a pánové,

trh s elektrickou energií má za sebou další náročný rok, který přinesl řadu významných událostí, které měly a ještě budou mít významný vliv na fungování naší burzy. Pokračuje tak vývojový trend z předchozích dvou let.

Nejzřetelnějším faktorem nastoleného trendu je postupné snižování cen na velkoobchodním trhu. Například obchodování s českým kontraktem v základním zatížení na rok 2013 začalo na úrovni EUR 50/MWh a poslední obchodní den uzavřelo na EUR 43,85/MWh. Současně s tím byl nastolen i trend snižování rozdílu mezi německou a českou cenou a celkově se snížila také cenová volatilita. Další významnou tendencí je snižování rozdílu mezi cenou v základním zatížení a špičce způsobené provozem fotovoltaických elektráren. Výsledkem těchto událostí bylo snížení celkového objemu obchodování s elektřinou.

Bohužel cenový vývoj je celkově nepříznivý pro všechny účastníky trhu. Spotřebitelé nejsou schopni profitovat z nižších cen silové elektřiny z důvodu zvyšování regulované části ceny způsobené vyšší mírou podpory obnovitelných zdrojů na straně jedné a současná cenová hladina na straně druhé neumožňuje výrobcům elektřiny dělat zásadní investice do zdrojů, protože za stávající cenové hladiny a panující nejistoty na trhu je většina těchto investic považovaná za nenávratné.

Situace na trhu způsobuje nižší zájem finančních institucí o obchodování s elektřinou, které bylo v minulosti vedeno jejich potřebou zajištění rizik či motivováno spekulativními transakcemi. Struktura aktivních obchodníků se proto v roce 2012 významně změnila, na trhu byli aktivní nejvíce klasičtí výrobci a dodavatelé elektrické energie a klesal vliv finančních domů s navazujícím negativním vlivem na celkovou likviditu trhu.

Značný vývoj prodělala i regulační stránka obchodování s energiemi. V průběhu roku se dokončovala nová legislativa týkající se transparentnosti trhů, nových povinností obchodníků zveřejňovat informace a povinností obchodníků povinně vypořádávat určité transakce v clearingových společnostech či na energetických burzách. Tato nová celoevropská pravidla jsou ještě nyní poměrně nejasná a ve stadiu závěrečných úprav, nicméně mohou do budoucna významně ovlivnit způsob obchodování s elektřinou na PXE.

Pozitivní zprávou roku bylo úspěšné spuštění tzv. market couplingu, tj. společného spotového trhu České republiky, Slovenska a Maďarska. PXE sice spotový trh neprovozuje, avšak zastáváme názor, že tento společný trh napomůže celkovému zvýšení likvidity a kvality cenotvorby na území zúčastněných států, a tedy i na naší burze.

Začínající rok 2013 bude pro PXE dalším náročným rokem v řadě. V souladu s dlouhodobou strategií PXE poskytovat služby kompatibilní s celoevropským standardem jsme v roce 2011 implementovali nový obchodní systém Trayport. Vzhledem k dobrým zkušenostem zamýšlíme v roce 2013 na tuto aktivitu navázat změnou způsobu vypořádání obchodů. V uplynulém roce jsme se dohodli s německou společností European Commodity Clearing AG na spolupráci v této oblasti, od které očekáváme zlepšení našich služeb vůči účastníkům obchodování a zatraktivnění českého trhu pro zahraniční subjekty.

Děkuji vám za váš zájem o PXE a přeji vám úspěšný rok 2013.



**David Kučera**  
generální sekretář

## Profil společnosti

POWER EXCHANGE CENTRAL EUROPE, a.s. (PXE), byla založena 8. ledna 2007 (pod názvem Energetická burza Praha) a již během prvního roku existence si vydobyla pozici nejdůležitější energetické burzy regionu střední a východní Evropy.

PXE nabízí na trhu s elektrickou energií unikátní služby, a to anonymní obchodování se standardizovanými produkty se zajištěním vypořádání, přičemž jeden účet umožňuje přístup k trhu s elektrickou energií s místem dodání v České republice, na Slovensku a v Maďarsku.

PXE tvoří spolu s mateřskou společností a jejími dalšími dceřinými společnostmi skupinu PX. Vedle PXE jsou nejvýznamnějšími společnostmi skupiny Burza cenných papírů Praha, a.s. (BCPP), a Centrální depozitář cenných papírů, a.s. (CDCP). BCPP je největším a nejstarším organizátorem trhu s cennými papíry v České republice. CDCP zaujímá dominantní postavení v oblasti vypořádání obchodů s cennými papíry na českém kapitálovém trhu, vede centrální evidenci zaknihovaných cenných papírů vydaných v České republice a přiděluje investičním nástrojům identifikační označení podle mezinárodního systému číslování (ISIN).

PXE je součástí skupiny CEE Stock Exchange Group (CEESEG), jejímiž členy jsou vedle BCPP a CDCP také další tři střeoevropské burzy cenných papírů, a to Burza cenných papírů Vídeň (Wiener Börse), Burza cenných papírů Budapešť (Budapesti Értéktőzsde) a Burza cenných papírů Lublaň (Ljubljanska borza).

## Organizační struktura společnosti



## Významné události v roce 2012

### 4. leden 2012

S účinností od tohoto data došlo k prodloužení doby obchodování všech futures kontraktů, a to od 8.00–16.30 (dříve 9.00–16.00). Následně bylo také posunuto zveřejnění výsledků obchodování z 17.00 na 17.15.

### 1. únor 2012

V návaznosti na zavedení záporných cen organizátorem trhu s elektřinou OTE, a.s., byla ve spolupráci s organizátorem trhu v SR OKTE, a.s., do vypořádacího systému PXE implementována možnost záporné ceny pro vypořádání. Dále byla implementována možnost zadávat záporné nebo nulové ceny objednávek v obchodním systému PXE, který poskytuje přístup do denního trhu organizovaného společností OTE, a.s.

### 19. březen 2012

Bylo zahájeno obchodování s novými typy produktů: maďarskými a slovenskými futures kontrakty s finančním vypořádáním.

### 31. březen 2012

K tomuto dni bylo ukončeno obchodování s hodinovými produkty s místem dodávky v Maďarsku prostřednictvím obchodního systému společnosti EXAA (Abwicklungsstelle für Energieprodukte AG).

### 11. září 2012

Došlo k propojení českého, slovenského a maďarského denního trhu s elektřinou na principu implicitní alokace kapacit – tzv. trilaterální market coupling.

### 29. říjen 2012

PXE se stala novou partnerskou burzou European Commodity Clearing (ECC). Podle smlouvy o spolupráci uzavřené mezi oběma společnostmi má ECC v plánu zahájit svou činnost jako centrální protistrana PXE od konce prvního čtvrtletí roku 2013.

ECC bude zúčtovávat a vypořádávat české, slovenské a maďarské power futures obchodované na PXE. Kromě toho bude ECC nabízet také službu OTC clearing pro tyto produkty. V rámci budoucí spolupráce bude ECC poskytovat i zajištění a finanční vypořádání transakcí na českých spotových trzích s energií, které PXE nabízí ve spolupráci se společností OTE, provozovatelem české přenosové soustavy.

## Klíčové údaje

	2012	2011	2010	2009
Počet burzovních dnů	252	253	253	251
<b>FUTURES</b>				
Objem obchodů (MWh)	19 826 705	24 343 699	24 306 334	28 939 305
z toho: BASE LOAD	19 198 301	23 972 119	23 589 934	27 265 545
PEAK LOAD	628 404	371 580	716 400	1 673 760
Objem obchodů (mil. EUR)	943,613	1 327,433	1 171,374	1 396,113
z toho: BASE LOAD	906,719	1 301,863	1 126,812	1 285,964
PEAK LOAD	36,894	25,570	44,562	110,149
Počet kontraktů (MW)	7 775	8 693	7 572	12 083
z toho: BASE LOAD	6 709	7 878	6 533	9 593
PEAK LOAD	1 066	815	1 039	2 490
Počet obchodů	1 204	1 242	2 238	3 178
z toho: BASE LOAD	1 031	1 137	1 965	2 640
PEAK LOAD	173	105	273	538
Průměrný denní objem (MWh)	78 677,40	96 220,15	96 072,47	115 296,04
z toho: BASE LOAD	76 183,73	94 751,46	93 240,85	108 627,67
PEAK LOAD	2 493,67	1 468,70	2 831,62	6 668,37
<b>SPOT</b>				
Objem obchodů (MWh)	–	31 355	83 712	240
Objem obchodů (mil. EUR)	–	1 656	3,852	0,017
Počet kontraktů (MW)	–	1 315	3 863	10
Počet obchodů	–	113	816	2

## Obchodování

V roce 2012 se na PXE obchodovalo ve 252 burzovních dnech, kterými byly všechny pracovní dny od 1. ledna do 31. prosince 2012. Neburzovními dny byly dny pracovního klidu (9. duben, 1. a 8. květen, 5. a 6. červenec, 28. září, 24., 25. a 26. prosinec).

Předmětem obchodu v roce 2012 byly:

- a) futures kontrakty s fyzickým vypořádáním, kde místem dodání je česká elektrizační soustava (CZ), slovenská elektrizační soustava (SK) a maďarská elektrizační soustava (HU),
- b) futures kontrakty s finančním vypořádáním, pro něž je podkladovým aktivem cena CZ, SK a HU elektřiny stanovovaná v rámci market couplingu těchto trhů.

V průběhu roku 2012 působily 2 společnosti v pozici oficiálního tvůrce trhu. Z toho:

- společnost ČEZ, a. s., v pozici generálního tvůrce trhu pro CZ futures s finančním vypořádáním,
- společnost GDF Suez Trading v pozici tvůrce trhu pro CZ futures s finančním vypořádáním,
- několik dalších účastníků obchodování podporovalo likviditu trhu pravidelným zasíláním svých kótací (nabídek na nákup a prodej) na vybrané CZ, HU a SK produkty.

### Produkty obchodované v průběhu roku 2012

Pro CZ futures s finančním vypořádáním, HU futures s fyzickým a finančním vypořádáním a SK futures s fyzickým a finančním vypořádáním byly v průběhu roku 2012 pravidelně vypisovány kontrakty tak, aby vždy bylo možné obchodovat minimálně:

- 3 nejbližší celé kalendářní roky,
- 4 nejbližší celá kalendářní čtvrtletí,
- 6 nejbližších celých kalendářních měsíců.

Pro CZ futures s fyzickým vypořádáním byly v průběhu roku 2012 pravidelně vypisovány kontrakty tak, aby vždy bylo možné obchodovat minimálně:

- 1 nejbližší celý kalendářní rok,
- 2 nejbližší celá kalendářní čtvrtletí,
- 3 nejbližší celé kalendářní měsíce.

Všechny výše uvedené produkty byly vypisovány jako dodávka typu base load i dodávka typu peak load. Pozn.: base load – konstantní dodávka po dobu všech hodin a všech dní v týdnu, peak load – dodávka po dobu 12 hodin denně (8.00 až 20.00) pro 5 dní v týdnu (pondělí až pátek).

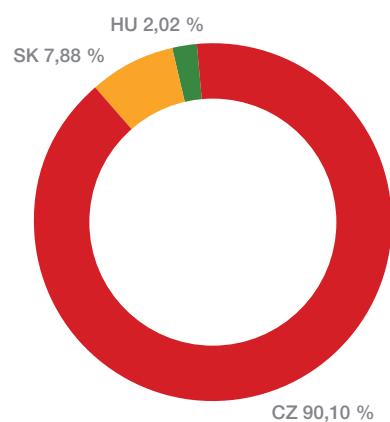
Hodinové produkty s místem dodávky CZ nejsou vypisovány přímo jako burzovní produkt, ale jako předmět obchodu Denního trhu OTE, na který je možno vkládat nabídky k prodeji a nákupu prostřednictvím systému PXE.

### Výsledky a vývoj obchodování v roce 2012

Celkem bylo v systému PXE za rok 2012 uzavřeno 1 204 obchodů o celkovém objemu 19,83 TWh.

Z pohledu členění dle místa dodávky se oproti předchozímu roku zvětšil podíl obchodů s CZ produkty a s SK produkty, a to zejména na úkor objemu obchodů s HU produkty. Konkrétní procentuální podíl dle jednotlivých míst dodání ukazuje následující graf.

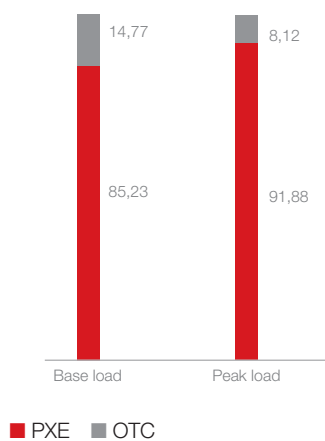
#### Podíl objemu obchodů dle místa dodání (v %)





Každý účastník obchodování může anonymně uzavírat v systému PXE obchody za dodržení stanovených pravidel a regulačních mechanismů, ale zároveň má i možnost systém PXE využít pro registraci a následné vypořádání obchodů sjednaných mimo PXE (tzv. OTC clearing). Poměr objemu registrovaných OTC obchodů při rozlišení typu dodávky base load/peak load je znázorněn v následujícím grafu.

**Podíl OTC clearingů na celkových obchodech (v %)**



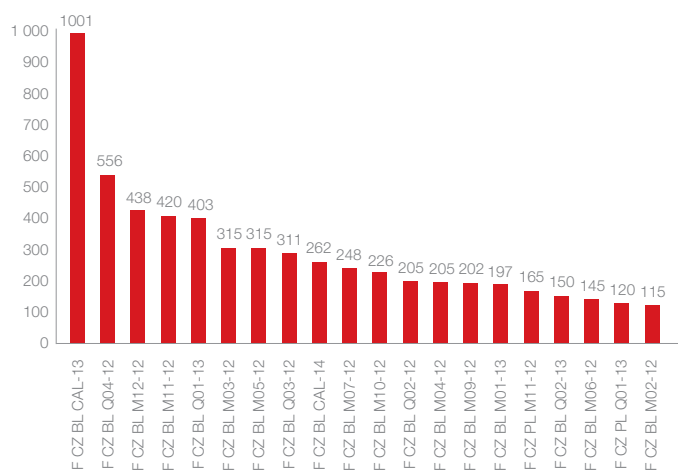
Objemy obchodů v jednotlivých měsících roku 2012 se pohybovaly v rozmezí od 0,5 TWh (červenec) až po přibližně 3,5 TWh (listopad). Největšího objemu obchodů z hlediska zobchodovaných MWh bylo dosaženo dne 6. listopadu 2012 – 441 170 MWh. Největšího počtu uzavřených obchodů bylo dosaženo dne 27. listopadu 2012 – 19 obchodů. Největší počet zobchodovaných kontraktů (MW) byl zaznamenán dne 27. dubna 2012 – 170 MW. Vývoj objemů obchodů v průběhu roku 2012 viz následující graf.

**Celkové a měsíční objemy obchodů (v TWh)**

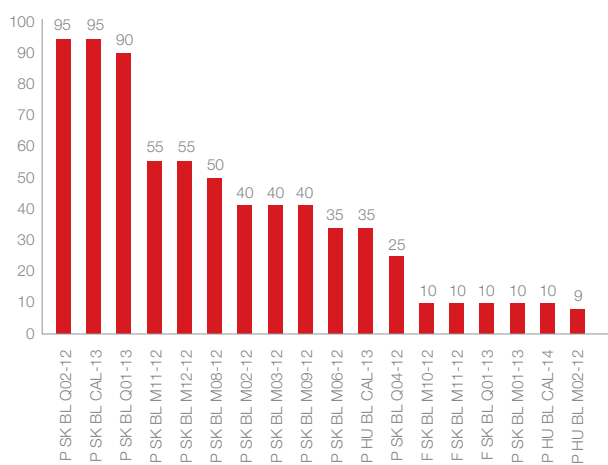


Stejně jako v předchozích letech i v roce 2012 převažovaly obchody s produkty typu dodávky base load nad produkty s typem dodávky peak load. Nejobchodovanějšími produkty s místem dodání CZ a HU byly base load roční dodávky 2013 (finanční vypořádání CZ a fyzické vypořádání pro HU). Pro kontrakty s místem dodání na Slovensku byl nejobchodovanějším produktem Q02 base load a base load roční dodávky 2013 – fyzické vypořádání. V případě CZ elektřiny se jednalo o 1001 kontraktů, u SK o 95 kontraktů – produkt Q02, 95 kontraktů – roční dodávka 2013 a u HU o 35 kontraktů. Konkrétní údaje týkající se obchodování jednotlivých produktů ukazují následující dva grafy.

### Nejobchodovanější CZ produkty (v MW)

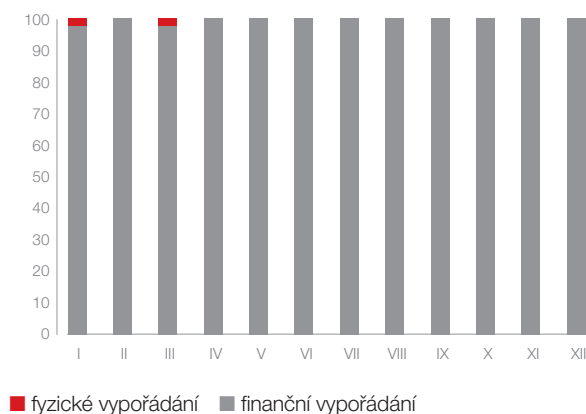


### Nejobchodovanější HU a SK produkty (v MW)



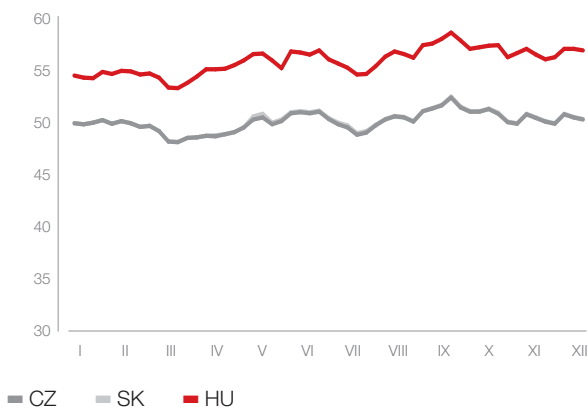
Přestože PXE nabízí svým účastníkům možnost obchodování CZ komoditních futures jak s finančním, tak i s fyzickým vypořádáním (tedy mohou zvolit mezi variantou skutečné fyzické dodávky po dobu odpovídajícího dodávkového období a variantou finančního vypořádání cenových rozdílů), převládaly v roce 2012 jednoznačně obchody s kontrakty s finančním vypořádáním.

#### Podíl obchodů s CZ produkty dle typu vypořádání (v %)



Vývoj cen elektřiny v roce 2012 byl doprovázen klesajícím trendem na trhu. Elektřina byla výrazně ovlivněná pokračujícím zpomalováním globálních ekonomik, rozvojem obnovitelných zdrojů energie, přebytečnou nabídkou elektřiny nad poptávkou a klesajícími cenami povolenek CO<sub>2</sub>, které se promítají do cen elektřiny a je jich v EU nadbytek. Český kontrakt s dodáním v následujícím roce (CAL-13) dosáhl svého maxima 27. února 2012 s cenou 52,35 EUR/MW a svého minima 28. prosince 2012 s cenou 43,85 EUR/MW.

#### Vývoj ceny roční dodávky typu base load (v EUR/MWh)



Pozn. SK dodávka má v naprosté většině burzovních dní kurz shodný s CZ dodávkou, proto křivka ceny pro SK elektřinu není příliš patrná.

Produkt (base load)	Roční max. (EUR/MWh)	Roční min. (EUR/MWh)	Prům. cena (EUR/MWh)
CZ rok 2013	52,35	43,85	47,95
SK rok 2013	52,45	44,45	48,44
HU rok 2013	59,15	49,80	55,94

## Společenská zodpovědnost

Skupina PX pokračovala i v roce 2012 ve sponzorských aktivitách. Již tradiční je přednášková činnost pro studenty středních a vysokých škol v budově burzy, kde jim odborníci na kapitálový trh vysvětlují fungování a činnost společností. Ročně takto burzu navštíví asi tisícovka mladých lidí. Samozřejmostí je také přednášková činnost představitelů skupiny PX přímo na akademické půdě.

V letošním roce skupina PX zopakovala spolupráci a znovu podpořila Mental Power Prague Film Festival, což je mezinárodní filmový festival (ne)herců s mentálním a kombinovaným postižením, který umožňuje handicapovaným lidem vstoupit do filmového světa. Hlavní myšlenkou festivalu je vytvořit podmínky pro uměleckou seberealizaci lidí s postižením, a podílet se tak na jejich duševním rozvoji.

Novinkou bylo navázání spolupráce s občanským sdružením Dejme dětem šanci. Společnosti skupiny PX uspořádaly charitativní kuželkový turnaj, jehož výtěžek byl občanskému sdružení věnován. Dar byl využit na podporu projektu „Pomoz mi do života“ coby příspěvek pro děti v dětských domovech. Projekt je zaměřen zejména na děti, které budou dětský domov opouštět po dosažení plnoletosti nebo po dokončení studia. V rámci projektu bude těmto dětem cíleně vyhledáváno pracovní uplatnění, ubytování apod.

V dalším roce tak má skupina PX na co navazovat, a ráda proto opět podpoří další charitativní projekty.

## Informační a obchodní systém

Hlavní úsilí odboru informatiky v roce 2012 bylo zaměřeno na implementaci a spuštění obchodního systému Xetra® a jeho propojení se současnými systémy, zejména systémy vypořádání, hlášení do České národní banky (ČNB) a weby burzy. Pro POWER EXCHANGE CENTRAL EUROPE (PXE) řešil odbor informatiky záporné ceny. Dále rovněž probíhal rozsáhlý rozvoj a obměna technologické a bezpečnostní infrastruktury systémů skupiny PX s důrazem na další zvyšování dostupnosti a bezpečnosti informačních systémů a dat.

Největším úkolem odboru informatiky pro PXE bylo umožnit zadávání záporných cen v objednávkách na nákup/prodej elektrické energie dle požadavku OTE (operátor spotového trhu s elektrickou energií). Díky tomu může dojít ke stanovení záporné ceny obchodu a také index spotových cen může vyjít záporný, což má dopad i na vypořádání obchodů s energetickými futures produkty. Odbor informatiky provedl úpravy v systému vypořádání obchodů PXE a v zadávání objednávek do OTE tak, aby byly tyto situace korektně ošetřeny.

Rok 2012 byl pro odbor informatiky opět rokem technologických změn vzhledem k velkému množství, složitosti a komplexnosti projektů. Mezi nejvýznamnější patří: pokračování projektu Virtualizace desktopů. Hlavní úsilí bylo zaměřeno na dořešení problematiky vysoké dostupnosti při přepnutí provozu z hlavního pracoviště na pracoviště záložní. To se podařilo koncem roku a v roce 2013 se předpokládá zavedení virtualizace do dalších útvarů CDCP.

V rámci projektu Virtualizace serverů byla v roce 2012 dokončena migrace aplikačních serverů ze starších technologií. Rovněž převážná většina nových aplikačních serverů je umístována na tuto platformu, která přinesla vysokou rychlost a flexibilitu realizace nových požadavků a změn, zajistila vysokou dostupnost, zjednodušenou správu a výrazné snížení nákladů při realizaci nových aplikačních serverů a jejich zálohování.

Začátkem roku byl nasazen systém pro nahrávání hovorů, který zabezpečuje záznam hovorů na vybraných linkách. Cílem tohoto opatření bylo zajistit zejména evidenci telefonních požadavků a pokynů pro případné spory ohledně realizace těchto pokynů.

V druhé polovině roku byla část kapacit odboru informatiky věnována problematice využití e-mailů v cloudu. Byly testovány systémy Google Apps a Microsoft Office 365, zčásti byla ověřena i migrace vlastních dat. Rozhodnutí o volbě vybraného systému padne počátkem roku 2013. Cílem tohoto projektu je přechod od současně používaného vlastního řešení na platformě Lotus Domino/Notes ke cloudovému řešení, které by mělo zvýšit flexibilitu a dostupnost těchto služeb z jakéhokoli zařízení a místa.

Velké úsilí věnoval odbor informatiky oblasti bezpečnosti.

V polovině roku byla rozšířena nezávislá wi-fi síť pro další uživatele, včetně zvýšení technických parametrů této sítě a bezpečnosti. Tato síť získává stále větší roli při připojování uživatelů holdingu k internetu.

V druhé polovině roku byl implementován systém provádějící behaviorální analýzu událostí vyskytujících se v komunikační síti holdingu. Účelem tohoto systému založeného na „business inteligenci“ je zpracování a vyhodnocení veškerých probíhajících toků v síti s cílem nalézt a vyhodnotit anomální chování v síti, které může upozornit na nebezpečné chování či činnosti, které nelze zjistit na základě standardně používaných signatur. Systém se tak stává vhodným doplňkem k již implementovaným bezpečnostním prvkům.

V průběhu roku byl v rámci projektu Audit SW provozně ověřen software umožňující efektivnějším způsobem scanovat instalovaný software na zařízeních a spolu s evidencemi nakoupených licencí pravidelně vyhodnocovat stav licencovaného softwaru. Scanování počítačů a evidence nakoupeného softwaru již probíhá pravidelně a přehled softwaru je dostupný uživatelům na jejich kartách SW.

V souvislosti s masovým rozšiřováním „chytrých“ mobilních zařízení byl vybrán, otestován a v posledním kvartále i nasazen systém pro správu mobilních zařízení. Tento systém umožňuje vzdálenou správu zařízení s nejrozšířenějšími operačními systémy IOS a Android, dovoluje monitorovat stav mobilních zařízení a v případě narušení podnikových bezpečnostních politik zařízení např. odpojit, případně vymazat.

V roce 2012 pokračovaly práce na rozvoji systému pro automatizovaný sběr a vyhodnocování provozních a bezpečnostních událostí z různých systémů a zařízení, tzv. log koncentrátoru. Hlavní úsilí bylo spojeno s odstraňováním problémů při sběru logů při přechodu na virtuální platformu systému vyhodnocení. Dále probíhaly práce na propojení tohoto systému s hlavní obchodní platformou IBM iSeries a systémem pro behaviorální analýzu. Tyto záležitosti budou dokončeny v první polovině roku 2013.

Pro evidenci provozních a bezpečnostních událostí a incidentů využíval holding nakoupenou aplikaci. Vzhledem k omezeným možnostem realizace požadovaných změn dodavatelem vytvořil odbor informatiky novou aplikaci, která plně nahradila aplikaci původní včetně migrace dat a která umožňuje lépe a rychleji reagovat na další požadavky uživatelů. Aplikace byla do provozu nasazena v prosinci 2012. Další výhodou tohoto řešení je univerzálnost použitých softwarových technologií, které budou dále využity i pro vývoj dalších aplikací zabývajících se elektronickým oběhem vnitřních dokumentů a jejich schvalováním.

Ve 4. kvartále proběhl nutný upgrade technologie vlastní certifikační autority. Upgrade si vyžádal i modernizaci HW modulů pro uložení privátních klíčů. Tímto krokem holding PX nadále zajišťuje nejvyšší bezpečnostní požadavky na ochranu základních autentizačních prvků.

V samotném závěru roku byly provedeny penetrační testy externí firmou, které neshledaly závažnější nedostatky v bezpečnosti připojení k internetu.

# Výsledky hospodaření

## Výkaz o výsledku z podnikatelské činnosti

(v tisících Kč)	2012	2011	2010
Tržby z podnikatelské činnosti	45 454	49 763	49 629
Náklady na provoz	37 730	37 719	45 444
Zisk z provozní činnosti	7 724	12 044	4 185
Finanční zisk (+)/ztráta (-)	-278	2 679	-2 139
Zisk před zdaněním	7 446	14 723	2 046
Daň z příjmů	1 574	3 157	1 201
Čistý zisk	5 872	11 566	845

## Výkaz změn vlastního kapitálu a finanční pozice

(v tisících Kč)	2012	2011	2010
Základní kapitál	60 000	60 000	60 000
Vlastní kapitál	67 258	76 686	65 120
Zákonný rezervní fond	1 327	748	705
Nerozdělený zisk	5 931	15 938	4 415
Čistý zisk na 1 akcii (Kč)	97 867	192 767	14 083

## Burzovní orgány

Nejvyšším orgánem PXE je valná hromada. Valné hromady se účastní zakladatelé společnosti, kterými jsou poměrně Burza cenných papírů Praha, a.s. (jediná generální ředitel – Petr Koblíček), Centrální depozitář cenných papírů, a.s. (jediná předseda představenstva – Petr Koblíček), a CENTRAL COUNTERPARTY, a.s. (jediná jediná členka představenstva – Helena Čácká). Druhým nejdůležitějším orgánem burzy je Burzovní komora. Prostřednictvím výborů se na činnosti PXE podílejí odborníci z řady společností a vládních institucí. Činnost burzy řídí její generální sekretář, kterým je David Kučera.

### Burzovní komora

#### Počet zasedání v roce 2012: 3

23. dubna 2012

10. září 2012

17. prosince 2012

#### Předseda burzovní komory a generální ředitel Burzy cenných papírů Praha, a.s.:

Petr Koblíček

datum narození: 22. února 1971

den vzniku funkce: 1. července 2009

den vzniku členství: 1. července 2009

#### Místopředsedkyně burzovní komory a generální ředitelka společnosti Centrální depozitář cenných papírů, a.s.:

Helena Čácká

datum narození: 25. ledna 1956

den vzniku funkce: 1. července 2009

den vzniku členství: 1. července 2009

#### Člen burzovní komory:

Bohumil Havel

datum narození: 10. září 1975

den vzniku členství: 1. července 2009

#### Prokura, generální sekretář PXE:

David Kučera

datum narození: 29. září 1968

#### Změny během roku:

žádné

### Výbor pro obchodování

Výbor pro obchodování představuje sdružení vybraných účastníků trhu, které doporučuje úpravy obchodního systému PXE a pravidel obchodování.

#### Složení k 31. prosinci 2012:

ALPIQ ENERGY SE	Karel Kadlec
Amper Market, a.s.	Jan Palaščík
Axpo Trading AG (dříve EGL AG)	Georg Varadi
Citigroup Global Markets Limited	Stefan Hristov
Czech Coal a.s.	Zdeněk Fousek
Česká spořitelna, a.s.	Jakub Židoň
ČEZ, a. s.	Michal Skalka
Dalkia Česká republika, a.s.	Pavel Luňáček
Deutsche Bank AG (DB Energy Commodities Limited)	Sevastos Kavanozis
Energetický a průmyslový holding, a.s.	František Čupr
Ezpada s.r.o.	Dušan Bahula
GEN-I, trgovanje in prodaja (električne energije, d.o.o.)	Sandor Gyulay
Morgan Stanley Capital Group Czech Republic, s.r.o.	Jozef Miskuf
Pražská energetika, a.s.	Michal Korynta
Repower Trading Česká republika s.r.o.	Jozef Zuba
Slovenské elektrárne, a.s. – organizační složka	Šárka Vinklerová
SSE CZ, s.r.o.	Ján Pišta
Statkraft Markets GmbH	Adrian Ivanov
Vattenfall Energy Trading GmbH	Steffen Herkner



## Výbor pro zúčtování a risk management

Výbor pro zúčtování a risk management je sdružením účastníků obchodování, zástupců clearingových bank a vypořádací instituce, které navrhuje principy a pravidla vypořádání obchodů.

### Složení k 31. prosinci 2012:

Centrální depozitář cenných papírů, a.s.	Helena Čacká
Citibank Europe plc, organizační složka	Jaromír Javůrek
Česká spořitelna, a.s.	Pavel Kovalčík
Československá obchodní banka, a. s.	Jaroslav Záruba
ČEZ, a. s.	Martina Suchánková
Komerční banka, a.s.	Zdeněk Lust
Raiffeisenbank a.s.	Jiří Hloušek
UniCredit Bank Czech Republic, a.s.	Filip Veselý

## Strategický výbor

Činnost strategického výboru byla v roce 2012 pozastavena.

## Bezpečnostní výbor a Výbor pro interní audit

Na základě celkové analýzy, respektive přehodnocení požadavků na informační bezpečnost provedené v roce 2011 se Bezpečnostní výbor zaměřil na plnění jednotlivých zásad a cílů bezpečnostní politiky, prosazování opatření bezpečnostní politiky do praxe holdingu a minimalizaci rizik zahrnutých do mapy rizik.

Jednou z hlavních priorit výboru byla optimalizace přístupů ke službám obchodního a vypořádacího systému, stejně jako k evidenci cenných papírů. Za tímto účelem byla detailně zdokumentována architektura přístupů jednotlivých zaměstnanců, rozpracovány postupy kontroly nastavení přístupových práv na úrovni datových tabulek, případně dostupných voleb v menu aplikací, redukovány byly přístupy zaměstnanců i externích subjektů k důvěrným datům a informacím. U interních přístupů ke službám byl nasazen monitoring jejich využití. V souvislosti s řešením přístupů zahájil výbor práce na analýze jednotlivých aplikací s cílem racionalizace rozsahu evidovaných dat a informací a zvýšení funkčnosti aplikace.

U jednotlivých rozvojových projektů (např. integrace mobilních zařízení do firemního použití, využití cloudových služeb, certifikační politika, síť pro bezdrátový přístup apod.) Bezpečnostní výbor průběžně posuzoval a schvaloval navržené bezpečnostní politiky.

Výbor přijal a realizoval řadu opatření k posílení kontinuity činnosti holdingu PX v případě mimořádných situací, zdokonalení vnitřní kontroly informačních systémů, zavedení systému řízeného změnového procesu a zvýšení bezpečnostního povědomí pracovníků.

V roce 2012 nebyl zaznamenán žádný bezpečnostní incident (narušení důvěrnosti nebo integrity informací).

Činnost interního auditu a Výboru pro interní audit se zaměřila na kontrolu shody realizace informační bezpečnosti se stanovenou politikou holdingu PX, kontrolu shody s požadavky České národní banky na bezpečnost informačního systému a kontrolu shody obsahu a rozsahu činností zajišťovaných jednotlivými pracovišti se stanovenými pravidly (obecně závazné normy, Burzovní pravidla, Pravidla CDCP apod.). Výbor průběžně vyhodnocoval plnění opatření k odstranění zjištěných nedostatků.

## Soukromí a burzovní dohodci, burzovní rozhodčí soud

### Burzovní dohodci na PXE:

Lukáš Melichar  
Jana Horová  
Tomáš Krejčí

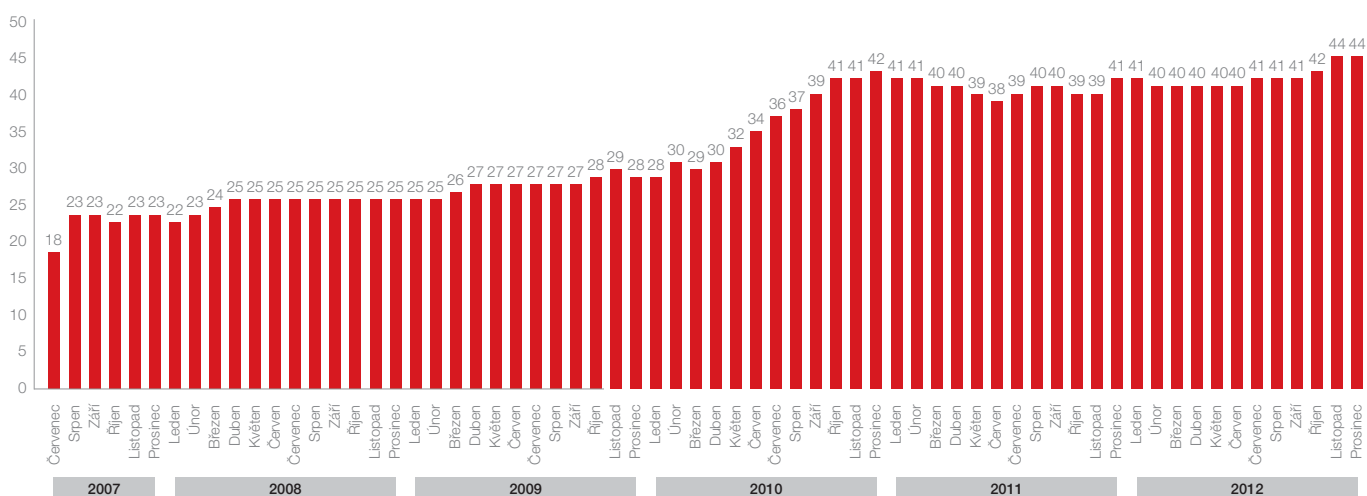
Soukromí dohodci na PXE nepůsobí a burzovní rozhodčí soud při PXE není zřízen.

## Seznam účastníků obchodování

### Složení k 31. prosinci 2012:

ALPIQ ENERGY SE  
 Amper Market, a.s.  
 Axpo Trading AG (dříve EGL AG)  
 B.E.K. Group CZ s.r.o.  
 BOHEMIA ENERGY entity s.r.o.  
 CARBOUNION BOHEMIA, spol. s.r.o.  
 CITIGROUP GLOBAL MARKETS LIMITED, organizační složka  
 Czech Coal a.s.  
 Česká spořitelna, a.s.  
 ČEZ, a. s.  
 Dalkia Commodities CZ, s.r.o.  
 Dalkia Česká republika, a.s.  
 DB Energy Commodities Limited, organizační složka  
 EDF Trading Limited – organizační složka  
 Edison Trading S.p.A. – organizační složka  
 ENEL Trade S.p.A. organizační složka  
 E.ON Energy Trading SE, organizační složka  
 Europe Easy Energy a.s.  
 Ezpada s.r.o.  
 Gazprom Marketing & Trading Limited, organizační složka  
 GDF SUEZ TRADING, organizační složka  
 GEN-I, trgovanje in prodaja električne energije, d.o.o.  
 GOLDMAN SACHS INTERNATIONAL, organizační složka  
 Holding Slovenske elektrarne d.o.o.  
 J.P. Morgan Energy Europe s.r.o.  
 Lumius, spol. s r.o.  
 MAGNA E.A. s.r.o.  
 Mercuria Energy Trading SA, organizační složka  
 Merrill Lynch Commodities (Europe) Limited – organizační složka  
 Morgan Stanley Capital Group Czech Republic, s.r.o.  
 Morgan Stanley & Co. International plc  
 Österreichische Elektrizitätswirtschafts AG  
 PB Power Trade, a.s. organizační složka  
 Pražská energetika, a.s.  
 První energetická a.s.  
 Repower Trading Česká republika s.r.o.  
 RWE Supply & Trading GmbH  
 Slovenské elektrárne, a.s. – organizační složka  
 Statkraft Markets GmbH, organizační složka  
 Stredoslovenská Energetika, a.s.  
 TEI Deutschland GmbH, organizační složka  
 TINMAR-IND S.A., organizační složka  
 Vattenfall Energy Trading GmbH, organizační složka  
 V-Elektra, s.r.o.  
 VEMEX Energie a.s.

### Vývoj počtu obchodníků na PXE



# Zápis č. 16

## ze zasedání dozorčí rady POWER EXCHANGE CENTRAL EUROPE, a.s. konaného dne 11. 4. 2013

Zasedání bylo zahájeno v 16 hod. a 28. min. Zasedání se zúčastnili předseda dozorčí rady pan Opletal a členové pan Horáček a pan Marek.

Program: 1. Zpráva o činnosti dozorčí rady za rok 2012

2. Projednání zprávy představenstva o vztazích mezi propojenými osobami
3. Projednání zprávy o výsledcích hospodaření včetně zprávy auditora a návrhu na rozdělení zisku
4. Různé

1. Dozorčí rada vypracovala tuto zprávu o činnosti dozorčí rady za rok 2012 a předloží ji valné hromadě. Dozorčí rada se sešla v roce 2012 čtyřikrát. Na jednání č. 11-15 projednala v průběhu roku 2012 následující body:

- Výsledky obchodování za rok 2012
- Výsledky hospodaření za rok 2012 včetně zprávy auditora a návrhu na rozdělení zisku
- Rozhodnutí o strategii, zejména prodej clearingů
- Informace o vývoji plateb DPH
- Informace ke cash flow PXE
- Informace ke kurzovým rozdílům
- Projednání Zprávy o vztazích mezi propojenými osobami
- Projednání zprávy o výsledcích hospodaření včetně zprávy auditora a návrhu na rozdělení zisku za rok 2012
- Projednání daňového štítu pro skupinu PSE
- Projednání kurzových rizik
- Projednání stavu centrálních protistran
- Projednání výsledků obchodování
- Projednání výsledků hospodaření
- Projednání rozšíření předmětu podnikání o obchod s produkty plynu
- ECC
- Projednání výsledků hospodaření a informace o rozpočtu na rok 2013
- Projednání rozšíření předmětu podnikání o obchod s produkty plynu

- HUPX a jejich data
2. Dozorčí rada společnosti POWER EXCHANGE CENTRAL EUROPE, a.s. přezkoumala Zprávu představenstva o vztazích mezi propojenými osobami za účetní období roku 2012, kde společnost Burza cenných papírů Praha, a.s. je uvedena jako osoba ovládající a společnost POWER EXCHANGE CENTRAL EUROPE a.s. jako osoba ovládaná. Propojenými osobami jsou dále společnosti CENTRAL COUNTERPARTY, a.s., Centrální depozitář cenných papírů, a.s., Energy Clearing Counterparty, a.s. a Central Clearing Counterparty, a.s. Výše obchodního podílu ovládající osoby ve společnostech CDCP, CCP, CCC a EnCC činí 100 %. Výše obchodního podílu ovládající osoby ve společnosti PXE činí 33,3 %, nepřímo pak dalších 66,7 % (33 % přes CDCP a 33 % přes CCP). Dozorčí rada neshledala žádné skutečnosti, které by nasvědčovaly, že by společnost POWER EXCHANGE CENTRAL EUROPE, a.s., během účetního období roku 2012 jednala ve vztahu s ovládající osobou nebo ostatními propojenými osobami v rozporu s obecně závaznými právními předpisy, stanovami společnosti nebo rozhodnutími jediného akcionáře a proto doporučuje Burze cenných papírů Praha, a.s., jako jedinému akcionáři společnosti POWER EXCHANGE CENTRAL EUROPE, a.s., tuto zprávu schválit.
  3. Dozorčí rada projednala zprávu o výsledcích hospodaření za rok 2012. Dozorčí rada se také seznámila s postupem auditora a Auditorskou zprávou pro akcionáře společnosti POWER EXCHANGE CENTRAL EUROPE, a.s. vypracovanou auditorskou firmou
  4. KPMG Česká republika Audit, s.r.o. Dozorčí rada doporučuje Burze cenných papírů Praha, a.s. jako jedinému akcionáři tuto zprávu schválit. Dále doporučuje schválit řádnou účetní závěrku a návrh představenstva na rozdělení zisku ve formě dividendy ve výši 93 000,- Kč na 1 akcii o nominální hodnotě 1 milion Kč. Dozorčí rada doporučuje rozdělit veškerý zisk, který je způsobilý pro rozdělení po příspěvku do rezervního fondu tak, aby byla dividendy zaokrouhlena na celé tisícovky.
  5. Dozorčí rada projednávala strategické plány PXE v oblasti plynu a přechodu na ECC v březnu 2013, na dnešním jednání se vyjadřuje jen k bodům předkládaným burzovní komorou valné hromadě.

Termín příštího zasedání dozorčí rady bude určen předsedou dozorčí rady podle potřeb.

V Praze dne 11. 4. 2013  
Jednání bylo skončeno v 16 hod. 37 min.

V Praze, dne 11. dubna 2013

Předseda DR Jiří Opletal



## Zpráva o vztazích mezi ovládající a ovládanou osobou a o vztazích mezi ovládanou osobou a ostatními osobami ovládanými stejnou ovládající osobou za účetní období 2012

Burzovní komora společnosti **POWER EXCHANGE CENTRAL EUROPE, a.s.** vyhotovuje v souladu s požadavkem § 66a odst. 9 zákona č. 513/1991 Sb., obchodní zákoník, v platném znění (dále jen „ObZ“), tuto Zprávu o vztazích mezi

ovládající osobou, společností **Burza cenných papírů Praha, a.s.**, se sídlem Praha 1, Rybná 14/682, IČ 47115629, zapsanou v obchodním rejstříku vedeném Městským soudem v Praze, oddíl B, vložka 1773 (dále též „ovládající osoba“ nebo „BCPP“)

a

ovládanou osobou, společností **POWER EXCHANGE CENTRAL EUROPE, a.s.**, se sídlem Praha 1, Rybná 14, IČ 27865444, zapsanou v obchodním rejstříku vedeném Městským soudem v Praze, oddíl B, vložka 15362 (dále též „ovládaná osoba“ nebo „PXE“)

za účetní období roku 2012.

Mateřská společnost ovládající osoby je společnost **CEESEG Aktiengesellschaft**, se sídlem 1010 Wien, Wallnerstraße 8, zapsaná v obchodním rejstříku vedeném Handelsgericht Wien, FN 161826f. Žádné smluvní vztahy mezi zpracovatelem této zprávy a mateřskou společností ovládající osoby ani plnění na jiném základě nebyla za rok 2012 burzovní komoře známa.

Zpráva také obsahuje informaci o vztazích mezi ovládanou osobou a ostatními propojenými osobami. Propojenými osobami jsou:

- společnost **Centrální depozitář cenných papírů, a.s.**, se sídlem Praha 1, Rybná 14, IČ 25081489, zapsaná v obchodním rejstříku vedeném Městským soudem v Praze, oddíl B, vložka 4308 (dále též „CDCP“)

- společnost **CENTRAL COUNTERPARTY, a.s.**, se sídlem Praha 1, Rybná 14/682, IČ 27122689, zapsaná v obchodním rejstříku vedeném Městským soudem v Praze, oddíl B, vložka 9145 (dále též „CCP“);

- společnost **Central Clearing Counterparty, a.s.**, se sídlem Praha 1, Rybná 14/682, IČ 28381696, zapsaná v obchodním rejstříku vedeném Městským soudem v Praze, oddíl B, vložka 14224 (dále též „CCC“);

- společnost **Energy Clearing Counterparty, a.s.**, se sídlem Praha 1, Rybná 682/14, IČ 28441681, zapsaná v obchodním rejstříku vedeném Městským soudem v Praze, oddíl B, vložka 14531 (dále jen „EnCC“).

Výše obchodního podílu ovládající osoby ve společnostech CDCP, CCP, CCC a EnCC činí 100 %. Výše obchodního podílu ovládající osoby ve společnosti PXE činí 33,33 %, nepřímo pak dalších 66,7 % (33,33 % přes CDCP a 33,33 % přes CCP).

Zpráva obsahuje informace o tom, jaké smlouvy byly uzavřeny mezi těmito osobami v účetním období roku 2012, jaké jiné právní úkony byly učiněny mezi propojenými osobami v jejich zájmu, a informace o všech ostatních opatřeních, která byla v zájmu nebo na popud těchto osob přijata nebo uskutečněna ovládanou osobou. Zpráva se vyhotovuje písemně a je součástí výroční zprávy podle zvláštního právního předpisu.

### Uzavřené smlouvy a dohody

Obchodní vztahy mezi ovládající a ovládanou osobou byly v účetním období roku 2012 určeny následujícími smlouvami a na základě starších smluv byla poskytnuta ovládající osobě následující plnění:

Datum uzavření Smlouvy	Název Smlouvy	Popis předmětu plnění	Poskytnuté plnění (včetně DPH)
1. ledna 2009	Smlouva o podnájmu nebytových prostor, ve znění dodatku č. 2 ze dne 1. 7. 2011	Podnájem	1 018 tis. Kč
30. září 2011	Smlouva o poskytování IT služeb	Technická podpora při provozování systému obchodování a vypořádání	6 987 tis. Kč
28. září 2012	Smlouva o poskytnutí služeb	Smlouva o poskytnutí služby zprostředkování služeb na akci Realizace projektu implementace nového obchodního systému XETRA	375 tis. Kč

Dále mezi oběma subjekty proběhlo přeúčtování nákladů na poradenské služby, telefonní poplatky, pojištění statutárních orgánů a odpovědnosti z činnosti, školení zaměstnanců a užití časového razítka, které zajišťovala BCPP. Přeúčtované náklady představovaly částku 37 tis. Kč včetně DPH. Dále má PXE k 31. 12. 2012 závazek vůči BCPP ve výši 219 tis. Kč týkající se zúčtování DPH za rok 2012.

Obchodní vztahy mezi CDCP a ovládanou osobou byly v účetním období roku 2012 určeny následujícími smlouvami a na základě starších smluv byla poskytnuta CDCP následující plnění:

Datum uzavření Smlouvy	Název Smlouvy	Popis předmětu plnění	Poskytnuté plnění (včetně DPH)
4. července. 2007	Smlouva o zabezpečení služeb souvisejících se zúčtováním obchodů uzavřených na trhu PXE	Zabezpečení zúčtování pro PXE	3 357 tis. Kč
30. ledna 2012	Smlouva o úvěru	Poskytnutí krátkodobého úvěru ve výši 32 mil. Kč	Roční PRIBOR +0,75% p.a. z nového úvěru Příslušný PRIBOR+0,85% p.a. z původního úvěru 728 tis. Kč

Dále mezi oběma subjekty proběhlo přeúčtování nákladů v souvislosti se služební cestou Ing. Koblice ve výši 5 tis. Kč, kterou zajišťovalo CDCP.

Obchodní vztahy mezi CCP a ovládanou osobou byly v účetním období roku 2012 určeny následujícími smlouvami a na základě starších smluv byla poskytnuta následující plnění:

Datum uzavření Smlouvy	Název Smlouvy	Popis předmětu plnění	Poskytnuté plnění (včetně DPH)
1. září. 2007	Smlouva o zabezpečení služeb centrální protistrany v souvislosti s uzavíráním obchodů trhu PXE, ve znění dodatku č. 1 ze dne 1. 10. 2008	Zabezpečení služeb centrální protistrany	533 tis. Kč
10. února. 2009	Úvěrová smlouva	Poskytnutí krátkodobého revolvingového úvěru za účelem úhrady DPH dodavatelům elektrické energie na PXE do výše 300 mil. Kč, při solidaritě věřitelů CDCP, PXE a PSE. Podíl PXE – úvěrový rámeček 30 mil. Kč	Roční PRIBOR (EURIBOR) + 0,75% p.a.  38 tis. Kč

Obchodní vztahy mezi CCC a ovládanou osobou byly v účetním období roku 2012 určeny následujícími smlouvami a na základě starších smluv byla poskytnuta následující plnění:

Datum uzavření Smlouvy	Název Smlouvy	Popis předmětu plnění	Poskytnuté plnění (včetně DPH)
1. října. 2008	Smlouva o zabezpečení služeb centrální protistrany v souvislosti s uzavíráním obchodů na trhu PXE	Zabezpečení služeb centrální protistrany	280 tis. Kč
24. června. 2009	Úvěrová smlouva	Poskytnutí krátkodobého revolvingového úvěru za účelem úhrady DPH dodavatelům elektrické energie na PXE do výše 100 mil. Kč, při solidaritě věřitelů CDCP, PXE, PSE. Podíl PXE – úvěrový rámeček 10 mil. Kč	Roční PRIBOR (EURIBOR) + 0,75% p.a.

Obchodní vztahy mezi EnCC a ovládanou osobou byly v účetním období roku 2012 určeny následujícími smlouvami a na základě starších smluv byla poskytnuta následující plnění:

Datum uzavření Smlouvy	Název Smlouvy	Popis předmětu plnění	Poskytnuté plnění (včetně DPH)
27. února. 2009	Smlouva o zabezpečení služeb centrální protistrany v souvislosti s uzavíráním obchodů na trhu PXE	Zabezpečení služeb centrální protistrany	207 tis. Kč úhrada vynaložených nákladů souvisejících s realizací obchodů na denním trhu OTE a PXE, tj. 854 tis. Kč
30. března. 2009	Smlouva o úvěru	Poskytnutí krátkodobého revolvingového úvěru za účelem úhrady DPH dodavatelům elektrické energie na PXE do výše 150 mil. Kč, při solidaritě věřitelů CDCP, PXE, PSE. Podíl PXE – úvěrový rámec 15 mil. Kč	Roční PRIBOR (EURIBOR) + 0,75% p.a.  422 tis. Kč

### Právní úkony a ostatní opatření

V roce 2012 se konaly tři valné hromady ovládané společnosti.

21. valná hromada projednala a schválila poskytnutí úvěru CDCP a změnila pravidla obchodování.

22. valná hromada rozhodla o

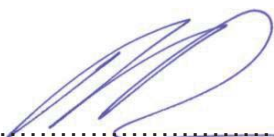
- schválení řádné účetní závěrky ovládané osoby za rok 2011,
- schválení návrhu na rozdělení zisku za rok 2011,
- schválení zprávy dozorčí rady za rok 2011,
- schválení auditora ovládané osoby.

23. valná hromada rozhodla o zvolení Ing. Petra Koblíce a Ing. Heleny Čacké členy burzovní komory.

Žádná další opatření či jiné právní úkony nebyly mezi výše uvedenými osobami přijaty.

Burzovní komora PXE prohlašuje, že ovládané osobě nevznikla z výše uvedených smluv, ostatních opatření a úkonů nebo z jiných přijatých nebo poskytnutých plnění žádná újma.

V Praze dne 28. března 2013



Ing. Petr Koblík  
předseda burzovní komory



Ing. Helena Čacká  
místopředseda burzovní komory



# Finanční část

## Rozvaha k datu 31. prosince 2012

(v tisících Kč)

AKTIVA	31. 12. 2012		31. 12. 2011	
	Brutto	Korekce	Netto	Netto
<b>AKTIVA CELKEM</b>	<b>76 406</b>	<b>2 715</b>	<b>73 691</b>	<b>84 736</b>
<b>A. Pohledávky za upsaný základní kapitál</b>	<b>0</b>	<b>0</b>	<b>0</b>	<b>0</b>
<b>B. Dlouhodobý majetek</b>	<b>3 521</b>	<b>2 715</b>	<b>806</b>	<b>1 583</b>
<b>I. Dlouhodobý nehmotný majetek</b>	<b>3 126</b>	<b>2 433</b>	<b>693</b>	<b>1 410</b>
1. Zřizovací výdaje	1 120	1 120	0	94
3. Software	2 006	1 313	693	1 316
<b>II. Dlouhodobý hmotný majetek</b>	<b>395</b>	<b>282</b>	<b>113</b>	<b>173</b>
3. Samostatné movité věci a soubory movitých věcí	395	282	113	173
<b>C. Oběžná aktiva</b>	<b>72 247</b>	<b>0</b>	<b>72 247</b>	<b>82 634</b>
<b>II. Dlouhodobé pohledávky</b>	<b>2 153</b>	<b>0</b>	<b>2 153</b>	<b>2 887</b>
5. Dlouhodobé poskytnuté zálohy	2 042	0	2 042	2 382
8. Odložená daňová pohledávka	111	0	111	505
<b>III. Krátkodobé pohledávky</b>	<b>55 838</b>	<b>0</b>	<b>55 838</b>	<b>71 014</b>
1. Pohledávky z obchodních vztahů	18	0	18	76
3. Pohledávky – podstatný vliv	2 913	0	2 913	32 404
4. Pohledávky za společníky, členy družstva a za účastníky sdružení	0	0	0	883
6. Stát – daňové pohledávky	1 119	0	1 119	3
7. Krátkodobé poskytnuté zálohy	783	0	783	7
8. Dohadné účty aktivní	49	0	49	0
9. Jiné pohledávky	50 956	0	50 956	37 641
<b>IV. Krátkodobý finanční majetek</b>	<b>14 256</b>	<b>0</b>	<b>14 256</b>	<b>8 733</b>
1. Peníze	68	0	68	66
2. Účty v bankách	14 188	0	14 188	8 667
<b>D. I. Časové rozlišení</b>	<b>638</b>	<b>0</b>	<b>638</b>	<b>519</b>
1. Náklady příštích období	328	0	328	467
3. Příjmy příštích období	310	0	310	52

(v tisících Kč)

<b>PASIVA</b>		<b>31. 12. 2012</b>	<b>31. 12. 2012</b>
	<b>PASIVA CELKEM</b>	<b>73 691</b>	<b>84 736</b>
<b>A.</b>	<b>Vlastní kapitál</b>	<b>67 258</b>	<b>76 686</b>
<b>I.</b>	<b>Základní kapitál</b>	<b>60 000</b>	<b>60 000</b>
	1. Základní kapitál	60 000	60 000
<b>III.</b>	<b>Rezervní fondy, nedělitelný fond a ostatní fondy ze zisku</b>	<b>1 327</b>	<b>748</b>
	1. Zákonný rezervní fond/Nedělitelný fond	1 327	748
<b>IV.</b>	<b>Výsledek hospodaření minulých let</b>	<b>59</b>	<b>4 372</b>
	1. Nerozdělený zisk minulých let	59	4 372
<b>V.</b>	<b>Výsledek hospodaření běžného účetního období (+/-)</b>	<b>5 872</b>	<b>11 566</b>
<b>B.</b>	<b>Cizí zdroje</b>	<b>6 305</b>	<b>7 907</b>
<b>I.</b>	<b>Rezervy</b>	<b>600</b>	<b>4 237</b>
	3. Rezerva na daň z příjmů	0	1 576
	4. Ostatní rezervy	600	2 661
<b>III.</b>	<b>Krátkodobé závazky</b>	<b>5 705</b>	<b>3 670</b>
	1. Závazky z obchodních vztahů	2 234	1 925
	4. Závazky ke společníkům, členům družstva a k účastníkům sdružení	219	0
	5. Závazky k zaměstnancům	1 992	574
	6. Závazky ze sociálního zabezpečení a zdravotního pojištění	387	245
	7. Stát – daňové závazky a dotace	454	188
	10. Dohadné účty pasivní	281	99
	11. Jiné závazky	138	639
<b>C. I.</b>	<b>Časové rozlišení</b>	<b>128</b>	<b>143</b>
	1. Výdaje příštích období	128	15
	2. Výnosy příštích období	0	128

## Výkaz zisku a ztráty za období končící k datu 31. prosince 2012

(v tisících Kč)

	Období do 31. 12. 2012	Období do 31. 12. 2011
II. Výkony	45 454	49 763
1. Tržby za prodej vlastních výrobků a služeb	45 454	49 763
B. Výkonová spotřeba	24 734	25 739
1. Spotřeba materiálu a energie	52	294
2. Služby	24 682	25 445
<b>+ Přidaná hodnota</b>	<b>20 720</b>	<b>24 024</b>
C. Osobní náklady	12 732	11 129
1. Mzdové náklady	9 871	8 458
2. Odměny členům orgánů Společnosti a družstva	660	660
3. Náklady na sociální zabezpečení a zdravotní pojištění	1 976	1 807
4. Sociální náklady	225	204
D. Daně a poplatky	4	0
E. Odpisy dlouhodobého nehmotného a hmotného majetku	826	593
G. Změna stavu rezerv a opravných položek v provozní oblasti a komplexních nákladů příštích období	-2 061	-839
H. Ostatní provozní náklady	1 495	1 097
<b>* Provozní výsledek hospodaření</b>	<b>7 724</b>	<b>12 044</b>
VII. Výnosy z dlouhodobého finančního majetku	0	0
VIII. Výnosy z krátkodobého finančního majetku	0	2
X. Výnosové úroky	995	1 434
XI. Ostatní finanční výnosy	3 608	3 704
O. Ostatní finanční náklady	4 881	2 461
<b>* Finanční výsledek hospodaření</b>	<b>-278</b>	<b>2 679</b>
Q. Daň z příjmů za běžnou činnost	1 574	3 157
1. – splatná	1 181	2 997
2. – odložená	393	160
<b>** Výsledek hospodaření za běžnou činnost</b>	<b>5 872</b>	<b>11 566</b>
<b>*** Výsledek hospodaření za účetní období (+/-)</b>	<b>5 872</b>	<b>11 566</b>
<b>**** Výsledek hospodaření před zdaněním</b>	<b>7 446</b>	<b>14 723</b>

## Přehled o změnách vlastního kapitálu za období končící k datu 31. prosince 2012

(v tisících Kč)

	Základní kapitál	Zákonný rezervní fond	Nerozdělený zisk	Neuhrazená ztráta	Výsledek hospodaření za účetní období	Vlastní kapitál celkem
<b>Stav k 31. 12. 2010</b>	<b>60 000</b>	<b>705</b>	<b>3 570</b>	<b>0</b>	<b>845</b>	<b>65 120</b>
Příděl do rezervního fondu	0	43	0	0	-43	0
Převod VH 2010	0	0	802	0	-802	0
Zisk za účetní období	0	0	0	0	11 566	11 566
<b>Stav k 31. 12. 2011</b>	<b>60 000</b>	<b>748</b>	<b>4 372</b>	<b>0</b>	<b>11 566</b>	<b>76 686</b>
Příděl do rezervního fondu	0	579	0	0	-579	0
Převod VH 2011	0	0	0	0	0	0
Dividendy	0	0	-4 313	0	-10 987	-15 300
Zisk za účetní období	0	0	0	0	5 872	5 872
<b>Stav k 31. 12. 2012</b>	<b>60 000</b>	<b>1 327</b>	<b>59</b>	<b>0</b>	<b>5 872</b>	<b>67 258</b>

## Přehled o peněžních tocích za období končící 31. prosince 2012

(v tisících Kč)

		Období do 31. 12. 2012	Období do 31. 12. 2011
<b>P.</b>	<b>Počáteční stav peněžních prostředků</b>	<b>8 733</b>	<b>33 825</b>
Z.	Výsledek hospodaření za běžnou činnost před zdaněním	7 446	14 723
A.1.	Úpravy o nepeněžní operace	-2 230	-1 680
A.1.1.	Odpisy stálých aktiv	826	593
A.1.2.	Změna stavu opravných položek a rezerv	-2 061	-839
A.1.5.	Nákladové a výnosové úroky	-995	-1 434
<b>A.*</b>	<b>Čistý provozní peněžní tok před změnami pracovního kapitálu</b>	<b>5 216</b>	<b>13 043</b>
A.2.	Změna stavu pracovního kapitálu	18 993	-35 179
A.2.1.	Změna stavu pohledávek a časového rozlišení aktiv	16 973	-35 063
A.2.2.	Změna stavu závazků a časového rozlišení pasiv	2 020	-116
<b>A.**</b>	<b>Čistý provozní peněžní tok před zdaněním a mimořádnými položkami</b>	<b>24 209</b>	<b>-22 136</b>
A.4.	Přijaté úroky	523	831
A.5.	Zaplacená daň z příjmů za běžnou činnost	-3 860	-2 092
<b>A.***</b>	<b>Čistý peněžní tok z provozní činnosti</b>	<b>20 872</b>	<b>-23 397</b>
B.1.	Výdaje spojené s nabytím stálých aktiv	-49	-1 695
<b>B.***</b>	<b>Čistý peněžní tok z investiční činnosti</b>	<b>-49</b>	<b>-1 695</b>
C.2.	Dopady změn vlastního kapitálu	-15 300	0
C.2.6.	Vyplacené dividendy	-15 300	0
<b>C.***</b>	<b>Čistý peněžní tok z finanční činnosti</b>	<b>-15 300</b>	<b>0</b>
<b>F.</b>	<b>Čistá změna peněžních prostředků</b>	<b>5 523</b>	<b>-25 092</b>
<b>R.</b>	<b>Konečný stav peněžních prostředků</b>	<b>14 256</b>	<b>8 733</b>

# Příloha účetní závěrky k 31. prosinci 2012

## 1. OBECNÉ ÚDAJE

### 1.1. Založení a charakteristika společnosti

POWER EXCHANGE CENTRAL EUROPE, a.s. (dříve Energetická burza Praha) (dále jen „Společnost“), se sídlem v Praze 1, Rybná 682/14 byla založena zakladatelskou smlouvou ze dne 8. ledna 2007.

Předmět podnikání (činnosti):

- a) obchody s komoditami s promptním dodáním;
- b) termínované obchody s komoditami – obchody s komoditními deriváty;
- c) pomocné obchody uzavírané na burze, jež souvisejí s komoditami prodávanými na burze (zejména pojistné smlouvy, smlouvy o uskladnění, smlouvy o přepravě věci a smlouvy zasilatelské).

Předmětem burzovních obchodů jsou:

- a) elektřina;
- b) indexy odvozené z cen komodit – vyjma komodit, se kterými platné právní předpisy nedovolují obchodovat z důvodu bezpečnosti a ochrany zájmů státu nebo za účelem regulace trhu komodit a ochraňování hmotných rezerv.

Vklad zakladatelů zapsaný v obchodním rejstříku je ve výši 60 000 tis. Kč.

Akcionáři:

Burza cenných papírů Praha, a.s.	vklad 20 000 tis. Kč
Centrální depozitář cenných papírů, a.s.	vklad 20 000 tis. Kč
CENTRAL COUNTERPARTY, a.s.	vklad 20 000 tis. Kč

Dne 8. prosince 2008 se stala Wiener Börse AG majoritním akcionářem skupiny Burza cenných papírů Praha, a.s. (dále jen „BCPP“).

Burzovní komora Společnosti rozhodla dne 14. dubna 2009 o přeměně Společnosti změnou právní formy a k tomuto účelu byl vypracován projekt změny právní formy v souladu se zákonem č. 125/2008 Sb., o přeměnách obchodních společností a družstev. Rozhodný den změny právní formy byl stanoven na 1. července 2009.

Dne 5. května 2009 Ministerstvo průmyslu a obchodu rozhodlo o schválení změny stanov a změny statutu Energetické burzy Praha.

Dne 2. července 2009 byla notářským zápisem změněna obchodní firma společnosti Energetická burza Praha na POWER EXCHANGE CENTRAL EUROPE, a.s.

Ke dni 15. července 2009 byla v obchodním rejstříku vymazána firma Energetická burza Praha a byla zapsána firma POWER EXCHANGE CENTRAL EUROPE, a.s. Společnost je vedena v obchodním rejstříku Městského soudu v Praze, oddíl B, vložka 15362.

V souvislosti s obchodováním s elektrickou energií s místem dodání v Maďarsku byla založena organizační složka POWER EXCHANGE CENTRAL EUROPE, a.s., Magyarországi Fióktelepe, jejímž prostřednictvím mohou obchodníci s elektrickou energií využívat platformu Společnosti pro obchodování.

V roce 2010 bylo zahájeno obchodování na maďarské spotové aukci, které organizuje Společnost spolu s rakouskou energetickou burzou EXAA.

Počátkem října 2011 bylo zahájeno obchodování na novém obchodním systému Trayport GlobalVision, jehož prostřednictvím se obchodují futures kontrakty s fyzickým a finančním vypořádáním pro český trh spolu s kontrakty s fyzickým vypořádáním pro slovenský a maďarský trh.

V březnu 2012 bylo ukončeno obchodování s rakouskou energetickou burzou EXAA.

Dne 29. června 2012 došlo k rozhodnutí o zrušení organizační složky v Maďarsku a současně platnosti maďarské licence. Trh s futures s podkladových aktivem, kterým je maďarská cena elektřiny, je nadále organizován jen v ČR na základě české licence regulovaného trhu.

V roce 2012 nenastaly žádné změny v obchodním rejstříku.

## 1.2. Organizační struktura

Vedoucím zaměstnancem burzy je generální sekretář.

V přímé podřízenosti generálního sekretáře jsou:

- oddělení tradingu,
- oddělení business development,
- oddělení vnitřní bezpečnosti a interního auditu,
- oddělení služeb.

## 1.3. Statutární orgán společnosti k 31. prosinci 2012

	Pozice	Jméno
Burzovní komora	předseda	Ing. Petr Koblíček
	místopředsedkyně	Ing. Helena Čacká
	člen	JUDr. Bohumil Havel, Ph.D.
Dozorčí rada	člen	Ing. Jiří Opletal
	člen	Ing. Petr Horáček
	člen	Mgr. Radan Marek

## 2. ÚČETNÍ POSTUPY

### 2.1. Základní zásady zpracování účetní závěrky

Účetní závěrka je sestavena v souladu s účetními předpisy platnými v České republice a je sestavena v historických cenách.

Údaje v této účetní závěrce jsou vyjádřeny v tisících korunách českých (tis. Kč), pokud není uvedeno jinak.

### 2.2. Dlouhodobý hmotný majetek

Dlouhodobým hmotným majetkem se rozumí majetek, jehož doba použitelnosti je delší než jeden rok a jehož ocenění je vyšší než 40 tis. Kč v jednotlivém případě.

Nakoupený dlouhodobý hmotný majetek je vykázán v pořizovacích cenách, které zahrnují cenu pořízení a náklady s jeho pořízením související.

Technické zhodnocení dlouhodobého hmotného majetku je aktivováno. Náklady na opravy a údržbu dlouhodobého hmotného majetku se účtují přímo do nákladů.



Dlouhodobý hmotný majetek je odepisován metodou rovnoměrných odpisů na základě jeho předpokládané doby životnosti následujícím způsobem:

	Počet let
Počítačové systémy	3

Způsob tvorby opravných položek

Pokud zůstatková hodnota aktiva přesahuje jeho odhadovanou zpětně získatelnou částku, je jeho zůstatková hodnota snížena na tuto částku prostřednictvím opravné položky.

### 2.3. Dlouhodobý nehmotný majetek

Nehmotný majetek, jehož doba použitelnosti je delší než 1 rok a pořizovací cena převyšuje 60 tis. Kč za položku, je považován za dlouhodobý nehmotný majetek.

Nakoupený nehmotný majetek je vykázán v pořizovacích cenách, které zahrnují cenu pořízení a náklady s jeho pořízením související.

Dlouhodobý nehmotný majetek je odepisován metodou rovnoměrných odpisů na základě jeho předpokládané doby životnosti následujícím způsobem:

	Počet let
Software	3

Způsob tvorby opravných položek

Pokud zůstatková hodnota aktiva přesahuje jeho odhadovanou zpětně získatelnou částku, je jeho zůstatková hodnota snížena na tuto částku prostřednictvím opravné položky.

### 2.4. Finanční majetek

Dlužné cenné papíry, které Společnost zamýšlí a je schopna držet do splatnosti, jsou klasifikovány jako cenné papíry držené do splatnosti a zahrnuté do dlouhodobého majetku, pokud jejich splatnost nenastane během 12 měsíců od data účetní závěrky.

Cenné papíry a podíly jsou při nákupu vykázány v pořizovací ceně včetně transakčních nákladů. Cenné papíry držené do splatnosti jsou následně oceňovány naběhlou hodnotou.

Pokud zůstatková hodnota cenných papírů držených do splatnosti přesahuje jejich odhadovanou zpětně získatelnou částku, pak je k těmto cenným papírům vytvořena opravná položka.

### 2.5. Pohledávky

Pohledávky jsou vykázány v nominální hodnotě snížené o opravnou položku k pochybným pohledávkám. Opravná položka k pohledávkám je vytvořena na základě věkové struktury pohledávek a individuálního posouzení bonity dlužníků.

### 2.6. Přepočet cizích měn

Transakce prováděné v cizích měnách jsou přepočteny a zaúčtovány devizovým kurzem platným v den transakce.

Zůstatky peněžních aktiv, pohledávek a závazků vedených v cizích měnách byly přepočteny devizovým kurzem zveřejněným Českou národní bankou k rozvahovému dni. Všechny kurzové zisky a ztráty z přepočtu peněžních aktiv, pohledávek a závazků jsou účtovány do výkazu zisku a ztráty.

## 2.7. Rezervy

Společnost tvoří rezervy, pokud má současný závazek, je pravděpodobné, že bude na vypořádání tohoto závazku třeba vynaložit vlastní zdroje, a existuje spolehlivý odhad výše závazku.

## 2.8. Odložená daň

Odložená daň se vykazuje u všech přechodných rozdílů mezi zůstatkovou hodnotou aktiva nebo závazku v rozvaze a jejich daňovou hodnotou. Odložená daňová pohledávka je zaúčtována, pokud je pravděpodobné, že ji bude možné daňově uplatnit v budoucnosti.

## 2.9. Spřízněné strany

Spřízněnými stranami Společnosti se rozumějí:

- zakladatelé a osoba zakladatele ovládající, kteří přímo nebo nepřímo mohou uplatňovat podstatný nebo rozhodující vliv u Společnosti, a společnosti, kde tyto osoby mají podstatný nebo rozhodující vliv;
- členové burzovní komory a osoby blízké těmto osobám, včetně podniků, kde tito členové a osoby mají podstatný nebo rozhodující vliv.

Významné transakce se spřízněnými stranami jsou uvedeny v poznámkách v sekci 3.11.

## 2.10. Výnosy

Výnosy jsou zaúčtovány k datu poskytnutí služeb a jsou vykázány po odečtení slev a daně z přidané hodnoty.

## 2.11. Leasing

Společnost užívá majetek pořízený formou operativního pronájmu. Pořizovací cena majetku získaného formou operativního leasingu není aktivována do dlouhodobého majetku. Leasingové splátky jsou účtovány do nákladů rovnoměrně po celou dobu trvání leasingu.

## 2.12. Přehled o peněžních tocích

Přehled o peněžních tocích byl sestaven nepřímou metodou. Peněžní ekvivalenty představují krátkodobý likvidní majetek, který lze snadno a pohotově převést na předem známou částku hotovosti.

## 2.13. Následné události

Dopad událostí, které nastaly mezi rozvahovým dnem a dnem sestavení účetní závěrky, je zachycen v účetních výkazech v případě, že tyto události poskytly doplňující informace o skutečnostech, které existovaly k rozvahovému dni.

V případě, že mezi rozvahovým dnem a dnem sestavení účetní závěrky došlo k významným událostem představujícím skutečnosti, které nastaly po rozvahovém dni, jsou důsledky těchto událostí popsány v příloze účetní závěrky, ale není o nich k rozvahovému dni účtováno.

## 2.14. Změna účetních metod a postupů

Společnost v roce 2012 ani 2011 nezměnila žádné účetní metody a postupy.

# 3. DOPLŇUJÍCÍ ÚDAJE K ROZVAZE A VÝKAZU ZISKU A ZTRÁTY

## 3.1. Dlouhodobý majetek

### 3.1.1. Dlouhodobý nehmotný majetek

(v tisících Kč)

Pořizovací cena	Stav k 31. 12. 2011	Přírůstky	Úbytky	Stav k 31. 12. 2012
Zřizovací výdaje	1 120	0	0	1 120
Software	1 991	15	0	2 006
<b>Celkem</b>	<b>3 111</b>	<b>15</b>	<b>0</b>	<b>3 126</b>

(v tisících Kč)

Oprávky	Stav k 31. 12. 2011	Přírůstky	Úbytky	Stav k 31. 12. 2012
Zřizovací výdaje	1 026	94	0	1 120
Software	675	638	0	1 313
<b>Celkem</b>	<b>1 701</b>	<b>732</b>	<b>0</b>	<b>2 433</b>

(v tisících Kč)

Zůstatková hodnota	Stav k 31. 12. 2011	Stav k 31. 12. 2012
Zřizovací výdaje	94	0
Software	1 316	693
<b>Celkem</b>	<b>1 410</b>	<b>693</b>

## 3.1.2. Dlouhodobý hmotný majetek

(v tisících Kč)

Pořizovací cena	Stav k 31. 12. 2011	Přírůstky	Úbytky	Stav k 31. 12. 2012
Stroje a zařízení	304	34	0	338
Inventář	57	0	0	57
<b>Samostatné movité věci</b>	<b>361</b>	<b>34</b>	<b>0</b>	<b>395</b>

(v tisících Kč)

Oprávky	Stav k 31. 12. 2011	Přírůstky	Úbytky	Stav k 31. 12. 2012
Stroje a zařízení	131	94	0	225
Inventář	57	0	0	57
<b>Samostatné movité věci</b>	<b>188</b>	<b>94</b>	<b>0</b>	<b>282</b>

(v tisících Kč)

Zůstatková hodnota	Stav k 31. 12. 2011	Stav k 31. 12. 2012
Stroje a zařízení	173	113
Inventář	0	0
<b>Samostatné movité věci</b>	<b>173</b>	<b>113</b>

V roce 2012 byl pořízen tablet ve výši 19 tis. Kč a počítač ve výši 15 tis. Kč.

## 3.1.3. Najatý majetek

Společnost má následující smluvní závazky z operativních leasingů a nájmu:

(v tisících Kč)

	Stav k 31. 12. 2012	Stav k 31. 12. 2011
Do 1 roku	805	969
1 rok – 5 let	2 638	2 670
Nad 5 let	788	1 562
<b>Celkem</b>	<b>4 231</b>	<b>5 201</b>

K 31. prosinci 2012 má Společnost uzavřeny smlouvy o operativním pronájmu jednoho osobního vozidla a pronájmu kancelářských prostor. Celková hodnota splátek nájmu zaplacených v roce 2012 činila 955 tis. Kč (2011: 1 003 tis. Kč).

### 3.2. Krátkodobý finanční majetek

(v tisících Kč)

	Stav k 31. 12. 2012	Stav k 31. 12. 2011
Peníze	68	66
Běžné účty	14 188	8 667
<b>Krátkodobý finanční majetek celkem</b>	<b>14 256</b>	<b>8 733</b>

### 3.3. Krátkodobé pohledávky

#### 3.3.1. Pohledávky z obchodního styku

(v tisících Kč)

Rok	Kategorie	Do splatnosti	Po splatnosti	Celkem
Stav k 31. 12. 2011	Krátkodobé	76	0	76
Stav k 31. 12. 2012	Krátkodobé	18	0	18

Pohledávky z obchodních vztahů nejsou zajištěny.

#### 3.3.2. Jiné pohledávky

(v tisících Kč)

	Stav k 31. 12. 2012	Stav k 31. 12. 2011
Pohledávka za Central Clearing Counterparty, a.s.	9 148	3 419
Pohledávka za Energy Clearing Counterparty, a.s.	41 808	34 222
<b>Jiné pohledávky celkem</b>	<b>50 956</b>	<b>37 641</b>

Jiné pohledávky se skládají z krátkodobých půjček společnostem ve skupině BCPP, a to společnosti Central Clearing Counterparty, a.s., ve výši 9 148 tis. Kč (2011: 3 419 tis. Kč) a společnosti Energy Clearing Counterparty, a.s., ve výši 41 808 tis. Kč (2011: 34 222 tis. Kč).

#### 3.3.3. Daňové pohledávky

(v tisících Kč)

	Stav k 31. 12. 2012	Stav k 31. 12. 2011
Pohledávka z titulu daně z příjmů	1 101	0
DPH	18	3
<b>Daňové pohledávky</b>	<b>1 119</b>	<b>3</b>

Pohledávka z titulu daně z příjmů se skládá ze zaplacených záloh na daň z příjmů ve výši 2 297 tis. Kč snížených o odhad daně z příjmů za rok 2012 ve výši 1 196 tis. Kč. K 31. prosinci 2011 byla vytvořena rezerva z titulu daně z příjmů ve výši 1 576 tis. Kč (viz bod 3.6.).

### 3.4. Časové rozlišení aktivní

(v tisících Kč)

	Stav k 31. 12. 2012	Stav k 31. 12. 2011
<b>Náklady příštích období</b>	<b>328</b>	<b>467</b>
Pojištění	67	137
Ostatní	261	330
<b>Příjmy příštích období</b>	<b>310</b>	<b>52</b>
<b>Časové rozlišení celkem</b>	<b>638</b>	<b>519</b>

### 3.5. Vlastní kapitál

#### 3.5.1. Základní kapitál

Základní kapitál Společnosti zapsaný v obchodním rejstříku činí 60 000 tis. Kč. Tvoří jej 60 ks kmenových akcií na jméno ve jmenovité hodnotě 1 000 tis. Kč na akcii.

#### 3.5.2. Rozdělení zisku za rok 2011

Návrh na rozdělení zisku Společnosti za rok 2011 byl schválen valnou hromadou dne 23. dubna 2012. Byla schválena výplata dividendy ve výši 255 000 Kč na akcii, tj. výplata dividend v celkové výši 15 300 tis. Kč.

#### 3.5.3. Zákonný rezervní fond

Zákonný rezervní fond je tvořen ve výši 5 % ze zisku Společnosti podle společenské smlouvy.

Příděl do rezervního fondu ve výši 579 tis. Kč byl schválen valnou hromadou dne 23. dubna 2012.

### 3.6. Rezervy

(v tisících Kč)

	Rezerva – daň z příjmů	Ostatní rezervy
1. ledna 2012	1 576	2 661
Použití rezerv 2011	-1 576	-2 661
Tvorba rezerv 2012	0	600
<b>31. prosince 2012</b>	<b>0</b>	<b>600</b>

K 31. prosinci 2012 Společnost netvořila rezervu na daň z příjmů (2011: 1 576 tis. Kč), jelikož zaplacené zálohy na daň z příjmů převyšují odhad předpokládané daňové povinnosti (viz bod 3.3.3.).

### 3.7. Závazky

#### 3.7.1. Krátkodobé závazky

Krátkodobé závazky mají níže uvedenou strukturu:

(v tisících Kč)

Kategorie	Stav k 31. 12. 2012	Stav k 31. 12. 2011
Závazky z obchodního styku	2 234	1 925
Závazky ke společníkům, členům družstva a k účastníkům sdružení	219	0
Závazky k zaměstnancům	1 992	574
Závazky ze sociálního a zdravotního pojištění	387	245
Stát – daňové závazky	454	188
Dohadné účty pasivní	281	99
Jiné závazky	138	639
<b>Krátkodobé závazky celkem</b>	<b>5 705</b>	<b>3 670</b>

Daňové závazky k 31. prosinci 2012 ani k 31. prosinci 2011 nejsou po lhůtě splatnosti.

### 3.8. Časové rozlišení pasivní

(v tisících Kč)

	Stav k 31. 12. 2012	Stav k 31. 12. 2011
Výdaje příštích období	128	15
Poradenské služby	103	0
Mzdová agenda	17	15
Ostatní	8	0
Výnosy příštích období – napojení PXE-předplatné	0	128
<b>Časové rozlišení celkem</b>	<b>128</b>	<b>143</b>

### 3.9. Daň z příjmů za běžnou činnost

Daňový náklad zahrnuje:

(v tisících Kč)

	Rok 2012	Rok 2011
Splatná daň – běžné období	1 196	3 065
Splatná daň – předchozí období	-15	-68
Odložená daň	393	160
<b>Celkem daňový náklad</b>	<b>1 574</b>	<b>3 157</b>

Odložená daň k 31. prosinci 2012 i k 31. prosinci 2011 je vypočtena sazbou daně ve výši 19 %.

Odloženou daňovou pohledávku (+)/závazek (-) lze analyzovat následovně:

(v tisících Kč)

	Stav k 31. 12. 2012	Stav k 31. 12. 2011
<b>Odložený daňový závazek z titulu:</b>		
Zrychlené daňové odpisy majetku	-3	-1
<b>Odložená daňová pohledávka z titulu:</b>		
Rezervy	114	506
<b>Čistá odložená daňová pohledávka</b>	<b>111</b>	<b>505</b>

### 3.10. Výnosy z běžné činnosti podle hlavních činností

(v tisících Kč)

Rok 2012	Tuzemské	Zahraniční	Celkem
Burzovní poplatky	24 055	20 894	44 949
– jednorázový vstupní poplatek	1 137	756	1 893
– účastnický poplatek	6 588	7 728	14 316
– poplatky za transakce: fyzické vypořádání	660	239	899
– poplatky za zúčtování transakcí: fyzické vypořádání	613	264	877
– poplatky za registraci u OTE	696	356	1 052
– poplatky za registraci u OKTE	250	311	561
– poplatky za registraci u MAVIR	71	16	87
– poplatky za transakce: finanční futures	5 108	1 927	7 035
– poplatky za zúčtování transakcí: finanční futures	4 402	1 445	5 847
– poplatky za komunikační napojení	4 530	7 852	12 382
Burzovní informace	3	452	455
Ostatní služby	41	9	50
<b>Tržby z prodeje služeb celkem</b>	<b>24 099</b>	<b>21 355</b>	<b>45 454</b>

(v tisících Kč)

Rok 2011	Tuzemské	Zahraniční	Celkem
Burzovní poplatky	21 405	28 012	49 417
– jednorázový vstupní poplatek	364	1 090	1 454
– účastnický poplatek	6 384	8 001	14 385
– poplatky za transakce: fyzické vypořádání	809	952	1 761
– poplatky za zúčtování transakcí: fyzické vypořádání	816	1 031	1 847
– poplatky za registraci u OTE	1 859	623	2 482
– poplatky za registraci u OKTE	189	133	322
– poplatky za registraci u MAVIR	136	304	440
– poplatky za transakce: finanční futures	3 552	4 110	7 662
– poplatky za zúčtování transakcí: finanční futures	3 223	4 244	7 467
– poplatky za komunikační napojení	4 073	7 524	11 597
Burzovní informace	0	342	342
Ostatní služby	2	2	4
<b>Tržby z prodeje služeb celkem</b>	<b>21 407</b>	<b>28 356</b>	<b>49 763</b>

### 3.11. Transakce se spřízněnými osobami

#### 3.11.1. Nákupy realizované se spřízněnými subjekty

(v tisících Kč)

2012		
Subjekt	Vztah ke společnosti	Služby
Centrální depozitář cenných papírů, a.s.	zakladatel – člen skupiny BCPP	3 357
CENTRAL COUNTERPARTY, a.s.	zakladatel – člen skupiny BCPP	533
Burza cenných papírů Praha, a.s.	zakladatel – člen skupiny BCPP	6 987
Energy Clearing Counterparty, a.s.	člen skupiny BCPP	207
Central Clearing Counterparty, a.s.	člen skupiny BCPP	280
<b>Celkem</b>		<b>11 364</b>

(v tisících Kč)

2011		
Subjekt	Vztah ke společnosti	Služby
Centrální depozitář cenných papírů, a.s.	zakladatel – člen skupiny BCPP	4 631
CENTRAL COUNTERPARTY, a.s.	zakladatel – člen skupiny BCPP	1 235
Burza cenných papírů Praha, a.s.	zakladatel – člen skupiny BCPP	9 151
Energy Clearing Counterparty, a.s.	člen skupiny BCPP	408
Central Clearing Counterparty, a.s.	člen skupiny BCPP	160
<b>Celkem</b>		<b>15 585</b>

Společnost nakupuje služby související s obchodováním na komoditní burze: od společnosti Burza cenných papírů Praha, a.s. (BCPP), služby IT, od Centrálního depozitáře cenných papírů, a.s. (CDCP), služby spojené se zúčtováním a od CENTRAL COUNTERPARTY, a.s. (CCP), Central Clearing Counterparty, a.s. (CCC), a Energy Clearing Counterparty, a.s. (EnCC), služby spojené s fyzickým vypořádáním obchodů s energií.

#### 3.11.2. Výnosové úroky od podniků ve Skupině

(v tisících Kč)

	Rok 2012	Rok 2011
Centrální depozitář cenných papírů, a.s.	377	986
CENTRAL COUNTERPARTY, a.s.	42	1
Energy Clearing Counterparty, a.s.	472	376
Central Clearing Counterparty, a.s.	99	65
<b>Celkem</b>	<b>990</b>	<b>1 428</b>

Všechny významné transakce se spřízněnými osobami byly uskutečněny za běžných tržních podmínek.

#### 3.11.3. Pohledávky za podniky ve Skupině

(v tisících Kč)

Pohledávky – podstatný vliv	Stav k 31. 12. 2012	Stav k 31. 12. 2011
CENTRAL COUNTERPARTY, a.s.	2 913	0
Centrální depozitář cenných papírů, a.s.	0	32 404
Burza cenných papírů Praha, a.s.	0	883
<b>Pohledávky za podniky ve Skupině celkem</b>	<b>2 913</b>	<b>33 287</b>



(v tisících Kč)

<b>Dlouhodobé poskytnuté zálohy</b>	<b>Stav k 31. 12. 2012</b>	<b>Stav k 31. 12. 2011</b>
Central Clearing Counterparty, a.s.	2 027	2 367
<b>Dlouhodobé poskytnuté zálohy podnikům ve Skupině celkem</b>	<b>2 027</b>	<b>2 367</b>

## 3.11.4. Závazky k podnikům ve Skupině

(v tisících Kč)

<b>Název společnosti</b>	<b>Stav k 31. 12. 2012</b>	<b>Stav k 31. 12. 2011</b>
Centrální depozitář cenných papírů, a.s. – z obchodních vztahů	486	631
CENTRAL COUNTERPARTY, a.s. – z obchodních vztahů	41	113
Burza cenných papírů Praha, a.s. – z obchodních vztahů	626	670
Energy Clearing Counterparty, a.s. – z obchodních vztahů	20	39
<b>Celkem krátkodobé závazky k podnikům ve Skupině</b>	<b>1 173</b>	<b>1 453</b>

## 3.12. Služby

(v tisících Kč)

	<b>Rok 2012</b>	<b>Rok 2011</b>
Opravy a udržování	3	1
Cestovné	794	501
Náklady na reprezentaci	369	423
Telefon, fax, poštovné	143	216
Nájemné	259	343
Služby spojené s nájmem od BCPP	313	356
Nájemné od BCPP	696	660
Služby od BCPP	6 987	9 151
Služby od CCP	533	1 235
Služby od CDCP	3 357	4 631
Služby od EnCC	207	408
Služby od CCC	280	160
Služby za připojení do obchodního systému	5 291	1 278
Poradenské služby	1 273	1 756
Audit	215	215
Propagace	2 472	2 601
Ostatní služby	1 490	1 510
<b>Celkem</b>	<b>24 682</b>	<b>25 445</b>

## 3.13. Ostatní provozní náklady

(v tisících Kč)

	<b>Rok 2012</b>	<b>Rok 2011</b>
Pojistné	246	314
Ostatní	1 249	783
<b>Ostatní provozní náklady celkem</b>	<b>1 495</b>	<b>1 097</b>

### 3.14. Výnosové úroky

(v tisících Kč)

	Rok 2012	Rok 2011
Úroky z bankovních účtů běžných	5	6
Úroky ve Skupině	990	1 428
<b>Přijaté úroky celkem</b>	<b>995</b>	<b>1 434</b>

Úroky ve Skupině jsou vyčísleny v části 3.11. Transakce se spřízněnými osobami.

### 3.15. Ostatní finanční výnosy

(v tisících Kč)

	Rok 2012	Rok 2011
Kurzové zisky	3 608	3 704
<b>Celkem</b>	<b>3 608</b>	<b>3 704</b>

### 3.16. Ostatní finanční náklady

(v tisících Kč)

	Rok 2012	Rok 2011
Kurzové ztráty	4 818	2 409
Odměny peněžním ústavům	63	52
<b>Celkem</b>	<b>4 881</b>	<b>2 461</b>

## 4. ZAMĚŠTNANCI, VEDENÍ SPOLEČNOSTI A STATUTÁRNÍ ORGÁNY

### 4.1. Osobní náklady a počet zaměstnanců

(v tisících Kč)

2012	Počet zaměstnanců	Osobní náklady celkem
Zaměstnanci	6	12 072
<b>Celkem</b>	<b>6</b>	<b>12 072</b>

(v tisících Kč)

2011	Počet zaměstnanců	Osobní náklady celkem
Zaměstnanci	6	10 469
<b>Celkem</b>	<b>6</b>	<b>10 469</b>

V souladu s opatřením o zaměstnaneckých výhodách Společnost přispívá na penzijní a životní pojištění.

#### 4.2. Poskytnuté půjčky, úvěry či ostatní plnění členům statutárních orgánů

V roce 2012 a 2011 obdrželi členové burzovní komory a členové řídicích orgánů následující půjčky, odměny a ostatní plnění:

(v tisících Kč)

2012	Burzovní komora	Celkem
Odměny členů statutárních orgánů	660	660
<b>Celkem</b>	<b>660</b>	<b>660</b>

(v tisících Kč)

2011	Burzovní komora	Celkem
Odměny členů statutárních orgánů	660	660
<b>Celkem</b>	<b>660</b>	<b>660</b>

#### 5. ODMĚNA AUDITORSKÉ SPOLEČNOSTI

Informace o odměně auditorské společnosti KPMG Česká republika Audit, s.r.o., jsou uvedeny v příloze konsolidované účetní závěrky společnosti Burza cenných papírů Praha, a.s.

#### 6. POTENCIÁLNÍ ZÁVAZKY

Vedení Společnosti si není vědomo žádných potenciálních závazků Společnosti k 31. prosinci 2012 ani k 31. prosinci 2011.

#### 7. UDÁLOSTI, KTERÉ NASTALY PO DATU ÚČETNÍ ZÁVĚRKY

Dne 31. ledna 2013 došlo ke změně zápisu v obchodním rejstříku v souvislosti s doplněním předmětu burzovních obchodů o obchodování s plynem.

V Praze 15. března 2013



**Ing. Petr Kobic**

předseda burzovní komory

## Zpráva nezávislého auditora pro akcionáře společnosti POWER EXCHANGE CENTRAL EUROPE, a.s.

### Účetní závěrka

Na základě provedeného auditu jsme dne 15. března 2013 vydali k účetní závěrce, která je součástí této výroční zprávy, zprávu následujícího znění:

„Provedli jsme audit přiložené účetní závěrky společnosti POWER EXCHANGE CENTRAL EUROPE, a.s., tj. rozvahy k 31. prosinci 2012, výkazu zisku a ztráty, přehledu o změnách vlastního kapitálu a přehledu o peněžních tocích za rok 2012 a přílohy této účetní závěrky, včetně popisu použitých významných účetních metod a ostatních doplňujících údajů. Údaje o společnosti POWER EXCHANGE CENTRAL EUROPE, a.s. jsou uvedeny v bodě 1 přílohy této účetní závěrky.

### *Odpovědnost statutárního orgánu účetní jednotky za účetní závěrku*

Statutární orgán společnosti POWER EXCHANGE CENTRAL EUROPE, a.s. je odpovědný za sestavení účetní závěrky, která podává věrný a poctivý obraz v souladu s českými účetními předpisy, a za takový vnitřní kontrolní systém, který považuje za nezbytný pro sestavení účetní závěrky tak, aby neobsahovala významné nesprávnosti způsobené podvodem nebo chybou.

### *Odpovědnost auditora*

Naší odpovědností je vyjádřit na základě provedeného auditu výrok k této účetní závěrce. Audit jsme provedli v souladu se zákonem o auditorech, Mezinárodními auditorskými standardy a souvisejícími aplikačními doložkami Komory auditorů České republiky. V souladu s těmito předpisy jsme povinni dodržovat etické požadavky a naplánovat a provést audit tak, abychom získali přiměřenou jistotu, že účetní závěrka neobsahuje významné nesprávnosti.

Audit zahrnuje provedení auditorských postupů, jejichž cílem je získat důkazní informace o částkách a skutečnostech uvedených v účetní závěrce. Výběr auditorských postupů závisí na úsudku auditora, včetně vyhodnocení rizik, že účetní závěrka obsahuje významné nesprávnosti způsobené podvodem nebo chybou. Při vyhodnocování těchto rizik auditor posoudí vnitřní kontrolní systém, který je relevantní pro sestavení účetní závěrky podávající věrný a poctivý obraz. Cílem tohoto posouzení je navrhnout vhodné auditorské postupy, nikoli vyjádřit se k účinnosti vnitřního kontrolního systému účetní jednotky. Audit též zahrnuje posouzení vhodnosti použitých účetních metod, přiměřenosti účetních odhadů provedených vedením i posouzení celkové prezentace účetní závěrky.

Jsme přesvědčeni, že získané důkazní informace poskytují dostatečný a vhodný základ pro vyjádření našeho výroku.

### Výrok auditora

Podle našeho názoru účetní závěrka podává věrný a poctivý obraz aktiv a pasiv společnosti POWER EXCHANGE CENTRAL EUROPE, a.s. k 31. prosinci 2012 a nákladů, výnosů a výsledku jejího hospodaření a peněžních toků za rok 2012 v souladu s českými účetními předpisy.”

### Zpráva o vztazích

Provedli jsme ověření věcné správnosti údajů uvedených ve zprávě o vztazích mezi propojenými osobami společnosti POWER EXCHANGE CENTRAL EUROPE, a.s. za rok končící 31. prosincem 2012. Za sestavení této zprávy o vztazích a její věcnou správnost je odpovědný statutární orgán společnosti. Naší odpovědností je vydat na základě provedeného ověření stanovisko k této zprávě o vztazích.

Ověření jsme provedli v souladu s auditorským standardem č. 56 Komory auditorů České republiky. Tento standard vyžaduje, abychom plánovali a provedli ověření s cílem získat omezenou jistotu, že zpráva o vztazích neobsahuje významné věcné nesprávnosti. Ověření je omezeno především na dotazování pracovníků společnosti a na analytické postupy a výběrovým způsobem provedené prověření věcné správnosti údajů. Proto toto ověření poskytuje nižší stupeň jistoty než audit. Audit zprávy o vztazích jsme neprováděli, a proto nevyjadřujeme výrok auditora.

Na základě našeho ověření jsme nezjistili žádné skutečnosti, které by nás vedly k domněnce, že zpráva o vztazích mezi propojenými osobami společnosti POWER EXCHANGE CENTRAL EUROPE, a.s. za rok končící 31. prosincem 2012 obsahuje významné věcné nesprávnosti.


### Výroční zpráva

Provedli jsme ověření souladu výroční zprávy s výše uvedenou účetní závěrkou. Za správnost výroční zprávy je odpovědný statutární orgán společnosti. Naší odpovědností je vydat na základě provedeného ověření výrok o souladu výroční zprávy s účetní závěrkou.

Ověření jsme provedli v souladu se zákonem o auditorech, Mezinárodními auditorskými standardy a souvisejícími aplikačními doložkami Komory auditorů České republiky. Tyto standardy požadují, abychom ověření naplánovali a provedli tak, abychom získali přiměřenou jistotu, že informace obsažené ve výroční zprávě, které popisují skutečnosti, jež jsou též předmětem zobrazení v účetní závěrce, jsou ve všech významných ohledech v souladu s příslušnou účetní závěrkou. Jsme přesvědčeni, že provedené ověření poskytuje přiměřený podklad pro vyjádření našeho výroku.

Podle našeho názoru jsou informace uvedené ve výroční zprávě ve všech významných ohledech v souladu s výše uvedenou účetní závěrkou.

V Praze, dne 19. dubna 2013

  
KPMG Česká republika Audit, s.r.o.  
Oprávnění číslo 71

  
Ing. Pavel Závitkovský  
Partner  
Oprávnění číslo 69

# Kontakt

## **POWER EXCHANGE CENTRAL EUROPE, a.s.**

Rybná 14  
110 05 Praha 1

[pxe@pse.cz](mailto:pxe@pse.cz)  
[www.pxe.cz](http://www.pxe.cz)



