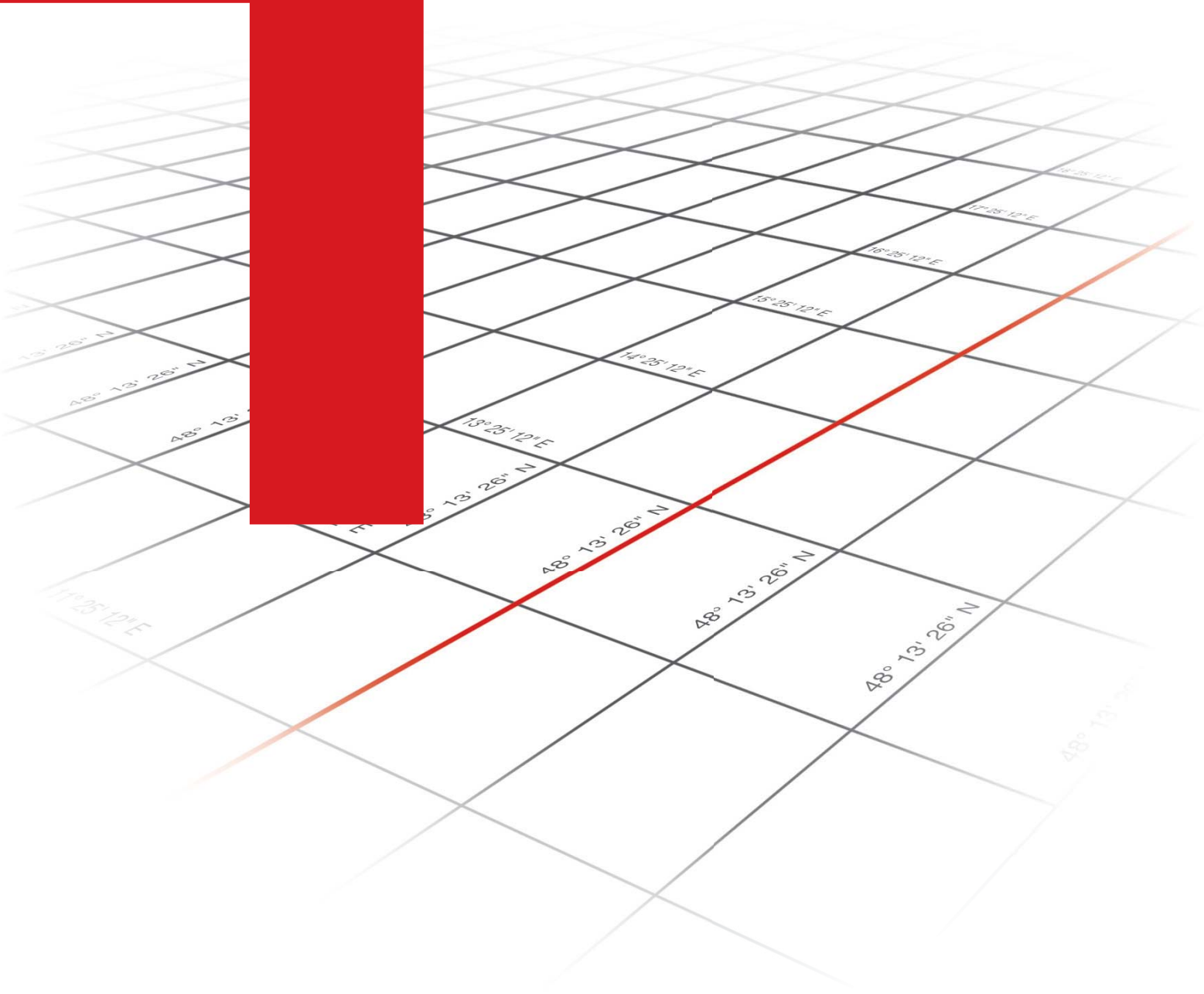




POWER EXCHANGE
CENTRAL EUROPE



2009: Výroční zpráva



cee stock exchange group

Mysli globálně

jedněj lo





Obsah

Úvodní slovo generálního sekretáře	4
Profil společnosti	6
Významné události 2009	7
Klíčové roční údaje	9
Obchodování	10
Informační a obchodní systém	15
Výsledky hospodaření	16
Burzovní orgány	17
Účastníci obchodování	20
Zpráva o vztazích	21
Zpráva auditora k výroční zprávě	29
Kontaktní údaje	31
Finanční část	34



Úvodní slovo generálního sekretáře

Vážené dámy a pánové,

v roce 2009 vstoupila PXE do třetího roku své existence. Tento rok byl od samého začátku poznamenán probíhajícím celosvětovým útlumem obchodních aktivit, což se plně projevilo i na obchodování s elektrickou energií.

Objemy obchodů dosáhly v uplynulém roce 29 TWh, což představuje celkový meziroční propad o 12 %, cena elektrické energie vykazovala na rozdíl od předchozích let celoroční klesající tendenci, například cena dodávky elektrické energie v základním zatížení pro rok 2010 klesla o 24 %.

PXE prošla opět řadou významných proměn. Nejviditelnější změnou byla změna jména – původní Energetická burza Praha byla transformována na akciovou společnost POWER EXCHANGE CENTRAL EUROPE, a.s. K tomuto kroku jsme přistoupili z důvodu jiné změny, pro nás té nejdůležitější, a tou je faktická regionalizace našich obchodních aktivit. V roce 2009 jsme zahájili obchodování s maďarskými futures s elektrickou energií, a Maďarsko se tak stalo pro PXE třetí zemí, kde PXE obchoduje s elektrickou energií. Změna názvu burzy by měla tento fakt reflektovat.

Dalším mezníkem ve vývoji naší společnosti je dohoda o spolupráci s českým operátorem trhu OTE, a.s. OTE se rozhodlo zavést euro jako svou obchodní měnu vedle české koruny, což otevřelo prostor k dohodě mezi OTE a PXE ohledně spolupráce na spotovém trhu v ČR, a došlo k propojení platforem obou institucí. Spotový trh bude nadále operován OTE a účastníci obchodování na PXE mají možnost přistupovat k tomuto trhu prostřednictvím terminálů PXE.

Rok 2009 byl pro PXE důležitým také z regulatorního hlediska. PXE získala licenci od ČNB na organizování trhu s komoditními deriváty. Vzhledem k nově přijaté evropské legislativě je na obchod s komoditními deriváty nahlíženo obdobně jako na investiční nástroje, a proto bylo získání této licence pro další rozvoj PXE absolutní nezbytností.



David Kučera

V příštím roce se PXE zaměří na dva základní cíle – zvýšení likvidity a transparentnosti trhu a na realizaci dalších kroků naší dlouhodobé vize vybudovat z PXE likvidní a transparentní střeoevropskou obchodní platformu. Prakticky to bude znamenat zahájení obchodování s futures kontrakty s finančním vypořádáním a rozvíjení našich snah o dosažení obdobné spolupráce jako s OTE i s ostatními operátory spotových platform v okolních zemích.

Děkuji Vám za Váš zájem o PXE a těším se na budoucí spolupráci.

Na PXE je každoročně obchodována přibližně polovina elektrické energie spotřebované v Česku.

Na PXE je každoročně obchodována přibližně polovina elektrické energie spotřebované v Česku.

Profil společnosti

POWER EXCHANGE CENTRAL EUROPE, a.s. (PXE), byla založena 8. ledna 2007 (pod názvem Energetická burza Praha) a již během prvního roku existence si vydobyla pozici nejdůležitější energetické burzy regionu střední a východní Evropy.

PXE nabízí na trhu s elektrickou energií unikátní služby, a to anonymní obchodování se standardizovanými produkty se zajištěním vypořádáním, přičemž jeden účet umožňuje přístup k trhu s elektrickou energií s místem dodání v České republice, na Slovensku a v Maďarsku.

Díky obchodní platformě, která zaručuje všem účastníkům obchodování rovný přístup bez ohledu na jejich velikost a objemy transakcí, spoluvytváří PXE transparentní konkurenční prostředí na trhu s elektrickou energií.

Významné události 2009

2. březen 2009

Zahájení obchodování s elektřinou s místem dodání v Maďarsku

Od 2. března 2009 rozšířila PXE svou nabídku produktů o futures s fyzickým vypořádáním, jejichž předmětem je elektrická energie s místem dodání v Maďarsku. Obdobně jako u CZ a SK produktů jde i v případě Maďarska o produkty s dodávkovým obdobím rok, čtvrtletí a měsíc, vše v základní dodávce (base load) i ve špičkách (peak load).

1. duben 2009

Společný Denní trh OTE a PXE

S účinností od 1. dubna 2009 došlo k propojení spotového trhu PXE se spotovým trhem společnosti OTE – vznikl Společný Denní trh OTE a PXE (dále jen „Denní trh“). Cílem je zvýšení likvidity a transparentnosti spotového trhu ČR, což je základ pro zavedení futures s finančním vypořádáním, které PXE předpokládá v roce 2010.

Indexy pro stanovení ceny dodávky

V návaznosti na Denní trh byl ukončen výpočet burzovních indexů PXE Czech Day Base a PXE Czech Day Peak, na jejichž základě byla počítána cena dodávky. Cena dodávky elektřiny je od 1. dubna 2009 dána hodnotou indexů CZ Spot Market Base Load a CZ Spot Market Peak Load, počítaných na základě výsledků obchodování na Denním trhu.

4. květen 2009

Nový tvůrce trhu

Novým tvůrcem trhu na PXE se dne 4. května 2009 stala společnost GDF Suez, která se zavázala poskytovat své kótace na CZ produkty.

29. červen 2009

Rozšíření působnosti tvůrce trhu

Společnost GDF Suez rozšířila svou působnost tvůrce trhu od 29. června 2009 také na maďarskou elektřinu (tj. HU produkty).

15. červenec 2009

Nový název POWER EXCHANGE CENTRAL EUROPE, a.s.

Energetická burza Praha změnila název na POWER EXCHANGE CENTRAL EUROPE. Současně došlo k 2. červenci 2009 ke změně statutu na akciovou společnost. Nový název tak zní POWER EXCHANGE CENTRAL EUROPE, a.s. V platnosti nadále zůstává již zaužívaná zkratka PXE, pod kterou je společnost známá a která je rovněž součástí internetových domén www.pxe.cz, www.pxe.sk a www.pxe.hu. Změna názvu společnosti není samoúčelná, ale souvisí s geografickým rozvojem firmy a zejména s expanzí do zemí v regionu střední Evropy.

10. listopad 2009

Zahájení přípravy na spotový trh s maďarskou elektřinou

PXE oznámila záměr rozšířit svou nabídku obchodování o produkty spotového trhu s místem dodání v Maďarsku a zahájila přípravy potřebné k tomuto významnému kroku.

1. prosinec 2009

Změny v oficiálním kurzovním lístku PXE

Od 1. prosince 2009 se součástí oficiálního kurzovního lístku PXE stal soubor s hodnotami indexů pro cenu dodávky v Česku, na Slovensku i v Maďarsku (soubor BI).

3. prosinec 2009

Sedmý clearingový účastník

Společnost BHF BANK Aktiengesellschaft se stala sedmým clearingovým účastníkem, který působí na PXE. BHF BANK Aktiengesellschaft patří mezi významné clearingové banky.

Klíčové roční údaje

	2009
Počet burzovních dní	251
FUTURES	
Objem obchodů [MWh]	28 939 305
z toho BASE LOAD	27 265 545
PEAK LOAD	1 673 760
Objem obchodů [EURm]	1 396,113
z toho BASE LOAD	1 285,964
PEAK LOAD	110,149
Počet kontraktů [MW]	12 083
z toho BASE LOAD	9 593
PEAK LOAD	2 490
Počet obchodů	3 178
z toho BASE LOAD	2 640
PEAK LOAD	538
Průměrný denní objem [MWh]	115 296,04
z toho BASE LOAD	108 627,67
PEAK LOAD	6 668,37
SPOT	
Objem obchodů [MWh]	240
Objem obchodů [mil. EUR]	0,017
Počet kontraktů [MW]	10
Počet obchodů	2

Obchodování

V roce 2009 se na PXE obchodovalo v rámci 251 burzovních dnů, kterými byly pracovní dny od 2. ledna do 31. prosince 2009. Neburzovními dny byly dny pracovního klidu (1. leden, 13. duben, 1. a 8. květen, 6. červenec, 28. září, 28. říjen, 17. listopad, 24. a 25. prosinec).

Předmětem obchodu na PXE byly komoditní futures kontrakty s fyzickým vypořádáním, kde místem dodání je česká elektrizační soustava (CZ), slovenská elektrizační soustava (SK) a maďarská elektrizační soustava (HU), a dále spot CZ kontrakty s fyzickým vypořádáním.

V roce 2009 na PXE působily 3 společnosti v pozici oficiálního tvůrce trhu (ČEZ, a.s., E.ON Energy Trading SE a GDF Suez Electrabel) a několik dalších účastníků obchodování podporovalo likviditu pravidelným zasíláním kotací (nabídek na nákup a prodej) na stanovené CZ, HU a SK produkty.

Produkty obchodované v průběhu roku 2009

V roce 2009 byly vypisovány komoditní futures kontrakty, a to vždy v typu dodávky base load i peak load.

- a) base load – konstantní dodávka 24 hodin denně pro 7 dní v týdnu
- b) peak load – dodávka 12 hodin denně v době špičky
(8:00 hod. až 20:00 hod.) pro 5 dní v týdnu (pondělí až pátek)

3 nejbližší celé kalendářní roky – tj. roky 2010, 2011 a 2012

místo dodávky: CZ, SK, HU (od 2. března 2009)

4 nejbližší celá kalendářní čtvrtletí – tj. postupně 2. čtvrtletí 2009, 3. čtvrtletí 2009, 4. čtvrtletí 2009, 1. čtvrtletí 2010, 2. čtvrtletí 2010, 3. čtvrtletí 2010 a 4. čtvrtletí 2010

místo dodávky: CZ, SK, HU (od 2. března 2009)

6 nejbližších celých kalendářních měsíců – tj. postupně únor 2009, březen 2009, duben 2009, květen 2009, červen 2009, červenec 2009, srpen 2009, září 2009, říjen 2009, listopad 2009, prosinec 2009, leden 2010, únor 2010, březen 2010, duben 2010, květen 2010 a červen 2010

místo dodávky: CZ, SK, HU (od 2. března 2009)

2 nejbližší dodávkové dny (pokud tento den není obchodním dnem na PXE, jsou vypisovány navíc všechny následující neobchodní dny) – tj. postupně všech 365 dní roku 2009

místo dodávky: CZ

hodiny pro nejbližší dodávkový den – od 1. dubna 2009 nejsou hodiny vypisovány jako produkt pro obchodování na burze, ale jako předmět obchodu Denního trhu

místo dodávky: CZ

Výsledky obchodování

Celkem bylo v systému PXE za rok 2009 uzavřeno **3178 futures obchodů o celkovém objemu 28,9 TWh.**

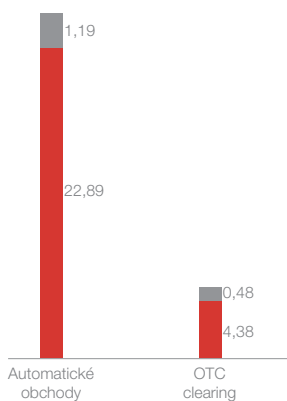
Předmětem většiny obchodů byla CZ elektřina, ale ani podíly HU a SK elektřiny nejsou zanedbatelné. Konkrétní procentuální podíl dle jednotlivých míst dodání ukazuje následující graf.

Podíl objemu obchodů dle místa dodání

(v %)



Účastníci mají možnost uzavírat anonymní obchody přímo v systému burzy (tzv. automatické obchody) nebo využít možnosti obchody sjednané mimo burzu v systému zaregistrovat za účelem vypořádání (tzv. OTC clearing).



Objemy obchodů členěné dle typu

(v TWh)

- Base
- Peak

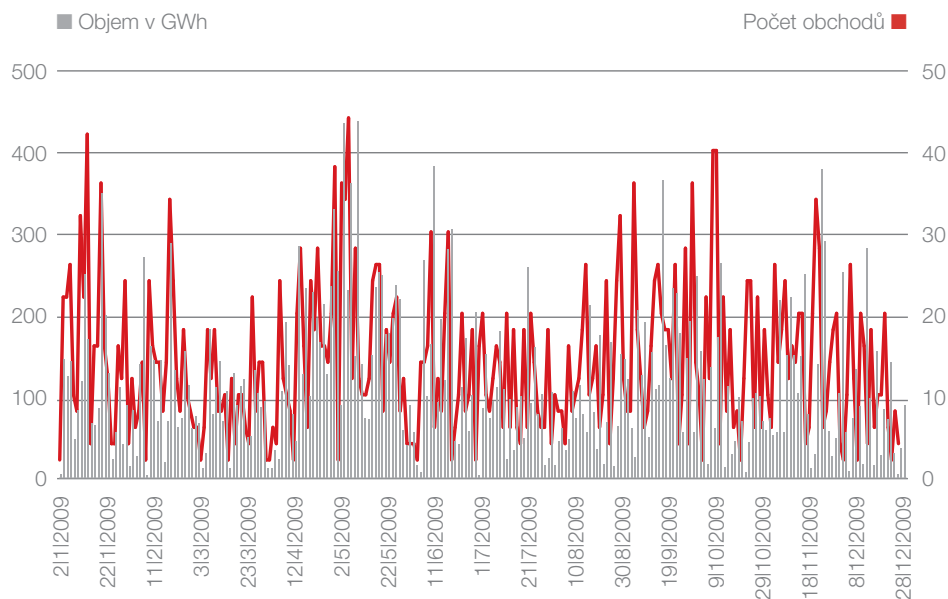
Oproti předchozímu roku, kdy byl velmi výrazný nárůst objemu obchodů ve druhém pololetí oproti nižším objemům v prvním pololetí, byl v roce 2009 průběh obchodování poměrně konstantní a bez větších výkyvů mezi jednotlivými částmi kalendářního roku. Vývoj objemu obchodů (v GWh) a počtu uzavřených obchodů (futures, spot, OTC – single counted) ukazuje následující graf.

Roční maxima:

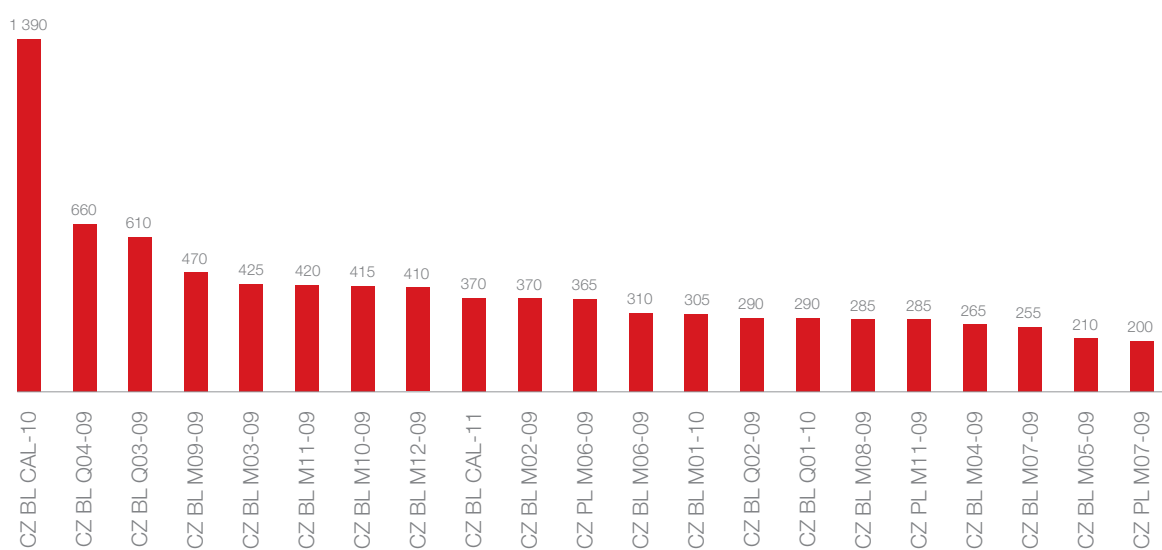
a) objem obchodů – 11. květen 2009 (435 GWh)

b) počet obchodů – 6. květen 2009 (22 obchodů)

Vývoj obchodování 2009

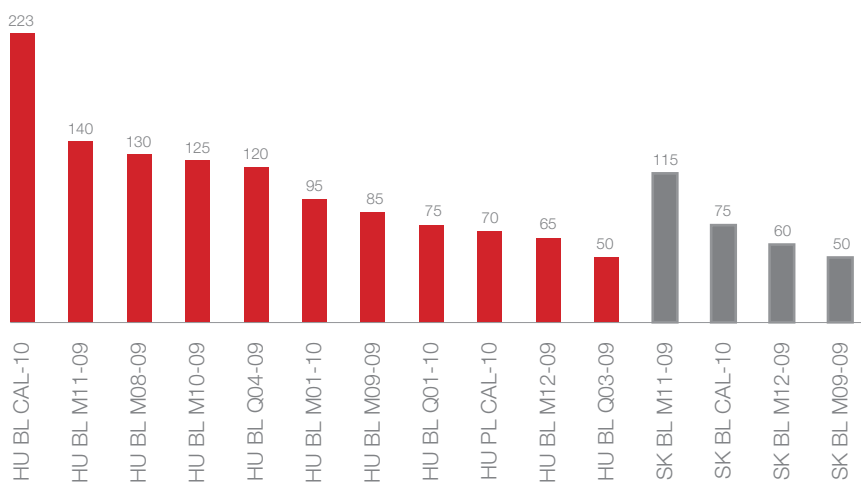


Zájem účastníků obchodování o produkty typu base load dlouhodobě výrazně převyšuje zájem o produkty typu peak load. U českých i maďarských produktů byl stejně jako v předchozím roce největší počet kontraktů (MW) zobchodován pro nejbližší rok (tzv. front year) CAL-10, u slovenských produktů ale roční dodávka předčila dodávku na listopad 2009. Podrobnější informace týkající se likvidity produktů jsou uvedeny v následujících dvou grafech.



Nejobchodovanější CZ produkty (nad 200 MW)

(v MW)

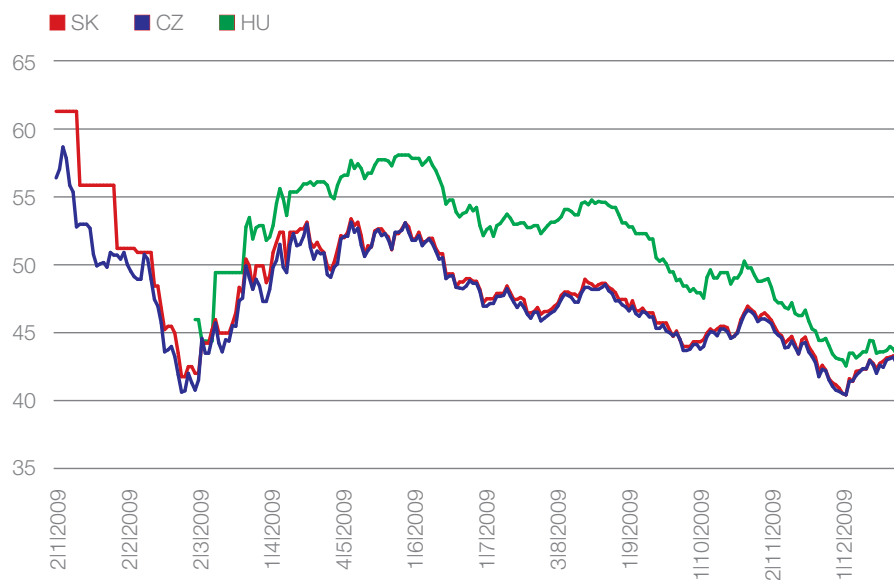


Nejobchodovanější HU a SK produkty (nad 50 MW)

(v MW)

Z celoročního pohledu měla cena elektřiny na PXE klesající tendenci. Od dubna se velmi přiblížily ceny CZ a SK produktů z důvodu spuštění společného trhu pro českou a slovenskou elektřinu na OTE (tzv. „market coupling“). Vývoj ceny roční dodávky v základním zatížení ukazuje následující graf.

Vývoj ceny dodávky base load 2010 (EUR/MWh)



Informační a obchodní systém

Pro PXE zajišťoval odbor informatiky v první polovině roku propojení spotového trhu s energií se společností OTE, a.s. (dříve Organizovaný trh s elektřinou). Toto řešení umožňuje zadávat obchodní pokyny prostřednictvím terminálu PXE do obchodní platformy DT OTE.

Dále byl obchodní systém rozšířen o možnost obchodování futures produktů na maďarskou energii, včetně jejich garantovaného vypořádání.

V druhé polovině roku odbor informatiky řešil rozšíření informací pro clearingové banky a byly zahájeny práce na spuštění spotového trhu s maďarskými produkty, přípravě obchodování finančních futures a změně rozhraní komunikace s OTE. Realizace těchto projektů proběhne postupně v 1. čtvrtletí 2010.

V průběhu celého roku pokračovaly práce na rozvoji front-end softwaru PXE-Monitor, který používá drtivá většina účastníků PXE k obchodování na burze. SW byl zásadně modernizován s cílem zvýšit rychlost a uživatelský komfort.

Pro potřeby ČNB byl systém sběru a hlášení všech obchodů a převodů a jejich registrace v systému regulátora rozšířen i o hlášení z PXE.

V průběhu roku 2009 odbor informatiky dále zajišťoval řadu technologických projektů, jejichž cílem bylo zvýšit technologickou úroveň infrastruktury a nabídnout nové služby.

Výsledky hospodaření

Vývoj sledovaných ukazatelů

tis. Kč	2009	2008	2007
Tržby	55 924	54 703	39 893
Náklady na provoz	52 213	58 554	33 816
Zisk z provozní činnosti	3 711	-3 851	6 077
Finanční zisk/ztráta (-)	198	1 238	503
Zisk/ztráta (-) před zdaněním	3 909	-2 613	6 580
Čistý zisk/ztráta (-)	2 375	-2 785	4 608
Vlastní kapitál	64 275	61 900	64 608

Vybrané ukazatele finanční analýzy

	2009	2008	2007
Rentabilita tržeb – zisk z provozní činnosti / tržby	6,6 %	ztráta	15,2 %
Rentabilita nákladů – zisk z provozní činnosti / náklady	7,1 %	ztráta	18,0 %

Burzovní orgány

Nejvyšším orgánem PXE je valná hromada. Valné hromady se účastní zakladatelé společnosti, kterými jsou poměrně Burza cenných papírů Praha, a.s. (jedná Petr Koblíček), Centrální depozitář cenných papírů, a.s. (jedná předseda představenstva Petr Koblíček), a CENTRAL COUNTERPARTY, a.s. (jedná jediná členka představenstva Helena Čácká). Druhým nejdůležitějším orgánem burzy je burzovní komora. Prostřednictvím tří výborů (Výbor pro obchodování, Výbor pro zúčtování a risk management, Strategický výbor) se na činnosti PXE podílejí odborníci z řady společností a vládních institucí. Činnost burzy řídí její generální sekretář, kterým je David Kučera.

Burzovní komora

Počet zasedání v roce 2009: 3

14. duben 2009

14. září 2009

23. listopad 2009

Předseda burzovní komory a generální ředitel Burzy cenných papírů Praha, a.s.:

Petr Koblíček, dat. nar.: 22. února 1971

den vzniku funkce: 1. července 2009

den vzniku členství v představenstvu: 1. července 2009

Místopředsedkyně burzovní komory a generální ředitelka společnosti Centrální depozitář cenných papírů, a.s.:

Helena Čácká, dat. nar.: 25. ledna 1956

den vzniku funkce: 1. července 2009

den vzniku členství v představenstvu: 1. července 2009

Člen burzovní komory:

Bohumil Havel, dat. nar.: 10. září 1975

den vzniku členství: 1. července 2009

Prokura, generální sekretář PXE:

David Kučera, dat. nar.: 29. září 1968

Změny během roku:

Změna názvu Energetická burza Praha na: POWER EXCHANGE CENTRAL EUROPE, a.s., 15. července 2009

Výbor pro obchodování

Výbor pro obchodování představuje sdružení vybraných účastníků trhu, které doporučuje úpravy obchodního systému PXE a pravidel obchodování.

Složení k 31. prosinci 2009:

Atel Česká republika, s.r.o.	Karel Kadlec
Czech Coal, a.s.	Zdeněk Fousek
Czech-Karbon s.r.o.	Petr Havlíček
Česká spořitelna, a.s.	Jakub Židoň
ČEZ, a.s.	Michal Skalka
Dalkia Česká republika, a.s.	Pavel Luňáček
EDF Trading Ltd.	Jan Kožušník
EGL Česká republika, s.r.o.	Georg Varadi
E.ON Energy Trading AG	Boris Kendra
Ezpada s.r.o.	Richard Kučik
GDF Suez	Frank Brannvoll
International Power Opatovice, a.s.	Petr Chaloupka
POWER EXCHANGE CENTRAL EUROPE, a.s.	Petr Koblic
Pražská energetika, a.s.	Michal Korynta
RE Trading CEE, s.r.o.	Jozef Zuba
RBS Sempra Energy Europe s.r.o.	Renata Franková
Slovenské elektrárne, a.s.	Šárka Vinklerová
Stredoslovenská energetika, a.s.	Jaroslav Gabriel

Výbor pro zúčtování a risk management

Výbor pro zúčtování a risk management je sdružením účastníků obchodování, zástupců clearingových bank a vypořádací instituce, které navrhuje principy a pravidla vypořádání obchodů.

Složení k 31. prosinci 2009:

ČSOB, a.s.	Jaroslav Záruba
Česká spořitelna, a.s.	Pavel Kovalčík
Komerční banka, a.s.	Zdeněk Lust
UniCredit Bank Czech Republic, a.s.	Filip Veselý
Citibank Europe plc	Jaromír Javůrek
Raiffeisenbank a.s.	Jiří Hloušek
E.ON Sales & Trading GmbH	Solveig Mestern
ČEZ, a.s.	Martina Suchánková
Centrální depozitář cenných papírů, a.s.	Helena Čacká

Strategický výbor

Strategický výbor sdružuje zástupce Ministerstva průmyslu a obchodu České republiky, Energetického regulačního úřadu, ČEPS, a.s., a OTE, a.s., a předkládá náměty pro další rozvoj PXE.

Složení k 31. prosinci 2009:

OTE, a.s.	Jiří Štastný
ČEPS, a.s.	Petr Zeman
Energetický regulační úřad	Josef Fiřt
Ministerstvo průmyslu a obchodu ČR	Tomáš Hüner
POWER EXCHANGE CENTRAL EUROPE, a.s.	David Kučera

Účastníci obchodování

Složení k 31. prosinci 2009:

A.En.CZ, s.r.o.
Akcenta Energie, a.s.
Atel Česká republika, s.r.o. (od 1. ledna 2010 ALPIQ ENERGY SE)
Atel Energia Kereskedő Kft
Atel Slovenská republika, s.r.o. (od 1. ledna 2010 ALPIQ ENERGY SE)
CARBOUNION BOHEMIA, spol. s.r.o.
Czech Coal, a.s.
CZECH-KARBON, s.r.o.
ČEZ, a.s.
Dalkia Česká republika, a.s.
E.ON Energy Trading SE
EDF Trading Ltd
Edison Trading S.p.A.
EFT Česko, a.s.
EGL Česká republika, s.r.o.
Elektrárny Opatovice, a.s.
ETC-Energy Trading, s.r.o.
Ezpada, s.r.o.
GDF Suez Electrabel
Holding Slovenské elektrárne, d.o.o.
Chemoprojekt, a.s.
KI Energy Ceska, s.r.o.
Korlea Invest, a.s.
Lumius, spol. s r.o.
Merrill Lynch Commodities (Europe) Limited
Pražská energetika, a.s.
První energetická, a.s.
RBS Sempra Energy Europe KFT
RBS Sempra Energy Europe, s.r.o.
RE Trading CEE, s.r.o.
RSP Energy, a.s.
Slovenské elektrárne, a.s. – organizační složka
SSE CZ, s.r.o.
Statkraft Markets GmbH
Vattenfall Energy Trading GmbH
V-Elektra, s.r.o.

Zpráva o vztazích

Zpráva o vztazích mezi ovládající a ovládanou osobou a o vztazích mezi ovládanou osobou a ostatními osobami ovládanými stejnou ovládající osobou za účetní období 2009

Burzovní komora společností **POWER EXCHANGE CENTRAL EUROPE, a.s.** vyhotovuje v souladu s požadavkem § 66a odst. 9 zákona č. 513/1991 Sb., obchodní zákoník, v platném znění (dále jen „ObZ“), tuto Zprávu o vztazích mezi

ovládající osobou, společností **Burza cenných papírů Praha, a.s.**, se sídlem Praha 1, Rybná 14/682, IČ 47115629, zapsanou v obchodním rejstříku vedeném Městským soudem v Praze, oddíl B, vložka 1773 (dále též „ovládající osoba“ nebo „BCPP“)

a

ovládanou osobou, společností **POWER EXCHANGE CENTRAL EUROPE, a.s.**, se sídlem Praha 1, Rybná 14, IČ 27865444, zapsanou v obchodním rejstříku vedeném Městským soudem v Praze, oddíl B, vložka 15362 (dále též „ovládaná osoba“ nebo „PXE“)

za účetní období roku 2009.

Mateřská společnost ovládající osoby je společnost **CEESEG Aktiengesellschaft**, se sídlem 1010 Wien, Wallnerstraße 8, zapsaná v obchodním rejstříku vedeném Handelsgericht Wien, FN 161826f. Žádné smluvní vztahy mezi zpracovatelem této zprávy a mateřskou společností ovládající osoby ani plnění na jiném základě nebyla za rok 2009 burzovní komoře známa.

Zpráva také obsahuje informaci o vztazích mezi ovládanou osobou a ostatními propojenými osobami. Propojenými osobami jsou:

- společnost **Centrální depozitář cenných papírů, a.s.**, se sídlem Praha 1, Rybná 14, IČ 25081489, zapsaná v obchodním rejstříku vedeném Městským soudem v Praze, oddíl B, vložka 4308 (dále též „CDCP“)
- společnost **CENTRAL COUNTERPARTY, a.s.**, se sídlem Praha 1, Rybná 14/682, IČ 27122689, zapsaná v obchodním rejstříku vedeném Městským soudem v Praze, oddíl B, vložka 9145 (dále též „CCP“);

- společnost **Central Clearing Counterparty, a.s.**, se sídlem Praha 1, Rybná 14/682, IČ 28381696, zapsaná v obchodním rejstříku vedeném Městským soudem v Praze, oddíl B, vložka 14224 (dále též „CCC“);
- společnost **Energy Clearing Counterparty, a.s.**, se sídlem Praha 1, Rybná 682/14, IČ 28441681, zapsaná v obchodním rejstříku vedeném Městským soudem v Praze, oddíl B, vložka 14531 (dále jen „ECC“).

Výše obchodního podílu ovládající osoby ve společnostech CDCP, CCP, CCC a ECC činí 100 %. Výše obchodního podílu ovládající osoby ve společnosti PXE činí 33,3 %, nepřímo pak dalších 66,7 % (33 % přes CDCP a 33 % přes CCP).

Zpráva obsahuje informace o tom, jaké smlouvy byly uzavřeny mezi těmito osobami v účetním období roku 2009, jaké jiné právní úkony byly učiněny mezi propojenými osobami v jejich zájmu, a informace o všech ostatních opatřeních, která byla v zájmu nebo na popud těchto osob přijata nebo uskutečněna ovládanou osobou.

Zpráva se vyhotovuje písemně a je součástí výroční zprávy podle zvláštního právního předpisu.

Uzavřené smlouvy a dohody

Obchodní vztahy mezi ovládající a ovládanou osobou byly v účetním období roku 2009 určeny následujícími smlouvami a na základě starších smluv byla poskytnuta ovládající osobě následující plnění:

Datum uzavření Smlouvy	Název Smlouvy	Popis předmětu plnění	Poskytnuté plnění (včetně DPH)
7. 2. 2007	Spolupráce při realizaci projektu napojení Energetické burzy Praha na OTE	Systémové propojení a výměna informací	Bez plnění
1. 1. 2009	Smlouva o podnájmu nebytových prostor	Podnájem	893 tis. Kč
19. 12. 2008	Smlouva o spolupráci v rámci skupinové registrace k DPH	BCPP, CDCP a PXE jsou registrovány jako skupina ve smyslu zákona o DPH	Bez plnění
30. 6. 2009	Dodatek č. 1 k dohodě o spolupráci v souvislosti se smlouvou o poskytování služeb uzavřenou s T-Soft, spol. s.r.o. dne 10. 4. 2008	Vícestranná smlouva-T-SOFT, spol. s r.o. + UNIVYC, a.s. + BCPP, a.s. + CENTRAL COUNTERPARTY, a.s. + Central Clearing Counterparty, a.s + Energy Clearing Counterparty	72 tis. Kč
11. 9. 2009	Smlouva o užívání vozidla	Poskytnutí osobního vozidla	559 tis. Kč

Dále mezi oběma subjekty proběhlo přeučtování nákladů na poradenské služby, telefonní poplatky, pojištění statutárních orgánů a odpovědnosti z činnosti, školení zaměstnanců, společné vlastnictví softwaru EMOFF a užití časového razítka, které zajišťovala BCPP. Přeučtované náklady představovaly částku 278 tis. Kč včetně DPH.

Obchodní vztahy mezi CDCP a ovládanou osobou byly v účetním období roku 2009 určeny následujícími smlouvami a na základě starších smluv byla poskytnuta CDCP následující plnění:

Datum uzavření Smlouvy	Název Smlouvy	Popis předmětu plnění	Poskytnuté plnění (včetně DPH)
4. 7. 2007	Smlouva o zabezpečení služeb souvisejících se zúčtováním obchodů uzavřených na Energetické burze Praha	Zabezpečení zúčtování pro PXE	5 123 tis. Kč
19. 12. 2008	O spolupráci v rámci skupinové registrace k DPH	BCPP, CDCP a PXE jsou registrovány jako skupina ve smyslu zákona o DPH	Bez plnění

Obchodní vztahy mezi CCP a ovládanou osobou byly v účetním období roku 2009 určeny následujícími smlouvami a na základě starších smluv byla poskytnuta následující plnění:

Datum uzavření Smlouvy	Název Smlouvy	Popis předmětu plnění	Poskytnuté plnění (včetně DPH)
1. září 2007	Smlouva o zabezpečení služeb centrální protistrany v souvislosti s uzavíráním obchodů na Energetické burze Praha	Zabezpečení služeb centrální protistrany	Viz níže
1. října 2008	Dodatek č. 1 ke Smlouvě o zabezpečení služeb centrální protistrany v souvislosti s uzavíráním obchodů na Energetické burze Praha	CCP náleží podíl na některých poplatcích vybraných PXE za registraci denních diagramů u TSO ve výši 50 %	5 759 tis. Kč
10. 2. 2009	Úvěrová smlouva	Poskytnutí krátkodobého revolvingového úvěru za účelem úhrady DPH dodavatelům elektrické energie na PXE do výše 300 mil. Kč, při solidaritě věřitelů CDCP, PXE a PSE. Podíl PXE – úvěrový rámec 30 mil. Kč	Výnosové úroky jsou ve výši 79 tis. Kč.

Obchodní vztahy mezi CCC a ovládanou osobou byly v účetním období roku 2009 určeny následujícími smlouvami a na základě starších smluv byla poskytnuta následující plnění:

Datum uzavření Smlouvy	Název Smlouvy	Popis předmětu plnění	Poskytnuté plnění (včetně DPH)
1. 10. 2008	Smlouva o zabezpečení služeb centrální protistrany v souvislosti s uzavíráním obchodů na Energetické burze Praha	CCC náleží podíl na některých poplatcích vybraných PXE za registraci denních diagramů u TSO ve výši 50 %	86 tis. Kč
24. 6. 2009	Úvěrová smlouva	Poskytnutí krátkodobého revolvingového úvěru za účelem úhrady DPH dodavatelům elektrické energie na PXE do výše 100 mil. Kč, při solidaritě věřitelů CDCP, PXE, PSE. Podíl PXE – úvěrový rámec 10 mil. Kč	Výnosové úroky jsou ve výši 8 tis. Kč.

Obchodní vztahy mezi ECC a ovládanou osobou byly v účetním období roku 2009 určeny následujícími smlouvami a na základě starších smluv byla poskytnuta následující plnění:

Datum uzavření Smlouvy	Název Smlouvy	Popis předmětu plnění	Poskytnuté plnění (včetně DPH)
27. 2. 2009	Smlouva o zabezpečení služeb centrální protistrany v souvislosti s uzavíráním obchodů na Energetické burze Praha	Zabezpečení služeb centrální protistrany	50 % z celkové výše některých poplatků vybraných PXE za registraci denních diagramů u TSO (maďarský trh) a 100 EUR za každého účastníka obchodování na českém trhu se spoty, tj. celkem 162 tis. Kč. Úhrada vynaložených nákladů souvisejících s realizací obchodů na denním trhu OTE a PXE, tj. 7 tis. Kč
30. 3. 2009	Smlouva o úvěru	Poskytnutí krátkodobého revolvingového úvěru za účelem úhrady DPH dodavatelům elektrické energie na PXE do výše 150 mil. Kč, při solidaritě věřitelů CDCP, PXE, PSE. Podíl PXE – úvěrový rámec 15 mil. Kč	Výnosové úroky jsou ve výši 7 tis. Kč.

Právní úkony a ostatní opatření

Vzhledem ke skutečnosti, že v uplynulém účetním období se uskutečnila k 1. 7. 2009 přeměna komoditní burzy Energetická burza Praha na akciovou společnost, došlo v souvislosti s tímto rovněž k následujícím skutečnostem:

Dne 2. února 2009 byla sestavena Zpráva nezávislého auditora a účetní závěrka Energetické burzy Praha.

Dne 31. března 2009 proběhla valná hromada komoditní burzy s obchodní firmou Energetická burza Praha, v rámci které došlo k:

- schválení řádné účetní závěrky burzy,
- schválení změny právní formy burzy z právní formy komoditní burzy zřízené podle zákona č. 229/1992 Sb., o komoditních burzách, na právní formu akciové společnosti,
- schválení projektu změny právní formy burzy z právní formy komoditní burzy zřízené podle zákona č. 229/1992 Sb., o komoditních burzách, na právní formu akciové společnosti,
- schválení stanov po zápisu změny právní formy do obchodního rejstříku.

Dne 5. května 2009 Ministerstvo průmyslu a obchodu rozhodlo o schválení změny stanov a změny statutu Energetické burzy Praha.

Dne 2. července 2009 byla notářským zápisem změněna obchodní firma společnosti Energetická burza Praha, a.s. na POWER EXCHANGE CENTRAL EUROPE, a.s.

Ke dni 15. července 2009 byla v obchodním rejstříku vymazána firma Energetická burza Praha a byla zapsána firma POWER EXCHANGE CENTRAL EUROPE, a.s.

Žádná další opatření či jiné právní úkony nebyly mezi výše uvedenými osobami přijaty.

Burzovní komora tuto Zprávu o vztazích schvaluje dne 30. března 2010 a prohlašuje, že ovládané osobě nevznikla z výše uvedených smluv, ostatních opatření a úkonů nebo z jiných přijatých nebo poskytnutých plnění žádná újma. Tato zpráva obsahuje všechna plnění mezi zpracovatelem Zprávy a propojenými osobami za rok 2009. Všechna plnění byla standardní a obvyklá, nebyla nevyvážená a Zpráva věrně popisuje toky v rámci propojených osob.



Ing. Petr Koblic
předseda burzovní komory



Ing. Helena Čacká
místopředseda burzovní komory



KPMG Česká republika Audit, s.r.o.
Pobřežní 648/1a
186 00 Praha 8
Česká republika

Telephone +420 222 123 111
Fax +420 222 123 100
Internet www.kpmg.cz

Zpráva auditora pro akcionáře společnosti POWER EXCHANGE CENTRAL EUROPE, a.s.

Účetní závěrka

Na základě provedeného auditu jsme dne 15. března 2010 vydali o účetní závěrce, která je součástí této výroční zprávy, zprávu následujícího znění:

„Provedli jsme audit přiložené účetní závěrky společnosti POWER EXCHANGE CENTRAL EUROPE, a.s., tj. rozvahy k 31. prosinci 2009, výkazu zisku a ztráty, přehledu o změnách vlastního kapitálu a přehledu o peněžních tocích za rok 2009 a přílohy této účetní závěrky, včetně popisu použitých významných účetních metod a ostatních doplňujících údajů. Údaje o společnosti POWER EXCHANGE CENTRAL EUROPE, a.s. jsou uvedeny v bodě 1 přílohy této účetní závěrky.

Odpovědnost statutárního orgánu účetní jednotky za účetní závěrku

Za sestavení a věrné zobrazení účetní závěrky v souladu s českými účetními předpisy odpovídá statutární orgán společnosti POWER EXCHANGE CENTRAL EUROPE, a.s. Součástí této odpovědnosti je navrhnout, zavést a zajistit vnitřní kontroly nad sestavováním a věrným zobrazením účetní závěrky tak, aby neobsahovala významné nesprávnosti způsobené podvodem nebo chybou, zvolit a uplatňovat vhodné účetní metody a provádět přiměřené účetní odhady.

Odpovědnost auditora

Naší odpovědností je vyjádřit na základě provedeného auditu výrok k této účetní závěrce. Audit jsme provedli v souladu se zákonem o auditorech a Mezinárodními auditorskými standardy a souvisejícími aplikačními doložkami Komory auditorů České republiky. V souladu s těmito předpisy jsme povinni dodržovat etické normy a naplánovat a provést audit tak, abychom získali přiměřenou jistotu, že účetní závěrka neobsahuje významné nesprávnosti.

Audit zahrnuje provedení auditorských postupů, jejichž cílem je získat důkazní informace o částkách a skutečnostech uvedených v účetní závěrce. Výběr auditorských postupů závisí na úsudku auditora, včetně posouzení rizik, že účetní závěrka obsahuje významné nesprávnosti způsobené podvodem nebo chybou. Při posuzování těchto rizik auditor přihlédne k vnitřním kontrolám, které jsou relevantní pro sestavení a věrné zobrazení účetní závěrky. Cílem posouzení vnitřních kontrol společnosti je navrhnout vhodné auditorské postupy, nikoli vyjádřit se k účinnosti vnitřních kontrol. Audit též zahrnuje posouzení vhodnosti použitých účetních metod, přiměřenosti účetních odhadů provedených vedením i posouzení celkové vypovídací schopnosti účetní závěrky.

Domníváme se, že získané důkazní informace tvoří dostatečný a vhodný základ pro vyjádření našeho výroku.

Výrok auditora

Podle našeho názoru účetní závěrka podává ve všech významných ohledech věrný a poctivý obraz aktiv, pasiv a finanční situace společnosti POWER EXCHANGE CENTRAL EUROPE, a.s. k 31. prosinci 2009 a nákladů, výnosů a výsledku jejího hospodaření a peněžních toků za rok 2009 v souladu s českými účetními předpisy.”

Zpráva o vztazích

Prověřili jsme též věcnou správnost údajů uvedených ve zprávě o vztazích mezi propojenými osobami společnosti POWER EXCHANGE CENTRAL EUROPE, a.s. k 31. prosinci 2009. Za tuto zprávu o vztazích je odpovědný statutární orgán společnosti. Naší odpovědností je vydat na základě provedené prověrky stanovisko k této zprávě o vztazích.

Prověrku jsme provedli v souladu s Mezinárodním auditorským standardem pro prověrky a souvisejícími aplikačními doložkami Komory auditorů České republiky. Tyto standardy vyžadují, abychom plánovali a provedli prověrku s cílem získat střední míru jistoty, že zpráva o vztazích neobsahuje významné věcné nesprávnosti. Prověrka je omezena především na dotazování pracovníků společnosti a na analytické postupy a výběrovým způsobem provedené prověření věcné správnosti údajů. Proto prověrka poskytuje nižší stupeň jistoty než audit. Audit zprávy o vztazích jsme neprováděli, a proto nevyjadřujeme výrok auditora.

Na základě naší prověrky jsme nezjistili žádné významné věcné nesprávnosti údajů uvedených ve zprávě o vztazích mezi propojenými osobami společnosti POWER EXCHANGE CENTRAL EUROPE, a.s. k 31. prosinci 2009.

Výroční zpráva


Ověřili jsme též soulad výroční zprávy s výše uvedenou účetní závěrkou. Za správnost výroční zprávy je odpovědný statutární orgán společnosti. Naší odpovědností je vydat na základě provedeného ověření výrok o souladu výroční zprávy s účetní závěrkou.

Ověření jsme provedli v souladu se zákonem o auditorech a Mezinárodními auditorskými standardy a souvisejícími aplikačními doložkami Komory auditorů České republiky. Tyto standardy požadují, abychom ověření naplánovali a provedli tak, abychom získali přiměřenou jistotu, že informace obsažené ve výroční zprávě, které popisují skutečnosti, jež jsou též předmětem zobrazení v účetní závěrce, jsou ve všech významných ohledech v souladu s příslušnou účetní závěrkou. Jsme přesvědčeni, že provedené ověření poskytuje přiměřený podklad pro vyjádření našeho výroku.

Podle našeho názoru jsou informace uvedené ve výroční zprávě ve všech významných ohledech v souladu s výše uvedenou účetní závěrkou.

V Praze, dne 19. dubna 2010


KPMG Česká republika Audit, s.r.o.
Oprávnění číslo 71


Ing. Pavel Závitkovský
Partner
Oprávnění číslo 69

Kontaktní údaje

POWER EXCHANGE CENTRAL EUROPE, a.s.

Rybná 14

P.O. Box 49

110 05 Praha 1

Česká republika

www.pxe.cz

pxe@pse.cz

IČ: 27865444

DIČ: CZ699000864

Bankovní spojení: KB, a.s., Praha 1, č. ú. 35-8652570267/0100

Zápis v obchodním rejstříku vedeném Městským soudem v Praze, oddíl B,
vložka 15362

Zpráva auditora



KPMG Česká republika Audit, s.r.o.
Pobřežní 648/1a
186 00 Praha 8
Česká republika

Telephone +420 222 123 111
Fax +420 222 123 100
Internet www.kpmg.cz

Zpráva auditora pro akcionáře společnosti **POWER EXCHANGE CENTRAL EUROPE, a.s.**

Provedli jsme audit přiložené účetní závěrky společnosti POWER EXCHANGE CENTRAL EUROPE, a.s., tj. rozvahy k 31. prosinci 2009, výkazu zisku a ztráty, přehledu o změnách vlastního kapitálu a přehledu o peněžních tocích za rok 2009 a přílohy této účetní závěrky, včetně popisu použitých významných účetních metod a ostatních doplňujících údajů. Údaje o společnosti POWER EXCHANGE CENTRAL EUROPE, a.s. jsou uvedeny v bodě 1 přílohy této účetní závěrky.

Odpovědnost statutárního orgánu účetní jednotky za účetní závěrku

Za sestavení a věrné zobrazení účetní závěrky v souladu s českými účetními předpisy odpovídá statutární orgán společnosti POWER EXCHANGE CENTRAL EUROPE, a.s. Součástí této odpovědnosti je navrhnout, zavést a zajistit vnitřní kontroly nad sestavováním a věrným zobrazením účetní závěrky tak, aby neobsahovala významné nesprávnosti způsobené podvodem nebo chybou, zvolit a uplatňovat vhodné účetní metody a provádět přiměřené účetní odhady.

Odpovědnost auditora

Naši odpovědností je vyjádřit na základě provedeného auditu výrok k této účetní závěrce. Audit jsme provedli v souladu se zákonem o auditorech a Mezinárodními auditorskými standardy a souvisejícími aplikačními doložkami Komory auditorů České republiky. V souladu s těmito předpisy jsme povinni dodržovat etické normy a naplánovat a provést audit tak, abychom získali přiměřenou jistotu, že účetní závěrka neobsahuje významné nesprávnosti.

Audit zahrnuje provedení auditorských postupů, jejichž cílem je získat důkazní informace o částkách a skutečnostech uvedených v účetní závěrce. Výběr auditorských postupů závisí na úsudku auditora, včetně posouzení rizik, že účetní závěrka obsahuje významné nesprávnosti způsobené podvodem nebo chybou. Při posuzování těchto rizik auditor přihlídně k vnitřním kontrolám, které jsou relevantní pro sestavení a věrné zobrazení účetní závěrky. Cílem posouzení vnitřních kontrol společnosti je navrhnout vhodné auditorské postupy, nikoli vyjádřit se k účinnosti vnitřních kontrol. Audit též zahrnuje posouzení vhodnosti použitých účetních metod, přiměřenosti účetních odhadů provedených vedením i posouzení celkové vypovídací schopnosti účetní závěrky.

Domníváme se, že získané důkazní informace tvoří dostatečný a vhodný základ pro vyjádření našeho výroku.

Obchodní rejstřík vedený
Městským soudem v Praze
oddíl C, vložka 24185.

KPMG Česká republika Audit, s.r.o., a Czech limited liability company and a member firm of the KPMG network of independent member firms affiliated with KPMG International Cooperative ("KPMG International"), a Swiss entity.

IČ 49619187
DIČ CZ699001996



Výrok auditora

Podle našeho názoru účetní závěrka podává ve všech významných ohledech věrný a poctivý obraz aktiv, pasiv a finanční situace společnosti POWER EXCHANGE CENTRAL EUROPE, a.s. k 31. prosinci 2009 a nákladů, výnosů a výsledku jejího hospodaření a peněžních toků za rok 2009 v souladu s českými účetními předpisy.

V Praze, dne 15. března 2010

KPMG Česká republika Audit
KPMG Česká republika Audit, s.r.o.
Osvědčení číslo 71



Ing. Pavel Závitkovský
Partner
Osvědčení číslo 69

Rozvaha

k datu 31. prosince 2009

AKTIVA	31. 12. 2009		tis. Kč	
	Brutto	Korekce	Netto	31. 12. 2008 Netto
A. Pohledávky za upsaný kapitál				
B. Dlouhodobý majetek	1 654	918	736	1 170
I. Dlouhodobý nehmotný majetek	1 497	818	679	1 014
1. Zřizovací výdaje	1 120	578	542	765
3. Software	377	240	137	249
II. Dlouhodobý hmotný majetek	157	100	57	156
3. Samostatné movité věci a soubory movitých věcí	157	100	57	156
C. Oběžná aktiva	72 379		72 379	75 416
II. Dlouhodobé pohledávky	60		60	369
5. Dlouhodobé poskytnuté zálohy	15		15	15
8. Odložená daňová pohledávka	45		45	354
III. Krátkodobé pohledávky	27 211		27 211	9 897
1. Pohledávky z obchodních vztahů	5 212		5 212	8 921
3. Pohledávky – podstatný vliv	6 443		6 443	
6. Stát – daňové pohledávky				735
7. Krátkodobé poskytnuté zálohy	3 043		3 043	167
8. Dohadné účty aktivní				42
9. Jiné pohledávky	12 513		12 513	32
IV. Krátkodobý finanční majetek	45 108		45 108	65 150
1. Peníze	42		42	25
2. Účty v bankách	23 064		23 064	593
3. Krátkodobé cenné papíry a podíly	22 002		22 002	64 532
D. I. Časové rozlišení	324		324	272
1. Náklady příštích období	83		83	272
3. Příjmy příštích období	241		241	
AKTIVA CELKEM	74 357	918	73 439	76 858

	tis. Kč	
PASIVA	31. 12. 2009	31. 12. 2008
A. Vlastní kapitál	64 275	61 900
I. Základní kapitál	60 000	60 000
1. Základní kapitál	60 000	60 000
III. Rezervní fondy, nedělitelný fond a ostatní fondy ze zisku	230	230
1. Zákonný rezervní fond /Nedělitelný fond	230	230
IV. Výsledek hospodaření minulých let	1 670	4 455
1. Nerozdělený zisk minulých let	4 455	4 455
2. Neuhrazená ztráta minulých let	-2 785	
V. Výsledek hospodaření běžného účetního období (+/-)	2 375	-2 785
B. Cizí zdroje	9 119	14 958
I. Rezervy	296	1 750
4. Ostatní rezervy	296	1 750
III. Krátkodobé závazky	8 823	13 208
1. Závazky z obchodních vztahů	2 424	7 407
4. Závazky ke společníkům, členům družstva a k účastníkům sdružení	646	
5. Závazky k zaměstnancům	3 688	1 935
6. Závazky ze sociálního zabezpečení a zdravotního pojištění	245	152
7. Stát – daňové závazky a dotace	689	498
10. Dohadné účty pasivní	1 067	3 178
11. Jiné závazky	64	38
C. I. Časové rozlišení	45	
1. Výdaje příštích období	45	
PASIVA CELKEM	73 439	76 858

Výkaz zisku a ztráty

za období končící k 31. prosinci 2009

	tis. Kč	
	Období do 31.12. 2009	Období do 31.12. 2008
II. Výkony	55 909	54 703
1. Tržby za prodej vlastních výrobků a služeb	55 909	54 703
B. Výkonová spotřeba	38 040	43 798
1. Spotřeba materiálu a energie	921	784
2. Služby	37 119	43 014
+ Přidaná hodnota	17 869	10 905
C. Osobní náklady	14 670	11 924
1. Mzdové náklady	11 573	9 797
2. Odměny členům orgánů společnosti a družstva	600	540
3. Náklady na sociální zabezpečení a zdravotní pojištění	2 214	1 341
4. Sociální náklady	283	246
D. Daně a poplatky	56	133
E. Odpisy dlouhodobého nehmotného a hmotného majetku	399	373
III. Tržby z prodeje dlouhodobého majetku a materiálu	15	
1. Tržby z prodeje dlouhodobého majetku	15	
F. Zůstatková cena prodaného dlouhodobého majetku a materiálu	77	
1. Zůstatková cena prodaného dlouhodobého majetku	77	
G. Změna stavu rezerv a opravných položek v provozní oblasti a komplexních nákladů příštích období	-1 750	1 750
H. Ostatní provozní náklady	721	576
* Provozní výsledek hospodaření	3 711	-3 851
VII. Výnosy z dlouhodobého finančního majetku		
VIII. Výnosy z krátkodobého finančního majetku	473	2 093
X. Výnosové úroky	117	5
XI. Ostatní finanční výnosy	7 745	1 169
O. Ostatní finanční náklady	8 137	2 029
* Finanční výsledek hospodaření	198	1 238
Q. Daň z příjmů za běžnou činnost	1 534	172
1. – splatná	1 225	449
2. – odložená	309	-277
** Výsledek hospodaření za běžnou činnost	2 375	-2 785
*** Výsledek hospodaření za účetní období (+/-)	2 375	-2 785
**** Výsledek hospodaření před zdaněním	3 909	-2 613

Přehled o peněžních tocích

za období končící k 31. prosinci 2009

		tis. Kč	
		Období do 31. 12. 2009	Období do 31. 12. 2008
P.	Počáteční stav peněžních prostředků	65 150	67 784
Peněžní toky z hlavní výdělečné činnosti (provozní činnost)			
Z.	Výsledek hospodaření za běžnou činnost před zdaněním	3 909	-2 613
A.1.	Úpravy o nepeněžní operace	-2 808	25
A.1.1.	Odpisy stálých aktiv	399	373
A.1.2.	Změna stavu opravných položek a rezerv	-2 679	1 750
A.1.3.	Zisk (ztráta) z prodeje stálých aktiv	62	
A.1.5.	Nákladové a výnosové úroky	-590	-2 098
A.*	Čistý provozní peněžní tok před změnami pracovního kapitálu	1 101	2 588
A.2.	Změna stavu pracovního kapitálu	-20 777	1 181
A.2.1.	Změna stavu pohledávek a časového rozlišení aktiv	-16 437	6 592
A.2.2.	Změna stavu závazků a časového rozlišení pasív	-4 340	7 773
A.**	Čistý provozní peněžní tok před zdaněním a mimořádnými položkami	-19 676	-1 407
A.4.	Přijaté úroky	590	2 098
A.5.	Zaplacená daň z příjmů za běžnou činnost	-929	3 156
A.***	Čistý peněžní tok z provozní činnosti	-20 015	2 465
Peněžní toky z investiční činnosti			
B.1.	Výdaje spojené s nabytím stálých aktiv	-42	-169
B.2.	Příjmy z prodeje stálých aktiv	15	
B.***	Čistý peněžní tok z investiční činnosti	-27	-169
Peněžní toky z finančních činností			
C.1.	Změna stavu závazků z financování		
C.***	Čistý peněžní tok z finanční činnosti		
F.	Čistá změna peněžních prostředků	-20 042	-2 634
R.	Konečný stav peněžních prostředků	45 108	65 150

Přehled o změnách vlastního kapitálu

za období končící k 31. prosinci 2009

	Základní kapitál	Zákonný rezervní fond	Nerozdělený zisk	Vlastní kapitál celkem	tis. Kč
Stav k 31. prosinci 2007	60 000		4 608	64 608	
Příděl do rezervního fondu		230	-230		
Prvotní účtování o odložené dani			77	77	
Ztráta za účetní období			-2 875	-2 875	
Stav k 31. prosinci 2008	60 000	230	1 670	61 810	
Výsledek hospodaření za běžné období			2 375	2 375	
Stav k 31. prosinci 2009	60 000	230	4 045	64 275	

Příloha účetní závěrky

1. OBECNÉ ÚDAJE

1.1. Založení a charakteristika Společnosti

POWER EXCHANGE CENTRAL EUROPE, a.s. (dříve Energetická burza Praha), (dále jen „Společnost“) se sídlem v Praze 1, Rybná 682/14, byla založena zakladatelskou smlouvou ze dne 8. ledna 2007.

Předmět podnikání (činnosti):

- a) obchody s komoditami s promptním dodáním;
- b) termínované obchody s komoditami – obchody s komoditními deriváty;
- c) pomocné obchody uzavírané na burze, jež souvisejí s komoditami prodávanými na burze (zejména pojistné smlouvy, smlouvy o uskladnění, smlouvy o přepravě věci a smlouvy zasílatelské).

Předmět burzovních obchodů jsou:

- a) elektřina;
- b) indexy odvozené z cen komodit, vyjma komodit, se kterými platné právní předpisy nedovolují obchodovat z důvodu bezpečnosti a ochrany zájmů státu nebo za účelem regulace trhu komodit a ochraňování hmotných rezerv.

Vklad zakladatelů zapsaný v obchodním rejstříku je ve výši 60 000 tis. Kč.

Zakladatelé:

Burza cenných papírů Praha, a.s.	vklad 20 000 tis. Kč
Centrální depozitář cenných papírů, a.s.	vklad 20 000 tis. Kč
CENTRAL COUNTERPARTY, a.s.	vklad 20 000 tis. Kč

Dne 8. prosince 2008 se stala Wiener Börse AG majoritním akcionářem skupiny BCPP.

Dne 31. března 2009 proběhla valná hromada komoditní burzy s obchodní firmou Energetická burza Praha, v rámci které došlo:

- ke schválení řádné účetní závěrky burzy;
- ke schválení změny právní formy burzy z právní formy komoditní burzy zřízené podle zákona č. 229/1992 Sb., o komoditních burzách, na právní formu akciové společnosti;
- ke schválení projektu změny právní formy burzy z právní formy komoditní burzy zřízené podle zákona č. 229/1992 Sb., o komoditních burzách, na právní formu akciové společnosti;

- ke schválení stanov po zápisu změny právní formy do obchodního rejstříku.

Burzovní komora Společnosti rozhodla dne 14. dubna 2009 o přeměně Společnosti změnou právní formy a k tomuto účelu byl vypracován projekt změny právní formy v souladu se zákonem č. 125/2008 Sb. o přeměnách obchodních společností a družstev. Rozhodný den změny právní formy byl stanoven na 1. července 2009.

Dne 5. května 2009 Ministerstvo průmyslu a obchodu rozhodlo o schválení změny stanov a změny statutu Energetické burzy Praha.

V souladu s požadavky Zákona o účetnictví sestavila Společnost meztímní účetní závěrku ke dni předcházejícímu dni zápisu změny právní formy do obchodního rejstříku. Meztímní účetní závěrka byla sestavena za období od 1. ledna do 30. června 2009.

Dne 2. července 2009 byla notářským zápisem změněna obchodní firma společnosti Energetická burza Praha na POWER EXCHANGE CENTRAL EUROPE, a.s.

Ke dni 15. července 2009 byla v obchodním rejstříku vymazána firma Energetická burza Praha a byla zapsána firma POWER EXCHANGE CENTRAL EUROPE, a.s. Společnost je vedena v obchodním rejstříku Městského soudu v Praze oddíl B, vložka 15362.

1.2. Organizační struktura

Vedoucím zaměstnancem burzy je generální sekretář.

V přímé podřízenosti generálního sekretáře jsou:

- oddělení tradingu,
- oddělení business development,
- oddělení členských otázek,
- oddělení služeb.

1.3. Statutární orgán k 31. 12. 2009

	Funkce	Jméno
Burzovní komora	předseda	Ing. Petr Koblíček
	místopředseda	Ing. Helena Čácká
	člen	JUDr. Bohumil Havel, PhD.
Dozorčí rada	člen	Ing. Jiří Opletal
	člen	Ing. Petr Horáček
	člen	Mgr. Radan Marek

2. ÚČETNÍ POSTUPY

Základní zásady zpracování účetní závěrky

Účetní závěrka je sestavena v souladu s účetními předpisy platnými v České republice a je sestavena v historických cenách.

Údaje v této účetní závěrce jsou vyjádřeny v tisících korun českých (tis. Kč), pokud není uvedeno jinak.

2.1. Dlouhodobý hmotný majetek

Dlouhodobým hmotným majetkem se rozumí majetek, jehož doba použitelnosti je delší než jeden rok a jehož ocenění je vyšší než 10 tis. Kč v jednotlivém případě.

Nakoupený dlouhodobý hmotný majetek je vykázán v pořizovacích cenách, které zahrnují cenu pořízení a náklady s jeho pořízením související.

Technické zhodnocení dlouhodobého hmotného majetku je aktivováno. Náklady na opravy a údržbu dlouhodobého hmotného majetku se účtují přímo do nákladů.

Dlouhodobý hmotný majetek je odepisován metodou rovnoměrných odpisů na základě jeho předpokládané doby životnosti následujícím způsobem:

	Počet let
Počítačové systémy	3

Způsob tvorby opravných položek

Pokud zůstatková hodnota aktiva přesahuje jeho odhadovanou zpětně ziskatelnou částku, je jeho zůstatková hodnota snížena na tuto částku prostřednictvím opravné položky.

2.2. Dlouhodobý nehmotný majetek

Nehmotný majetek, jehož doba použitelnosti je delší než 1 rok a pořizovací cena převyšuje 60 tis. Kč za položku, je považován za dlouhodobý nehmotný majetek.

Nakoupený nehmotný majetek je vykázán v pořizovacích cenách, které zahrnují cenu pořízení a náklady s jeho pořízením související.

Dlouhodobý nehmotný majetek je odepisován metodou rovnoměrných odpisů na základě jeho předpokládané doby životnosti následujícím způsobem:

	Počet let
Zřizovací výdaje	5
Software	3

Způsob tvorby opravných položek

Pokud zůstatková hodnota aktiva přesahuje jeho odhadovanou zpětně ziskatelnou částku, je jeho zůstatková hodnota snížena na tuto částku prostřednictvím opravné položky.

2.3. Finanční majetek

Dlužné cenné papíry, které Společnost zamýšlí a je schopna držet do splatnosti, jsou klasifikovány jako cenné papíry držené do splatnosti a zahrnuté do dlouhodobého majetku, pokud jejich splatnost nenastane během 12 měsíců od data účetní závěrky.

Cenné papíry a podíly jsou při nákupu vykázány v pořizovací ceně včetně transakčních nákladů. Cenné papíry držené do splatnosti jsou následně oceňovány naběhlou hodnotou.

Pokud zůstatková hodnota cenných papírů držených do splatnosti přesahuje jejich odhadovanou zpětně ziskatelnou částku, pak je k těmto cenným papírům vytvořena opravná položka.

2.4. Pohledávky

Pohledávky jsou vykázány v nominální hodnotě snížené o opravnou položku k pochybným pohledávkám. Opravná položka k pohledávkám je vytvořena na základě věkové struktury pohledávek a individuálního posouzení bonity dlužníků.

2.5. Přepočet cizích měn

Transakce prováděné v cizích měnách jsou přepočteny a zaúčtovány devizovým kurzem platným v den transakce.

Zůstatky peněžních aktiv, pohledávek a závazků vedených v cizích měnách byly přepočteny devizovým kurzem zveřejněným Českou národní bankou k rozvahovému dni. Všechny kurzové zisky a ztráty z přepočtu peněžních aktiv, pohledávek a závazků jsou účtovány do výkazu zisku a ztráty.

2.6. Rezervy

Společnost tvoří rezervy, pokud má současný závazek, je pravděpodobné, že bude na vypořádání tohoto závazku třeba vynaložit vlastní zdroje a existuje spolehlivý odhad výše závazku.

2.7. Odložená daň

Odložená daň se vykazuje u všech přechodných rozdílů mezi zůstatkovou hodnotou aktiv nebo závazku v rozvaze a jejich daňovou hodnotou. Odložená daňová pohledávka je zaúčtována, pokud je pravděpodobné, že ji bude možné daňově uplatnit v budoucnosti.

2.8. Spřízněné strany

Spřízněnými stranami Společnosti se rozumí:

- zakladatelé a osoba zakladatele ovládající, kteří přímo nebo nepřímo mohou uplatňovat podstatný nebo rozhodující vliv u Společnosti, a společnosti, kde tyto osoby mají podstatný nebo rozhodující vliv;
- členové Burzovní komory a osoby blízké těmto osobám, včetně podniků, kde tito členové a osoby mají podstatný nebo rozhodující vliv.

Významné transakce se spřízněnými stranami jsou uvedeny v poznámkách v sekci 3.11.

2.9. Výnosy

Výnosy jsou zaúčtovány k datu poskytnutí služeb a jsou vykázány po odečtení slev a daně z přidané hodnoty.

2.10. Zaměstnanecké požitky

K financování státního důchodového pojištění hradí Společnost pravidelné odvody do státního rozpočtu. Společnost také poskytuje svým zaměstnancům penzijní připojištění prostřednictvím příspěvků do nezávislých penzijních fondů.

2.11. Přehled o peněžních tocích

Přehled o peněžních tocích byl sestaven nepřímou metodou. Peněžní ekvivalenty představují krátkodobý likvidní majetek, který lze snadno a pohotově převést na předem známou částku hotovosti.

2.12. Následné události

Dopad událostí, které nastaly mezi rozvahovým dnem a dnem sestavení účetní závěrky, je zachycen v účetní závěrce v případě, že tyto události poskytly doplňující informace o skutečnostech, které existovaly k rozvahovému dni.

V případě, že mezi rozvahovým dnem a dnem sestavení účetní závěrky došlo k významným událostem představujícím skutečnosti, které nastaly po rozvahovém dni, jsou důsledky těchto událostí popsány v příloze účetní závěrky, ale nejsou zaúčtovány k rozvahovému dni.

3. DOPLŇUJÍCÍ ÚDAJE K ROZVAZE A VÝKAZU ZISKU A ZTRÁTY

3.1. Dlouhodobý majetek

3.1.1. Dlouhodobý nehmotný majetek

Pořizovací cena	Stav	Přírůstky	Stav	Přírůstky	Stav
	k 31. 12. 2007	k 31. 12. 2008	k 31. 12. 2008	k 31. 12. 2009	k 31. 12. 2009
Zřizovací výdaje	1 120	0	1 120		1 120
Software	250	113	363	14	377
Celkem	1 370	113	1 483	14	1 497

Oprávky					
	Stav k 31. 12. 2007	Přírůstky k 31. 12. 2008	Stav k 31. 12. 2008	Přírůstky k 31. 12. 2009	Stav k 31. 12. 2009
Zřizovací výdaje	131	224	355	223	578
Software	14	100	114	126	240
Celkem	145	324	469	349	818

Zůstatková hodnota			
tis. Kč	Stav k 31. 12. 2007	Stav k 31. 12. 2008	Stav k 31. 12. 2009
Zřizovací výdaje	989	765	542
Software	236	249	137
Celkem	1 225	1 014	679

V roce 2009 byl pořízen a zařazen software EMOFF – spoluvlastnický podíl 10 %, většinovým vlastníkem je společnost Burza cenných papírů Praha, a.s. (vlastní 40 %). Vstupní cena majetku činí 14 tis. Kč.

3.1.2. Dlouhodobý hmotný majetek

Pořizovací cena						
	Stav k 31. 12. 2007	Přírůstky	Stav k 31. 12. 2008	Přírůstky	Úbytky	Stav k 31. 12. 2009
Kancelářské stroje a počítače	65	0	65	25	0	90
Drobný hmotný majetek	90	0	90	0	90	0
Inventář	11	56	67	0	0	67
Samostatné movité věci	166	56	222	25	90	157

Oprávky						
	Stav k 31. 12. 2007	Přírůstky	Stav k 31. 12. 2008	Přírůstky	Úbytky	Stav k 31. 12. 2009
Kancelářské stroje a počítače	14	22	36	26	0	62
Drobný hmotný majetek	2	9	11	4	15	0
Inventář	1	18	19	19	0	38
Samostatné movité věci	17	49	66	49	15	100

Zůstatková hodnota

	Stav k 31. 12. 2007	Stav k 31. 12. 2008	Stav k 31. 12. 2009
Kancelářské stroje a počítače	51	29	28
Drobný hmotný majetek	88	79	0
Inventář	10	48	29
Samostatné movité věci	149	156	57

Dne 11. května 2009 byl vyřazen nepotřebný nedaňový majetek s pořizovací cenou 90 tis. Kč.

3.2. Krátkodobý finanční majetek

	Stav k 31. 12. 2009	Stav k 31. 12. 2008
Peníze	42	25
Běžné účty	23 064	593
Krátkodobé cenné papíry držené do splatnosti (depozitní směnky v Kč)	22 002	64 532
Krátkodobý finanční majetek celkem	45 108	65 150

3.3. Krátkodobé pohledávky*3.3.1. Pohledávky z obchodního styku*

Rok	Kategorie	Do splatnosti	Po splatnosti	Celkem
Stav k 31. 12. 2008	Krátkodobé	8 921	0	8 921
Stav k 31. 12. 2009	Krátkodobé	5 211	1	5 212

Pohledávky z obchodních vztahů nejsou zajištěny.

3.3.2. Jiné pohledávky

	Stav k 31. 12. 2009	Stav k 31. 12. 2008
Pohledávky za zaměstnanci	1	6
Pohledávka za Central Clearing Counterparty, a.s.	4 031	
Pohledávka za Energy Clearing Counterparty, a.s.	8 481	0
Jiné pohledávky		26
Jiné pohledávky celkem	12 513	32

3.4. Časové rozlišení aktivní

	Stav k 31. 12. 2009	Stav k 31. 12. 2008
Náklady příštích období	83	272
Pojištění	76	119
Ostatní	7	153
Příjmy příštích období	241	0
Časové rozlišení celkem	324	272

3.5. Vlastní kapitál

Základní kapitál Společnosti v obchodním rejstříku je ve výši 60 000 tis. Kč. Tvoří jej 60 ks kmenových akcií na jméno ve jmenovité hodnotě 1 000 tis. Kč na akcii.

Zákonný rezervní fond je tvořen ve výši 5% zisku Společnosti podle zákona.

Ztráta roku 2008 ve výši 2 785 tis. Kč byla schválena valnou hromadou dne 31. března 2009 a převedena do neuhrazené ztráty minulých let.

3.6. Rezervy

Společnost k 31. prosinci 2009 vytvořila rezervu na daň z příjmu ve výši 296 tis. Kč, (v roce 2008 0 Kč).

3.7. Závazky

3.7.1. Krátkodobé závazky

Krátkodobé závazky mají níže uvedenou strukturu:

	Stav k 31. 12. 2009	Stav k 31. 12. 2008
Kategorie		
Závazky z obchodního styku	2 424	7 407
Závazky ke společníkům, členům družstva a k účastníkům sdružení	646	
Závazky k zaměstnancům	3 689	1 935
Závazky ze sociálního a zdravotního pojištění	245	152
Stát – daňové závazky	688	498
Dohadné účty pasivní	1 067	3 178
Jiné závazky	64	38
Krátkodobé závazky celkem	8 823	13 208

Veškeré závazky jsou ve lhůtě splatnosti.

3.8. Časové rozlišení pasivní

	Stav k 31. 12. 2009	Stav k 31. 12. 2008
Výdaje příštích období	45	0
Poradenské služby	27	0
Mzdové prostředky	15	0
Ostatní	3	0
Časové rozlišení celkem	45	0

3.9. Daň z příjmů za běžnou činnost

Daňový náklad zahrnuje:

	2009	2008
Splatnou daň	1 225	449
Odloženou daň	309	-277
Celkem daňový náklad	1 534	172

Odložená daň k 31.12.2009 je vypočtena sazbou daně ve výši 19 %.

Odloženou daňovou pohledávku (+) / závazek (-) lze analyzovat následovně:

	Stav k 31. 12. 2009	Stav k 31. 12. 2008
Odložený daňový závazek z titulu:		
Zrychlené daňové odpisy majetku	-3	-17
Odložená daňová pohledávka z titulu:		
Rezervy		350
Nezaplacené sociální a zdravotní pojištění	48	21
Čistá odložená daňová pohledávka	45	354
		309

3.10. Výnosy z běžné činnosti podle hlavních činností

	2008		
	Tuzemské	Zahraníční	Celkem
Burzovní poplatky	43 530	11 047	54 577
jednorázový vstupní poplatek	757	377	1 134
účastnický poplatek	5 700	714	6 414
poplatky za transakce	14 315	2 968	17 283
poplatky za zúčtování transakce	8 755	1 923	10 678
poplatky za registraci u OTE	9 235	3 243	12 478
poplatky za komunikační napojení	4 768	1 822	6 590
Burzovní informace	0	126	126
Tržby z prodeje služeb celkem	43 530	11 173	54 703

	2009		
	Tuzemské	Zahraníční	Celkem
Burzovní poplatky	40 838	14 878	55 716
jednorázový vstupní poplatek	1 190	2 036	3 226
účastnický poplatek	9 412	2 359	11 771
poplatky za transakce	9 148	2 119	11 267
poplatky za zúčtování transakce	8 103	2 154	10 257
poplatky za registraci u OTE	6 933	2 762	9 695
poplatky za registraci u SEPS	134	3	137
poplatky za registraci u MAVIR	139	70	209
poplatky za komunikační napojení	5 779	3 375	9 154
Burzovní informace	13	158	171
Ostatní služby	4	18	22
Tržby z prodeje služeb celkem	40 855	15 054	55 909

3.11. Transakce se spřízněnými osobami

3.11.1. Nákupy realizované se spřízněnými subjekty

Rok 2008

Subjekt	Vztah ke společnosti	Služby
Centrální depozitář cenných papírů, a.s.	zakladatel – člen skupiny BCPP	5 339
CENTRAL COUNTERPARTY, a.s.	zakladatel – člen skupiny BCPP	10 392
Burza cenných papírů Praha, a.s.	zakladatel – člen skupiny BCPP	11 940
Celkem		27 671

Rok 2009

Subjekt	Vztah ke společnosti	Služby
Centrální depozitář cenných papírů, a.s.	zakladatel – člen skupiny BCPP	5 123
CENTRAL COUNTERPARTY, a.s.	zakladatel – člen skupiny BCPP	4 840
Burza cenných papírů Praha, a.s.	zakladatel – člen skupiny BCPP	11 091
Energy Clearing Counterparty, a.s.	člen skupiny BCPP	136
Central Clearing Counterparty, a.s.	člen skupiny BCPP	68
Celkem		21 258

Společnost nakupuje služby související s obchodováním na POWER EXCHANGE CENTRAL EUROPE, a.s. od společnosti Burza cenných papírů Praha, a.s. (BCPP) služby IT, od Centrálního depozitáře cenných papírů, a.s. (CDCP) služby spojené se zúčtováním a od CENTRAL COUNTERPARTY, a.s. (CCP), Central Clearing Counterparty, a.s. (CCC) a Energy Clearing Counterparty, a.s. (ECC) služby spojené s fyzickým vypořádáním obchodů s energií.

Úroky ve skupině

	2009	2008
CENTRAL COUNTERPARTY, a.s.	80	0
Energy Clearing Counterparty, a.s.	7	0
Central Clearing Counterparty, a.s.	8	0
Celkem	95	0

Všechny významné transakce se spřízněnými osobami byly uskutečněny za běžných tržních podmínek.

3.11.2. Pohledávky k podnikům ve skupině

Pohledávky – podstatný vliv	Stav k 31. 12. 2009	Stav k 31. 12. 2008
Společnost CENTRAL COUNTERPARTY, .a.s.	6 443	0
Pohledávky k podnikům ve skupině celkem	6 443	0

Krátkodobé poskytnuté zálohy	Stav k 31. 12. 2009	Stav k 31. 12. 2008
Společnost Energy Clearing Counterparty, a.s.	306	0
Společnost Burza cenných papírů Praha, a.s.	0	139
Společnost Central Clearing Counterparty, a.s.	2 734	257
Krátkodobé poskytnuté zálohy podnikům ve skupině celkem	3 040	396

3.11.3. Závazky k podnikům ve skupině

Název společnosti	Stav k 31. 12. 2009	Stav k 31. 12. 2008
Společnost Centrální depozitář cenných papírů, a.s. – z obchodních vztahů	252	1 550
Společnost CENTRAL COUNTERPARTY, a.s. – z obchodních vztahů	493	667
Společnost Burza cenných papírů Praha, a.s. – z obchodních vztahů	743	1 962
Celkem krátkodobé závazky k podnikům ve skupině	1 488	4 179

3.11.4. Jiné pohledávky

	Stav k 31. 12. 2009	Stav k 31. 12. 2008
Pohledávka za Central Clearing Counterparty, a.s.	4 031	0
Pohledávka za Energy Clearing Counterparty, a.s.	8 481	0
Jiné pohledávky celkem	12 512	0

3.12. Služby

	2009	2008
Opravy a udržování	12	0
Cestovné	1 432	1 014
Náklady na reprezentaci	368	377
Telefon, fax, poštovné	331	194
Nájemné	649	381
Služby spojené s nájmem od BCPP	231	155
Nájemné od BCPP	662	459
Služby od BCPP	10 198	11 940
Služby od CCP	4 840	10 392
Služby od CDCP	5 123	5 339
Služby od ECC	136	0
Služby od CCC	68	0
Poradenské služby	5 897	6 635
Audit	374	248
Propagace	4 778	4 681
Ostatní služby	2 020	1 199
Celkem	37 119	43 014

3.13. Ostatní provozní náklady

	2009	2008
Dary	12	11
Smluvní pokuty	156	0
Pojistné	394	565
Ostatní	159	0
Ostatní provozní náklady celkem	721	576

3.14. Výnosy z krátkodobého finančního majetku

	2009	2008
Přijaté úroky z depozitních směnek (CZ)	472	1 950
Přijaté úroky z depozitních směnek (EUR)	1	143
Výnosy z krátkodobého finančního majetku celkem	473	2 093

3.15. Výnosové úroky

	2009	2008
Úroky z bankovních účtů běžných	22	5
Úroky ve skupině	95	0
Přijaté úroky – celkem	117	5

Úroky ve skupině jsou vyčísleny v části 3.11 Transakce se spřízněnými osobami.

3.16. Ostatní finanční výnosy

	2009	2008
Kurzové zisky	7 745	1 169
Celkem	7 745	1 169

3.17. Ostatní finanční náklady

	2009	2008
Kurzové ztráty	8 067	1 968
Odměny peněžním ústavům	70	61
Celkem	8 137	2 029

4. ZAMĚSTNANCI, VEDENÍ SPOLEČNOSTI A STATUTÁRNÍ ORGÁNY

4.1. Osobní náklady a počet zaměstnanců

údaje v osobách	Průměrný přepočtený počet za rok 2009	Průměrný přepočtený počet za rok 2008
Generální sekretář	1	1
Ostatní zaměstnanci	7	4
Celkem	8	5

	Osobní náklady celkem za rok 2009	Osobní náklady celkem za rok 2008
Osobní náklady zaměstnanců	5 697	5 474
Osobní náklady řídicího orgánu Společnosti	8 973	6 450
Osobní náklady – celkem	14 670	11 924

Řídící orgán Společnosti zahrnuje Burzovní komoru a generálního sekretáře.

4.2. Poskytnuté půjčky, úvěry či ostatní plnění

V období od 1. ledna do 31. prosince 2009 nebyly členům Burzovní komory a generálnímu sekretáři poskytnuty žádné půjčky, úvěry či jiná plnění (stejně jako v roce 2008).

5. ODMĚNA AUDITORSKÉ SPOLEČNOSTI

Informace o odměně auditorské společnosti jsou uvedeny v příloze konsolidované účetní závěrky mateřské společnosti Burza cenných papírů Praha, a.s.

6. POTENCIÁLNÍ ZÁVAZKY

Vedení Společnosti si není vědomo žádných potenciálních závazků Společnosti k 31. prosinci 2009.

7. UDÁLOSTI, KTERÉ NASTALY PO DATU ÚČETNÍ ZÁVĚRKY

Společnost dne 1. února 2010 úspěšně zahájila obchodování s futures s finančním vypořádáním. Tyto produkty nebudou fyzicky dodány, ale pouze finančně vypořádány oproti budoucí promptní ceně.

15. března 2010



Ing. David Kučera
generální sekretář PXE, a. s.

Konzultace obsahu, produkce a výroba:
© B.I.G. Prague, 2010

