

part of eex group



Výroční zpráva 2025
POWER EXCHANGE
CENTRAL EUROPE, a.s.

Obsah

1.	Profil společnosti	3
2.	Organizační struktura	4
3.	Zpráva o podnikatelské činnosti a o stavu majetku	5
3.1	Úvodní slovo	5
3.2	Klíčové údaje	6
3.3	Výsledky hospodaření	7
4.	Činnost v roce 2025	8
4.1	Vývoj obchodování	8
4.2	Aukce elektřiny a zemního plynu pro koncové spotřebitele	12
5.	Seznam členů burzy	13
6.	Soukromí a burzovní dohodci, burzovní rozhodčí soud	14
7.	Činnosti, jejichž výkonem PXE pověřila třetí osobu	15
8.	Zpráva o vztazích	16
9.	Finanční část	21
9.1	Účetní závěrka	21
10.	Zpráva auditora k účetní závěrce a výroční zprávě	48
11.	Kontakty	52

1. Profil společnosti

POWER EXCHANGE CENTRAL EUROPE, a.s. (PXE) je energetická burza specializující se na energetické trhy střední a jihovýchodní Evropy.

PXE byla založena 8. ledna 2007 (pod názvem Energetická burza Praha) a od 17. července 2007 začala nabízet obchodování s elektrickou energií v ČR, včetně jejího vypořádání. PXE svou činnost poté rozšířila do dalších zemí a začala též organizovat obchod se zemním plynem s místem dodání v ČR. V roce 2016 se PXE stala součástí EEX Group.

V rámci skupiny EEX má PXE zodpovědnost za rozvoj energetických produktů a služeb v regionu střední a jihovýchodní Evropy, kde také provádí akviziční činnost a péči o účastníky obchodování.

Vedle produktů s elektrickou energií PXE, ve spolupráci s CEGH Gas Exchange, provozuje platformu EEX CEGH Czech Gas Exchange pro obchodování s plynem v podobě spotových a derivátových produktů s dodáním na virtuální obchodní bod v České republice.

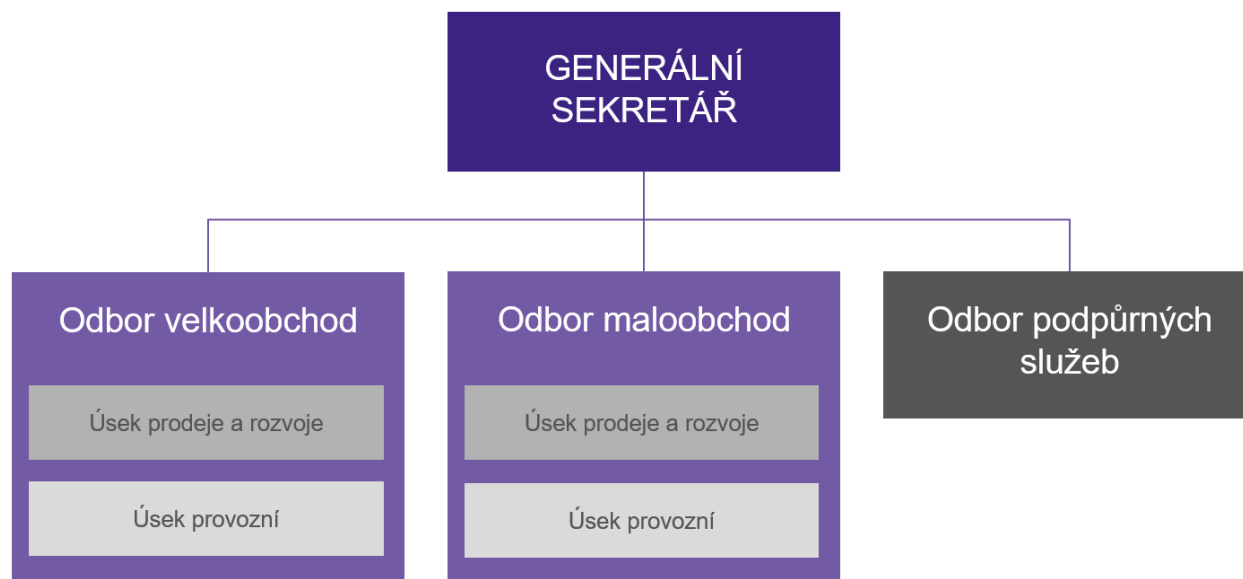
Derivátové produkty zajišťované PXE jsou obchodovány pod licencí společnosti European Energy Exchange AG (EEX) a na platformě EEX (obchodní systém T7). PXE je držitelem licence komoditní burzy vydané Ministerstvem obchodu a průmyslu, pod kterou provozuje svou komoditní platformu PARC.

Účastníci obchodování mají, prostřednictvím členství v EEX a jednotné skupinové obchodní platformy, přístup k 20 evropským trhům z jednoho místa a mají tak možnost obchodovat s elektrickou energií a plynem téměř po celé Evropě.

PXE nabízí také službu pro koncové odběratele, zejména pro firmy, obce, státní správu a obecně pro všechny větší spotřebitele. Ti získávají možnost nalezení nejvhodnějšího dodavatele elektrické energie a zemního plynu prostřednictvím elektronických aukcí. PXE provozuje též platformu pro sledování velkoobchodních cen elektřiny a plynu a platformu pro uzavírání smluv o sdružených službách dodávky energií mezi dodavateli a konečnými spotřebiteli.

PXE úzce spolupracuje se společnostmi skupiny PX, jejímiž členy jsou Burza cenných papírů Praha, a.s. (BCPP), třetinový vlastník PXE, Centrální depozitář cenných papírů, a.s. (CDCP) a Energy Clearing Counterparty, a.s. (EnCC). BCPP je největším a nejstarším organizátorem trhu s cennými papíry v České republice. CDCP mimo jiné zaujímá dominantní postavení v oblasti vypořádání obchodů s cennými papíry na českém kapitálovém trhu a vede centrální evidenci zaknihovaných cenných papírů vydaných v České republice. PXE je 100 % vlastníkem společnosti POWER EXCHANGE CENTRAL EUROPE POLAND Sp. z o.o., kterou založila pro lepší obsluhu polského trhu.

2. Organizační struktura



3. Zpráva o podnikatelské činnosti a o stavu majetku

3.1 Úvodní slovo

Vážené dámy, vážení pánové,

uplynul další rok činnosti společnosti POWER EXCHANGE CENTRAL EUROPE, a.s. (dále jen „PXE“) a já mám příležitost ohlédnout se za období, které bylo pro Evropské energetické trhy mimořádně dynamické. Přestože tržní prostředí nadále provází vysoká míra nejistoty, podařilo se nám v rámci skupiny našeho majoritního akcionáře společnosti European Energy Exchange AG (dále jen „EEX“) přispět k budování stabilní, transparentní a spolehlivé platformy, která umožňuje účastníkům trhu bezpečně realizovat jejich obchodní záměry.

Uplynulý rok byl pro PXE ve znamení dosažení nového rekordu v celkovém objemu obchodování, čímž jsme překonali doposud rekordní rok 2020. Celkový objem obchodování se všemi produkty PXE dosáhl 310 TWh, což představuje meziroční nárůst téměř o 30 % a překonání rekordu z roku 2020 o přibližně 6 %.

V oblasti obchodování s deriváty na elektřinu jsme zaznamenali nejvýraznější meziroční růst – téměř 36 %. Celkový objem obchodování dosáhl 270 TWh, přičemž více než 75 % z tohoto objemu tvořily futures na maďarskou elektřinu, následované deriváty na českou, rumunskou a bulharskou elektřinu. Zejména růst v posledních dvou jmenovaných trzích považujeme za velmi pozitivní, přičemž příznivý vývoj jsme zaznamenali napříč celým portfoliem produktů obhospodařovaných PXE.

Trh s českým zemním plynem vykázal mírný, přibližně dvouprocentní růst. Po propadu v roce 2024 jde o pozitivní trend. Především spotový trh vykazuje zdravou aktivitu, nicméně obchodování s českými deriváty na zemní plyn zůstává utlumené, a to zejména v důsledku blízkosti německého trhu a dostatečné přeshraniční tranzitní kapacity.

Velmi nás těší vysoká aktivita jednotlivých účastníků velkoobchodního obchodování. Každý měsíc na trzích s elektřinou působí více než 100 různých účastníků obchodování, na trhu s českým zemním plynem pak více než 40. Těchto výsledků dosahujeme díky tomu, že PXE produkty jsou obchodovány v obchodním systému a pod licencí EEX, což otevírá snadný přístup na východoevropské trhy pro několik set obchodníků.

Vedle samotného velkoobchodního obchodování jsme v roce 2025 pokračovali i v rozšiřování služeb pro koncové odběratele — obce, firmy, státní instituce i další významné spotřebitele. Elektronické aukce energií realizované pod licencí komoditní burzy, které umožňují transparentní a efektivní výběr nejvýhodnějšího dodavatele elektřiny či zemního plynu, si i nadále udržely velmi vysoký zájem a podařilo se nám i v tomto segmentu získat řadu nových zákazníků. Bohužel, ceny energií se pro spotřebitele drží stále na relativně vysokých hodnotách, avšak díky provázanosti na velkoobchodní trhy mají naši klienti aktuální informace o vývoji na trhu a mohou činit kvalifikovaná rozhodnutí ohledně svých nákupů.

Do nadcházejícího roku vstupujeme s jasným cílem – dále posilovat roli PXE jako regionálního lídra, rozšiřovat nabídku produktů a aktivně přispívat k transformaci energetiky v Evropě. Věříme, že stabilní a transparentní tržní infrastruktura je klíčovým prvkem této proměny, a jsme připraveni plnit naši úlohu s plnou odpovědností.

Chtěl bych zde poděkovat všem našim partnerům, členům a zákazníkům za důvěru i spolupráci. Stejně tak patří velké poděkování celému týmu PXE, jehož profesionalita a odhodlání umožňují naplňovat naši dlouhodobou vizi – být stabilní a inovativní obchodní platformou, které přispívá k rozvoji energetických trhů v Evropě.

Děkuji za Váš zájem o PXE.

David Kučera
generální sekretář PXE

3.2 Klíčové údaje

	2025	2024
Počet burzovních dnů	255	256
Power Futures		
Objem obchodů (MWh)	270 306 595	199 383 024
base load	270 099 883	199 257 444
peak load	206 712	125 580
Objem obchodů (mil. EUR)	28 585	19 222
base load	28 563	19 209
peak load	22	13
Počet kontraktů (MW)	344 670	251 775
base load	344 459	251 730
peak load	211	45
Počet obchodů	69 247	43 262
base load	69 195	43 243
peak load	52	19
Gas Futures		
Objem obchodů (MWh)	11 159 466	15 279 932
base load	11 159 466	15 279 932
peak load	0	0
Objem obchodů (mil. EUR)	385	581
base load	385	581
peak load	0	0
Počet kontraktů (MW)	5 238	7 071
base load	5 238	7 071
peak load	0	0
Počet obchodů	331	613
base load	331	613
peak load	0	0
Gas Spot		
Objem obchodů (MWh)	25 002 895	19 755 914
base load	25 002 895	19 755 914
peak load	0	0
Objem obchodů (mil. EUR)	947	742
base load	947	742
peak load	0	0
Počet kontraktů (MW)	895 549	698 618
base load	895 549	698 618
peak load	0	0
Počet obchodů	21 168	15 810
base load	21 168	15 810
peak load	0	0

3.3 Výsledky hospodaření

Společnost POWER EXCHANGE CENTRAL EUROPE, a.s. (PXE) dosáhla v běžném období roku 2025 tržeb za vlastní služby ve výši 90 528 tis. Kč (2024: 83 053 tis. Kč). Jejich struktura je následující:

(v tis. Kč)	2025	2024
Poplatky za obchodování energie a související služby	61 060	51 691
Poplatky za obchodování plynu a související služby	4 408	4 580
Roční fixní poplatek EEX	4 331	4 380
Poplatek za aukce pro koncové zákazníky	19 227	20 617
Ostatní služby	1 502	1 785
Tržby za vlastní služby	90 528	83 053

Společnosti se zvýšily tržby za vlastní služby o celkovou částku 7 475 tis. Kč, tj. o 9,0 % proti minulému období. Růst tržeb byl způsoben především zvýšením objemů obchodování na trhu futures s elektrickou energií.

Společnost v běžném období roku 2025 vykázala zisk ve výši 16 363 tis. Kč (2024: zisk 7 644 tis. Kč).

Celková aktiva společnosti k 31. prosinci 2025 činila 79 514 tis. Kč (2024: 57 938 tis. Kč). Jejich struktura je následující:

(v tis. Kč)	2025	2024
Stálá aktiva (netto)	1 343	3 415
Pohledávky a ostatní oběžná aktiva (netto)	21 521	11 455
Peněžní prostředky (netto)	56 650	43 068
Celková aktiva	79 514	57 938

V běžném období valná hromada společnosti dne 26. června 2025 rozhodla o převodu výsledného zisku z hospodaření ve výši 7 644 tis. Kč do neuhrazených ztrát minulých let.

Průměrný přepočtený stav zaměstnanců činil 10,5 v roce 2025 (2024: 10,7 zaměstnanců).

V pracovně právních vztazích postupuje společnost v souladu se všemi platnými zákony a předpisy.

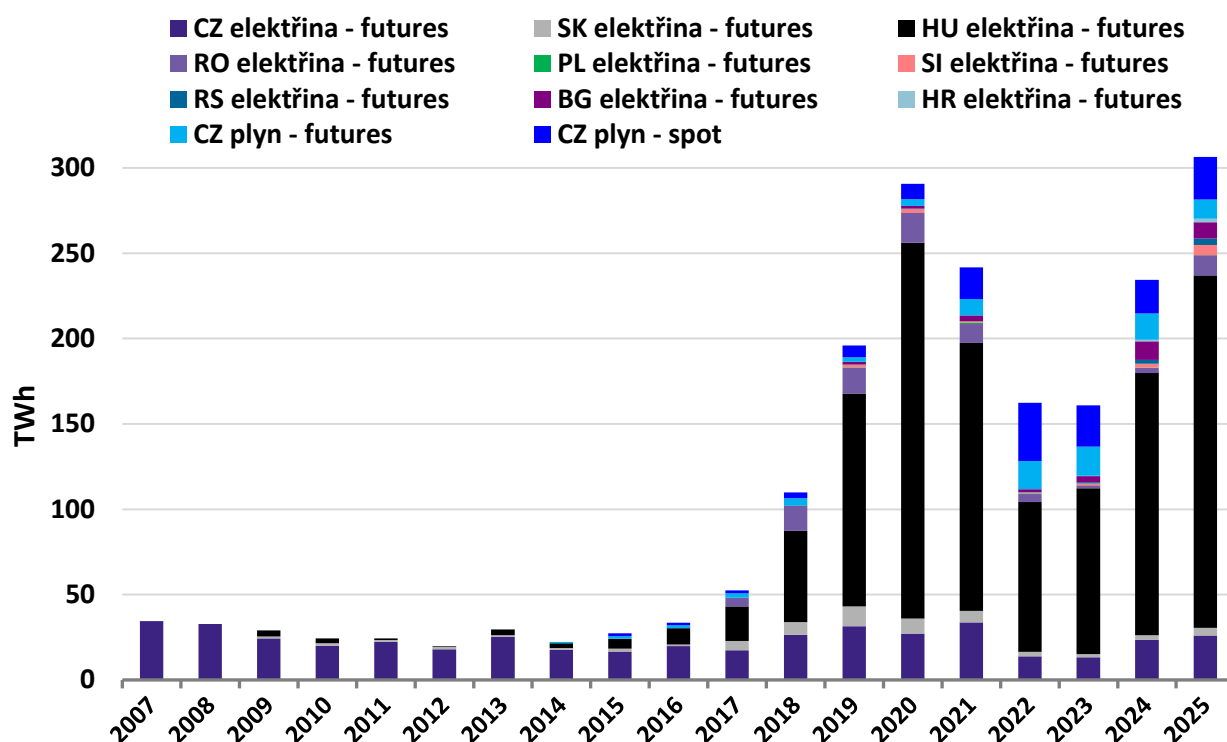
V oblasti výzkumu a vývoje společnost nevyvíjí žádnou činnost. Veškeré potřebné služby v této oblasti jsou zajišťovány v rámci Smlouvy o poskytování podpůrných služeb mezi spřízněnými osobami. Činnost společnosti je svým charakterem šetrná k životnímu prostředí, a proto v této oblasti nejsou vyvíjeny zvláštní aktivity. Společnost v roce nenabyla žádné vlastní akcie. Společnost nemá pobočku nebo jinou část obchodního závodu v zahraničí.

4. Činnost v roce 2025

4.1 Vývoj obchodování

V roce 2025 bylo na PXE zobchodováno 270,31 TWh elektrické energie a 36,16 TWh zemního plynu.

Vývoj ročních zobchodovaných objemů na jednotlivých trzích:

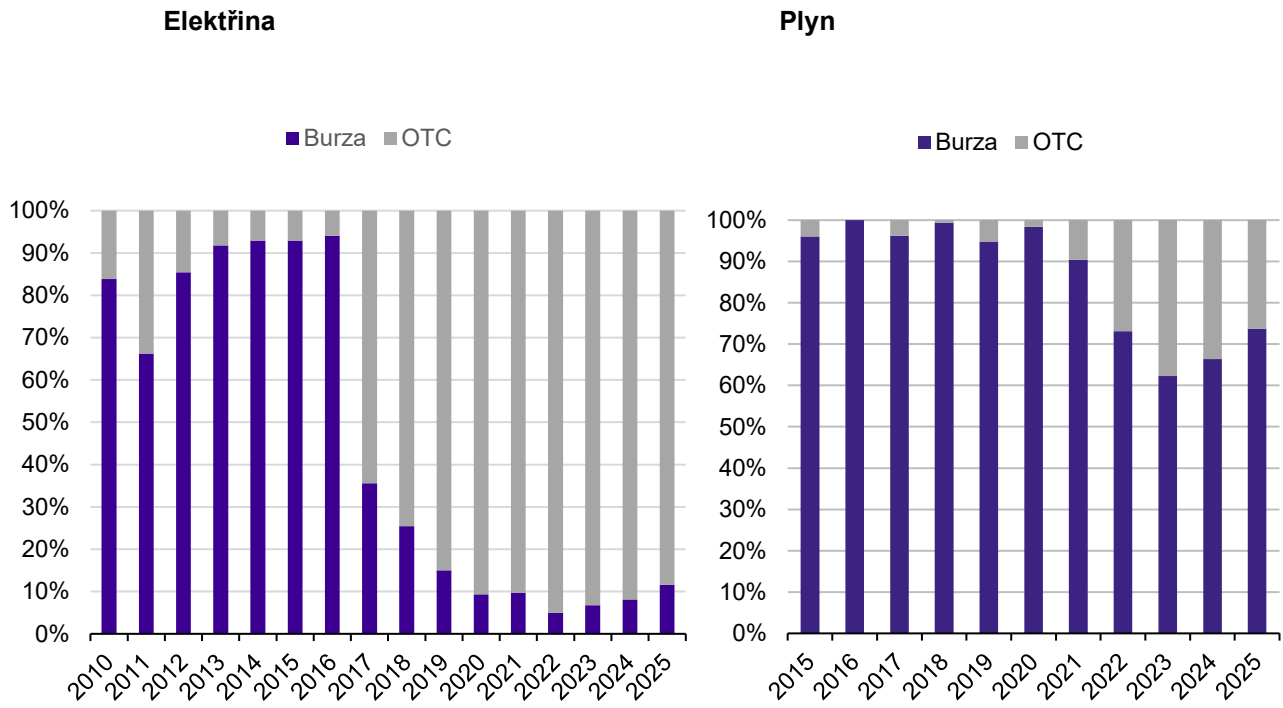


Nejvyšší objem obchodů s elektřinou byl dosažen na maďarském trhu, kde dosáhl 206,53 TWh. Objem na českém trhu dosáhl 25,94 TWh, na trhu rumunském 11,7 TWh, bulharském 9,68 TWh, slovinském 6,07 TWh a slovenském 4,6 TWh. Součet objemů obchodů na ostatních trzích nepřesáhl 5,78 TWh.

Významný podíl na celkových objemech pro rok 2025 tvořilo obchodování s plynem, a to jak z pohledu počtu uzavřených kontraktů, tak i dosažených objemů. Na spotovém trhu činil objem uzavřených obchodů 25 TWh a na trhu s plynovými futures 11,16 TWh.

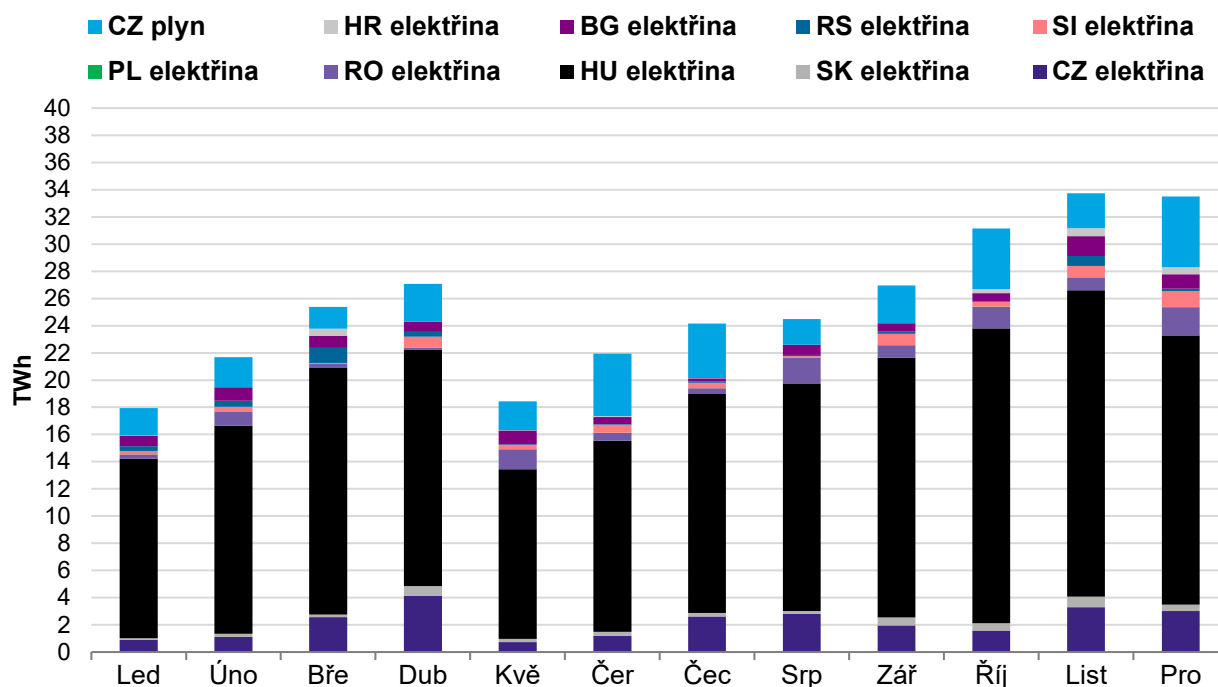
Celkové dosažené objemy byly z velké části také zastoupeny tzv. OTC registrovanými obchody.

Podíl registrovaných obchodů OTC na celkovém zobchodnaném objemu:



Významnou část objemů tvořilo v uplynulém roce obchodování s lokálními spready. Na německo-maďarském spreadu byl zobchodován objem 6,49 TWh, německo-českém 3,89 TWh a italsko-maďarském 3,66 TWh (uvedená data nezahrnují objemy zobchodované z implikovaných cen a registrací OTC). V menších objemech byl zastoupen i spread německo-slovenský a slovensko-maďarský.

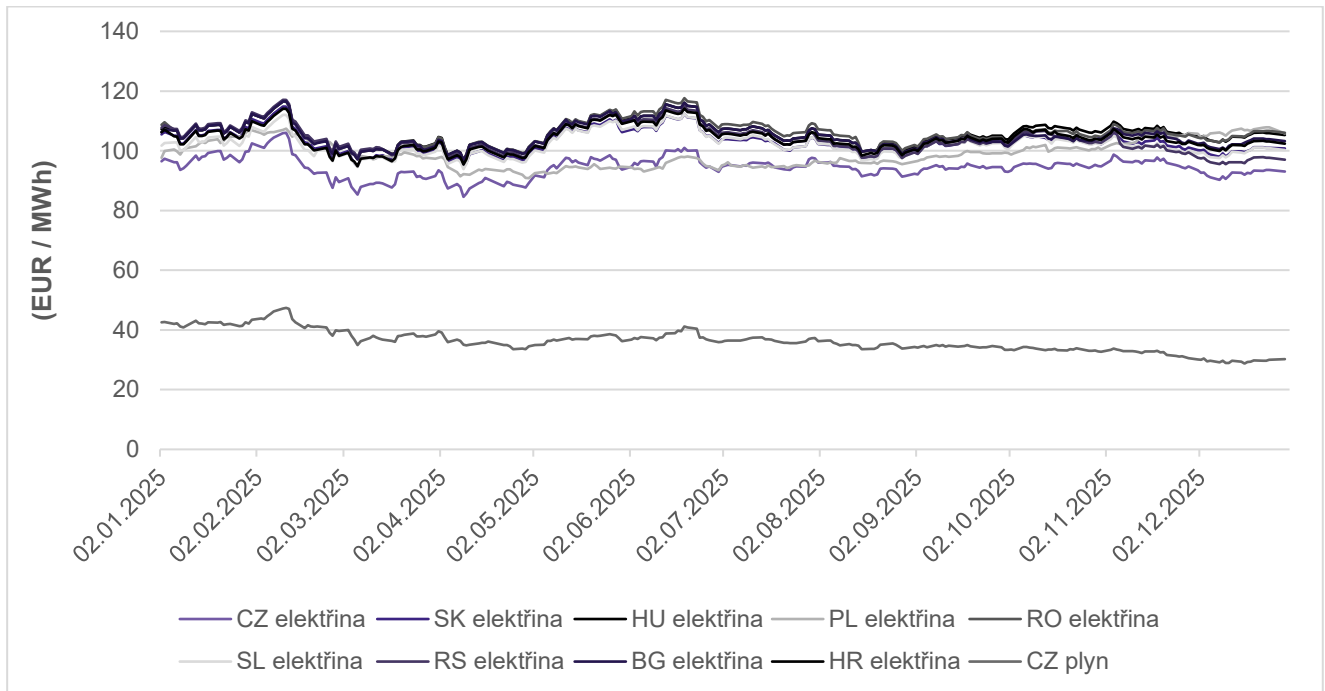
Vývoj měsíčních zobchodovaných objemů na jednotlivých trzích v roce 2025:



Kontrakt na dodávku elektřiny v roce 2026 (CZ CAL-26) base load zakončil první obchodní den v roce 2025 na ceně 96,51 EUR/MWh, roční kontrakt na dodávku plynu CZ VTP (CAL-26) na 42,56 EUR/MWh.

Roční kontrakt na dodávku elektřiny (CZ CAL-26) tak uzavřel 29. prosince 2025 na 93,03 EUR/MWh, plynový kontrakt CZ VTP (CAL-26) na 30,26 EUR/MWh.

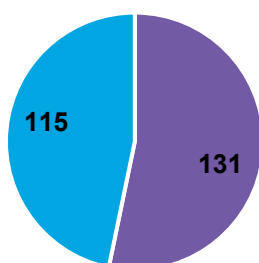
Vývoj ceny roční dodávky typu base load v roce 2025:



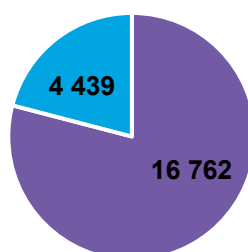
4.2 Aukce elektřiny a zemního plynu pro koncové spotřebitele

V roce 2025 proběhlo na PXE úspěšně celkem 131 aukcí elektřiny a 115 aukcí plynu pro koncové zákazníky ve 115 burzovních dnech. Zobchodováno bylo celkem 2 270 664 MWh elektřiny a 1 513 211 MWh plynu, což představuje 16 762 odběrných míst elektřiny a 4 439 odběrných míst plynu. Odběratelé nakoupili obě komodity na rok 2026, ale část obchodů pokryla dodávky i na roky 2027–2028.

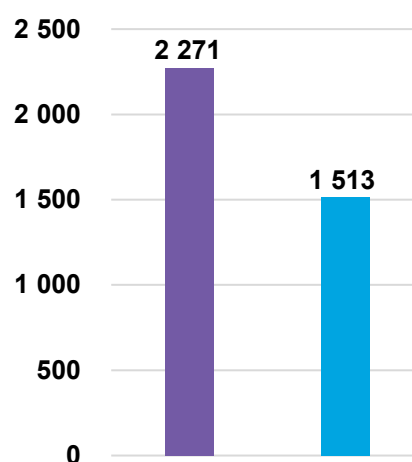
Počet aukcí:



Počet odběrných míst:



Objem v GWh:



■ Elektrická energie ■ Zemní plyn

Zadavatelé aukcí byli ve většině případů odběratelé ze státního sektoru, tj. kraje, města, ale i menší obce. Tyto subjekty prostřednictvím aukcí na PXE splňují podmínky a povinnosti týkající se výběrového řízení, který upravuje zákon o zadávání veřejných zakázek. Kromě těchto zadavatelů využilo služeb PXE i několik komerčních subjektů.

Nejvýznamnějším odběratelem roku 2025 s ohledem na celkový objem 1 220 000 MWh v aukcích elektřiny byla Správa železnic, která využila varianty nákupu elektřiny, kdy cena je určena kombinací fixní ceny a ceny určené na spotovém trhu, a zajistila si tak dodávku na rok 2027.

V roce 2025 přetrvával velký zájem o aukce energií pro koncové odběratele, které pořádá PXE na své platformě PARC. Aukce plynu s postupnou fixací ceny vůči velkoobchodním produktům byly úspěšně rozšířeny o holandský a německý trh.

5. Seznam členů burzy

Složení k 31. prosinci 2025:

- Burza cenných papírů Praha, a.s., IČ: 471 15 629, se sídlem Rybná 14/682, 110 05 Praha 1 (zakladatel, akcionář)
- European Energy Exchange AG, se sídlem Augustusplatz 9, 04109 Leipzig, Německo, společnost zapsaná pod reg. č. HRB 18409, obchodní rejstřík B místního soudu v Lipsku (člen přijatý burzovní komorou, akcionář)
- European Commodity Clearing AG, se sídlem Augustusplatz 9, 04109 Leipzig, Německo, společnost zapsaná pod reg. č. HRB 22362, obchodní rejstřík B místního soudu v Lipsku (člen přijatý burzovní komorou)
- doc. JUDr. Bohumil Havel PhD. (zástupce státu v burzovní komoře)

6. Soukromí a burzovní dohodci, burzovní rozhodčí soud

Burzovní dohodci na PXE k 31. prosinci 2025:

- Lukáš Melichar
- Jolana Slifková
- Dina Němcová
- Tomáš Otáhal
- David Chramosta
- Alena Lovíšková

Soukromí dohodci na PXE nepůsobí a burzovní rozhodčí soud při PXE není zřízen.

7. Činnosti, jejichž výkonem PXE pověřila třetí osobu

Následující činnosti zajišťuje pro PXE Burza cenných papírů Praha, a.s.:

- účetní služby, služby HR
- poradenské a konzultační služby
- služby rozvoje, podpory a údržby IT infrastruktury
- služby řízení kanceláře
- služby PR
- compliance
- další komunikační a podpůrné služby

8. Zpráva o vztazích

Zpráva o vztazích mezi ovládající a ovládanou osobou a o vztazích mezi ovládanou osobou a ostatními osobami ovládanými stejnou ovládající osobou za účetní období 2025

Burzovní komora společnosti **POWER EXCHANGE CENTRAL EUROPE, a.s.** vyhotovuje v souladu s požadavkem § 82 zákona č. 90/2012 Sb., zákon o obchodních společnostech a družstvech (zákon o obchodních korporacích), ve znění účinném do 31. 12. 2025 (dále jen „**ZOK**“), tuto zprávu o vztazích mezi

ovládající osobou, společností **European Energy Exchange AG**, se sídlem Augustusplatz 9, 041 09 Lipsko, Německo, zapsanou v rejstříku společností vedeném u místního soudu v Lipsku pod registračním číslem HRB 18409 (dále též „**EEX**“ nebo „**ovládající osoba**“),

a

ovládanou osobou, společností **POWER EXCHANGE CENTRAL EUROPE, a.s.**, se sídlem Praha 1, Rybná 682/14, IČO 278 65 444, zapsanou v obchodním rejstříku vedeném Městským soudem v Praze, oddíl B, vložka 15362 (dále též „**ovládaná osoba**“ nebo „**PXE**“)

za účetní období roku 2025.

Mateřskou společností EEX je společnost **Deutsche Börse AG**, se sídlem ve Frankfurtu nad Mohanem, kterou lze vzhledem k jejímu majoritnímu podílu v ovládající osobě považovat za osobu nepřímo ovládající PXE. Žádné smluvní vztahy mezi PXE a mateřskou společností EEX, ani plnění na jiném základě nebyla za rok 2025 burzovní komoře známa.

Zpráva také obsahuje informaci o vztazích s dalšími osobami ovládanými stejnou ovládající osobou. Těmito osobami byly:

- společnost **European Commodity Clearing AG**, se sídlem Augustusplatz 9, 04109 Lipsko, Německo (dále též „**ECC AG**“),
- společnost **European Commodity Clearing Luxembourg S.à.r.l.**, se sídlem 42, Avenue JF Kennedy, L-1855 Luxembourg, Lucemburské velkovévodství (dále též „**ECC Lux**“),
- společnost **EEX CEGH Gas Exchange Services GmbH**, se sídlem Floridsdorfer Hauptstrasse 1, 1210 Vídeň, Rakousko (dále též „**CEGH**“).

Struktura vztahů mezi výše uvedenými osobami je charakterizována výší podílu EEX ve společnostech:

- a) ECC AG, který činí 100 %. ECC AG drží dále podíl ve výši 100 % v ECC Lux,
- b) CEGH, který činí 51 %.

Ve smyslu § 82 odst. 2 písm. b) a c) ZOK bylo **ovládání vykonáváno** prostřednictvím nakládání s podílem na hlasovacích právech představujících alespoň 66,67 % všech hlasů v obchodní korporaci (§ 75 odst. 3 ZOK).

Burzovní komoře PXE je známo, že mezi akcionáři PXE (EEX a Burza cenných papírů Praha, a.s.) byla v roce 2016 uzavřena akcionářská smlouva, která obsahuje mimo jiné dohodu o většině hlasů potřebné pro rozhodování valné hromady PXE o jednotlivých záležitostech ovládané osoby. Burzovní komoře PXE je rovněž známo, že obsah akcionářské smlouvy (valná většina) je promítnut do stanov ovládané osoby.

Ovládanou osobu lze považovat za nezávislou a vysoce autonomní společnost s předmětem činnosti vymezeným zákonem, která je jen definičně ovládanou osobou.

Přehled jednání a smluv

Zpráva dále obsahuje,

- a) informace o tom, jaká jednání byla učiněna v účetním období 2025 na popud nebo v zájmu ovládající osoby nebo jí ovládaných osob, pokud se takovéto jednání týkalo majetku, který přesahuje 10 % vlastního kapitálu ovládané osoby zjištěné podle poslední účetní závěrky (§ 82 odst. 2 písm. d) ZOK) a
- b) přehled vzájemných smluv mezi ovládanou osobou a ovládající osobou nebo mezi osobami ovládanými (§ 82 odst. 2 písm. e) ZOK).

ad a) Valná hromada konaná dne 26. června 2025 rozhodla, mimo jiné o schválení řádné účetní závěrky ovládané osoby za rok 2024 s tím, že výsledkem hospodaření za rok 2024 po zdanění a výpočtu odložené daně je zisk ke schválení ve výši 7 644 tis. Kč. Tento zisk byl převeden na úhradu ztrát minulých let. Celková výše neuhrazených ztrát minulých let po tomto převodu činí 7 251 tis. Kč.

Žádná další jednání ve smyslu § 82 odst. 2 písm. d) ZOK v účetním období roku 2025 učiněna nebyla.

Ovládající osoba je spolu s CEGH významným zdrojem výnosů pro ovládanou osobu. V účetním období roku 2025 představoval podíl výnosů pocházejících od ovládající osoby a CEGH více než 77 % na celkových výnosech PXE.

ad b) Uzavřené smlouvy a dohody podle § 82 odst. 2 písm. e) ZOK.

Vztahy mezi EEX a ovládanou osobou byly určeny následujícími smlouvami:

Smlouvy uzavřené s EEX:

Datum uzavření smlouvy	Název smlouvy	Popis předmětu plnění
5. května 2015	Non-disclosure Agreement	Oboustranná dohoda o zachování mlčenlivosti
1. října 2015	Letter of Intent	Záměr oboustranné strategické spolupráce mezi BCPP, PXE a EEX
20. ledna 2016	Cooperation Agreement	Dohoda o podmínkách strategické spolupráce mezi stranami
15. června 2017	Cooperation Agreement 2017, ve znění dodatku č. 3 ze dne 19.6.2024	Poskytování podpůrných služeb ze strany PXE pro trh EEX
30. srpna 2019	Data Processing Agreement according to Article 28 GDPR	Zpracování osobních údajů v souvislosti s Cooperation Agreement 2017
7. prosince 2022	Contract on Additional Cash Contribution Outside the Registered CApital	Poskytnutí příplatku do vlastního kapitálu PXE mimo základní kapitál ve výši 12 000 000,- Kč
1. ledna 2025	General EEX Group Services Agreement	Multilaterální smlouva skupiny EEX o vzájemně poskytovaných službách
8. října 2025	Market Data Interface Agreement	Poskytování služeb Public nebo Private Website Widgets (nahrazuje smlouvu ze dne 25.3.2021)

Smlouvy uzavřené s Powernext S.A.S. (Powernext zanikl fúzí, EEX je nástupnická osoba):

Datum uzavření smlouvy	Název smlouvy	Popis předmětu plnění
28. června 2017	Confidentiality Agreement	oboustranná dohoda o zachování mlčenlivosti
22. prosince 2017	Agreement	upravuje podmínky spolupráce při provozování trhu s plynem
25. června 2018	Data Processing Agreement	zpracování osobních údajů v souvislosti se smlouvou Amended and Restated Cooperation Agreement relating to Pegas CEGH Czech Gas Exchange Market

Vztahy mezi ECC AG a ovládanou osobou byly určeny následujícími smlouvami:

Datum uzavření smlouvy	Název smlouvy	Popis předmětu plnění
16. února 2012	Confidentiality Agreement	oboustranná dohoda o zachování mlčenlivosti
8. prosince 2017	Agreement on Changes to the Clearing and Settlement Setup (mezi ECC AG, ECC Lux, PXE a EnCC*)	poskytování podpůrných služeb ze strany PXE, poskytování vypořádacích služeb ze strany ECC AG
5. března 2018	Agreement on Assumption of Liability	závazek PXE odškodnit ECC AG a ECC Lux v souvislosti se zachováním stávajícího způsobu nominací na plynových produktech

*EnCC se rozumí spol. Energy Clearing Counterparty, a.s., se sídlem Rybná 14/682, 110 05 Praha 1

Vztahy mezi ECC Lux a ovládanou osobou byly určeny následujícími smlouvami:

Datum uzavření smlouvy	Název smlouvy	Popis předmětu plnění
7. března 2013	Agreement on placement of the branch seat in the real property – Luxembourg, ve znění dodatku č. 1 ze dne 1. července 2013	poskytnutí sídla pro org. složku ECC Lux na adrese PXE
8. prosince 2017	Agreement on Changes to the Clearing and Settlement Setup (mezi ECC AG, ECC Lux, PXE a EnCC)	poskytování podpůrných služeb ze strany PXE, poskytování vypořádacích služeb ze strany ECC AG
5. března 2018	Agreement on Assumption of Liability	závazek PXE odškodnit ECC AG a ECC Lux v souvislosti se zachováním stávajícího způsobu nominací na plynových produktech

*EnCC se rozumí spol. Energy Clearing Counterparty, a.s., se sídlem Rybná 14/682, 110 05 Praha 1

Vztahy mezi CEGH a ovládanou osobou byly určeny následujícími smlouvami:

Datum uzavření smlouvy	Název smlouvy	Popis předmětu plnění
6. prosince 2017	Amended and Restated Cooperation Agreement relating to Pegas CEGH Czech Gas Exchange Market	poskytování podpůrných služeb ze strany PXE pro PEGAS CEGH Czech Gas Market
30. října 2018	Data Processing Agreement	zpracování osobních údajů v souvislosti se smlouvou Amended and Restated Cooperation Agreement relating to Pegas CEGH Czech Gas Exchange Market

Posouzení výhod a nevýhod plynoucích ze vztahů podnikatelského seskupení

Zásadní výhody ani nevýhody z účasti v žádné skupině nevznikají, stejně jako případná rizika. Za výhodu je možno považovat možnost využití odborného zázemí skupiny či důsledky synergie skupiny na snižování nákladů.

Zpráva se připojuje k výroční zprávě podle zvláštního právního předpisu (§ 84 odst. 2 ZOK). Přezkoumání zprávy kontrolním orgánem se v souladu s § 83 odst. 3 ZOK nevyžaduje.

V Praze dne 25. března 2026



Ing. Petr Kobic
člen burzovní komory



Ing. David Kučera
prokurista

9. Finanční část

9.1 Účetní závěrka

**ÚČETNÍ ZÁVĚRKA
K 31. PROSINCI 2025**

Název obchodní korporace: POWER EXCHANGE CENTRAL EUROPE, a.s.
Sídlo: Praha 1, Rybná 682/14
Právní forma: akciová společnost
IČ: 278 65 444
Datum sestavení: 25. března 2026

ROZVAHA	1
VÝKAZ ZISKU A ZTRÁTY	3
PŘEHLED O ZMĚNÁCH VLASTNÍHO KAPITÁLU	4
1 OBECNÉ ÚDAJE	5
1.1 ZALOŽENÍ A CHARAKTERISTIKA OBCHODNÍ KORPORACE	5
1.2 OBCHODNÍ PODÍL V ZAHRANIČNÍ SPOLEČNOSTI	5
1.3 ORGANIZAČNÍ STRUKTURA	5
1.4 BURZOVNÍ KOMORA A DOZORČÍ RADA K 31. PROSINCI 2025	6
2 ÚČETNÍ POSTUPY	7
2.1 ZÁKLADNÍ ZÁSADY ZPRACOVÁNÍ ÚČETNÍ ZÁVĚRKY	7
2.2 DLOUHODOBÝ NEHMOTNÝ MAJETEK	7
2.3 DLOUHODOBÝ H MOTNÝ MAJETEK	7
2.4 PENÍZE A PENĚŽNÍ EKVIVALENTY	8
2.5 PŘEPOČET CIZÍCH MĚN	8
2.6 POHLEDÁVKY A ZÁVAZKY	8
2.7 REZERVY	8
2.8 DAŇ Z PŘÍJMŮ	8
2.9 ODLOŽENÁ DAŇ.....	9
2.10 SPŘÍZNĚNÉ STRANY.....	9
2.11 VÝNOSY	9
2.12 LEASING.....	9
2.13 SKUPINOVÁ REGISTRACE DPH	9
2.14 POUŽITÍ ODHADŮ	9
2.15 ČISTÝ OBRAT	10
2.16 UDÁLOSTI PO DATU ROZVAHOVÉHO DNE	10
2.17 ZMĚNA ÚČETNÍCH METOD A POSTUPŮ	10
3 DOPLŇUJÍCÍ ÚDAJE K ROZVAZE A VÝKAZU ZISKU A ZTRÁTY	11
3.1 STÁLÁ AKTIVA	11
3.1.1 <i>Dlouhodobý nehmotný majetek</i>	11
3.1.2 <i>Dlouhodobý hmotný majetek</i>	12
3.1.3 <i>Dlouhodobý finanční majetek</i>	12
3.2 NAJATÝ MAJETEK	13
3.3 KRÁTKODOBÝ FINANČNÍ MAJETEK	13
3.4 POHLEDÁVKY	13
3.4.1 <i>Pohledávky z obchodních vztahů</i>	13
3.4.2 <i>Pohledávky za zaměstnanci</i>	14
3.4.3 <i>Věková struktura krátkodobých obchodních pohledávek</i>	14
3.4.4 <i>Stát – daňové pohledávky</i>	14
3.4.5 <i>Pohledávky k podnikům ve skupině</i>	14
3.5 ČASOVÉ ROZLIŠENÍ AKTIVNÍ	15
3.6 VLASTNÍ KAPITÁL.....	15
3.6.1 <i>Základní kapitál</i>	15
3.6.2 <i>Rozdělení výsledku hospodaření za rok 2025</i>	15
3.7 REZERVY	15
3.8 ZÁVAZKY	16
3.8.1 <i>Závazky z obchodních vztahů</i>	16
3.8.2 <i>Závazky ze sociálního zabezpečení a zdravotního pojištění</i>	16
3.8.3 <i>Stát – daňové závazky a dotace</i>	16
3.8.4 <i>Dohadné účty pasivní</i>	16
3.8.5 <i>Závazky k podnikům ve skupině</i>	16
3.9 ČASOVÉ ROZLIŠENÍ PASIVNÍ.....	17
3.10 ODLOŽENÁ DAŇ.....	17
3.11 DAŇ Z PŘÍJMU ZA BĚŽNOU ČINNOST	17
3.12 VÝNOSY Z BĚŽNÉ ČINNOSTI PODLE HLAVNÍCH ČINNOSTÍ	18
3.13 NÁKLADY NA SLUŽBY	19
3.14 JINÉ PROVOZNÍ NÁKLADY	19
3.15 FINANČNÍ VÝNOSY	19
3.16 FINANČNÍ NÁKLADY	19
3.17 TRANSAKCE SE SPŘÍZNĚNÝMI STRANAMI	20
3.17.1 <i>Výnosy realizované se spřízněnými subjekty</i>	20
3.17.2 <i>Náklady realizované se spřízněnými subjekty</i>	21

4	ZAMĚSTNANCI, VEDENÍ SPOLEČNOSTI A STATUTÁRNÍ ORGÁNY	22
4.1	OSOBNÍ NÁKLADY A POČET ZAMĚSTNANCŮ (BEZ PLNĚNÍ ČLENŮM STATUTÁRNÍM ORGÁNŮM)	22
4.2	POSKYTNUTÁ PLNĚNÍ ČLENŮM ORGÁNŮ SPOLEČNOSTI	22
5	POTENCIÁLNÍ ZÁVAZKY	22
6	UDÁLOSTI, KTERÉ NASTALY PO DATU ÚČETNÍ ZÁVĚRKY	23

		31.12.2025			31.12.2024
		Brutto	Korekce	Netto	Netto
ROZVAHA		POWER EXCHANGE CENTRAL EUROPE, a.s.			
v plném rozsahu		IČ: 278 65 444			
k datu		Rybná 682/14			
31.12.2025		110 05 Praha 1			
(v tisících Kč)					
AKTIVA CELKEM		117 535	-38 021	79 514	57 938
B. Stálá aktiva	003	39 365	-38 021	1 344	3 415
B.I. Dlouhodobý nehmotný majetek	004	39 052	-37 826	1 226	3 378
B.I.2. Ocenitelná práva	006	39 052	-37 826	1 226	3 378
B.I.2.1. Software	007	39 052	-37 826	1 226	3 378
B.II. Dlouhodobý hmotný majetek	014	285	-195	90	9
B.II.2. Hmotné movité věci a jejich soubory	018	285	-195	90	9
B.III. Dlouhodobý finanční majetek	027	28	0	28	28
B.III.1. Podíly – ovládaná nebo ovládající osoba	028	28	0	28	28
C. Oběžná aktiva	037	77 162	0	77 162	54 101
C.II. Pohledávky	046	20 512	0	20 512	11 033
C.II.1. Dlouhodobé pohledávky	047	643	0	643	744
C.II.1.4. Odložená daňová pohledávka	051	643	0	643	721
C.II.1.5. Pohledávky – ostatní	052	0	0	0	23
C.II.1.5.2. Dlouhodobé poskytnuté zálohy	054	0	0	0	23
C.II.2. Krátkodobé pohledávky	057	19 869	0	19 869	10 289
C.II.2.1. Pohledávky z obchodních vztahů	058	8 164	0	8 164	1 730
C.II.2.4. Pohledávky – ostatní	061	11 705	0	11 705	8 559
C.II.2.4.3. Stát – daňové pohledávky	064	178	0	178	111
C.II.2.4.5. Dohadné účty aktivní	066	10 182	0	10 182	8 446
C.II.2.4.6. Jiné pohledávky	067	1 345	0	1 345	2
C.IV. Peněžní prostředky	075	56 650	0	56 650	43 068
C.IV.1. Peněžní prostředky v pokladně	076	25	0	25	24
C.IV.2. Peněžní prostředky na účtech	077	56 625	0	56 625	43 044
D. Časové rozlišení aktiv	078	1 008	0	1 008	422
D.1. Náklady příštích období	079	1 008	0	1 008	422

		31.12.2025	31.12.2024
PASIVA CELKEM	082	79 514	57 938
A. Vlastní kapitál	083	57 112	40 749
A.I. Základní kapitál	084	30 000	30 000
A.I.1. Základní kapitál	085	30 000	30 000
A.II. Ážio a kapitálové fondy	088	18 000	18 000
A.II.2. Kapitálové fondy	090	18 000	18 000
A.II.2.1. Ostatní kapitálové fondy	091	18 000	18 000
A.IV. Výsledek hospodaření minulých let (+/-)	099	-7 251	-14 895
A.IV.1. Nerozdělený zisk nebo neuhrazená ztráta minulých let (+/-)	100	-7 251	-14 895
A.V. Výsledek hospodaření běžného účetního období (+/-)	102	16 363	7 644
B.+ C. Cizí zdroje	104	21 836	16 598
B. Rezervy	105	4 844	990
B.2. Rezerva na daň z příjmu	107	4 073	0
B.4. Ostatní rezervy	109	771	990
C. Závazky	110	16 992	15 608
C.II. Krátkodobé závazky	126	16 992	15 608
C.II.4. Závazky z obchodních vztahů	132	4 074	3 871
C.II.8. Závazky ostatní	136	12 918	11 737
C.II.8.1. Závazky ke společníkům	137	170	49
C.II.8.3. Závazky k zaměstnancům	139	7 082	6 706
C.II.8.4. Závazky ze sociálního zabezpečení a zdr. pojištění	140	2 918	2 727
C.II.8.5. Stát – daňové závazky a dotace	141	2 154	2 044
C.II.8.6. Dohadné účty pasivní	142	490	119
C.II.8.7. Jiné závazky	143	104	92
D. Časové rozlišení pasiv	147	566	591
D.2. Výnosy příštích období	149	566	591

VÝKAZ ZISKU A ZTRÁTY v druhovém členění		POWER EXCHANGE CENTRAL EUROPE, a.s. IČ: 278 65 444	
období končící k 31.12.2025 (v tisících Kč)		Rybná 682/14 110 05 Praha 1	
		Období do 31.12.2025	Období do 31.12.2024
I. Tržby z prodeje výrobků a služeb	001	90 528	83 053
A. Výkonová spotřeba	003	33 330	31 677
A.2. Spotřeba materiálu a energie	005	331	459
A.3. Služby	006	32 999	31 218
D. Osobní náklady	009	32 800	31 086
D.1. Mzdové náklady	010	24 481	23 567
D.2. Náklady na sociální zabezpečení, zdravotní pojištění a ostatní náklady	011	8 319	7 519
D.2.1. Náklady na sociální zabezpečení a zdravotní pojištění	012	7 018	6 662
D.2.2. Ostatní náklady	013	1 301	857
E. Úpravy hodnot v provozní oblasti	014	2 579	6 400
E.1. Úpravy hodnot dlouhodobého nehmotného a hmotného majetku	015	2 579	6 400
E.1.1. Úpravy hodnot dlouhodobého nehm. a hm. majetku – trvalé	016	5 922	9 111
E.1.2. Úpravy hodnot dlouhodobého nehm. a hm. majetku – dočasné	017	-3 343	-2 711
III. Ostatní provozní výnosy	020	7	7
III.3. Jiné provozní výnosy	023	7	7
F. Ostatní provozní náklady	024	1 672	4 726
F.3. Daně a poplatky	027	-1 386	1 408
F.4. Rezervy v provozní oblasti a komplexní náklady příštích období	028	-220	175
F.5. Jiné provozní náklady	029	3 278	3 143
* Provozní výsledek hospodaření	030	20 154	9 171
VI. Výnosové úroky a podobné výnosy	039	824	355
VI.2. Výnosové úroky a podobné výnosy	041	824	355
VII. Ostatní finanční výnosy	046	85	416
K. Ostatní finanční náklady	047	549	444
* Finanční výsledek hospodaření	048	360	327
** Výsledek hospodaření před zdaněním	049	20 514	9 498
L. Daň z příjmu	050	4 151	1 854
L.1. Daň z příjmů splatná	051	4 073	0
L.2. Daň z příjmů odložená	052	78	1 854
** Výsledek hospodaření po zdanění	053	16 363	7 644
*** Výsledek hospodaření za účetní období (+/-)	055	16 363	7 644
Čistý obrát za účetní období	056	90 528	83 053

PŘEHLED O ZMĚNÁCH VLASTNÍHO KAPITÁLU		POWER EXCHANGE CENTRAL EUROPE, a.s.			
		IČ: 278 65 444			
k datu 31.12.2025 (v tisících Kč)		Rybná 682/14 110 05 Praha 1			
	Základní kapitál	Ážio a kapitálové fondy	Nerozdělený zisk minulých let	VH běžného účetního období	Vlastní kapitál celkem
Stav k 31.12.2023	30 000	18 000	-11 781	-3 114	33 105
Rozdělení výsledku hospodaření	0	0	-3 114	3 114	0
Výplata podílu na zisku	0	0	0	0	0
Další vklady akcionářů	0	0	0	0	0
Výsledek hospodaření za běžné období	0	0	0	7 644	7 644
Stav k 31.12.2024	30 000	18 000	-14 895	7 644	40 749
Rozdělení výsledku hospodaření	0	0	7 644	-7 644	0
Výplata podílu na zisku	0	0	0	0	0
Další vklady akcionářů	0	0	0	0	0
Výsledek hospodaření za běžné období	0	0	0	16 363	16 363
Stav k 31.12.2025	30 000	18 000	-7 251	16 363	57 112

1 OBECNÉ ÚDAJE

1.1 Založení a charakteristika obchodní korporace

POWER EXCHANGE CENTRAL EUROPE, a.s. (dále „Společnost“ či „PXE“) se sídlem v Praze 1, Rybná 682/14, byla založena zakladatelskou smlouvou ze dne 8. ledna 2007. Společnost byla zapsána do obchodního rejstříku 5. března 2007.

Předmět podnikání (činnosti):

- a) obchody s komoditami s promptním dodáním;
- b) termínované obchody s komoditami – obchody s komoditními deriváty;
- c) pomocné obchody uzavírané na burze, jež souvisejí s komoditami prodávanými na burze (zejména pojistné smlouvy, smlouvy o uskladnění, smlouvy o přepravě věci a smlouvy zasílatelské);
- d) poradenská a konzultační činnost, zpracování odborných posudků a studií v oblasti obchodování s komoditami nebo komoditními deriváty;
- e) zprostředkování obchodu a služeb v oblasti obchodování s komoditami nebo komoditními deriváty.

Předmětem burzovních obchodů jsou:

- a) elektřina;
- b) plyn;
- c) indexy odvozené z cen komodit, vyjma komodit, se kterými platné právní předpisy nedovolují obchodovat z důvodu bezpečnosti a ochrany zájmů státu nebo za účelem regulace trhu komodit a ochraňování hmotných rezerv.

Základní kapitál

Základní kapitál zapsaný v obchodním rejstříku k 31. prosinci 2025 je ve výši 30 000 tis. Kč (2024: 30 000 tis. Kč) a tvoří jej 60 ks kmenových akcií na jméno v zaknihované podobě ve jmenovité hodnotě 500 tis. Kč. Akcie jsou převoditelné se souhlasem představenstva.

Akcionáři:

Burza cenných papírů Praha, a.s. (dále „BCPP“)	vklad 10 000 tis. Kč
European Energy Exchange AG (dále „EEX“)	vklad 20 000 tis. Kč

1.2 Obchodní podíl v zahraniční společnosti

Od roku 2021 je společnost POWER EXCHANGE CENTRAL EUROPE, a.s. stoprocentním vlastníkem společnosti Power Exchange Central Europe Poland, Sp.z.o.o., se sídlem Aleja Jana Pawła II 80 / 39 00-175 Warsaw, Poland (dále jen „PXE Poland“)

1.3 Organizační struktura

Vedoucím zaměstnancem burzy je generální sekretář.

V přímé podřízenosti generálního sekretáře jsou:

- oddělení tradingu,
- oddělení business development,
- oddělení vnitřní bezpečnosti a interního auditu,
- oddělení služeb.

1.4 Burzovní komora a dozorčí rada k 31. prosinci 2025

	Funkce	Jméno
Burzovní komora	předseda	Steffen Köhler
	člen	Doc. JUDr. Bohumil Havel, PhD.
	člen	Ing. Petr Koblíček
Dozorčí rada	předseda	Mgr. Radan Marek, LL.M.
	člen	Timothy Greenwood
	člen	Steffen Riediger
	člen	Dina Němcová

Společnost zastupují vždy společně alespoň dva členové burzovní komory.

2 ÚČETNÍ POSTUPY

2.1 Základní zásady zpracování účetní závěrky

Účetní závěrka byla připravena na základě účetnictví vedeného v souladu se zákonem o účetnictví a příslušnými nařízeními a vyhláškami platnými v České republice.

Tato účetní závěrka je připravena v souladu s vyhláškou MF ČR č. 500/2002 Sb., kterou se provádějí některá ustanovení zákona č. 563/1991 Sb., o účetnictví, ve znění pozdějších předpisů, pro účetní jednotky, které jsou podnikateli účtujícími v soustavě podvojného účetnictví.

Údaje v této účetní závěrce jsou vyjádřeny v tisících korun českých (tis. Kč), pokud není uvedeno jinak.

Tato účetní závěrka není konsolidovaná.

Konsolidovanou účetní závěrku nejvyšší skupiny účetních jednotek, ke které Společnost jako konsolidovaná účetní jednotka patří, sestavuje European Energy Exchange AG, se sídlem Augustusplatz 9, 04109 Leipzig, Německo. Tuto konsolidovanou účetní závěrku je možné získat v sídle konsolidující společnosti. European Energy Exchange AG konsoliduje PXE plnou metodou.

Konsolidovanou účetní závěrku nejširší skupiny účetních jednotek, ke které Společnost jako konsolidovaná účetní jednotka patří, sestavuje Deutsche Börse AG, se sídlem Mergenthalerallee 61, 65760 Eschborn, Německo. Tuto konsolidovanou účetní závěrku je možné získat v sídle konsolidující společnosti.

2.2 Dlouhodobý nehmotný majetek

Nehmotný majetek, jehož doba použitelnosti je delší než 1 rok a pořizovací cena převyšuje 40 tis. Kč za položku, je považován za dlouhodobý nehmotný majetek.

Nakoupený nehmotný majetek je vykázán v pořizovacích cenách, které zahrnují cenu pořízení a náklady s jeho pořízením související.

Nehmotný majetek, jehož doba použitelnosti je delší než 1 rok a pořizovací cena nepřevyšuje 40 tis. Kč za položku, není vykazován v rozvaze, je účtován do nákladů v roce jeho pořízení a je veden v operativní evidenci.

Dlouhodobý nehmotný majetek je odepisován metodou rovnoměrných odpisů na základě jeho předpokládané doby životnosti následujícím způsobem:

Kategorie majetku	Účetní odpis
Software	3-5 let

Způsob tvorby opravných položek

Pokud zůstatková hodnota aktiva přesahuje jeho odhadovanou zpětně získatelnou částku, je jeho zůstatková hodnota snížena na tuto částku prostřednictvím opravné položky.

2.3 Dlouhodobý hmotný majetek

Hmotný majetek, jehož doba použitelnosti je delší než 1 rok a pořizovací cena převyšuje 80 tis. Kč za položku v roce 2025, je považován za dlouhodobý hmotný majetek a majetek s pořizovací cenou větší než 40 tis. Kč v roce 2025 je v kategorii dlouhodobý drobný hmotný majetek.

Nakoupený dlouhodobý hmotný majetek je vykázán v pořizovacích cenách, které zahrnují cenu pořízení a náklady s jeho pořízením související.

Hmotný majetek, jehož doba použitelnosti je delší než 1 rok a pořizovací cena nepřevyšuje 40 tis. Kč za položku v roce 2025, není vykazován v rozvaze, je účtován do nákladů v roce jeho pořízení a je veden v operativní evidenci.

Dlouhodobý hmotný majetek je odepisován metodou rovnoměrných odpisů na základě jeho předpokládané doby životnosti následujícím způsobem:

Kategorie majetku	Účetní odpis
Výpočetní technika	3-5 let
Nábytek a zařízení	5-10 let
Drobný hmotný majetek	2-3 roky

Způsob tvorby opravných položek

Pokud zůstatková hodnota aktiva přesahuje jeho odhadovanou zpětně získatelnou částku, je jeho zůstatková hodnota snížena na tuto částku prostřednictvím opravné položky.

Náklady na opravy a údržbu dlouhodobého hmotného majetku se účtují přímo do nákladů. Technické zhodnocení dlouhodobého hmotného majetku je aktivováno.

2.4 Peníze a peněžní ekvivalenty

Peněžní prostředky jsou peníze v hotovosti včetně cenin a peněžních prostředků na účtu včetně přečerpání běžného nebo kontokorentního účtu.

Peněžními ekvivalenty se rozumí krátkodobý likvidní finanční majetek, který je snadno a pohotově směnitelný za předem známou částku peněžních prostředků a u kterého se nepředpokládají významné změny hodnoty v čase. Za peněžní ekvivalenty jsou považovány peněžní úločky s nejvýše tříměsíční výpovědní lhůtou a likvidní cenné papíry k obchodování na veřejném trhu.

2.5 Přepočítání cizích měn

Transakce prováděné v cizích měnách jsou přepočteny a zaúčtovány devizovým kurzem vyhlášeným Českou národní bankou v den transakce.

Zůstatky peněžních aktiv, pohledávek a závazků vedených v cizích měnách byly přepočteny devizovým kurzem zveřejněným Českou národní bankou k rozvahovému dni. Všechny kurzové zisky a ztráty z přepočtu peněžních aktiv, pohledávek a závazků jsou účtovány do výkazu zisku a ztráty.

2.6 Pohledávky a závazky

Pohledávky jsou vykázány v nominální hodnotě snížené o opravnou položku k pochybným pohledávkám. Opravná položka k pohledávkám je vytvořena na základě věkové struktury pohledávek a individuálního posouzení bonity dlužníků.

Společnost klasifikuje část dlouhodobých závazků, bankovních úvěrů a finančních výpomocí, jejichž doba splatnosti je kratší než jeden rok vzhledem k rozvahovému dni, jako krátkodobé.

2.7 Rezervy

Společnost tvoří rezervy, pokud má současný závazek a je pravděpodobné, že bude na vypořádání tohoto závazku třeba vynaložit vlastní zdroje a existuje spolehlivý odhad výše závazku.

2.8 Daň z příjmů

Daň z příjmů za dané období se skládá ze splatné daně a ze změny stavu v odložené daňové pohledávce/dlhu. Splatná daň zahrnuje odhad daně vypočtený z daňového základu s použitím daňové sazby platné v první den účetního období a veškeré doměrky a vratky za minulá období.

Na základě směrnice Rady EU 2022/2523 o zajištění globální minimální úrovně efektivního zdanění nadnárodních skupin podniků a velkých vnitrostátních skupin byl přijat zákon č. 416/2023 Sb., o dorovnávacích daních pro velké nadnárodní skupiny a velké vnitrostátní skupiny. Cílem dorovnávacích daní je zastavit soutěž mezi jednotlivými státy, týkající se různých sazeb daní z příjmů právnických osob tím, že byla zavedena jednotná minimální daňová sazba, která má zajistit rovné podmínky pro entity po celém světě a umožnit jednotlivým státům lépe chránit jejich daňové příjmy. Dorovnávací daně budou vybírány v případě, že bude vypočtená efektivní daňová sazba v daném státě nižší než 15 %. Poplatníkem dorovnávací daně jsou společnosti ve skupině, jejichž konsolidované roční výnosy vykázané v konsolidované účetní závěrce nejvyšší

mateřské entity činí alespoň ekvivalent 750 mil. EUR nejméně ve 2 ze 4 výkazních obdobích bezprostředně předcházejících danému zdaňovacímu období. Nejvyšší mateřskou společností je Deutsche Börse AG. Dorovnávací daň nebyla zohledněna při výpočtu odložené daně.

2.9 Odložená daň

Odložená daň se vykazuje u všech přechodných rozdílů mezi zůstatkovou hodnotou aktiva nebo závazku v rozvaze a jejich daňovou hodnotou. Změna odloženého daňového závazku či pohledávky je vykázána na řádku daň z příjmů odložená ve výkazu zisku a ztráty.

Odložená daňová pohledávka je zaúčtována, pokud je pravděpodobné, že ji bude možné daňově uplatnit v budoucnosti.

2.10 Spřízněné strany

Spřízněnými stranami Společnosti se rozumí:

- zakladatelé a osoba zakladatele ovládající, kteří přímo nebo nepřímo mohou uplatňovat podstatný nebo rozhodující vliv u Společnosti, a společnosti, kde tyto osoby mají podstatný nebo rozhodující vliv;
- členové burzovní komory a osoby blízké těmto osobám, včetně podniků, kde tito členové a osoby mají podstatný nebo rozhodující vliv;
- dceřiné a přidružené společnosti a společné podniky.

Významné transakce se spřízněnými stranami jsou uvedeny v poznámkách v sekci 3.4.5, 3.8.5 a 0.

2.11 Výnosy

Výnosy jsou zaúčtovány k datu poskytnutí služeb a jsou vykázány po odečtení slev a daně z přidané hodnoty.

2.12 Leasing

Společnost užívá majetek pořízený formou operativního pronájmu. Pořizovací cena majetku získaného formou operativního leasingu není aktivována do dlouhodobého majetku. Leasingové splátky jsou účtovány do nákladů rovnoměrně po celou dobu trvání leasingu.

2.13 Skupinová registrace DPH

Společnost je členem skupiny pro účely daně z přidané hodnoty podle zákona č. 235/2004 Sb., v platném znění. Skupinu vytvořily s účinností od 1. ledna 2009 společnosti Burza cenných papírů Praha, a.s., POWER EXCHANGE CENTRAL EUROPE, a.s. a Centrální depozitář cenných papírů, a.s. (dále „CDCP“). Společnost Energy Clearing Counterparty, a.s. se stala součástí skupiny k 1. lednu 2011. Společnosti, které jsou součástí skupiny, mají jediné a společné daňové identifikační číslo.

K 1. lednu 2025 Skupina používala zálohový koeficient 93 % (k 1. lednu 2024: 90 %). Tímto koeficientem nárokovala Skupina celý rok 2025 odpočet u plnění na vstupu. V přiznání k DPH za měsíc prosinec 2025 byl vypočten vypořádací koeficient pro rok 2025, který činí 93 % a je zároveň zálohovým koeficientem pro rok 2026. Společnost v roce 2025 neměla plnění, která podléhají osvobození bez nároku na odpočet, a proto uplatňovala plný nárok na odpočet u plnění na vstupu.

Přiznání k DPH podává za Skupinu její zastupující člen, tj. BCPP. Ostatní členové Skupiny účtují o na ně připadající části vlastní daňové povinnosti, resp. nadměrného odpočtu a ve svém účetnictví evidují závazek, resp. pohledávku za BCPP.

2.14 Použití odhadů

Sestavení účetní závěrky vyžaduje použití odhadů a předpokladů, jež mají vliv na vykazované hodnoty majetku a závazků k datu účetní závěrky a na vykazovanou výši výnosů a nákladů za účetní období. Vedení společnosti je přesvědčeno, že použité odhady a předpoklady se nebudou významným způsobem lišit od skutečných hodnot v následných účetních obdobích.

2.15 Čistý obrat

Čistý obrat se používá pro potřeby kategorizace účetní jednotky a pro určení povinnosti auditu.

Pro účetní období začínající 1. ledna 2024 a později došlo v českých účetních předpisech ke změně definice čistého obratu vykázaného ve výkazu zisku a ztráty. Hodnota čistého obratu Společnosti vykázaného v běžném a srovnatelném účetním období odpovídá řádku Tržby z prodeje výrobků a služeb, na čemž je založen obchodní model Společnosti.

2.16 Události po datu rozvahového dne

Dopad událostí, které nastaly mezi rozvahovým dnem a dnem sestavení účetní závěrky, je zachycen v účetních výkazech v případě, že tyto události poskytly doplňující informace o skutečnostech, které existovaly k rozvahovému dni.

V případě, že mezi rozvahovým dnem a dnem sestavení účetní závěrky došlo k významným událostem představujícím skutečnosti, které nastaly po rozvahovém dni, jsou důsledky těchto událostí popsány v příloze účetní závěrky, ale není o nich k rozvahovému dni účtováno.

2.17 Změna účetních metod a postupů

V důsledku legislativní změny platné od 1.1.2024 došlo ke změně metody stanovení čistého obratu. V roce 2025 společnost neměnila účetní metody a postupy.

3 DOPLŇUJÍCÍ ÚDAJE K ROZVAZE A VÝKAZU ZISKU A ZTRÁTY

3.1 Stálá aktiva

3.1.1 Dlouhodobý nehmotný majetek

(údaje v tis. Kč)

Požizovací cena	Software	Nedokončený nehm. majetek	Celkem
Stav k 1. lednu 2024	36 990	0	36 990
Přírůstky	1 649	0	1 649
Úbytky	0	0	0
Stav k 31. prosinci 2024	38 639	0	38 639
Přírůstky	413	0	413
Úbytky	0	0	0
Stav k 31. prosinci 2025	39 052	0	39 052

(údaje v tis. Kč)

Oprávky a opravné položky	Software	Nedokončený nehm. majetek	Celkem
Stav k 1. lednu 2024	28 881	0	28 881
Přírůstky	9 091	0	9 091
Tvorba opravných položek	1 597	0	1 597
Rozpuštění opravných položek	-4 308	0	-4 308
Úbytky	0	0	0
Stav k 31. prosinci 2024	35 261	0	35 261
Přírůstky	5 909	0	5 909
Tvorba opravných položek	0	0	0
Rozpuštění opravných položek	-3 344	0	-3 344
Úbytky	0	0	0
Stav k 31. prosinci 2025	37 826	0	37 826

(údaje v tis. Kč)

Zůstatková hodnota	Software	Nedokončený nehm. majetek	Celkem
Stav k 1. lednu 2024	8 109	0	8 109
Stav k 31. prosinci 2024	3 378	0	3 378
Stav k 31. prosinci 2025	1 226	0	1 226

Odpisy dlouhodobého nehmotného majetku zaúčtované do nákladů činily:

(údaje v tis. Kč)

	Odpisy
2025	5 909
2024	9 091

Zůstatek dočasné opravné položky k 31.prosinci 2025 byl ve výši 0 tis. Kč (2024: 3 344 tis. Kč).

3.1.2 Dlouhodobý hmotný majetek

(údaje v tis. Kč)

Požizovací cena	Výpočetní technika	Drobný hmotný majetek	Celkem
Stav k 1. lednu 2024	68	155	223
Přírůstky	0	0	0
Úbytky	0	-34	-34
Stav k 31. prosinci 2024	68	121	189
Přírůstky	0	96	96
Úbytky	0	0	0
Stav k 31. prosinci 2025	68	217	285

(údaje v tis. Kč)

Oprávký	Výpočetní technika	Drobný hmotný majetek	Celkem
Stav k 1. lednu 2024	68	126	194
Přírůstky	0	20	20
Úbytky	0	-34	-34
Stav k 31. prosinci 2024	68	112	180
Přírůstky	0	15	15
Úbytky	0	0	0
Stav k 31. prosinci 2025	68	127	195

(údaje v tis. Kč)

Zůstatková hodnota	Výpočetní technika	Drobný hmotný majetek	Celkem
Stav k 1. lednu 2024	0	29	29
Stav k 31. prosinci 2024	0	9	9
Stav k 31. prosinci 2025	0	90	90

Odpisy dlouhodobého hmotného majetku zaúčtované do nákladů činily:

(údaje v tis. Kč)

	Odpisy
2025	15
2024	20

3.1.3 Dlouhodobý finanční majetek

(údaje v tis. Kč)

Hodnota netto	31. prosince 2025	Přírůstky	Úbytky	31. prosince 2024
Power Exchange Central Europe Poland, Sp.z.o.o.	28	0	0	28
Celkem	28	0	0	28

Společnost eviduje od roku 2021 dlouhodobý finanční majetek v hodnotě 28 tis. Kč, který plyne z podílu ve společnosti Power Exchange Central Europe Poland, Sp.z.o.o.

(údaje v tis. Kč)

31. prosince 2025	Účetní hodnota netto	Podíl na základním kapitálu (%)	Výsledek hospodaření	Vlastní kapitál	Příjem z podílů na zisku
Power Exchange Central Europe Poland, Sp.z.o.o.	28	100%	124	482	0
Celkem	28		124	482	0

31. prosince 2024	(údaje v tis. Kč)				
	Účetní hodnota netto	Podíl na základním kapitálu (%)	Výsledek hospodaření	Vlastní kapitál	Příjem z podílů na zisku
Power Exchange Central Europe Poland, Sp.z.o.o.	28	100%	120	366	0
Celkem	28		120	366	0

3.2 Najatý majetek

Společnost má k 31. prosinci 2025 uzavřeny smlouvy o operativním pronájmu osobního vozidla a pronájmu kancelářských prostor. Celková hodnota splátek nájmu vč. operativního leasingu zaplacených v roce 2025 bez DPH činila 1 699 tis. Kč (2024: 1 773 tis. Kč).

Společnost má z operativního leasingu a nájmu následující smluvní závazky:

	(údaje v tis. Kč)	
	Stav k 31. prosinci 2025	Stav k 31. prosinci 2024
Do 1 roku	1 707	690
1 – 5 let	4 743	1 279
Nad 5 let	245	0
Celkem	6 695	1 969

K meziročnímu nárůstu smluvních závazků došlo z důvodu uzavření dodatků ke smlouvě o nájmu kancelářských prostor.

3.3 Krátkodobý finanční majetek

Krátkodobý finanční majetek	(údaje v tis. Kč)	
	Stav k 31. prosinci 2025	Stav k 31. prosinci 2024
Peníze, z toho:	25	24
- pokladna	25	24
Účty v bankách	56 625	43 044
Krátkodobý finanční majetek celkem	56 650	43 068

3.4 Pohledávky

3.4.1 Pohledávky z obchodních vztahů

Krátkodobé	(údaje v tis. Kč)	
	Stav k 31. prosinci 2025	Stav k 31. prosinci 2024
- odběratelé	8 164	1 730
Pohledávky z obchodních vztahů celkem	8 164	1 730

Společnost neeviduje pohledávky po splatnosti více než 180 dní, a z toho důvodu netvoří k pohledávkám žádné opravné položky (2024: 0 tis. Kč).

Pohledávky nejsou kryty věcnými zárukami a žádná z nich nemá splatnost delší než 5 let.

Společnost neeviduje pohledávky a podmíněné pohledávky, které nejsou vykázány v rozvaze.

Jiné pohledávky v celkové výši 1 345 tis. Kč představují zejména pohledávku z titulu vratky srážkové daně v Německu. Tato pohledávka současně snižuje náklady na řádku Daně a poplatky.

3.4.2 Pohledávky za zaměstnanci

Společnost eviduje k 31. prosinci 2025 pohledávku za zaměstnanci ve výši 2 tis. Kč. (k 31. prosinci 2024: 2 tis. Kč)

3.4.3 Věková struktura krátkodobých obchodních pohledávek

(údaje v tis. Kč)

Rok	Kategorie	Do splatnosti	Počet dní po splatnosti					Celkem pohledávky
			1 - 90	91 - 180	181 - 365	1 - 2 roky	2 roky >	
2025	Krátkodobé	1 309	6 855	0	0	0	0	8 164
	Opravné položky	0	0	0	0	0	0	0
	Celkem	1 309	6 855	0	0	0	0	8 164
2024	Krátkodobé	1 715	15	0	0	0	0	1 730
	Opravné položky	0	0	0	0	0	0	0
	Celkem	1 715	15	0	0	0	0	1 730

Faktury po splatnosti byly do data sestavení účetní závěrky uhrazeny.

3.4.4 Stát – daňové pohledávky

(údaje v tis. Kč)

	Stav k 31. prosinci 2025	Stav k 31. prosinci 2024
DPH	178	111
Vratka daně z příjmu	0	0
Daňové pohledávky celkem	178	111

3.4.5 Pohledávky k podnikům ve skupině

(údaje v tis. Kč)

Název společnosti	Stav k 31. prosinci 2025	Stav k 31. prosinci 2024
<i>Pohledávky z obchodních vztahů</i>		
European Energy Exchange AG	6 831	0
Celkem	6 831	0

Pohledávky za společníky jsou tvořeny pohledávkou z titulu DPH.

(údaje v tis. Kč)

Název společnosti	Stav k 31. prosinci 2025	Stav k 31. prosinci 2024
<i>Dohadné účty aktivní</i>		
Burza cenných papírů Praha, a.s.	1	0
European Energy Exchange AG	5 788	3 928
EEX CEGH Gas Exchange Services GmbH	4 393	4 518
Celkem	10 182	8 446

Společnost eviduje dohad na výnosy za měsíční podpurné služby související s obchodováním komoditních derivátů na platformě EEX T7 a za obchodování s plynem na platformě Powernext.

3.5 Časové rozlišení aktivní

Název společnosti	(údaje v tis. Kč)	
	Stav k 31. prosinci 2025	Stav k 31. prosinci 2024
Náklady příštích období	1 008	422
Nájemné BCPP	375	12
IT	389	180
Pojištění	94	120
Ostatní	150	110
Časové rozlišení celkem	1 008	422

3.6 Vlastní kapitál

3.6.1 Základní kapitál

Základní kapitál Společnosti zapsaný v obchodním rejstříku činí 30 000 tis. Kč (2024: 30 000 tis. Kč). Tvoří jej 60 ks kmenových akcií na jméno ve jmenovité hodnotě 500 tis. Kč na akcii (2024: 60 ks kmenových akcií na jméno ve jmenovité hodnotě 500 tis. Kč na akcii).

3.6.2 Rozdělení výsledku hospodaření za rok 2025

Návrh na rozdělení výsledku hospodaření Společnosti za rok 2024 byl schválen valnou hromadou dne 26. června 2025. Zisk ve výši 7 644 tis. Kč byl převeden na účet neuhrazených ztrát minulých období. Společnost předpokládá, že výsledek hospodaření za rok 2025, kterým je zisk, bude převeden na účet neuhrazených ztrát minulých let z důvodu jejich úplného umožení a dále na účet nerozděleného zisku minulých let.

3.7 Rezervy

	(údaje v tis. Kč)	
	Rezerva na daň z příjmu	Ostatní rezervy
Stav k 1. lednu 2025	0	990
Použití rezervy	0	-990
Tvorba rezervy	4 073	771
Stav k 31. prosinci 2025	4 073	771

	(údaje v tis. Kč)	
	Rok 2025	Rok 2024
Rezerva na daň z příjmu	4 073	0
Ostatní rezervy	771	990
Stav k 31. prosinci	4 844	990

V souladu s účetními metodami Společnost v roce 2025 vytvořila rezervu na nevyčerpanou dovolenou ve výši 771 tis. Kč (2024: 990 tis. Kč).

3.8 Závazky

3.8.1 Závazky z obchodních vztahů

(údaje v tis. Kč)		
Krátkodobé závazky z obchodních vztahů a přijaté zálohy	Stav k 31. prosinci 2025	Stav k 31. prosinci 2024
Krátkodobé		
- dodavatelé	4 074	3 871
Závazky z obchodních vztahů celkem	4 074	3 871

Žádné závazky Společnosti nemají dobu splatnosti delší než 5 let a nejsou kryty věcnými zárukami.

3.8.2 Závazky ze sociálního zabezpečení a zdravotního pojištění

Společnost vykazuje k 31. prosinci 2025 závazky ze sociálního zabezpečení a zdravotního pojištění ve výši 2 918 tis. Kč (2024: 2 727 tis. Kč).

Závazky jsou ve lhůtě splatnosti.

3.8.3 Stát – daňové závazky a dotace

Společnost vykazuje k 31. prosinci 2025 závazky vůči státu v celkové výši 2 154 tis. Kč (2024: 2 044 tis. Kč). Jedná se o závazky ze zálohové a srážkové daně z mezd za prosinec 2025.

Závazky jsou ve lhůtě splatnosti.

3.8.4 Dohadné účty pasivní

Dohadné účty pasivní ve výši 490 tis. Kč (2024: 119 tis. Kč) jsou tvořeny dohady na nevyfakturované služby časově a věcně související s rokem 2025.

3.8.5 Závazky k podnikům ve skupině

(údaje v tis. Kč)		
Název společnosti	Stav k 31. prosinci 2025	Stav k 31. prosinci 2024
Krátkodobé závazky z obchodního styku		
Burza cenných papírů Praha, a.s.	311	148
Energy Clearing Counterparty, a.s.	125	197
European Energy Exchange AG	1 461	968
Power Exchange Central Europe Poland, Sp.z.o.o.	122	608
Celkem	2 019	1 921

Závazky jsou ve lhůtě splatnosti.

(údaje v tis. Kč)		
Název společnosti	Stav k 31. prosinci 2025	Stav k 31. prosinci 2024
Dohadné účty pasivní		
Burza cenných papírů Praha, a.s.	14	84
Energy Clearing Counterparty, a.s.	19	20
Celkem	33	104

3.9 Časové rozlišení pasivní

	(údaje v tis. Kč)	
	Stav k 31. prosinci 2025	Stav k 31. prosinci 2024
Výnosy příštích období	566	591
Ostatní	566	591
Časové rozlišení celkem	566	591

3.10 Odložená daň

	(údaje v tis. Kč)	
Odložená daň z titulu	Stav k 31. prosinci 2025	Stav k 31. prosinci 2024
Rozdíl daňové a účetní zůstatkové ceny dlouhodobého majetku	481	172
Rezervy	162	208
Neuplatněná daňová ztráta z minulých let	0	341
Odložená daňová pohledávka (+) / závazek (-)	643	721
Výnos (+) / náklad (-) ze změny odloženého daňového závazku	78	1 854

Odložená daň k 31. prosinci 2025 je vypočtena sazbou daně ve výši 21 % (daňová sazba pro rok 2025 a následující).

Daňová ztráta minulých let ve výši 1 624 tis. Kč byla uplatněna v rámci tvorby rezervy na splatnou daň k 31. prosinci 2025.

3.11 Daň z příjmu za běžnou činnost

	(údaje v tis. Kč)	
	Rok 2025	Rok 2024
Zisk před zdaněním	20 514	9 498
Teoretická výše daně při lokální sazbě daně z příjmů ve výši 21 % (2024: 21 %)	4 308	1 995
Daňový dopad daňově neuznatelných nákladů	865	1 129
Daňový dopad nezdaňovaných výnosů	-748	-533
Uplatnění daňové ztráty z min. let	-341	-2 591
Hodnota darů	-11	0
Celková daňová povinnost	4 073	0
Daň z minulých let	0	0
Splatná daň	4 073	0
Změna v odložené dani	78	1 854
Celkem daň z příjmů za běžnou činnost	4 151	1 854

	(údaje v tis. Kč)	
	Rok 2025	Rok 2024
Celková daňová povinnost	4 073	0
Zaplacená záloha na daň z příjmu (vč. srážkové daně)	0	0
Rezerva na daň z příjmu	4 073	0

Společnost nemá za rok 2025 daňovou povinnost vyplývající z dorovnávacích daní. Zároveň společnost pro účely podávání zpráv podle zemí (Country by Country Reporting, CbCR) využívá institut bezpečného přístavu (safe harbour).

3.12 Výnosy z běžné činnosti podle hlavních činností

(údaje v tis. Kč)

	Rok 2025		Celkem
	Tuzemské	Zahraniční	
Burzovní poplatky			
Poplatky za obchodování energie	0	65 391	65 391
poplatek – fixní roční	0	4 331	4 331
poplatek – variabilní měsíční	0	61 060	61 060
Poplatky za obchodování plynu	0	4 408	4 408
poplatek – variabilní měsíční	0	3 294	3 294
účastnický poplatek	0	1 114	1 114
Poplatek za aukce pro koncové zákazníky	19 227	0	19 227
Prodej dat	1 389	0	1 389
Ostatní výnosy	113	0	113
Tržby z prodeje služeb celkem	20 729	69 799	90 528

(údaje v tis. Kč)

	Rok 2024		Celkem
	Tuzemské	Zahraniční	
Burzovní poplatky			
Poplatky za obchodování energie	0	56 071	56 071
poplatek – fixní roční	0	4 380	4 380
poplatek – variabilní měsíční	0	51 691	51 691
Poplatky za obchodování plynu	0	4 580	4 580
poplatek – variabilní měsíční	0	3 413	3 413
účastnický poplatek	0	1 167	1 167
Poplatek za aukce pro koncové zákazníky	20 617	0	20 617
Prodej dat	1 332	0	1 332
Ostatní výnosy	453	0	453
Tržby z prodeje služeb celkem	22 402	60 651	83 053

3.13 Náklady na služby

	(údaje v tis. Kč)	
	Rok 2025	Rok 2024
Audit	1 129	763
Cestovné	486	860
Nájemné a služby	1 430	1 712
Náklady na reprezentaci	128	467
Operativní pronájem osobních automobilů	971	817
Opravy a udržování	56	127
Ostatní služby	3 308	3 197
Podpůrné služby BCPP	10 514	10 266
Podpůrné služby PXE Poland	3 635	3 624
Poradenské a právní služby	3 267	2 900
Propagace	3 040	2 188
Servisní služby	4 591	4 159
Školení, semináře, konference	444	138
Celkem	32 999	31 218

3.14 Jiné provozní náklady

	(údaje v tis. Kč)	
	Rok 2025	Rok 2024
Dary	50	0
Ostatní provozní náklady	1 271	1 093
Pojistné	189	178
Poplatek za provoz clearingového systému OTE při registraci dodávek plynu + poplatek za obchodní data OTE	1 432	1 337
Úhrada věcně vynaložených nákladů EnCC	236	535
Členské poplatky asociacím	100	0
Jiné provozní náklady celkem	3 278	3 143

3.15 Finanční výnosy

	(údaje v tis. Kč)	
	Rok 2025	Rok 2024
Výnosové úroky:	824	355
- z bankovních účtů	824	355
Kurzové zisky	85	416
Finanční výnosy celkem	909	771

3.16 Finanční náklady

	(údaje v tis. Kč)	
	Rok 2025	Rok 2024
Bankovní poplatky:	99	93
- ostatní bankovní poplatky	83	74
- ostatní finanční náklady	16	19
Kurzové ztráty	450	351
Finanční náklady celkem	549	444

3.17 Transakce se spřízněnými stranami

Všechny významné transakce se spřízněnými osobami byly uskutečněny za běžných tržních podmínek.

Společnost má od 1. ledna 2015 pro transakce se spřízněnými osobami zpracovanou aktualizovanou dokumentaci převodních cen obsahující stanovení ekonomicky odůvodnitelného ocenění tzv. Podpůrných služeb. V souladu s touto dokumentací byla uzavřena Smlouva o poskytování podpůrných služeb mezi spřízněnými osobami.

3.17.1 Výnosy realizované se spřízněnými subjekty

Rok 2025 (údaje v tis. Kč)

Subjekt	Vztah ke Společnosti	Tržby z vlastních služeb	Ostatní provozní výnosy	Finanční výnosy	Celkem
Burza cenných papírů Praha, a.s.	zakladatel – člen skupiny BCPP	0	0	1	1
Energy Clearing Counterparty, a.s.	člen skupiny BCPP	0	0	6	6
European Energy Exchange AG	člen skupiny EEX	65 391	0	63	65 454
EEX CEGH Gas Exchange Services GmbH	člen skupiny EEX	4 408	0	0	4 408
European Commodity Clearing Lux. S.a.r.l.	člen skupiny EEX	0	7	0	7
Výnosy celkem		69 799	7	70	69 876

Rok 2024 (údaje v tis. Kč)

Subjekt	Vztah ke Společnosti	Tržby z vlastních služeb	Ostatní provozní výnosy	Finanční výnosy	Celkem
Burza cenných papírů Praha, a.s.	zakladatel – člen skupiny BCPP	0	0	0	0
Energy Clearing Counterparty, a.s.	člen skupiny BCPP	0	0	3	3
European Energy Exchange AG	člen skupiny EEX	56 071	0	299	56 370
EEX CEGH Gas Exchange Services GmbH	člen skupiny EEX	4 580	0	100	4 680
European Commodity Clearing Lux. S.a.r.l.	člen skupiny EEX	0	8	0	8
Výnosy celkem		60 651	8	402	61 061

Výnosy realizované od European Energy Exchange AG jsou tvořeny podílem na ročních fixních poplatcích ve výši 4 331 tis. Kč (2024: 4 380 tis. Kč) a variabilními poplatky ve výši 61 060 tis. Kč (2024: 51 691 tis. Kč).

Výnosy realizované od EEX CEGH Gas Exchange Services GmbH představují poplatky ve výši 4 408 tis. Kč (2024: 4 580 tis. Kč), které vyplývají ze Smlouvy o spolupráci a souvisejí s obchodováním s plynovým spotem na platformě Powernext platné od 8. prosince 2017.

Finanční výnosy představují realizované kurzové zisky.

3.17.2 Náklady realizované se spřízněnými subjekty

Rok 2025 (údaje v tis. Kč)

Subjekt	Vztah ke Společnosti	Služby	Ostatní náklady	Finanční náklady	Celkem
Burza cenných papírů Praha, a.s.	zakladatel – člen skupiny BCPP	11 576	8	0	11 584
Centrální depozitář cenných papírů, a.s.	člen skupiny BCPP	6	0	0	6
Energy Clearing Counterparty, a.s.	člen skupiny BCPP	828	236	1	1 065
European Energy Exchange AG	člen skupiny EEX	765	288	119	1 172
EEX CEGH Gas Exch. Services GmbH	člen skupiny EEX	0	0	15	15
Power Exchange Central Europe Poland, Sp.z.o.o.	člen skupiny EEX	3 635	0	146	3 781
Náklady celkem		17 219	1 116	281	18 616

Rok 2024 (údaje v tis. Kč)

Subjekt	Vztah ke Společnosti	Služby	Ostatní náklady	Finanční náklady	Celkem
Burza cenných papírů Praha, a.s.	zakladatel – člen skupiny BCPP	11 663	11	3	11 677
Centrální depozitář cenných papírů, a.s.	člen skupiny BCPP	6	0	0	6
Energy Clearing Counterparty, a.s.	člen skupiny BCPP	845	535	3	1 383
European Energy Exchange AG	člen skupiny EEX	316	665	177	1 158
EEX CEGH Gas Exch. Services GmbH	člen skupiny EEX	0	0	0	0
Power Exchange Central Europe Poland, Sp.z.o.o.	člen skupiny EEX	3 624	0	100	3 724
Náklady celkem		16 720	1 290	283	18 293

Náklady realizované za Burzu cenných papírů Praha, a.s. zahrnují podpůrné služby v celkové výši 10 514 tis. Kč (2024: 10 267 tis. Kč), podnájem nebytových prostor včetně služeb týkajících se podnájmu nebytových prostor v celkové výši 1 070 tis. Kč (2024: 1 407 tis. Kč).

Náklady realizované za Centrální depozitář cenných papírů, a.s. zahrnují poplatek za vedení evidence emise a vedení LEI v celkové výši 6 tis. Kč (2024: 6 tis. Kč).

Náklady realizované za Energy Clearing Counterparty, a.s. zahrnují služby centrální protistrany ve výši 828 tis. Kč (2024: 845 tis. Kč) a úhradu věcně vynaložených nákladů ve výši 236 tis. Kč (2024: 535 tis. Kč).

Náklady realizované za Power Exchange Central Europe Poland, Sp.z.o.o. zahrnují podpůrné služby Společnosti v celkové výši 3 635 tis. Kč (2024: 3 624 tis. Kč)

4 ZAMĚSTNANCI, VEDENÍ SPOLEČNOSTI A STATUTÁRNÍ ORGÁNY

4.1 Osobní náklady a počet zaměstnanců (bez plnění členům statutárním orgánům)

Rok 2025	Průměrný přepočtený stav zaměstnanců	Osobní náklady celkem (v tis. Kč)
Zaměstnanci	11	30 916
Celkem	11	30 916

Rok 2024	Průměrný přepočtený stav zaměstnanců	Osobní náklady celkem (v tis. Kč)
Zaměstnanci	11	29 618
Celkem	11	29 618

Osobní náklady na zaměstnance a vedení společnosti nezahrnují poskytnuté plnění členům orgánů společnosti a příspěvky na penzijní a životní pojištění zaměstnanců a další sociální výhody.

V souladu s opatřením o zaměstnaneckých výhodách Společnost přispěla na penzijní a životní pojištění zaměstnanců a další sociální výhody v celkové výši 1 301 tis. Kč (2024: 857 tis. Kč).

4.2 Poskytnutá plnění členům orgánů společnosti

V roce 2025 a 2024 činily celkové osobní náklady a ostatní plnění členům statutárních orgánů:

(údaje v tis. Kč)		
Rok 2025	Statutární orgány	Celkem
Odměny členů statutárních orgánů	583	583
Celkem	583	583

(údaje v tis. Kč)		
Rok 2024	Statutární orgány	Celkem
Odměny členů statutárních orgánů	611	611
Celkem	611	611

Hodnoty odpovídají interním podkladům a předpisům Společnosti.

5 POTENCIÁLNÍ ZÁVAZKY

Vedení Společnosti si není vědomo žádných potenciálních závazků Společnosti k 31. prosinci 2025.

6 UDÁLOSTI, KTERÉ NASTALY PO DATU ÚČETNÍ ZÁVĚRKY

Žádné následné události, jejichž význam by měl zásadní dopad do účetní závěrky k 31. prosinci 2025, se po rozvahovém dni nestaly.

V Praze dne 25. března 2026



Petr Koblík

člen burzovní komory



David Kučera

generální sekretář (prokurista)

10. Zpráva auditora k účetní závěrce a výroční zprávě

Zpráva nezávislého auditora

akcionářům společnosti POWER EXCHANGE CENTRAL EUROPE, a.s.

Náš výrok

Podle našeho názoru účetní závěrka podává věrný a poctivý obraz finanční pozice společnosti POWER EXCHANGE CENTRAL EUROPE, a.s., se sídlem Rybná 682/14, Prague 1 („Společnost“) k 31. prosinci 2025 a její finanční výkonnosti za rok končící 31. prosince 2025 v souladu s českými účetními předpisy.

Předmět auditu

Účetní závěrka Společnosti se skládá z:

- rozvahy k 31. prosinci 2025,
- výkazu zisku a ztráty za rok končící 31. prosince 2025,
- přehledu o změnách vlastního kapitálu za rok končící 31. prosince 2025, a
- přílohy účetní závěrky, která obsahuje významné informace o účetních metodách a další vysvětlující informace.

Základ pro výrok

Audit jsme provedli v souladu se zákonem o auditorech a auditorskými standardy Komory auditorů České republiky, kterými jsou Mezinárodní standardy auditu doplněné a upravené souvisejícími aplikačními doložkami (společně „auditorské předpisy“). Naše odpovědnost stanovená těmito předpisy je podrobněji popsána v oddílu Odpovědnost auditora za audit účetní závěrky.

Domníváme se, že důkazní informace, které jsme shromáždili, poskytují dostatečný a vhodný základ pro vyjádření našeho výroku.

Nezávislost

V souladu s etickými požadavky zákona o auditorech, jež se vztahují na audity účetních závěrek v České republice a v souladu s Mezinárodním etickým kodexem pro auditory a účetní odborníky (včetně Mezinárodních standardů nezávislosti) vydaným Radou pro mezinárodní etické standardy účetních („kodex IESBA“) a přijatým Komorou auditorů České republiky, jsme na Společnosti nezávislí. Splnili jsme také všechny ostatní etické povinnosti dle etických požadavků zákona o auditorech a kodexu IESBA.

PricewaterhouseCoopers Audit, s.r.o., Hvězdova 1734/2c, 140 00 Praha 4, Česká republika. T: +420 251 151 111

PricewaterhouseCoopers Audit, s.r.o., se sídlem Hvězdova 1734/2c, 140 00 Praha 4, IČ: 40765521, zapsaná v obchodním rejstříku vedeném Městským soudem v Praze, oddíl C, vložka 3637 a v seznamu auditorských společností u Komory auditorů České republiky pod evidenčním číslem 021.

Vyjádření k ostatním informacím ve výroční zprávě

Za ostatní informace odpovídá statutární orgán Společnosti. Jak je definováno v § 2 písm. b) zákona o auditorech, ostatními informacemi jsou informace uvedené ve výroční zprávě mimo účetní závěrku a naši zprávu auditora.

Náš výrok k účetní závěrce se k ostatním informacím obsaženým ve výroční zprávě nevztahuje. Přesto je součástí našich povinností souvisejících s auditem účetní závěrky seznámení se s ostatními informacemi a posouzení, zda ostatní informace nejsou ve významném nesouladu s účetní závěrkou či s našimi znalostmi o Společnosti získanými během auditu nebo zda se jinak tyto informace nejeví jako významně nesprávné. Také jsme posoudili, zda ostatní informace byly ve všech významných ohledech vypracovány v souladu s příslušnými právními předpisy. Tímto posouzením se rozumí, zda ostatní informace splňují požadavky právních předpisů na formální náležitosti i na postup vypracování ostatních informací v kontextu významnosti.

Na základě provedených prací v průběhu našeho auditu, do míry, již dokážeme posoudit, jsou dle našeho názoru:

- ostatní informace, které popisují skutečnosti, jež jsou též předmětem zobrazení v účetní závěrce, ve všech významných ohledech v souladu s účetní závěrkou a
- ostatní informace vypracované v souladu s právními předpisy.

Dále jsme povinni uvést, zda na základě poznatků a povědomí o Společnosti a o prostředí, v němž působí, k nimž jsme dospěli při provádění auditu, ostatní informace neobsahují významné nesprávnosti. Žádnou významnou nesprávnost jsme nezjistili.

Odpovědnost statutárního orgánu a dozorčí rady Společnosti za účetní závěrku

Statutární orgán Společnosti odpovídá za sestavení účetní závěrky podávající věrný a poctivý obraz v souladu s českými účetními předpisy, a za takový vnitřní kontrolní systém, který považuje za nezbytný pro sestavení účetní závěrky tak, aby neobsahovala významné nesprávnosti způsobené podvodem nebo chybou.

Při sestavování účetní závěrky je statutární orgán Společnosti povinen posoudit, zda je Společnost schopna nepřetržitě trvat, a pokud je to relevantní, popsat v příloze účetní závěrky záležitosti týkající se jejího nepřetržitého trvání a použití předpokladu nepřetržitého trvání při sestavení účetní závěrky, s výjimkou případů, kdy statutární orgán plánuje zrušení Společnosti nebo ukončení její činnosti, resp. kdy nemá jinou reálnou možnost než tak učinit.

Za dohled nad procesem účetního výkaznictví odpovídá dozorčí rada Společnosti.

Odpovědnost auditora za audit účetní závěrky

Naším cílem je získat přiměřenou jistotu, že účetní závěrka jako celek neobsahuje významnou nesprávnost způsobenou podvodem nebo chybou a vydat zprávu auditora obsahující náš výrok. Přiměřená míra jistoty je velká míra jistoty, nicméně není zárukou, že audit provedený v souladu s auditorskými předpisy ve všech případech v účetní závěrce odhalí případnou existující významnou nesprávnost. Nesprávnosti mohou vznikat v důsledku podvodů nebo chyb a považují se za významné, pokud lze reálně předpokládat, že by jednotlivě nebo v souhrnu mohly ovlivnit ekonomická rozhodnutí, která uživatelé účetní závěrky na jejím základě přijmou.

Při provádění auditu v souladu s auditorskými předpisy je naší povinností uplatňovat během celého auditu odborný úsudek a zachovávat profesní skepticismus. Dále je naší povinností:

- Identifikovat a vyhodnotit rizika významné nesprávnosti účetní závěrky způsobené podvodem nebo chybou, navrhnout a provést auditorské postupy reagující na tato rizika a získat dostatečné a vhodné důkazní informace, abychom na jejich základě mohli vyjádřit výrok. Riziko, že neodhalíme významnou nesprávnost, k níž došlo v důsledku podvodu, je větší než riziko neodhalení významné nesprávnosti způsobené chybou, protože součástí podvodu mohou být tajné dohody, falšování, úmyslná opomenutí, nepravdivá prohlášení nebo obcházení vnitřních kontrol.
- Seznámit se s vnitřním kontrolním systémem Společnosti relevantním pro audit v takovém rozsahu, abychom mohli navrhnout auditorské postupy vhodné s ohledem na dané okolnosti, nikoli abychom mohli vyjádřit názor na účinnost jejího vnitřního kontrolního systému.
- Posoudit vhodnost použitých účetních pravidel, přiměřenost provedených účetních odhadů a informace, které v této souvislosti statutární orgán Společnosti uvedl v příloze účetní závěrky.
- Posoudit vhodnost použití předpokladu nepřetržitého trvání při sestavení účetní závěrky statutárním orgánem, a to, zda s ohledem na shromážděné důkazní informace existuje významná nejistota vyplývající z událostí nebo podmínek, které mohou významně zpochybnit schopnost Společnosti trvat nepřetržitě. Jestliže dojdeme k závěru, že taková významná nejistota existuje, je naší povinností upozornit v naší zprávě na informace uvedené v této souvislosti v příloze účetní závěrky, a pokud tyto informace nejsou dostatečné, vyjádřit modifikovaný výrok. Naše závěry týkající se schopnosti Společnosti trvat nepřetržitě vycházejí z důkazních informací, které jsme získali do data naší zprávy. Nicméně budoucí události nebo podmínky mohou vést k tomu, že Společnost ztratí schopnost trvat nepřetržitě.
- Vyhodnotit celkovou prezentaci, členění a obsah účetní závěrky, včetně přílohy, a dále to, zda účetní závěrka zobrazuje podkladové transakce a události způsobem, který vede k věrnému zobrazení.

Naší povinností je informovat statutární orgán a dozorčí radu mimo jiné o plánovaném rozsahu a načasování auditu a o významných zjištěních, která jsme v jeho průběhu učinili, včetně zjištěných významných nedostatků ve vnitřním kontrolním systému.

25. března 2026

PricewaterhouseCoopers Audit, s.r.o.
zastoupená ředitelem



Ing. Jakub Kolář
statutární auditor, evidenční č. 2280

11. Kontakty

Adresa

POWER EXCHANGE CENTRAL EUROPE, a.s.
Rybná 682/14
110 05 Praha 1
Česká republika

Telefonní spojení

Recepce	+420 221 832 821
Kontakt s médii	+420 221 832 820
Derivátový trh	+420 221 832 106
Komoditní trh	+420 221 832 104

Elektronická komunikace

Obecná schránka.....	info@pxe.cz
Komoditní trh	retail@pxe.cz
Spotřebitelé	info@parc4u.cz
Datová schránka.....	wjn37d2
Internetové stránky	www.pxe.cz