

Obsah

Profil společnosti	2
Organizační struktura společnosti	2
Významné události v roce 2011	3
Klíčové údaje	4
Úvodní slovo generálního sekretáře	5
Obchodování	6
Informační a obchodní systém	10
Výsledky hospodaření	12
Burzovní orgány	13
Seznam účastníků obchodování	15
Zpráva o vztazích	16
Zpráva dozorčí rady	20
Zpráva auditora k výroční zprávě	22
Finanční část	25
Zpráva auditora k účetní závěrce	26
Kontakt	46

Profil společnosti

POWER EXCHANGE CENTRAL EUROPE, a.s. (PXE), byla založena 8. ledna 2007 (pod názvem Energetická burza Praha, a.s.) a již během prvního roku existence si vydobyla pozici nejdůležitější energetické burzy regionu střední a východní Evropy.

PXE nabízí na trhu s elektrickou energií unikátní služby, a to anonymní obchodování se standardizovanými produkty se zajištěním vypořádání, přičemž jeden účet umožňuje přístup k trhu s elektrickou energií s místem dodání v České republice, na Slovensku a v Maďarsku.

V říjnu PXE zahájila obchodování na novém obchodním systému Trayport GlobalVision, nejrozšířenějším komoditním obchodním systému, který je používán na více než padesáti trzích po celém světě. Přechodem na tuto platformu se tak PXE stává ještě přístupnějším trhem pro zahraniční účastníky.

Organizační struktura společnosti



Významné události v roce 2011

1. únor 2011

Ve spolupráci s OTE byla pro účastníky obchodování PXE připravena možnost zadávat nabídky na nákup a prodej na Denním trhu OTE za účelem fyzické dodávky vyplývající z otevřené pozice CZ finančních futures.

3. říjen 2011

Zahájeno obchodování na novém obchodním systému Trayport GlobalVision. Na základě smlouvy podepsané v červnu 2011 jsou prostřednictvím tohoto systému obchodovány futures kontrakty s fyzickým a finančním vypořádáním pro český trh spolu s kontrakty s fyzickým vypořádáním pro slovenský a maďarský trh.

Trayport GlobalVision je nejrozšířenějším komoditním obchodním systémem, který je používán na více než padesáti trzích po celém světě, a přechodem na tuto platformu se PXE stala ještě přístupnějším trhem pro zahraniční účastníky.

Klíčové údaje

	2011	2010	2009	2008	2007
Počet burzovních dní	253	253	251	252	115
FUTURES					
Objem obchodů [MWh]	24 343 699	24 306 334	28 939 305	32 727 366	34 368 318
z toho: BASE LOAD	23 972 119	23 589 934	27 265 545	30 417 966	33 313 386
PEAK LOAD	371 580	716 400	1 673 760	2 309 400	1 054 932
Objem obchodů [mil. EUR]	1 327,43	1 171,37	1 396,11	2 440,96	1 897,82
z toho: BASE LOAD	1 301,86	1 126,81	1 285,96	2 202,63	1 811,76
PEAK LOAD	25,57	44,56	110,15	238,33	86,06
Počet kontraktů [MW]	8 693	7 572	12 083	14 042	4 726
z toho: BASE LOAD	7 878	6 533	9 593	11 217	3 558
PEAK LOAD	815	1 039	2 490	2 825	1 168
Počet obchodů	1 242	2 238	3 178	4 242	1 822
z toho: BASE LOAD	1 137	1 965	2 640	3 396	1 362
PEAK LOAD	105	273	538	846	460
Průměrný denní objem [MWh]	96 220,15	96 072,47	115 296,04	129 870,50	298 854,94
z toho: BASE LOAD	94 751,46	93 240,85	108 627,67	120 706,21	289 681,62
PEAK LOAD	1 468,70	2 831,62	6 668,37	9 164,29	9 173,32
SPOT					
Objem obchodů [MWh]	31 355	83 712	240	93 130	
Objem obchodů [mil. EUR]	1,66	3,85	0,02	7,07	
Počet kontraktů [MW]	1 315	3 863	10	9 130	
Počet obchodů	113	816	2	1 700	

Úvodní slovo generálního sekretáře

Vážené dámy, vážení pánové,

energetický sektor byl v roce 2011 mimořádně bohatý na události, které měly významný vliv na vývoj obchodování na POWER EXCHANGE CENTRAL EUROPE (PXE), i když ze základních výsledků obchodování to není na první pohled patrné. Celkový objem obchodování na PXE dosáhl v uplynulém roce objemu 24,4 TWh, což je stejný výsledek jako v roce 2010. Cena ročního kontraktu v základním zatížení s vypořádáním v roce 2012 uzavřela v první obchodní den roku (3. ledna 2011) na hodnotě 50,90 EUR/MWh, aby v posledním dni obchodování (30. prosince 2011) dosáhla hodnoty 50,70 EUR/MWh. Jak již tato čísla napovídají, nemůžeme usuzovat na základě výsledků obchodování na jakýkoliv trend, ať již cenový, či týkající se objemu obchodování.

Bezesporu největší událostí roku byla vážná nehoda v japonské elektrárně Fukušima. Vznik této nehody vedl k oživení celosvětové diskuse ohledně bezpečnosti jaderných zařízení a akceleroval rozhodnutí německé vlády postupně uzavřít německé jaderné elektrárny. Informování veřejnosti ze strany německé kancléřky dne 14. března 2011 o tomto plánu znamenalo pro PXE okamžitý skokový cenový vzrůst o téměř 6 EUR/MWh a tento trend pokračoval do května, kdy dosáhla cena energie v základním zatížení s dodávkou v roce 2012 svého ročního maxima na úrovni 58,15 EUR/MWh. Tento příklad zcela průkazně dokazuje provázanost energetických trhů a dopady globálních událostí na lokální ekonomiky.

Rok 2011 byl také prvním rokem nasazení nově postavených solárních elektráren do provozu. Zdá se, že vliv těchto nových zařízení na objemy obchodování na PXE byl prozatím minimální, začínáme však pociťovat nižší zájem obchodníků zajišťovat dlouhodobě ceny svých dodávek na PXE a na druhé straně vyšší zájem o spekulativní či zajišťovací operace krátkodobějšího charakteru.

Nejdůležitější provozní událostí z hlediska PXE byla implementace obchodního systému Trayport GlobalVision. Obchodní terminály společnosti Trayport patří mezi obchodníky s elektrickou energií k nejoblíbenějším, a proto se PXE po požadavcích ze strany obchodníků rozhodla pro implementaci tohoto řešení. Nasazení proběhlo bezproblémově od 1. října 2011 a doposud jsme s novým provozem velmi spokojeni. V souvislosti s touto změnou jsme v závěru roku byli také úspěšní při jednání s clearingovými bankami, se kterými jsme dohodli rozšíření obchodních hodin PXE od začátku roku 2012.

Jeden základní trend však lze v obchodování na PXE vysledovat. Jedná se o odklon obchodování s produkty s fyzickým vypořádáním k obchodování s kontrakty s finančním vypořádáním, které dnes tvoří více než 90 % objemu obchodování. Dále nás také těší pozitivní trend vzrůstajícího počtu účastníků obchodování, který ke konci roku dosáhl celkového počtu 44 a doufáme, že v příštím roce tento trend bude pokračovat.

V roce 2012 bychom rádi provedli úpravy ve vypořádání, od kterých si slibujeme zjednodušení a zlevnění obchodování pro účastníky trhu, a doufáme, že těmito kroky podpoříme vznik vyšší likvidity a lepší kvality cenotvorby na PXE.



David Kučera,
generální sekretář PXE

Obchodování

V roce 2011 se na PXE obchodovalo ve 253 burzovních dnech, kterými byly všechny pracovní dny od 1. ledna do 31. prosince 2011. Neburzovními dny byly dny pracovního klidu (25. duben, 5. a 6. červenec, 28. září, 28. říjen, 17. listopad a 26. prosinec).

Předmětem obchodu v roce 2011 byly

- a) futures kontrakty s fyzickým vypořádáním, kde místem dodání je česká elektrizační soustava (CZ), slovenská elektrizační soustava (SK) a maďarská elektrizační soustava (HU),
- b) futures kontrakty s finančním vypořádáním, pro něž je podkladovým aktivem cena CZ elektřiny stanovovaná v rámci Denního trhu organizovaného společností OTE,
- c) spot CZ kontrakty s fyzickým vypořádáním.

V průběhu roku 2011 působily 2 společnosti v pozici oficiálního tvůrce trhu. Z toho:

- společnost ČEZ, a. s., v pozici generálního tvůrce trhu pro CZ futures s finančním vypořádáním,
- společnost GDF Suez Electrabel v pozici tvůrce trhu pro HU futures s fyzickým vypořádáním a v pozici tvůrce trhu pro CZ futures s finančním vypořádáním.

Několik dalších účastníků obchodování podporovalo likviditu trhu pravidelným zasíláním svých kótací (nabídek na nákup a prodej) na vybrané CZ, HU a SK produkty.

Produkty obchodované v průběhu roku 2011

Pro CZ futures s finančním vypořádáním, HU futures s fyzickým vypořádáním a SK futures s fyzickým vypořádáním, byly v průběhu roku 2011 pravidelně vypisovány kontrakty tak, aby vždy bylo možné obchodovat minimálně:

- **3 nejbližší celé kalendářní roky**
- **4 nejbližší celá kalendářní čtvrtletí**
- **6 nejbližších celých kalendářních měsíců**

Pro CZ futures s fyzickým vypořádáním byly v průběhu roku 2011 pravidelně vypisovány kontrakty tak, aby vždy bylo možné obchodovat minimálně:

- **1 nejbližší celý kalendářní rok**
- **2 nejbližší celá kalendářní čtvrtletí**
- **3 nejbližší celé kalendářní měsíce**

Pro CZ a HU denní produkty s fyzickým vypořádáním byly v průběhu roku 2011 pravidelně vypisovány kontrakty tak, aby vždy bylo možné obchodovat minimálně:

- **2 nejbližší dodávkové dny** (pokud tento den není burzovním dnem na PXE, pak jsou vypisovány navíc všechny následující neobchodní dny)

Všechny výše uvedené produkty byly vypisovány jako dodávka typu base load i dodávka typu peak load. Pozn.: base load – konstantní dodávka po dobu všech hodin a všech dní v týdnu, peak load – dodávka po dobu 12 hodin denně (8:00 hod. až 20:00 hod.) pro 5 dní v týdnu (pondělí až pátek).

Hodinové produkty s místem dodávky CZ nejsou vypisovány přímo jako burzovní produkt, ale jako předmět obchodu Denního trhu OTE, na který je možno vkládat nabídky k prodeji a nákupu prostřednictvím systému PXE.

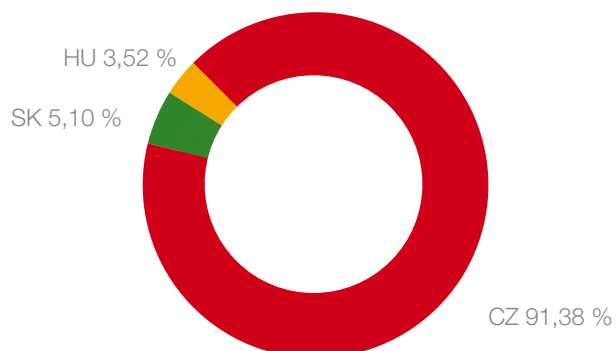
Obchody, jejichž předmětem jsou hodinové produkty s místem dodávky HU, jsou uzavírány prostřednictvím obchodního systému společnosti EXAA (Abwicklungsstelle für Energieprodukte AG). Tato možnost byla zavedena na základě dohody o spolupráci (Cooperation agreement) uzavřené dne 14. května 2010.

Výsledky a vývoj obchodování v roce 2011

Celkem bylo v systému PXE za rok 2011 uzavřeno 1355 obchodů o celkovém objemu 24,38 TWh.

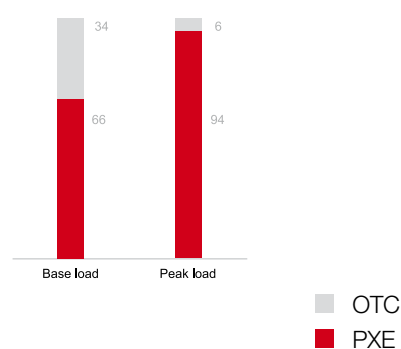
Z pohledu členění dle místa dodávky se oproti předchozímu roku zvětšil podíl obchodů s CZ produkty, a to zejména na úkor objemu obchodů s HU produkty. Konkrétní procentuální podíl dle jednotlivých míst dodání ukazuje následující graf.

Podíl objemu obchodů dle místa dodání (v %)



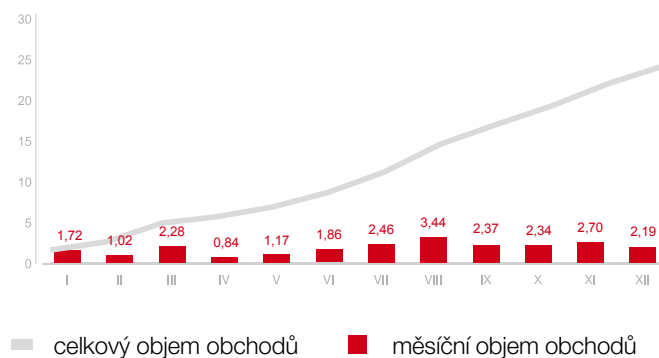
Každý účastník obchodování může anonymně uzavírat v systému PXE obchody za dodržení stanovených pravidel a regulačních mechanismů, ale zároveň má i možnost systém PXE využít pro registraci a následné vypořádání obchodů sjednaných mimo PXE (tzv. OTC clearing). Poměr objemu registrovaných OTC obchodů při rozlišení typu dodávky base load/peak load je znázorněn v následujícím grafu.

Podíl OTC clearingů na celkových obchodech (v %)



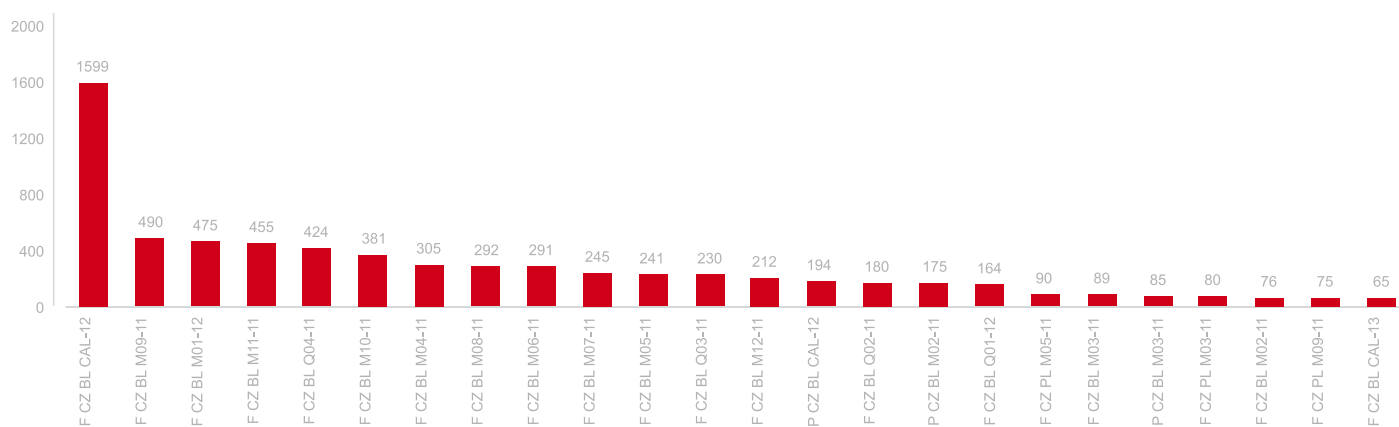
Objemy obchodů v jednotlivých měsících roku 2011 se pohybovaly v rozmezí od 0,8 TWh (duben) až po přibližně 3,4 TWh (srpen). Největšího objemu obchodů z hlediska zobchodovaných MWh bylo dosaženo dne 9. prosince 2011 – 552 287 MWh. Největšího počtu uzavřených obchodů bylo dosaženo dne 23. června 2011 – 22 obchodů. Největší počet zobchodovaných kontraktů (MW) byl zaznamenán dne 13. prosince 2011 – 265 MW. Vývoj objemů obchodů v průběhu roku 2011 viz následující graf.

Celkové a měsíční objemy obchodů (v TWh)

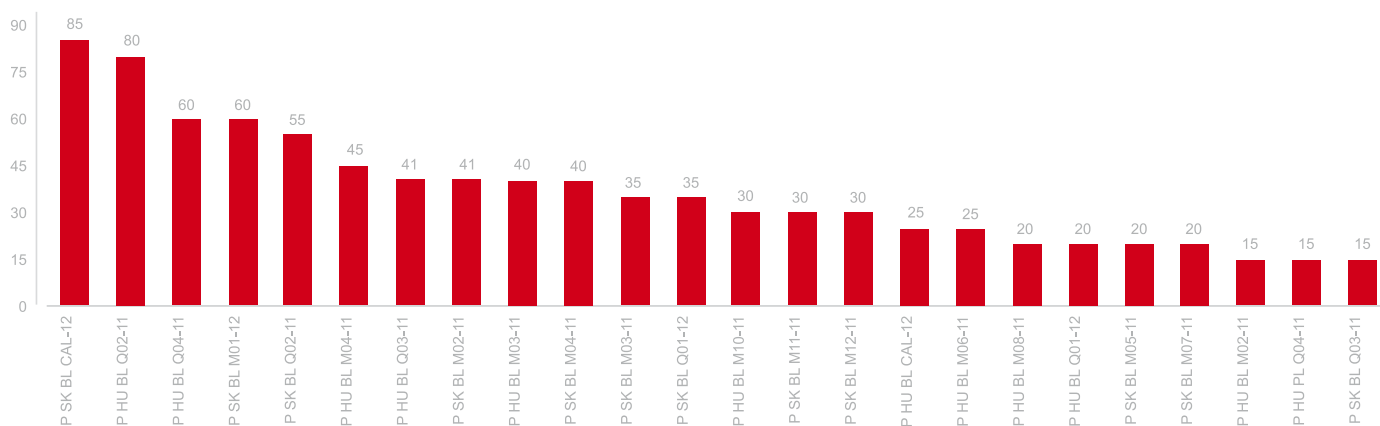


Stejně jako v předchozích letech, i v roce 2011 převažovaly obchody s produkty typu dodávky base load nad produkty s typem dodávky peak load. Nejobchodovanějšími produkty s místem dodání CZ a SK byly base load roční dodávky 2012 (finanční vypořádání CZ a fyzickým vypořádáním pro SK). Pro kontrakty s místem dodání v Maďarsku byl nejobchodovanějším produktem Q02 base load. V případě CZ elektřiny se jednalo o 1599 kontraktů, u SK o 85 kontraktů a u HU o 80 kontraktů. Konkrétní údaje týkající se obchodování jednotlivých produktů ukazují následující dva grafy.

Nejobchodovanější CZ produkty (v MW)

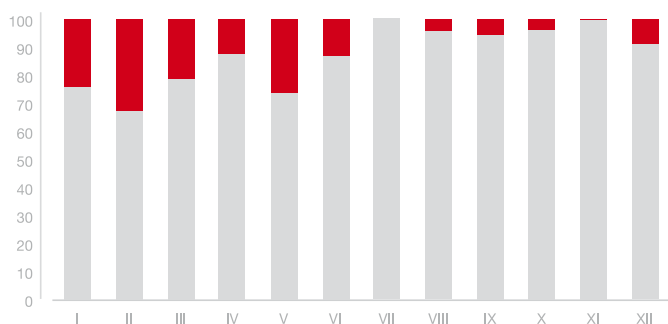


Nejobchodovanější HU a SK produkty (v MW)



Přesto, že PXE nabízí svým účastníkům možnost obchodování CZ komoditních futures jak s finančním, tak i fyzickým vypořádáním (tedy mohou zvolit mezi variantou skutečné fyzické dodávky po dobu odpovídajícího dodávkového období a variantou finančního vypořádání cenových rozdílů), převládaly v roce 2011 jednoznačně obchody s kontrakty s finančním vypořádáním.

Podíl obchodů s CZ produkty dle typu vypořádání (v %)



■ fyzické vypořádání ■ finanční vypořádání

Cena elektřiny v roce 2011 byla výrazně ovlivněna havárií atomové elektrárny v japonské Fukušimě a následným rozhodnutím německé vlády o uzavření osmi nejstarších atomových elektráren a ukončení výroby jaderné energie do roku 2020. Toto rozhodnutí zapříčinilo nárůst cen roční dodávky ke konci prvního čtvrtletí cca o 9,61 %. Obchodování na konci roku bylo naopak ovlivněno značným propadem cen povolenek, které ztratily ze své hodnoty až 60 %.

Vývoj ceny roční dodávky typu base load (EUR/MWh)



■ CZ ■ SK ■ HU

Pozn.: SK dodávka má v naprosté většině burzovních dní kurz shodný s CZ dodávkou, proto křivka ceny pro SK elektřinu není příliš patrná.

Produkt (base load)	Roční max. (EUR/MWh)	Roční min. (EUR/MWh)	Prům. cena (EUR/MWh)
CZ rok 2012	58,15	48,65	53,98
SK rok 2012	58,15	48,65	54,01
HU rok 2012	61,10	49,95	56,93

Informační a obchodní systém

Hlavní úsilí odboru informatiky v roce 2011 bylo zaměřeno na další rozvoj činností Centrálního depozitáře cenných papírů, převedení obchodování s elektrickou energií na POWER EXCHANGE CENTRAL EUROPE na nový systém Trayport GlobalVision a na rozsáhlý rozvoj a obměnu technologické infrastruktury systémů skupiny PX s důrazem na další zvyšování dostupnosti a bezpečnosti informačních systémů a dat. V polovině roku byly zahájeny přípravné práce na implementaci a spuštění obchodního systému Xetra® v roce 2012.

Hlavním úkolem odboru informatiky pro PXE byl přechod na nový obchodní systém Trayport GlobalVision. Tato platforma však zajišťuje pouze obchodování. Všechny ostatní činnosti jako například vypořádání burzovních obchodů, přístup clearujících bank k informacím o obchodování a řízení rizika, šíření dat informačním agenturám, předávání dat na webové stránky PXE či hlášení regulátorovi jsou zajišťovány stávajícími systémy vyvinutými pracovníky Burzy cenných papírů Praha. Z technického pohledu spočíval tedy projekt Trayport GlobalVision v integraci nové obchodní platformy do stávajících systémů PXE. Projekt byl úspěšně dokončen a systém Trayport GlobalVision spuštěn za pět měsíců.

Počátkem roku byl realizován projekt překlopení finančních futures do fyzické dodávky. Z technického pohledu spočíval projekt v registraci požadavků účastníků PXE na překlopení finančních futures do fyzické dodávky a na základě těchto požadavků dochází na denní bázi k automatickému vytváření objednávek na denní trh PXE-OTE, které zajišťují realizaci takového požadavku tedy fyzickou dodávku/odběr energie.

Na začátku roku 2011 byla nasazena nová verze front-end aplikace PXEMonitor, která dále zvýšila uživatelský komfort při obchodování energie a snížila nároky na instalaci a údržbu aplikace.

Nové internetové stránky PXE byly doplněny novým redakčním systémem, umožňujícím vytvářet a spravovat příspěvky zpracovatelů ve více úrovních, což zvýšilo flexibilitu a efektivitu publikování.

Rok 2011 byl pro odbor informatiky rokem technologických změn vzhledem k velkému množství, složitosti a komplexnosti projektů. Mezi nejvýznamnější patří realizace projektu virtualizace desktopů jako platformy pro řešení zvyšující bezpečnost informací a dat v systémech skupiny PX.

Projekt virtualizace serverů měl za úkol připravit novou robustní infrastrukturu, která umožní nasazovat nové aplikační servery a migrovat staré do této infrastruktury. Největší výhodou této platformy je flexibilita realizace nových požadavků a změn, vysoká dostupnost systémů, zjednodušení správy systémů a snížení nákladů na realizaci nových serverů.

Společně s virtualizací a vysokou dostupností bylo potřeba řešit vysokokapacitní propojení hlavní a záložní lokality. Nové datové propojení hlavního a záložního pracoviště na bázi vysokokapacitních spojů na protokolech Fibre Channel a Ethernet zabezpečí potřebnou propustnost dat a synchronizaci systémů na hlavním a záložním pracovišti.

Velké úsilí věnoval odbor informatiky oblasti bezpečnosti. V úzké spolupráci s odborem bezpečnosti se podílel na dalším prohlubování systému pro řízení informační bezpečnosti (ISMS) dle mezinárodních norem. Součinnost se týkala analýzy a přijetí řady vnitřních bezpečnostních norem, zpracování a zavedení dokumentace provozních postupů a realizace řady bezpečnostních opatření včetně interních kontrol. V oblasti realizace bezpečnostních projektů stojí za zmínku segmentace sítě spočívající v oddělení serverů od PC, nasazení systému IPS (Untrusion Prevention System), centralizované uložení certifikátů apod.

Pro potřeby auditu softwaru a vedení jeho evidence byl nakoupen a implementován software umožňující efektivnějším způsobem scanovat instalovaný software na zařízeních a spolu s evidencemi nakoupených licencí pravidelně vyhodnocovat stav licencovaného softwaru. Systém byl koncem roku uveden do zkušebního provozu.

Vzhledem k narůstajícímu počtu zpráv přicházejících formou datových schránek byl ve druhém čtvrtletí navržen a implementován systém bezpečného úložiště datových zpráv pro skupinu PX. Robustní systém založený na dvou nezávislých a vzájemně se kontrolujících úložištích poskytuje garanci, že se žádná datová zpráva neztratí.

Pro potřeby managementu a školení byla zprovozněna nezávislá WiFi síť, umožňující vysokorychlostní připojení zejména mobilních zařízení k internetu.

Dále pokračovali práce na zprovoznění systému pro automatizovaný sběr a vyhodnocování provozních a bezpečnostních událostí z různých systémů a zařízení, tzv. log koncentrátor, ke kterému byla připojována další zařízení a ověřována tvorba reportů.

Počátkem roku 2012 byl systém uveden do ostrého provozu a zahájeno pravidelné generování reportů pro již připojené systémy. Počet připojených zařízení i reportů se bude postupně dále rozšiřovat.

V měsících listopadu a prosinci byla provedena instalace kumulativního balíku opravného softwaru pro hlavní výpočetní platformu iSeries. Proces přechodu byl dobře připraven a proběhl bez nežádoucích dopadů na provoz systémů holdingu.

V samotném závěru roku byly provedeny penetrační testy externí firmou, které neshledaly závažnější nedostatky v bezpečnosti připojení k internetu.

Výsledky hospodaření

Výkaz o výsledku z podnikatelské činnosti

(v tis. Kč)	2011	2010	2009
Tržby z podnikatelské činnosti	49 763	49 629	55 924
Náklady na provoz	37 719	45 444	52 213
Zisk z provozní činnosti	12 044	4 185	3 711
Finanční zisk / ztráta (-)	2 679	-2 139	198
Zisk před zdaněním	14 723	2 046	3 909
Daň z příjmů	3 157	1 201	1 534
Čistý zisk	11 566	845	2 375

Výkaz změn vlastního kapitálu a finanční pozice

(v tis. Kč)	2011	2010	2009
Základní kapitál	60 000	60 000	60 000
Vlastní kapitál	76 686	65 120	64 275
Zákonný rezervní fond	748	705	230
Nerozdělený zisk	15 938	4 415	4 045
Čistý zisk na 1 akcii (Kč)	192,77	14,08	39,59

Burzovní orgány

Nejvyšším orgánem PXE je valná hromada. Valné hromady se účastní zakladatelé společnosti, kterými jsou poměrně Burza cenných papírů Praha, a.s. (jedná Petr Koblíček), Centrální depozitář cenných papírů, a.s. (jedná předseda představenstva – Petr Koblíček), a CENTRAL COUNTERPARTY, a.s. (jedná jediná členka představenstva – Helena Čacká). Druhým nejdůležitějším orgánem burzy je Burzovní komora. Prostřednictvím výborů se na činnosti PXE podílejí odborníci z řady společností a vládních institucí. Činnost burzy řídí její generální sekretář, kterým je David Kučera.

Burzovní komora

Počet zasedání v roce 2011: 2

20. června 2011

15. září 2011

Předseda burzovní komory a generální ředitel Burzy cenných papírů Praha, a.s.:

Petr Koblíček, datum narození: 22. února 1971

den vzniku funkce: 1. července 2009

den vzniku členství: 1. července 2009

Místopředsedkyně burzovní komory a generální ředitelka společnosti Centrální depozitář cenných papírů, a.s.:

Helena Čacká, datum narození: 25. ledna 1956

den vzniku funkce: 1. července 2009

den vzniku členství: 1. července 2009

Člen burzovní komory:

Bohumil Havel, datum narození: 10. září 1975

den vzniku členství: 1. července 2009

Prokura, generální sekretář PXE:

David Kučera, datum narození: 29. září 1968

Změny během roku:

Žádné

Výbor pro obchodování

Výbor pro obchodování představuje sdružení vybraných účastníků trhu, které doporučuje úpravy obchodního systému PXE a pravidel obchodování.

Složení k 31. prosinci 2011:

ALPIQ ENERGY SE	Karel Kadlec
Czech Coal a.s.	Zdeněk Fousek
Česká spořitelna, a.s.	Jakub Židoň
ČEZ, a. s.	Michal Skalka
Dalkia Česká republika, a.s.	Pavel Luňáček
Deutsche Bank AG (DB Energy Commodities Limited)	Sevastos Kavanozis
EGL AG	Georg Varadi
Energetický a průmyslový holding, a.s.	František Čupr
Ezpada s.r.o.	Dušan Bahula
GDF Suez Electrabel	Frank Brannvoll
GEN-I, trgovanje in prodaja električne energije, d.o.o	Sandor Gyulay
Morgan Stanley Capital Group Czech Republic, s.r.o.	Jozef Miskuf
Pražská energetika, a.s.	Michal Korynta
Repower Trading Česká republika s.r.o.	Jozef Zuba
Slovenské elektrárne, a.s.	Šárka Vinklárová
SSE CZ, s.r.o.	Jan Pišta
Statkraft Markets GmbH	Adrian Ivanov
Vattenfall Energy Trading GmbH	Marek Krzysteczko

Výbor pro zúčtování a risk management

Výbor pro zúčtování a risk management je sdružením účastníků obchodování, zástupců clearingových bank a vypořádací instituce, které navrhuje principy a pravidla vypořádání obchodů.

Složení k 31. prosinci 2011:

ČSOB, a.s.	Jaroslav Záruba
Česká spořitelna, a.s.	Pavel Kovalčík
Komerční banka, a.s.	Zdeněk Lust
UniCredit Bank Czech Republic, a.s.	Filip Veselý
Citibank Europe plc	Jaromír Javůrek
Raiffeisenbank a.s.	Jiří Hloušek
ČEZ, a. s.	Jiří Olyšar
Centrální depozitář cenných papírů, a.s.	Helena Čacká

Strategický výbor

Strategický výbor sdružuje zástupce Ministerstva průmyslu a obchodu České republiky, Energetického regulačního úřadu, ČEPS, a.s., a OTE, a.s., a předkládá náměty pro další rozvoj PXE.

Složení k 31. prosinci 2011:

OTE, a.s.	Jiří Štastný
ČEPS, a.s.	Vladimír Tošovský
Energetický regulační úřad	Josef Fiřt
Ministerstvo průmyslu a obchodu ČR	Tomáš Hüner
POWER EXCHANGE CENTRAL	
EUROPE, a.s.	David Kučera

Bezpečnostní výbor, Výbor pro interní audit

V roce 2011 Bezpečnostní výbor analyzoval resp. přehodnotil požadavky na informační bezpečnost a stanovil zásady a cíle holdingu PX, které mají být v této oblasti dosažené. Výsledky pak promítl do základních dokumentů Vymezení a politiky ISMS (Information Security Management System), do Bezpečnostních směrnic a Provozně bezpečnostních směrnic. Těmito dokumenty se management holdingu přihlásil ke strategii trvalého zajišťování bezpečnosti informací jako součásti svých řídicích procesů

Řízení informační bezpečnosti holdingu vychází ze základních principů ISO norem řady 27000, rozhodnutí resp. doporučení dozorového orgánu (Česká národní banka) a právních předpisů.

Výbor se dále zaměřil na implementaci a provoz jednotlivých bezpečnostních opatření, jejichž zásady jsou stanoveny schválenou politikou ISMS, a to zejména v oblastech řízení přístupu k informacím, ochrany důvěrnosti a integrity informací, řízení bezpečnostních incidentů a monitoringu plnění zásad ISMS.

Činnost interního auditu a Výboru pro interní audit se zaměřila zejména na kontrolu shody politiky ISMS holdingu PX ve vztahu k požadavkům norem řady ISO/IEC 27000 a dále na jednotlivé výše uvedené prioritní oblasti bezpečnosti informací. Výsledkem bylo přijetí a realizace řady nápravných opatření.

Zavedený systém bezpečnosti informací významně snížil možnost úniku informací nebo narušení jejich integrity. Byly omezeny přístupy k důvěrným informacím, limitována možnost nakládání s informacemi a zpřísněna pravidla pro ochranu informací.

Soukromí a burzovní dohodci, burzovní rozhodčí soud

Burzovní dohodci na PXE:

Lukáš Melichar
Jana Horová
Tomáš Krečí

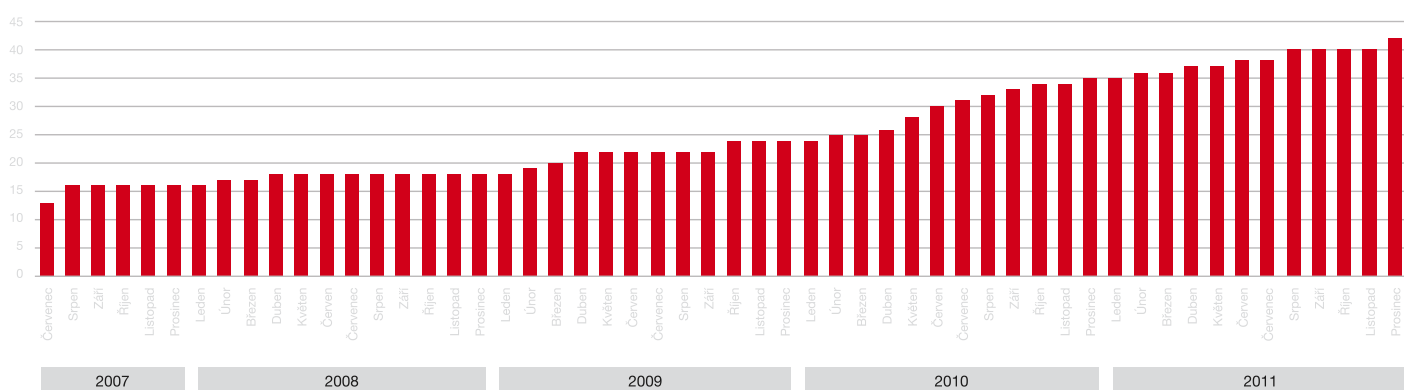
Soukromí dohodci na PXE nepůsobí a burzovní rozhodčí soud při PXE není zřízen.

Seznam účastníků obchodování

Složení k 31. prosinci 2011:

ALPIQ ENERGY SE	KI Energy Ceska, s.r.o.
Amper Market, a.s.	Korlea Invest, a.s.
B.E.K. Group CZ s.r.o.	Lumius, spol. s r.o.
BOHEMIA ENERGY entity s.r.o.	MAGNA E.A.
CARBOUNION BOHEMIA, spol. s r.o.	Mercuria Energy Trading SA
Citigroup Global Markets Limited	Merrill Lynch Commodities (Europe) Limited
Czech Coal a.s.	Morgan Stanley & Co. International plc
ČEZ, a. s.	Morgan Stanley Capital Group Czech Republic, s.r.o.
Dalkia Commodities, s.r.o.	Österreichische Elektrizitätswirtschafts AG
Dalkia Česká republika, a.s.	PB Power Trade, a.s.
DB Energy Commodities Limited	Pražská energetika, a.s.
E.ON Energy Trading SE	První energetická a.s.
EDF Trading Limited	Repower Trading Česká republika s.r.o.
Edison Trading S.p.A.	RWE Supply & Trading GmbH
EGL AG	Slovenské elektrárne, a.s.
ENEL Trade S.p.A.	Statkraft Markets GmbH
Ezpada s.r.o.	Stredoslovenská Energetika, a.s.
Gazprom Marketing & Trading Limited	TEI Deutschland GmbH
GDF Suez Trading	TINMAR-IND S.A.
GEN-I, trgovanje in prodaja električne energije, d.o.o.	Vattenfall Energy Trading GmbH
HOLDING SLOVENSKE ELEKTRARNE d.o.o.	V-Elektra, s.r.o.
J.P. Morgan Energy Europe s.r.o.	VEMEX Energie a.s.

VÝVOJ POČTU OBCHODNÍKŮ NA PXE



Zpráva o vztazích mezi ovládající a ovládanou osobou a o vztazích mezi ovládanou osobou a ostatními osobami ovládanými stejnou ovládající osobou za účetní období 2011

Burzovní komora společnosti **POWER EXCHANGE CENTRAL EUROPE, a.s.** vyhotovuje v souladu s požadavkem § 66a odst. 9 zákona č. 513/1991 Sb., obchodní zákoník, v platném znění (dále jen „ObZ“), tuto Zprávu o vztazích mezi

ovládající osobou, společností **Burza cenných papírů Praha, a.s.**, se sídlem Praha 1, Rybná 14/682, IČ 47115629, zapsanou v obchodním rejstříku vedeném Městským soudem v Praze, oddíl B, vložka 1773 (dále též „ovládající osoba“ nebo „BCPP“)

a

ovládanou osobou, společností **POWER EXCHANGE CENTRAL EUROPE, a.s.**, se sídlem Praha 1, Rybná 14, IČ 27865444, zapsanou v obchodním rejstříku vedeném Městským soudem v Praze, oddíl B, vložka 15362 (dále též „ovládaná osoba“ nebo „PXE“)

za účetní období roku 2011.

Mateřská společnost ovládající osoby je společnost **CEESEG Aktiengesellschaft**, se sídlem 1010 Wien, Wallnerstraße 8, zapsaná v obchodním rejstříku vedeném Handelsgericht Wien, FN 161826f. Žádné smluvní vztahy mezi zpracovatelem této zprávy a mateřskou společností ovládající osoby ani plnění na jiném základě nebyla za rok 2011 burzovní komoře známa.

Zpráva také obsahuje informaci o vztazích mezi ovládanou osobou a ostatními propojenými osobami. Propojenými osobami jsou:

- společnost **Centrální depozitář cenných papírů, a.s.**, se sídlem Praha 1, Rybná 14, IČ 25081489, zapsaná v obchodním rejstříku vedeném Městským soudem v Praze, oddíl B, vložka 4308 (dále též „CDCP“)

- společnost **CENTRAL COUNTERPARTY, a.s.**, se sídlem Praha 1, Rybná 14/682, IČ 27122689, zapsaná v obchodním rejstříku vedeném Městským soudem v Praze, oddíl B, vložka 9145 (dále též „CCP“);

- společnost **Central Clearing Counterparty, a.s.**, se sídlem Praha 1, Rybná 14/682, IČ 28381696, zapsaná v obchodním rejstříku vedeném Městským soudem v Praze, oddíl B, vložka 14224 (dále též „CCC“);

- společnost **Energy Clearing Counterparty, a.s.**, se sídlem Praha 1, Rybná 682/14, IČ 28441681, zapsaná v obchodním rejstříku vedeném Městským soudem v Praze, oddíl B, vložka 14531 (dále jen „EnCC“).

Výše obchodního podílu ovládající osoby ve společnostech CDCP, CCP, CCC a EnCC činí 100 %. Výše obchodního podílu ovládající osoby ve společnosti PXE činí 33,3 %, nepřímou pak dalších 66,7 % (33 % přes CDCP a 33 % přes CCP).

Zpráva obsahuje informace o tom, jaké smlouvy byly uzavřeny mezi těmito osobami v účetním období roku 2011, jaké jiné právní úkony byly učiněny mezi propojenými osobami

v jejich zájmu, a informace o všech ostatních opatřeních, která byla v zájmu nebo na popud těchto osob přijata nebo uskutečněna ovládanou osobou.

Zpráva se vyhotovuje písemně a je součástí výroční zprávy podle zvláštního právního předpisu.

Uzavřené smlouvy a dohody

Obchodní vztahy mezi ovládající a ovládanou osobou byly v účetním období roku 2011 určeny následujícími smlouvami a na základě starších smluv byla poskytnuta ovládající osobě následující plnění:

Datum uzavření Smlouvy	Název Smlouvy	Popis předmětu plnění	Poskytnuté plnění (včetně DPH)
1. ledna 2009	Smlouva o podnájmu nebytových prostor, ve znění dodatku č. 2 ze dne 1. 7. 2011	Podnájem	1 023 tis. Kč
30. září 2011	Smlouva o poskytování IT služeb	Technická podpora při provozování systému obchodování a vypořádání	9 151 tis. Kč

Dále mezi oběma subjekty proběhlo přeúčtování nákladů na poradenské služby, telefonní poplatky, pojištění statutárních orgánů a odpovědnosti z činnosti, školení zaměstnanců a užití časového razítka, které zajišťovala BCPP. Přeúčtované náklady představovaly částku 55 tis. Kč včetně DPH. Dále má PXE k 31.12.2011 pohledávku vůči BCPP ve výši 883 tis. Kč týkající se zúčtování DPH za rok 2011.

Obchodní vztahy mezi CDCP a ovládanou osobou byly v účetním období roku 2011 určeny následujícími smlouvami a na základě starších smluv byla poskytnuta CDCD následující plnění:

Datum uzavření Smlouvy	Název Smlouvy	Popis předmětu plnění	Poskytnuté plnění (včetně DPH)
4. července 2007	Smlouva o zabezpečení služeb souvisejících se zúčtováním obchodů uzavřených na trhu PXE	Zabezpečení zúčtování pro PXE	4 631 tis. Kč
10. ledna 2011	Smlouva o úvěru	Poskytnutí krátkodobého úvěru ve výši 50 mil. Kč, tj. nový úvěr 30 mil a 20 mil. dodatečný úvěr	Roční PRIBOR +0,85% p.a. z nového úvěru Příslušný PRIBOR+0,85% p.a. z dodatečného úvěru
30. prosince 2011	Dodatek č. 1 ke Smlouvě o úvěru	Úprava smluvních podmínek smlouvy o úvěru, zejména prodloužení splatnosti do 31. 1. 2012 a změna výše úroku pro leden 2012	Roční PRIBOR +0,75% p.a.

Obchodní vztahy mezi CCP a ovládanou osobou byly v účetním období roku 2011 určeny následujícími smlouvami a na základě starších smluv byla poskytnuta následující plnění:

Datum uzavření Smlouvy	Název Smlouvy	Popis předmětu plnění	Poskytnuté plnění (včetně DPH)
1. září 2007	Smlouva o zabezpečení služeb centrální protistrany v souvislosti s uzavíráním obchodů trhu PXE, ve znění dodatku č. 1 ze dne 1. 10. 2008	Zabezpečení služeb centrální protistrany	1 235tis. Kč
10. února 2009	Úvěrová smlouva	Poskytnutí krátkodobého revolvingového úvěru za účelem úhrady DPH dodavatelům elektrické energie na PXE do výše 300 mil. Kč, při solidaritě věřitelů CDCP, PXE a PSE. Podíl PXE – úvěrový rámec 30 mil. Kč	Výnosové úroky jsou ve výši 1 tis.Kč.

Obchodní vztahy mezi CCC a ovládanou osobou byly v účetním období roku 2011 určeny následujícími smlouvami a na základě starších smluv byla poskytnuta následující plnění:

Datum uzavření Smlouvy	Název Smlouvy	Popis předmětu plnění	Poskytnuté plnění (včetně DPH)
1. října 2008	Smlouva o zabezpečení služeb centrální protistrany v souvislosti s uzavíráním obchodů na trhu PXE	Zabezpečení služeb centrální protistrany	160 tis. Kč
24. června 2009	Úvěrová smlouva	Poskytnutí krátkodobého revolvingového úvěru za účelem úhrady DPH dodavatelům elektrické energie na PXE do výše 100 mil. Kč, při solidaritě věřitelů CDCP, PXE, PSE. Podíl PXE – úvěrový rámec 10 mil. Kč	Výnosové úroky jsou ve výši 65 tis. Kč.

Obchodní vztahy mezi EnCC a ovládanou osobou byly v účetním období roku 2011 určeny následujícími smlouvami a na základě starších smluv byla poskytnuta následující plnění:

Datum uzavření Smlouvy	Název Smlouvy	Popis předmětu plnění	Poskytnuté plnění (včetně DPH)
27. února 2009	Smlouva o zabezpečení služeb centrální protistrany v souvislosti s uzavíráním obchodů na trhu PXE	Zabezpečení služeb centrální protistrany	408 tis. Kč úhrada vynaložených nákladů souvisejících s realizací obchodů

			na denním trhu OTE a PXE, tj. 624 tis. Kč
30. března 2009	Smlouva o úvěru	Poskytnutí krátkodobého revolvingového úvěru za účelem úhrady DPH dodavatelům elektrické energie na PXE do výše 150 mil. Kč, při solidaritě věřitelů CDCP, PXE, PSE. Podíl PXE – úvěrový rámec 15 mil. Kč	Výnosové úroky jsou ve výši 376 tis. Kč.

Právní úkony a ostatní opatření

V roce 2011 se konaly tři valné hromady ovládané společnosti.

17. valná hromada projednala a schválila poskytnutí úvěru CDCP a změnila pravidla obchodování.

18. valná hromada rozhodla o

- schválení řádné účetní závěrky burzy za rok 2010,
- schválení návrhu na rozdělení zisku za rok 2010,
- schválení zprávy dozorčí rady za rok 2010.

19. valná hromada rozhodla o

- změně pravidel obchodování.

20. valná hromada rozhodla o

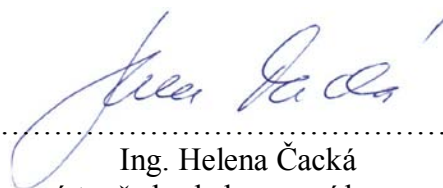
- změně statutu společnosti,
- schválila určení auditora.

Žádná další opatření či jiné právní úkony nebyly mezi výše uvedenými osobami přijaty.

V Praze dne 30. března 2012



Ing. Petr Koblíček
předseda burzovní komory



Ing. Helena Čácká
místopředseda burzovní komory

Zápis č. 12

ze zasedání dozorčí rady POWER EXCHANGE CENTRAL EUROPE, a.s. konaného dne 4. 4. 2012

Zasedání bylo zahájeno v 9 hod. a 03 min. Zasedání se zúčastnili předseda dozorčí rady pan Opletal a členové pan Horáček a Marek.

- Program:
1. Zpráva o činnosti dozorčí rady za rok 2011
 2. Projednání zprávy představenstva o vztazích mezi propojenými osobami
 3. Projednání zprávy o výsledcích hospodaření včetně zprávy auditora a návrhu na rozdělení zisku
 4. Projednání daňového štítu pro skupinu PSE
 5. Projednání kurzových rizik
 6. Projednání stavu centrálních protistran

1. Dozorčí rada vypracovala tuto zprávu o činnosti dozorčí rady za rok 2011 a předloží ji Burze cenných papírů Praha, a.s. Dozorčí rada se sešla v roce 2011 čtyřikrát.
2. Dozorčí rada společnosti POWER EXCHANGE CENTRAL EUROPE, a.s. na svém zasedání dne 14. 4. 2012 přezkoumala Zprávu představenstva o vztazích mezi propojenými osobami za účetní období roku 2011, kde společnost Burza cenných papírů Praha, a.s. je uvedena jako osoba ovládající a společnost POWER EXCHANGE CENTRAL EUROPE a.s. jako osoba ovládaná. Propojenými osobami jsou dále společnosti CENTRAL COUNTERPARTY, a.s., Centrální depozitář cenných papírů, a.s., Energy Clearing Counterparty, a.s. a Central Clearing Counterparty, a.s. Výše obchodního podílu ovládající osoby ve společnostech CDCP, CCP, CCC a EnCC činí 100 %. Výše obchodního podílu ovládající osoby ve společnosti PXE činí 33,3 %, nepřímo pak dalších 66,7 % (33 % přes CDCP a 33 % přes CCP). Dozorčí rada neshledala žádné skutečnosti, které by nasvědčovaly, že by společnost POWER EXCHANGE CENTRAL EUROPE, a.s., během účetního období roku 2011 jednala ve vztahu s ovládající osobou nebo ostatními propojenými osobami v rozporu s obecně závaznými právními předpisy, stanovami společnosti nebo rozhodnutími jediného akcionáře a proto doporučuje Burze cenných papírů Praha, a.s., jako jedinému akcionáři společnosti POWER EXCHANGE CENTRAL EUROPE, a.s., tuto zprávu schválit.
3. Dozorčí rada projednala zprávu o výsledcích hospodaření za rok 2011. Dozorčí rada se také seznámila s postupem auditora a Auditorskou zprávou pro akcionáře společnosti POWER EXCHANGE CENTRAL EUROPE, a.s. vypracovanou auditorskou firmou

KPMG Česká republika Audit, s.r.o. Dozorčí rada doporučuje Burze cenných papírů Praha, a.s. jako jedinému akcionáři tuto zprávu schválit. Dále doporučuje schválit řádnou účetní závěrku a návrh představenstva na rozdělení zisku ve formě dividendy ve výši 255,000,- Kč na 1 akcii o nominální hodnotě 1 milion Kč.

4. Dozorčí rada projednala princip získání daňového koeficientu pro společnosti skupiny PSE. Bylo konstatováno, že koeficient se vypočítává na základě realizace třech druhů kontraktů. Nejpodstatnější je uzavírání obchodů s futures s fyzickou dodávkou, které ale skončí ke konci roku 2012. Dalším kontraktem je konverze futures s finančním vypořádáním na fyzické vypořádání, které by se mohlo zvýšit po ukončení dodávky vypsaných futurem s fyzickou dodávkou. Třetím podstatným druhem kontraktu je obchodování na spotovém trhu. Dozorčí rada doporučuje vypracovat detailní analýzu objemů těchto tří druhů kontraktů a predikce do budoucna.
5. Dozorčí rada s zabývala principem vzniku kurzových rozdílů. Tyto vznikají zejména při odvádění DPH v CZK a jejich účtování v EUR, ale jedná se i o další důvody. Pan Kučera vypracoval detailní prezentaci, kterou dá členům dozorčí rady k dispozici.
6. Pan Kučera informoval dozorčí radu o stavu vyjednávání s ECC z Lipska. Součástí dohody by mělo být ponechání naší CCP jako subjektu zajišťující fyzickou oddávku v případě konverze členů PXE a zároveň ECC na fyzickou dodávku. ECC není napojena na OTE a tyto služby bude zajišťovat vlastním jménem na vlastní účet CCP s licenci obchodníka s energií.

Termín příštího zasedání dozorčí rady bude určen předsedou dozorčí rady podle potřeb.

V Praze dne 4. 4. 2012

Jednání bylo skončeno v 10 hod. 07 min.

V Praze, dne 4. dubna 2012

Předseda DR Jiří Opletal





KPMG Česká republika Audit, s.r.o.
Pobřežní 648/1a
186 00 Praha 8
Česká republika

Telephone +420 222 123 111
Fax +420 222 123 100
Internet www.kpmg.cz

Zpráva nezávislého auditora pro akcionáře společnosti POWER EXCHANGE CENTRAL EUROPE, a.s.

Účetní závěrka

Provedli jsme audit přiložené účetní závěrky společnosti POWER EXCHANGE CENTRAL EUROPE, a.s. za rok končící 31. prosincem 2011 uvedené na stranách 28 - 45, ke které jsme dne 13. března 2012 vydali výrok uvedený na stranách 26 - 27.

Zpráva o vztazích

Provedli jsme ověření věcné správnosti údajů uvedených ve zprávě o vztazích mezi propojenými osobami společnosti POWER EXCHANGE CENTRAL EUROPE, a.s. za rok končící 31. prosincem 2011. Za sestavení této zprávy o vztazích a její věcnou správnost je odpovědný statutární orgán společnosti. Naši odpovědností je vydat na základě provedeného ověření stanovisko k této zprávě o vztazích.

Ověření jsme provedli v souladu s auditorským standardem č. 56 Komory auditorů České republiky. Tento standard vyžaduje, abychom plánovali a provedli ověření s cílem získat omezenou jistotu, že zpráva o vztazích neobsahuje významné věcné nesprávnosti. Ověření je omezeno především na dotazování pracovníků společnosti a na analytické postupy a výběrovým způsobem provedené prověření věcné správnosti údajů. Proto toto ověření poskytuje nižší stupeň jistoty než audit. Audit zprávy o vztazích jsme neprováděli, a proto nevyjadřujeme výrok auditora.

Na základě našeho ověření jsme nezjistili žádné skutečnosti, které by nás vedly k domněnce, že zpráva o vztazích mezi propojenými osobami společnosti POWER EXCHANGE CENTRAL EUROPE, a.s. za rok končící 31. prosincem 2011 obsahuje významné věcné nesprávnosti.

Výroční zpráva


Provedli jsme ověření souladu výroční zprávy s výše uvedenou účetní závěrkou. Za správnost výroční zprávy je odpovědný statutární orgán společnosti. Naši odpovědností je vydat na základě provedeného ověření výrok o souladu výroční zprávy s účetní závěrkou.

Ověření jsme provedli v souladu s Mezinárodními auditorskými standardy a souvisejícími aplikačními doložkami Komory auditorů České republiky. Tyto standardy požadují, abychom ověření naplánovali a provedli tak, abychom získali přiměřenou jistotu, že informace obsažené ve výroční zprávě, které popisují skutečnosti, jež jsou též předmětem zobrazení v účetní závěrce, jsou ve všech významných ohledech v souladu s příslušnou účetní závěrkou. Jsme přesvědčeni, že provedené ověření poskytuje přiměřený podklad pro vyjádření našeho výroku.

Podle našeho názoru jsou informace uvedené ve výroční zprávě ve všech významných ohledech v souladu s výše uvedenou účetní závěrkou.

V Praze, dne 19. dubna 2012


KPMG Česká republika Audit, s.r.o.
Oprávnění číslo 71


Ing. Pavel Závitkovský
Partner
Oprávnění číslo 69

Finanční část



KPMG Česká republika Audit, s.r.o.
Pobřežní 648/1a
186 00 Praha 8
Česká republika

Telephone +420 222 123 111
Fax +420 222 123 100
Internet www.kpmg.cz

Zpráva nezávislého auditora pro akcionáře společnosti POWER EXCHANGE CENTRAL EUROPE, a.s.

Provedli jsme audit přiložené účetní závěrky společnosti POWER EXCHANGE CENTRAL EUROPE, a.s., tj. rozvahy k 31. prosinci 2011, výkazu zisku a ztráty, přehledu o změnách vlastního kapitálu a přehledu o peněžních tocích za rok 2011 a přílohy této účetní závěrky, včetně popisu použitých významných účetních metod a ostatních doplňujících údajů. Údaje o společnosti POWER EXCHANGE CENTRAL EUROPE, a.s. jsou uvedeny v bodě 1 přílohy této účetní závěrky.

Odpovědnost statutárního orgánu účetní jednotky za účetní závěrku

Statutární orgán společnosti POWER EXCHANGE CENTRAL EUROPE, a.s. je odpovědný za sestavení účetní závěrky, která podává věrný a poctivý obraz v souladu s českými účetními předpisy, a za takový vnitřní kontrolní systém, který považuje za nezbytný pro sestavení účetní závěrky tak, aby neobsahovala významné nesprávnosti způsobené podvodem nebo chybou.

Odpovědnost auditora

Naši odpovědnost je vyjádřit na základě provedeného auditu výrok k této účetní závěrce. Audit jsme provedli v souladu se zákonem o auditorech, Mezinárodními auditorskými standardy a souvisejícími aplikačními doložkami Komory auditorů České republiky. V souladu s těmito předpisy jsme povinni dodržovat etické požadavky a naplánovat a provést audit tak, abychom získali přiměřenou jistotu, že účetní závěrka neobsahuje významné nesprávnosti.

Audit zahrnuje provedení auditorských postupů, jejichž cílem je získat důkazní informace o částkách a skutečnostech uvedených v účetní závěrce. Výběr auditorských postupů závisí na úsudku auditora, včetně vyhodnocení rizik, že účetní závěrka obsahuje významné nesprávnosti způsobené podvodem nebo chybou. Při vyhodnocování těchto rizik auditor posoudí vnitřní kontrolní systém, který je relevantní pro sestavení účetní závěrky podávající věrný a poctivý obraz. Cílem tohoto posouzení je navrhnout vhodné auditorské postupy, nikoli vyjádřit se k účinnosti vnitřního kontrolního systému účetní jednotky. Audit též zahrnuje posouzení vhodnosti použitých účetních metod, přiměřenosti účetních odhadů provedených vedením i posouzení celkové prezentace účetní závěrky.

Jsme přesvědčeni, že získané důkazní informace poskytují dostatečný a vhodný základ pro vyjádření našeho výroku.



Výrok auditora

Podle našeho názoru účetní závěrka podává věrný a poctivý obraz aktiv a pasiv společnosti POWER EXCHANGE CENTRAL EUROPE, a.s. k 31. prosinci 2011 a nákladů, výnosů a výsledku jejího hospodaření a peněžních toků za rok 2011 v souladu s českými účetními předpisy.

V Praze, dne 13. března 2012


KPMG Česká republika Audit, s.r.o.
Oprávnění číslo 71


Ing. Pavel Závitkovský
Partner
Oprávnění číslo 69

Rozvaha k datu 31. prosince 2011

(v tisících Kč)

AKTIVA	31. prosince 2011			31. prosince 2010
	Brutto	Korekce	Netto	Netto
A. Pohledávky za upsaný základní kapitál				
B. Dlouhodobý majetek	3 472	1 889	1 583	481
I. Dlouhodobý nehmotný majetek	3 111	1 701	1 410	421
1. Zřizovací výdaje	1 120	1 026	94	318
3. Software	1 991	675	1 316	53
7. Nedokončený dlouhodobý nehmotný majetek	0	0	0	50
II. Dlouhodobý hmotný majetek	361	188	173	60
3. Samostatné movité věci a soubory movitých věcí	361	188	173	60
C. Oběžná aktiva	82 634	0	82 634	72 224
II. Dlouhodobé pohledávky	2 887	0	2 887	3 143
5. Dlouhodobé poskytnuté zálohy	2 382	0	2 382	2 478
8. Odložená daňová pohledávka	505	0	505	665
III. Krátkodobé pohledávky	71 014	0	71 014	35 256
1. Pohledávky z obchodních vztahů	76	0	76	4 988
3. Pohledávky – podstatný vliv	32 404	0	32 404	30 238
4. Pohledávky za společníky, členy družstva a za účastníky sdružení	883	0	883	0
6. Stát – daňové pohledávky	3	0	3	0
7. Krátkodobé poskytnuté zálohy	7	0	7	5
8. Dohadné účty aktivní	0	0	0	25
9. Jiné pohledávky	37 641	0	37 641	0
IV. Krátkodobý finanční majetek	8 733	0	8 733	33 825
1. Peníze	66	0	66	96
2. Účty v bankách	8 667	0	8 667	14 228
3. Krátkodobé cenné papíry a podíly	0	0	0	19 501
D. I. Časové rozlišení	519	0	519	515
1. Náklady příštích období	467	0	467	179
3. Příjmy příštích období	52	0	52	336
AKTIVA CELKEM	86 625	1 889	84 736	73 220

(v tisících Kč)

PASIVA		31. prosince 2011	31. prosince 2010
A.	Vlastní kapitál	76 686	65 120
I.	Základní kapitál	60 000	60 000
1.	Základní kapitál	60 000	60 000
III.	Rezervní fondy, nedělitelný fond a ostatní fondy ze zisku	748	705
1.	Zákonný rezervní fond/Nedělitelný fond	748	705
IV.	Výsledek hospodaření minulých let	4 372	3 570
1.	Nerozdělený zisk minulých let	4 372	3 570
V.	Výsledek hospodaření běžného účetního období (+ -)	11 566	845
B.	Cizí zdroje	7 907	8 080
I.	Rezervy	4 237	4 171
3.	Rezerva na daň z příjmů	1 576	671
4.	Ostatní rezervy	2 661	3 500
III.	Krátkodobé závazky	3 670	3 909
1.	Závazky z obchodních vztahů	1 925	2 217
4.	Závazky ke společníkům, členům družstva a k účastníkům sdružení	0	322
5.	Závazky k zaměstnancům	574	669
6.	Závazky ze sociálního zabezpečení a zdravotního pojištění	245	343
7.	Stát – daňové závazky a dotace	188	173
8.	Krátkodobé přijaté zálohy	0	6
10.	Dohadné účty pasivní	99	115
11.	Jiné závazky	639	64
C. I.	Časové rozlišení	143	20
1.	Výdaje příštích období	15	20
2.	Výnosy příštích období	128	0
PASIVA CELKEM		84 736	73 220

Výkaz zisku a ztráty za období končící 31. prosince 2011

(v tisících Kč)

	Období do 31. prosince 2011	Období do 31. prosince 2010
II. Výkony	49 763	49 629
1. Tržby za prodej vlastních výrobků a služeb	49 763	49 629
B. Výkonná spotřeba	25 739	30 039
1. Spotřeba materiálu a energie	294	628
2. Služby	25 445	29 411
+ Přidaná hodnota	24 024	19 590
C. Osobní náklady	11 129	9 558
1. Mzdové náklady	8 458	6 720
2. Odměny členům orgánů společnosti a družstva	660	660
3. Náklady na sociální zabezpečení a zdravotní pojištění	1 807	1 928
4. Sociální náklady	204	250
D. Daně a poplatky	0	1
E. Odpisy dlouhodobého nehmotného a hmotného majetku	593	388
G. Změna stavu rezerv a opravných položek v provozní oblasti a komplexních nákladů příštích období	-839	3 500
H. Ostatní provozní náklady	1 097	1 958
* Provozní výsledek hospodaření	12 044	4 185
VII. Výnosy z dlouhodobého finančního majetku	0	0
VIII. Výnosy z krátkodobého finančního majetku	2	29
X. Výnosové úroky	1 434	432
XI. Ostatní finanční výnosy	3 704	5 826
O. Ostatní finanční náklady	2 461	8 426
* Finanční výsledek hospodaření	2 679	-2 139
Q. Daň z příjmů za běžnou činnost	3 157	1 201
1. – splatná	2 997	1 821
2. – odložená	160	-620
** Výsledek hospodaření za běžnou činnost	11 566	845
*** Výsledek hospodaření za účetní období (+/-)	11 566	845
**** Výsledek hospodaření před zdaněním	14 723	2 046

Přehled o změnách vlastního kapitálu za období končící 31. prosince 2011

(v tisících Kč)

	Základní kapitál	Zákonný rezervní fond	Nerozdělený zisk	Neuhrazená ztráta	Výsledek hospodaření za účetní období	Vlastní kapitál celkem
Stav k 31. prosinci 2009	60 000	230	4 455	-2 785	2 375	64 275
Příděl do rezervního fondu	0	475	0	0	-475	0
Úhrada ztráty minulých let	0	0	-2 785	2 785	0	0
Převod VH 2009	0	0	1 900	0	-1 900	0
Zisk za účetní období	0	0	0	0	845	845
Stav k 31. prosinci 2010	60 000	705	3 570	0	845	65 120
Příděl do rezervního fondu	0	43	0	0	-43	0
Převod VH 2010	0	0	802	0	-802	0
Zisk za účetní období	0	0	0	0	11 566	11 566
Stav k 31. prosinci 2011	60 000	748	4 372	0	11 566	76 686

Přehled o peněžních tocích za období končící 31. prosince 2011

(v tisících Kč)

		Období do 31. prosince 2011	Období do 31. prosince 2010
P.	Počáteční stav peněžních prostředků	33 825	45 108
Z.	Výsledek hospodaření za běžnou činnost před zdaněním	14 723	2 046
A.1.	Úpravy o nepeněžní operace	-1 680	3 831
A.1.1.	Odpisy stálých aktiv	593	388
A.1.2.	Změna stavu opravných položek a rezerv	-839	3 875
A.1.5.	Nákladové a výnosové úroky	-1 434	-432
A.*	Čistý provozní peněžní tok před změnami pracovního kapitálu	13 043	5 877
A.2.	Změna stavu pracovního kapitálu	-35 179	-16 518
A.2.1.	Změna stavu pohledávek a časového rozlišení aktiv	-35 063	-11 579
A.2.2.	Změna stavu závazků a časového rozlišení pasív	-116	-4 939
A.**	Čistý provozní peněžní tok před zdaněním a mimořádnými položkami	-22 136	-10 641
A.4.	Přijaté úroky	831	432
A.5.	Zaplacená daň z příjmů za běžnou činnost	- 2 092	-941
A.***	Čistý peněžní tok z provozní činnosti	-23 397	-11 150
B.1.	Výdaje spojené s nabytím stálých aktiv	-1 695	-133
B.***	Čistý peněžní tok z investiční činnosti	-1 695	-133
C.***	Čistý peněžní tok z finanční činnosti	0	0
F.	Čistá změna peněžních prostředků	-25 092	-11 283
R.	Konečný stav peněžních prostředků	8 733	33 825

Příloha účetní závěrky za období končící 31. prosince 2011

1. OBECNÉ ÚDAJE

1.1. Založení a charakteristika společnosti

POWER EXCHANGE CENTRAL EUROPE, a.s. (dříve Energetická burza Praha) (dále jen „Společnost“) se sídlem v Praze 1, Rybná 682/14, byla založena zakladatelskou smlouvou ze dne 8. ledna 2007.

Předmět podnikání (činnosti):

- a) obchody s komoditami s promptním dodáním;
- b) termínované obchody s komoditami – obchody s komoditními deriváty;
- c) pomocné obchody uzavírané na burze, jež souvisejí s komoditami prodávanými na burze (zejména pojistné smlouvy, smlouvy o uskladnění, smlouvy o přepravě věci a smlouvy zasílatelské).

Předmětem burzovních obchodů jsou:

- a) elektřina;
- b) indexy odvozené z cen komodit, vyjma komodit, se kterými platné právní předpisy nedovolují obchodovat z důvodu bezpečnosti a ochrany zájmů státu nebo za účelem regulace trhu komodit a ochraňování hmotných rezerv.

Vklad zakladatelů zapsaný v obchodním rejstříku je ve výši 60 000 tis. Kč.

Akcionáři:

Burza cenných papírů Praha, a.s.	vklad 20 000 tis. Kč
Centrální depozitář cenných papírů, a.s.	vklad 20 000 tis. Kč
CENTRAL COUNTERPARTY, a.s	vklad 20 000 tis. Kč

Dne 8. prosince 2008 se stala Wiener Börse AG majoritním akcionářem skupiny Burza cenných papírů Praha, a.s. (dále jen „BCPP“).

Burzovní komora Společnosti rozhodla dne 14. dubna 2009 o přeměně Společnosti změnou právní formy a k tomuto účelu byl vypracován projekt změny právní formy v souladu se zákonem č. 125/2008 Sb. o přeměnách obchodních společností a družstev. Rozhodný den změny právní formy byl stanoven na 1. července 2009.

Dne 5. května 2009 ministerstvo průmyslu a obchodu rozhodlo o schválení změny stanov a změny statutu Energetické burzy Praha.

Dne 2. července 2009 byla notářským zápisem změněna obchodní firma společnosti Energetická burza Praha na POWER EXCHANGE CENTRAL EUROPE, a.s.

Ke dni 15. července 2009 byla v obchodním rejstříku vymazána firma Energetická burza Praha a byla zapsána firma POWER EXCHANGE CENTRAL EUROPE, a.s. Společnost je vedena v obchodním rejstříku Městského soudu v Praze oddíl B, vložka 15362.

V souvislosti s obchodováním s elektrickou energií s místem dodání v Maďarsku byla založena organizační složka POWER EXCHANGE CENTRAL EUROPE, a.s., Magyarországi Fióktelepe, jejíž prostřednictvím mohou obchodníci s elektrickou energií využívat platformu Společnosti pro obchodování.

V roce 2010 bylo zahájeno obchodování na maďarské spotové aukci, které organizuje Společnost spolu s rakouskou energetickou burzou EXAA.

Počátkem října 2011 bylo zahájeno obchodování na novém obchodním systému Trayport GlovalVision, prostřednictvím jehož se obchodují futures kontrakty s fyzickým a finančním vypořádáním pro český trh spolu s kontrakty s fyzickým vypořádáním pro slovenský a maďarský trh.

V roce 2011 nenastaly žádné změny v obchodním rejstříku.

1.2. Organizační struktura

Vedoucím zaměstnancem burzy je generální sekretář.

V přímé podřízenosti generálního sekretáře jsou:

- oddělení tradingu,
- oddělení business development,
- oddělení členských otázek,
- oddělení služeb.

1.3. Statutární orgán společnosti k 31. prosinci 2011

	Pozice	Jméno
Burzovní komora	předseda	Ing. Petr Koblíček
	místopředseda	Ing. Helena Čacká
	člen	JUDr. Bohumil Havel, PhD.
Dozorčí rada	člen	Ing. Jiří Opletal
	člen	Ing. Petr Horáček
	člen	Mgr. Radan Marek

2. ÚČETNÍ POSTUPY

Základní zásady zpracování účetní závěrky

Účetní závěrka je sestavena v souladu s účetními předpisy platnými v České republice a je sestavena v historických cenách.

Údaje v této účetní závěrce jsou vyjádřeny v tisících korun českých (tis. Kč), pokud není uvedeno jinak.

2.1. Dlouhodobý hmotný majetek

Dlouhodobým hmotným majetkem se rozumí majetek, jehož doba použitelnosti je delší než jeden rok a jehož ocenění je vyšší než 40 tis. Kč v jednotlivém případě.

Nakoupený dlouhodobý hmotný majetek je vykázán v pořizovacích cenách, které zahrnují cenu pořízení a náklady s jeho pořízením související.

Technické zhodnocení dlouhodobého hmotného majetku je aktivováno. Náklady na opravy a údržbu dlouhodobého hmotného majetku se účtují přímo do nákladů.

Dlouhodobý hmotný majetek je odepisován metodou rovnoměrných odpisů na základě jeho předpokládané doby životnosti následujícím způsobem:

	Počet let
Počítačové systémy	3

Způsob tvorby opravných položek

Pokud zůstatková hodnota aktiva přesahuje jeho odhadovanou zpětně získatelnou částku, je jeho zůstatková hodnota snížena na tuto částku prostřednictvím opravné položky.

2.2. Dlouhodobý nehmotný majetek

Nehmotný majetek, jehož doba použitelnosti je delší než 1 rok a pořizovací cena převyšuje 60 tis. Kč za položku, je považován za dlouhodobý nehmotný majetek.

Nakoupený nehmotný majetek je vykázán v pořizovacích cenách, které zahrnují cenu pořízení a náklady s jeho pořízením související.

Dlouhodobý nehmotný majetek je odepisován metodou rovnoměrných odpisů na základě jeho předpokládané doby životnosti následujícím způsobem:

	Počet let
Zřizovací výdaje	5
Software	3

Způsob tvorby opravných položek

Pokud zůstatková hodnota aktiva přesahuje jeho odhadovanou zpětně získatelnou částku, je jeho zůstatková hodnota snížena na tuto částku prostřednictvím opravné položky.

2.3. Finanční majetek

Dlužné cenné papíry, které Společnost zamýšlí a je schopna držet do splatnosti, jsou klasifikovány jako cenné papíry držené do splatnosti a zahrnuté do dlouhodobého majetku, pokud jejich splatnost nenastane během 12 měsíců od data účetní závěrky.

Cenné papíry a podíly jsou při nákupu vykázány v pořizovací ceně včetně transakčních nákladů. Cenné papíry držené do splatnosti jsou následně oceňovány naběhlou hodnotou.

Pokud zůstatková hodnota cenných papírů držených do splatnosti přesahuje jejich odhadovanou zpětně získatelnou částku, pak je k těmto cenným papírům vytvořena opravná položka.

2.4. Pohledávky

Pohledávky jsou vykázány v nominální hodnotě snížené o opravnou položku k pochybným pohledávkám. Opravná položka k pohledávkám je vytvořena na základě věkové struktury pohledávek a individuálního posouzení bonity dlužníků.

2.5. Přepočtení cizích měn

Transakce prováděné v cizích měnách jsou přepočteny a zaúčtovány devizovým kurzem platným v den transakce.

Zůstatky peněžních aktiv, pohledávek a závazků vedených v cizích měnách byly přepočteny devizovým kurzem zveřejněným Českou národní bankou k rozvahovému dni. Všechny kurzové zisky a ztráty z přepočtu peněžních aktiv, pohledávek a závazků jsou účtovány do výkazu zisku a ztráty.

2.6. Rezervy

Společnost tvoří rezervy, pokud má současný závazek, je pravděpodobné, že bude na vypořádání tohoto závazku třeba vynaložit vlastní zdroje a existuje spolehlivý odhad výše závazku.

2.7. Odložená daň

Odložená daň se vykazuje u všech přechodných rozdílů mezi zůstatkovou hodnotou aktiva nebo závazku v rozvaze a jejich daňovou hodnotou. Odložená daňová pohledávka je zaúčtována, pokud je pravděpodobné, že ji bude možné daňově uplatnit v budoucnosti.

2.8. Spřízněné strany

Spřízněnými stranami Společnosti se rozumí:

- zakladatelé a osoba zakladatele ovládající, kteří přímo nebo nepřímo mohou uplatňovat podstatný nebo rozhodující vliv u Společnosti, a společnosti, kde tyto osoby mají podstatný nebo rozhodující vliv;
- členové burzovní komory a osoby blízké těmto osobám, včetně podniků, kde tito členové a osoby mají podstatný nebo rozhodující vliv.

Významné transakce se spřízněnými stranami jsou uvedeny v poznámkách v sekci 3.11.

2.9. Výnosy

Výnosy jsou zaúčtovány k datu poskytnutí služeb a jsou vykázány po odečtení slev a daně z přidané hodnoty.

2.10. Zaměstnanecké požitky

K financování státního důchodového pojištění hradí Společnost pravidelné odvody do státního rozpočtu. Společnost také poskytuje svým zaměstnancům penzijní připojištění prostřednictvím příspěvků do nezávislých penzijních fondů.

2.11. Přehled o peněžních tocích

Přehled o peněžních tocích byl sestaven nepřímou metodou. Peněžní ekvivalenty představují krátkodobý likvidní majetek, který lze snadno a pohotově převést na předem známou částku hotovosti.

2.12. Následné události

Dopad událostí, které nastaly mezi rozvahovým dnem a dnem sestavení účetní závěrky, je zachycen v účetních výkazech v případě, že tyto události poskytly doplňující informace o skutečnostech, které existovaly k rozvahovému dni.

V případě, že mezi rozvahovým dnem a dnem sestavení účetní závěrky došlo k významným událostem představujícím skutečnosti, které nastaly po rozvahovém dni, jsou důsledky těchto událostí popsány v příloze účetní závěrky, ale není o nich k rozvahovému dni účtováno.

2.13. Změna účetních metod a postupů

Společnost v roce 2011 ani 2010 nezměnila žádné účetní metody a postupy.

3. DOPLŇUJÍCÍ ÚDAJE K ROZVAZE A VÝKAZU ZISKU A ZTRÁTY

3.1. Dlouhodobý majetek

3.1.1. Dlouhodobý nehmotný majetek

(v tisících Kč)

Pořizovací cena	Stav k 31. prosinci 2010	Přírůstky	Úbytky	Stav k 31. prosinci 2011
Zřizovací výdaje	1 120	0	0	1 120
Software	423	1 568	0	1 991
Nedokončený majetek	50	0	50	0
Celkem	1 593	1 568	50	3 111

Oprávky	Stav k 31. prosinci 2010	Přírůstky	Úbytky	Stav k 31. prosinci 2011
Zřizovací výdaje	802	224	0	1 026
Software	370	305	0	675
Celkem	1 172	529	0	1 701

Zůstatková hodnota	Stav k 31. prosinci 2010	Stav k 31. prosinci 2011
Zřizovací výdaje	318	94
Software	53	1 316
Nedokončený majetek	50	0
Celkem	421	1 410

V roce 2011 bylo pořízeno a zařazeno technické zhodnocení pro web PXE ve výši 306 tis. Kč, program pro Trayport ve výši 350 tis. Kč, licenční poplatek pro Trayport ve výši 909 tis. Kč a dále licence pro datové schránky ve výši 3 tis. Kč.

3.1.2. Dlouhodobý hmotný majetek

(v tisících Kč)

Pořizovací cena	Stav k 31. prosinci 2010	Přírůstky	Úbytky	Stav k 31. prosinci 2011
Stroje a zařízení	138	176	10	304
Ostatní	0	0	0	0
Inventář	57	0	0	57
Samostatné movité věci	195	176	10	361

Oprávky	Stav k 31. prosinci 2010	Přírůstky	Úbytky	Stav k 31. prosinci 2011
Stroje a zařízení	85	57	9	131
Ostatní	0	0	0	0
Inventář	50	7	0	57
Samostatné movité věci	135	64	9	188

(v tisících Kč)

Zůstatková hodnota	Stav k 31. prosinci 2010	Stav k 31. prosinci 2011
Stroje a zařízení	53	173
Ostatní	0	0
Inventář	7	0
Samostatné movité věci	60	173

V roce 2011 byl pořízen a zařazen notebook s příslušenstvím ve výši 28 tis. Kč, server pro Trayport ve výši 131 tis. Kč a mobilní telefon ve výši 17 tis. Kč.

3.2. Krátkodobý finanční majetek

(v tisících Kč)

	Stav k 31. prosinci 2011	Stav k 31. prosinci 2010
Peníze	66	96
Běžné účty	8 667	14 228
Krátkodobé cenné papíry držené do splatnosti (depozitní směnky v Kč)	0	19 501
Krátkodobý finanční majetek celkem	8 733	33 825

3.3. Krátkodobé pohledávky

3.3.1. Pohledávky z obchodního styku

(v tisících Kč)

Rok	Kategorie	Do splatnosti	Po splatnosti	Celkem
Stav k 31. prosinci 2010	Krátkodobé	4 988	0	4 988
Stav k 31. prosinci 2011	Krátkodobé	76	0	76

Pohledávky z obchodních vztahů nejsou zajištěny.

3.3.2. Jiné pohledávky

(v tisících Kč)

	Stav k 31. prosinci 2011	Stav k 31. prosinci 2010
Pohledávka za Central Clearing Counterparty, a.s.	3 419	0
Pohledávka za Energy Clearing Counterparty, a.s.	34 222	0
Jiné pohledávky celkem	37 641	0

3.4. Časové rozlišení aktivní

(v tisících Kč)

	Stav k 31. prosinci 2011	Stav k 31. prosinci 2010
Náklady příštích období	467	179
Pojištění	137	76
Ostatní	330	103
Příjmy příštích období	52	336
Časové rozlišení celkem	519	515

3.5. Vlastní kapitál

Základní kapitál Společnosti zapsaný v obchodním rejstříku činí 60 000 tis. Kč. Tvoří jej 60 ks kmenových akcií na jméno ve jmenovité hodnotě 1 000 tis. Kč na akcii.

Zákonný rezervní fond je tvořen ve výši 5 % zisku Společnosti podle společenské smlouvy.

Návrh na rozdělení zisku společnosti za rok 2010 a přiděl do rezervního fondu byl schválen valnou hromadou dne 20. června 2011.

3.6. Rezervy

Společnost k 31. prosinci 2011 vytvořila rezervu na daň z příjmu ve výši 1 576 tis. Kč (v roce 2010 671 tis. Kč).

(v tisících Kč)

	Rezerva – daň z příjmu	Ostatní rezervy
1. ledna 2011	671	3 500
Použití rezerv 2010	-671	-3 000
Rozpuštění rezerv 2010	0	-500
Tvorba rezerv 2011	3 065	2 661
Použití zálohy na daň 2011	-1 489	0
31. prosince 2011	1 576	2 661

3.7. Závazky

3.7.1. Krátkodobé závazky

Krátkodobé závazky mají níže uvedenou strukturu:

(v tisících Kč)

Kategorie	Stav k 31. prosinci 2011	Stav k 31. prosinci 2010
Závazky z obchodního styku	1 925	2 217
Závazky ke společníkům, členům družstva a k účastníkům sdružení	0	322
Závazky k zaměstnancům	574	669
Závazky ze sociálního a zdravotního pojištění	245	343
Stát – daňové závazky	188	173
Krátkodobé přijaté zálohy	0	6
Dohadné účty pasivní	99	115
Jiné závazky	639	64
Krátkodobé závazky celkem	3 670	3 909

Veškeré závazky jsou ve lhůtě splatnosti.

3.8. Časové rozlišení pasivní

(v tisících Kč)

	Stav k 31. prosinci 2011	Stav k 31. prosinci 2010
Výdaje příštích období	15	20
Poradenské služby	0	3
Mzdová agenda	15	15
Ostatní	0	2
Výnosy příštích období – napojení PXE-předplatné	128	0
Časové rozlišení celkem	143	20

3.9. Daň z příjmů za běžnou činnost

Daňový náklad zahrnuje:

(v tisících Kč)

	2011	2010
Splatná daň – běžné období	3 065	1 612
Splatná daň – předchozí období	-68	209
Odložená daň	160	-620
Celkem daňový náklad	3 157	1 201

Odložená daň k 31. 12. 2011 je vypočtena sazbou daně ve výši 19 %.

(v tisících Kč)

	Stav k 31. prosinci 2011	Stav k 31. prosinci 2010
Odložený daňový závazek z titulu:		
Zrychlené daňové odpisy majetku	-1	0
Odložená daňová pohledávka z titulu:		
Rezervy	506	665
Čistá odložená daňová pohledávka	505	665

3.10. Výnosy z běžné činnosti podle hlavních činností

(v tisících Kč)

2011	Tuzemské	Zahraniční	Celkem
Burzovní poplatky	21 405	28 012	49 417
– jednorázový vstupní poplatek	364	1 090	1 454
– účastnický poplatek	6 384	8 001	14 385
– poplatky za transakce	4 361	5 062	9 423
– poplatky za zúčtování transakcí	4 039	5 275	9 314
– poplatky za registraci u OTE	1 859	623	2 482
– poplatky za registraci u OKTE	189	133	322
– poplatky za registraci u MAVIR	136	304	440
– poplatky za komunikační napojení	4 073	7 524	11 597
Burzovní informace	0	342	342
Ostatní služby	2	2	4
Tržby z prodeje služeb celkem	21 407	28 356	49 763

2010	Tuzemské	Zahraniční	Celkem
Burzovní poplatky	32 556	16 820	49 376
– jednorázový vstupní poplatek	1 165	1 866	3 031
– účastnický poplatek	8 901	4 583	13 484
– poplatky za transakce	7 236	2 894	10 130
– poplatky za zúčtování transakcí	6 165	2 493	8 658
– poplatky za registraci u OTE	2 386	166	2 552
– poplatky za registraci u OKTE	232	21	253
– poplatky za registraci u MAVIR	260	119	379
– poplatky za komunikační napojení	6 211	4 678	10 889
Burzovní informace	0	195	195
Ostatní služby	58	0	58
Tržby z prodeje služeb celkem	32 614	17 015	49 629

3.11. Transakce se spřízněnými osobami

3.11.1. Nákupy realizované se spřízněnými subjekty

2011 (v tisících Kč)

Subjekt	Vztah ke společnosti	Služby
Centrální depozitář cenných papírů, a.s.	zakladatel – člen skupiny BCPP	4 631
CENTRAL COUNTERPARTY, a.s.	zakladatel – člen skupiny BCPP	1 235
Burza cenných papírů Praha, a.s.	zakladatel – člen skupiny BCPP	9 151
Energy Clearing Counterparty, a.s.	člen skupiny BCPP	408
Central Clearing Counterparty, a.s.	člen skupiny BCPP	160
Celkem		15 585

2010 (v tisících Kč)

Subjekt	Vztah ke společnosti	Služby
Centrální depozitář cenných papírů, a.s.	zakladatel – člen skupiny BCPP	4 343
CENTRAL COUNTERPARTY, a.s.	zakladatel – člen skupiny BCPP	1 276
Burza cenných papírů Praha, a.s.	zakladatel – člen skupiny BCPP	10 481
Energy Clearing Counterparty, a.s.	člen skupiny BCPP	318
Central Clearing Counterparty, a.s.	člen skupiny BCPP	127
Celkem		16 545

Společnost nakupuje služby související s obchodováním na komoditní burze: od společnosti Burza cenných papírů Praha, a.s. (BCPP) služby IT, od Centrálního depozitáře cenných papírů, a.s. (CDCP) služby spojené se zúčtováním a od CENTRAL COUNTERPARTY, a.s. (CCP), Central Clearing Counterparty, a.s. (CCC) a Energy Clearing Counterparty, a.s. (EnCC) služby spojené s fyzickým vypořádáním obchodů s energií.

3.11.2. Výnosové úroky od podniků ve skupině

(v tisících Kč)

	2011	2010
Centrální depozitář cenných papírů, a.s.	986	335
CENTRAL COUNTERPARTY, a.s.	1	32
Energy Clearing Counterparty, a.s.	376	7
Central Clearing Counterparty, a.s.	65	40
Celkem	1 428	414

Všechny významné transakce se spřízněnými osobami byly uskutečněny za běžných tržních podmínek.

3.11.3. Pohledávky za podniky ve skupině

(v tisících Kč)

Pohledávky – podstatný vliv	Stav k 31. prosinci 2011	Stav k 31. prosinci 2010
CENTRAL COUNTERPARTY, a.s.	0	0
Centrální depozitář cenných papírů, a.s.	32 404	30 238
Burza cenných papírů Praha, a.s.	883	0
Pohledávky za podniky ve skupině celkem	33 287	30 238

Dlouhodobé poskytnuté zálohy	Stav k 31. prosinci 2011	Stav k 31. prosinci 2010
Central Clearing Counterparty, a.s.	2 367	2 463
Dlouhodobé poskytnuté zálohy podnikům ve skupině celkem	2 367	2 463

3.11.4. Závazky k podnikům ve skupině

(v tisících Kč)

Název společnosti	Stav k 31. prosinci 2011	Stav k 31. prosinci 2010
Centrální depozitář cenných papírů, a.s. – z obchodních vztahů	631	553
CENTRAL COUNTERPARTY, a.s. – z obchodních vztahů	113	140
Burza cenných papírů Praha, a.s. – z obchodních vztahů	670	954
Energy Clearing Counterparty, a.s. – z obchodních vztahů	39	30
Celkem krátkodobé závazky k podnikům ve skupině	1 453	1 677

3.12. Služby

(v tisících Kč)

	2011	2010
Opravy a udržování	1	0
Cestovné	501	1 392
Náklady na reprezentaci	423	465
Telefon, fax, poštovné	216	305
Nájemné	343	474
Služby spojené s nájmem od BCPP	356	313
Nájemné od BCPP	660	636
Služby od BCPP	9 151	10 481
Služby od CCP	1 235	1 276
Služby od CDCP	4 641	4 343
Služby od EnCC	408	318
Služby od CCC	160	127
Služby za připojení do obchodního systému	1 278	0
Poradenské služby	1 756	3 830
Audit	215	215
Propagace	2 601	3 342
Ostatní služby	1 510	1 894
Celkem	25 445	29 411

3.13. Ostatní provozní náklady

(v tisících Kč)

	2011	2010
Pojistné	314	325
Ostatní	783	1 633
Ostatní provozní náklady celkem	1 097	1 958

3.14. Výnosy z krátkodobého finančního majetku

(v tisících Kč)

	2011	2010
Přijaté úroky z depozitních směnek (CZ)	2	29
Přijaté úroky z depozitních směnek (EUR)	0	0
Výnosy z krátkodobého finančního majetku celkem	2	29

3.15. Výnosové úroky

(v tisících Kč)

	2011	2010
Úroky z bankovních účtů běžných	6	18
Úroky ve skupině	1 428	414
Přijaté úroky celkem	1 434	432

Úroky ve skupině jsou vyčísleny v části 3.11 Transakce se spřízněnými osobami.

3.16. Ostatní finanční výnosy

(v tisících Kč)

	2011	2010
Kurzové zisky	3 705	5 826
Celkem	3 705	5 826

3.17. Ostatní finanční náklady

(v tisících Kč)

	2011	2010
Kurzové ztráty	2 409	8 363
Odměny peněžním ústavům	52	63
Celkem	2 461	8 426

4. ZAMĚŠTNANCI, VEDENÍ SPOLEČNOSTI A STATUTÁRNÍ ORGÁNY

4.1. Osobní náklady a počet zaměstnanců

(v tisících Kč)

2011	Počet zaměstnanců	Osobní náklady celkem
Zaměstnanci	6	10 469
Celkem	6	10 469

2010	Počet zaměstnanců	Osobní náklady celkem
Zaměstnanci	7	8 898
Celkem	7	8 898

4.2. Poskytnuté půjčky, úvěry či ostatní plnění členům statutárních orgánů

V roce 2011 a 2010 obdrželi členové burzovní komory a členové řídicích orgánů následující půjčky, odměny a ostatní plnění:

(v tisících Kč)

2011	Burzovní komora	Celkem
Odměny členů statutárních orgánů	660	660
Celkem	660	660

2010	Burzovní komora	Celkem
Odměny členů statutárních orgánů	660	660
Celkem	660	660

5. ODMĚNA AUDITORSKÉ SPOLEČNOSTI

Informace o odměně auditorské společnosti KPMG Česká republika Audit, s.r.o. jsou uvedeny v příloze konsolidované účetní závěrky společnosti Burza cenných papírů Praha, a.s.

6. POTENCIÁLNÍ ZÁVAZKY

Vedení Společnosti si není vědomo žádných potenciálních závazků Společnosti k 31. prosinci 2011 ani k 31. prosinci 2010.

7. UDÁLOSTI, KTERÉ NASTALY PO DATU ÚČETNÍ ZÁVĚRKY

Po rozvahovém dni nedošlo k žádným událostem, které by měly významný dopad na účetní závěrku k 31. prosinci 2011.

V Praze 13. března 2012



Ing. Petr Koblík

předseda burzovní komory

Kontakt

POWER EXCHANGE CENTRAL EUROPE, a.s.

Rybná 14
110 05 Praha 1
Česká republika

www.pxe.cz
pxe@pse.cz

Editace a DTP práce provedla společnost English Editorial Services, s.r.o.

