

part of eex group



Výroční zpráva 2020
POWER EXCHANGE
CENTRAL EUROPE, a.s.

Obsah

1.	Profil společnosti	3
2.	Organizační struktura	5
3.	Zpráva burzovní komory o podnikatelské činnosti a o stavu majetku	6
3.1	Úvodní slovo	6
3.2	Klíčové údaje	8
3.3	Výsledky hospodaření	9
4.	Činnost v roce 2020	10
4.1	Vývoj obchodování	10
4.2	Aukce elektřiny a zemního plynu pro koncové spotřebitele (PXE Aukce)	13
5.	Seznam členů burzy	14
6.	Soukromí a burzovní dohodci, burzovní rozhodčí soud	15
7.	Činnosti, jejichž výkonem PXE pověřila třetí osobu	16
8.	Zpráva o vztazích	17
9.	Finanční část	22
9.1	Účetní závěrka	22
10.	Zpráva auditora k účetní závěrce a výroční zprávě	46
11.	Kontakty	50

1. Profil společnosti

POWER EXCHANGE CENTRAL EUROPE, a.s. (PXE), je specialistou na energetické trhy střední a východní Evropy a jakožto součást skupiny EEX Group rozvíjí produkty a služby v regionu střední a východní Evropy a nově také na Balkáně.

PXE byla založena 8. ledna 2007 (pod názvem Energetická burza Praha) a nyní je PXE součástí skupiny EEX Group, která sdružuje mezinárodní energetické a komoditní trhy spojující více než 670 účastníků obchodování z 38 zemí světa. Energetické produkty zajišťované PXE jsou obchodovány na platformě obchodního systému EEX, a účastníci obchodování EEX tak vedle přístupu k západoevropským trhům mají díky PXE přístup také k obchodování českých, slovenských, maďarských, polských, bulharských, rumunských, slovinských a srbských futures na elektrickou energii.

PXE zajišťuje také obchodování s plynem v podobě derivátových produktů s dodáním do virtuálního bodu obchodování v České republice. Obchodování probíhá na trhu PEGAS CEGH Czech Market, který je od ledna 2020 plně integrován do skupiny EEX.

Obchodování s výše uvedenými derivátovými produkty probíhá pod licencí a v obchodním systému společností EEX, fakticky jsou však příslušné segmenty trhů, na kterých jsou tyto produkty nabízeny, spravovány a obsluhovány ze strany PXE¹. Díky tomuto uspořádání mohou všichni účastníci

obchodování na burzách EEX a Powernext obchodovat produkty PXE, aniž by museli vstupovat na další burzu a takto zbytečně vynakládat náklady s tím související².

stránky
PXE...

pxe.cz

pxeaukce.cz

parc4u.cz

PXE nabízí také službu pro koncové odběratele, zejména pro firmy, obce, státní správu a obecně pro všechny větší spotřebitele. Ti získávají možnost nalezení nejvhodnějšího dodavatele elektrické energie a zemního plynu prostřednictvím elektronických aukcí za nejlepší možnou cenu, a to za zcela transparentních podmínek.

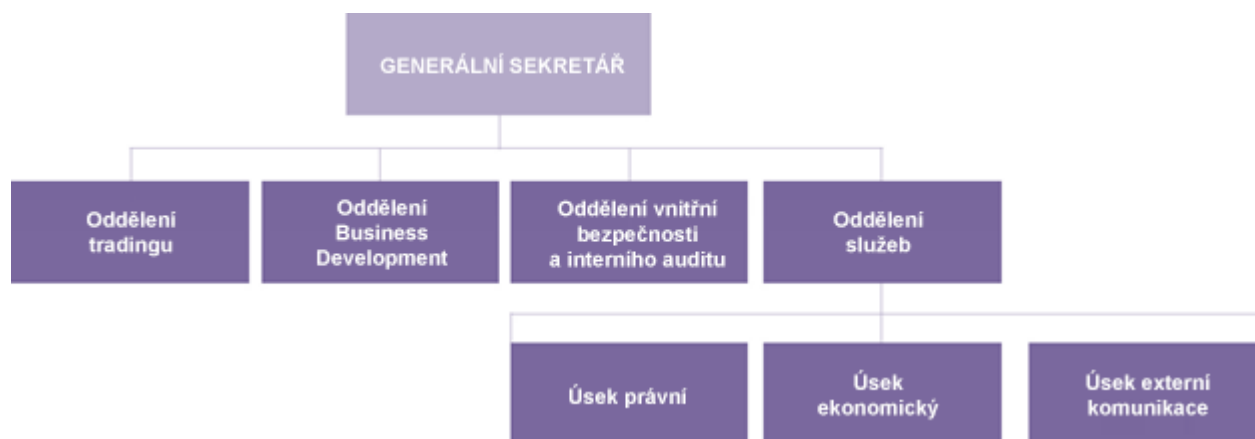
V polovině roku 2020 se PXE poprvé ve své historii zaměřila na koncové zákazníky z řad domácností a živnostníků. PXE jim nákup elektřiny a plynu zprostředkovává pomocí nového webového řešení parc4u. Aplikace nabízí zákazníkovi nejvhodnější nabídky předních českých poskytovatelů energií bez skrytých poplatků. Umožňuje také svobodně změnit dodavatele každý rok na jedno kliknutí bez nutnosti fyzické či online komunikace s energetickou společností.

¹ K zohlednění tohoto faktického stavu jsou v této výroční zprávě do objemů obchodování zahrnuty i objemy s těmito derivátovými kontrakty. Výroční zpráva k označení těchto produktů používá i nadále jejich originální název obsahující zkratku „PXE“.

² Jako kompenzaci za použití licencí shora zmíněných burz se PXE s těmito burzami dělí o výnosy generované obchodováním s produkty spravovanými PXE.

PXE nadále úzce spolupracuje se společnostmi skupiny PX, jejímiž členy jsou Burza cenných papírů Praha, a.s. (BCPP), třetinový vlastník PXE, Centrální depozitář cenných papírů, a.s. (CDCP) a Energy Clearing Counterparty, a.s. (EnCC). BCPP je největším a nejstarším organizátorem trhu s cennými papíry v České republice. CDCP mimo jiné zaujímá dominantní postavení v oblasti vypořádání obchodů s cennými papíry na českém kapitálovém trhu a vede centrální evidenci zaknihovaných cenných papírů vydaných v České republice. PXE spolupracuje také se skupinou CEESEG, jejímž členem je vedle BCPP a CDCP také Burza cenných papírů Vídeň (Wiener Börse). Organizační složku v zahraničí společnost PXE nemá.

2. Organizační struktura



3. Zpráva burzovní komory o podnikatelské činnosti a o stavu majetku

3.1 Úvodní slovo

Vážené dámy a pánové,

rok 2020 byl rokem pandemie způsobené onemocněním covid-19 a byl rokem velmi náročným. Prakticky ze dne na den muselo být podnikání společnosti POWER EXCHANGE CENTRAL EUROPE, a.s. (PXE), přesunuto do virtuálního prostředí práce z domova. Těší mě, že mohu konstatovat, že tento přesun proběhnul úspěšně a totéž se povedlo i kolegům ze společnosti European Energy Exchange AG (EEX), našeho majoritního akcionáře, na kterém jsme provozně do značné míry závislí. Díky vynaloženému úsilí PXE již čtvrtým rokem v řadě zaznamenala rekordní objemy obchodování a též i rekordní tržby. Dosaženého výsledku si vážím o to více, že byl dosažen našimi zaměstnanci v takto obtížných podmínkách.

Objem obchodování s deriváty PXE na elektrickou energii, tj. transakce uzavřené s deriváty na elektrickou energii, které jsou obchodovány ve spolupráci a pod licencí EEX, lehce převýšil hodnotu 277 TWh, což představuje téměř 50% meziroční růst. Takto dobrý výsledek opět zdaleka předčil naše veškerá původní očekávání. Objem obchodování s plynovými produkty se zvednul na 13TWh, což představuje zhruba třetinový růst, avšak tento trh považujeme za stále ještě ne plně rozvinutý.

PXE měla také úspěšný rok v oblasti poskytování služeb pro konečné spotřebitele. Počet aukcí vzrostl na 131 a celkový aukční objem přesáhl 2,7 TWh. I v této oblasti se pro PXE jedná o rekordní hodnoty a velmi nás těší ohlasy klientů, kteří považují služby PXE za nejlepší na trhu. Toto je pro nás velmi zavazující hodnocení a pro rok 2021 připravujeme další zlepšení našich služeb, o kterých se domníváme, že je zákazníci opět vysoce ocení. V roce 2020 jsme dále dokončili práce na naší mimoburzovní platformě parc4u a doufáme, že tato napomůže k doplnění komplexních služeb, které PXE v oblasti energetiky poskytuje.

PXE i v roce 2020 velmi úzce spolupracovala na provozní úrovni s oběma svými akcionáři, v obchodním systému a pod licencí regulovaného trhu EEX probíhá veškeré obchodování s velkoobchodními produkty PXE, prostředím Burzy cenných papírů Praha, a.s., poskytuje PXE nezbytné organizačně-administrativní zázemí.

PXE bude v roce 2021 i nadále pokrývat svou zodpovědnost za východoevropské klienty uvnitř skupiny EEX a naše aktivity budou zaměřeny na získávání nových klientů zejména na území Polska, Rumunska, Bulharska a dalších balkánských zemí. Po mnoha letech usilovné práce doufáme, že se nám podaří získat větší objemy obchodování s polskými produkty. Naše sesterská společnost EPEX, člen skupiny EEX, se rozhodla počátkem roku 2021 otevřít obchodování s polskými produkty spotového trhu, díky čemuž bude naše nabídka plně srovnatelná s lokální konkurencí, což by mělo napomoci k rozvoji této naší produktové oblasti.

Do roku 2021 hledíme s velkými očekáváními, ale zároveň s pokorou, neboť jsme si vědomi, že nebude vůbec lehké pokračovat v dynamickém růstu, který se nám podařilo před čtyřmi lety nastartovat. Určitě ale věříme, že se nám podaří naše služby ještě vylepšit k ještě větší spokojenosti našich klientů.

Děkuji za Váš zájem o aktivity PXE a těším se na další rozvoj evropského energetického trhu, jehož je PXE nedílnou součástí.

David Kučera

generální sekretář PXE

3.2 Klíčové údaje

	2020	2019
Počet burzovních dnů	253	253
Power Futures		
Objem obchodů (MWh)	277 807 753	186 404 150
base load	274 273 489	184 835 918
peak load	3 534 264	1 568 232
Objem obchodů (mil. EUR)	12 871	10 179
base load	12 669	10 075
peak load	202	104
Počet kontraktů (MW)	487 187	278 494
base load	478 210	274 567
peak load	8 977	3 927
Počet obchodů	53 908	32 231
base load	53 343	31 845
peak load	565	386
Gas Futures		
Objem obchodů (MWh)	3 900 843	2 553 665
base load	3 900 843	2 553 665
peak load	0	0
Objem obchodů (mil. EUR)	53	45
base load	53	45
peak load	0	0
Počet kontraktů (MW)	1 901	2 195
base load	1 901	2 195
peak load	0	0
Počet obchodů	179	130
base load	179	130
peak load	0	0
Gas Spot		
Objem obchodů (MWh)	8 967 600	7 012 237
base load	8 967 600	7 012 237
peak load	0	0
Objem obchodů (mil. EUR)	99	97
base load	99	97
peak load	0	0
Počet kontraktů (MW)	304 420	240 018
base load	304 420	240 018
peak load	0	0
Počet obchodů	6 159	4 572
base load	6 159	4 572
peak load	0	0

3.3 Výsledky hospodaření

Společnost POWER EXCHANGE CENTRAL EUROPE, a.s. (PXE), dosáhla v běžném období roku 2020 tržeb za vlastní služby ve výši 87 456 tis. Kč (2019: 68 040 tis. Kč). Jejich struktura je následující:

(v tis. Kč)	2020	2019
Poplatky za obchodování energie a související služby	61 933	39 188
Poplatky za obchodování plynu a související služby	2 815	2 183
Roční fixní poplatek EEX	9 359	9 070
Zúčtovací transakce ECC	4 890	11 052
Poplatek za aukce pro koncové zákazníky	8 459	6 539
Ostatní služby	0	8
Tržby za vlastní služby	87 456	68 040

Společnost zvýšila tržby za vlastní služby o celkovou částku 19 416 tis. Kč, tj. o 28,5 % proti minulému období. Na růstu tržeb se podílely především zvýšené objemy obchodování na trhu futures s elektrickou energií a z toho odvozené poplatky.

Společnost v běžném období roku 2020 vykázala výsledek hospodaření po zdanění ve výši 24 193 tis. Kč (2019: 16 415 tis. Kč), což je růst o 47,4 %.

Celková aktiva společnosti k 31. prosinci 2020 činila 74 862 tis. Kč (2019: 64 141 tis. Kč). Jejich struktura je následující:

(v tis. Kč)	2020	2019
Stálá aktiva (netto)	13 607	8 539
Pohledávky a ostatní oběžná aktiva (netto)	11 260	14 465
Peněžní prostředky (netto)	49 995	41 137
Celková aktiva	74 862	64 141

V běžném období valná hromada společnosti dne 10. června 2020 rozhodla o výplatě podílu na zisku ve výši 16 200 tis. Kč a zbylou část převedla do nerozděleného zisku minulých let.

Průměrný přepočtený stav zaměstnanců činil 10,6 v roce 2020 (2019: 10,5 zaměstnanců). V pracovně právních vztazích postupuje společnost v souladu se všemi platnými zákony a předpisy.

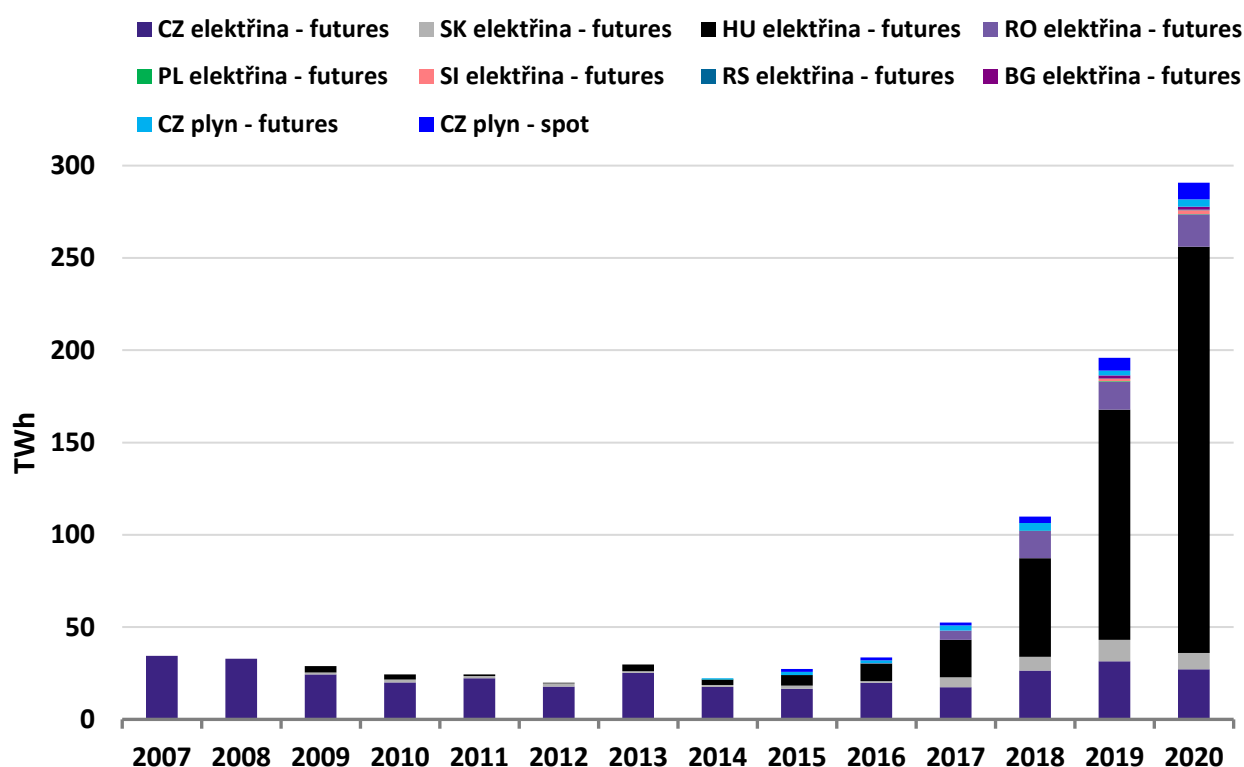
V oblasti výzkumu a vývoje společnost nevyvíjí žádnou činnost. Veškeré potřebné služby v této oblasti jsou zajišťovány v rámci Smlouvy o poskytování podpůrných služeb mezi spřízněnými osobami. Činnost společnosti je svým charakterem šetrná k životnímu prostředí, a proto v této oblasti nejsou vyvíjeny zvláštní aktivity. Společnost v roce nenabyla žádné vlastní akcie. Společnost nemá pobočku nebo jinou část obchodního závodu v zahraničí.

4. Činnost v roce 2020

4.1 Vývoj obchodování

V roce 2020 bylo na PXE zobchodováno 277,81 TWh elektrické energie a 12,87 TWh zemního plynu. V obou případech se jednalo o nejlepší výsledek za celou dobu existence PXE.

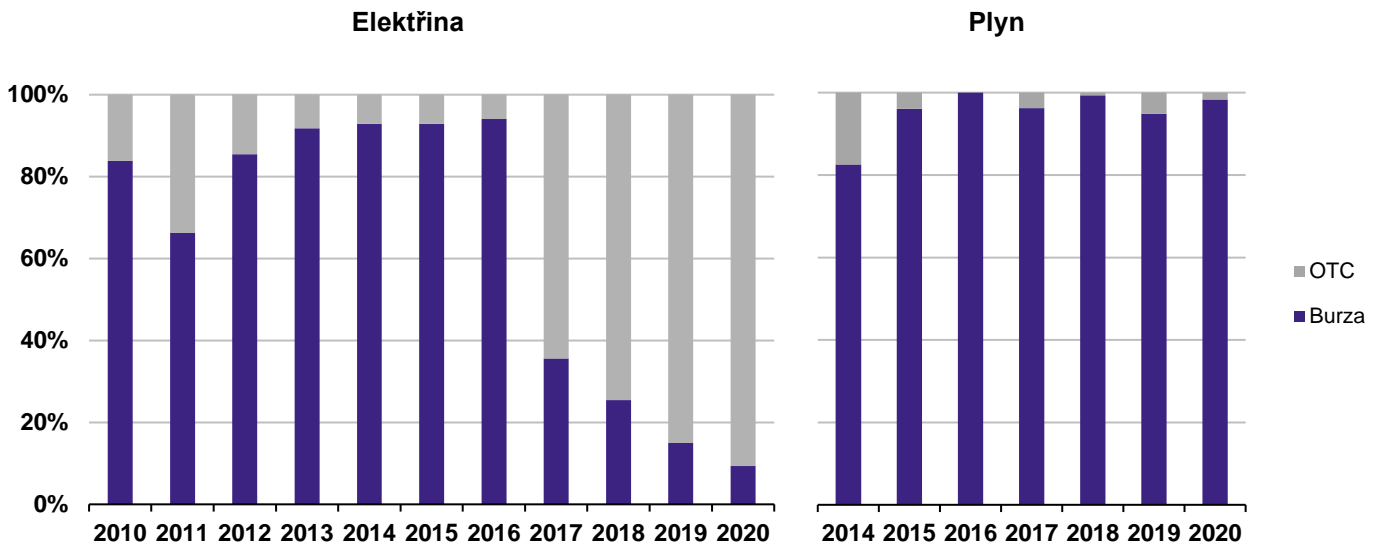
Vývoj ročních zobchodovaných objemů na jednotlivých trzích:



V roce 2020 PXE opět pokračovalo v růstu zobchodovaných objemů na platformě EEX T7. Nejvyšší objem byl zobchodován na maďarském trhu. Objemy elektrické energie na trhu futures se v Maďarsku zvýšily o 77 % na rekordní objem 220 TWh. Růst byl zaznamenán i na rumunském trhu s ročním objemem 17,5 TWh, slovinském trhu s 2,2 TWh a trhu bulharském s 1,64 TWh. České a slovenské trhy se obchodovaly bez velké změny a nepatrně ztrácely oproti roku 2019. Obchodování na srbském a polském trhu zatím probíhá na relativně nízkých objemech. Tyto trhy představují velkou příležitost pro další růst na budoucí roky. Z důvodu nedostatku bilaterálních smluv mezi účastníky nárůst objemů odpovídal především nárůstu zastoupení OTC registrovaných obchodů.

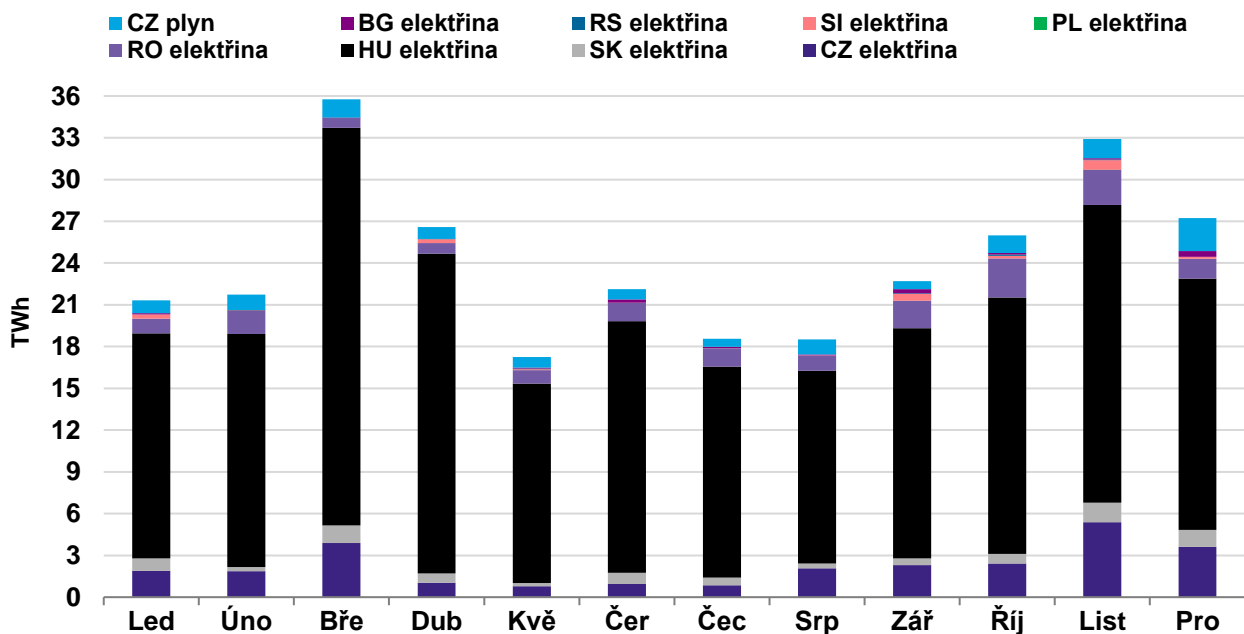
Rok 2020 byl zároveň rekordním pro spotové trhy s plynem, kde se zobchodovaný objem přiblížil k 9 TWh. Na trhu s plynovými futures se za rok 2020 zobchodovalo 3,9 TWh.

Podíl OTC registrovaných obchodů na celkovém zobchodovaném objemu:



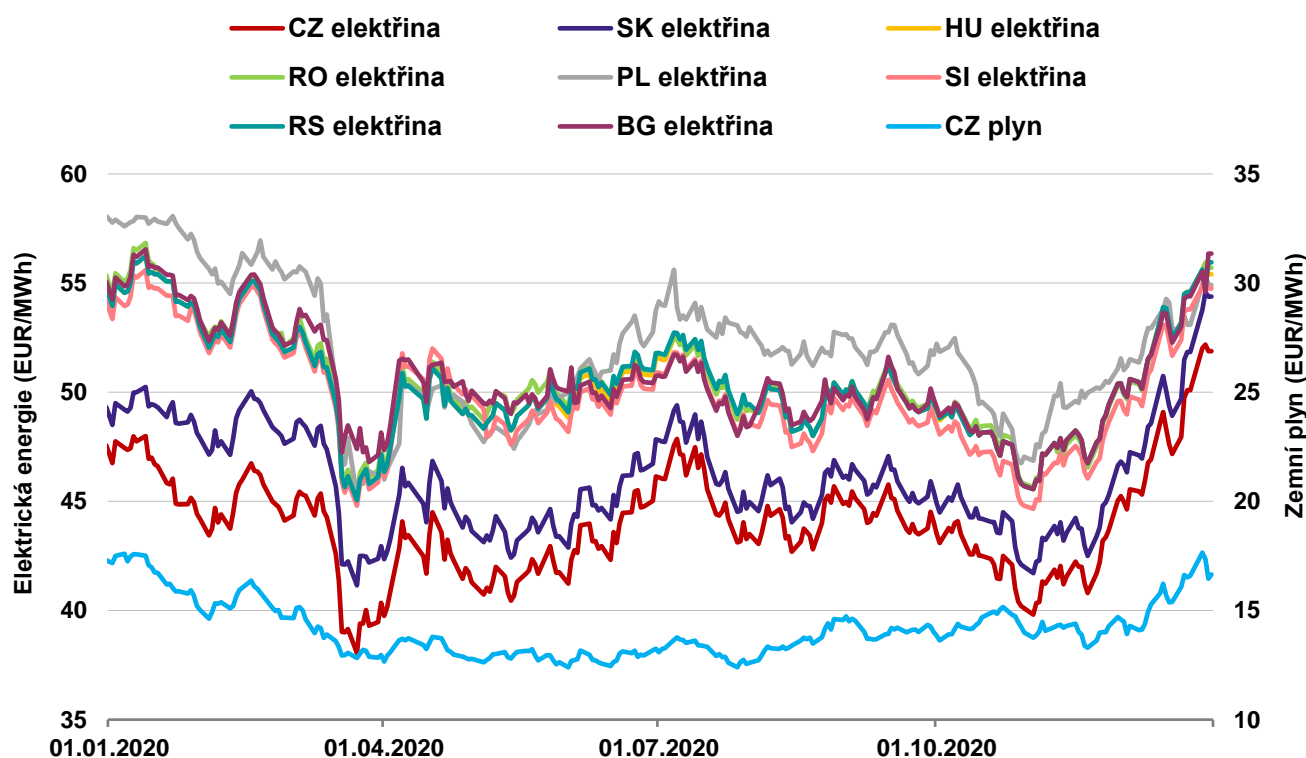
V uplynulém roce bylo dosaženo nejen ročních, ale i měsíčních rekordních objemů na trhu s maďarskými (28,55 TWh) a rumunskými (2,81 TWh) futures, stejně tak jako měsíčních rekordů na trhu s plynem (2,36 TWh). V březnu bylo dosaženo nejlepších výsledků na trhu s elektrickou energií za celou existenci burzy (34,46 TWh)

Vývoj měsíčních zobchodovaných objemů na jednotlivých trzích v roce 2020:



K nárůstu likvidity v uplynulém roce nadále přispívalo obchodování s lokálními spready. Z česko-německých spreadů byl v roce 2020 zobchodován objem 3,69 TWh, z maďarsko-německých spreadů 1,33 TWh, ze slovensko-německých spreadů 1,3 TWh a z maďarsko-slovenských 723 GWh (uvedená data nezahrnují objemy zobchodované z implikovaných cen ze spreadů a OTC registrace). V menších objemech byl obchodován i spread česko-slovenský, maďarsko-italský, maďarsko-slovenský a maďarsko-bulharský.

Vývoj ceny roční dodávky typu base load v roce 2020:



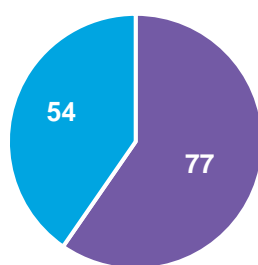
Rok 2020 byl z pohledu cenového vývoje velmi volatilní. Na začátku března se cena české elektřiny base load roční dodávka 2021 díky začátku pandemie covidu-19 propadla o více než 16 % na hodnotu 38 EUR/MWh. K prolomení klesajícího trendu primárně přispěla zpráva o vyvinutí vakcíny, na kterou trh zareagoval silným nárůstem. Dalším faktorem, který přispěl k růstu cen, jsou emisní povolenky, které pokračují v růstovém trendu již od roku 2017 a v minulém roce překonaly dosavadní cenové maximum 30 eur. Český kontrakt tak uzavřel rok 2020 s téměř 10% nárůstem.

I v případě zemního plynu jsme byli svědky značné volatility. Cena kontraktu CZVTP roční dodávka 2021, která se již na začátku roku, v porovnání s minulými lety, obchodovala na nízkých úrovních, se v první polovině 2020 propadla o téměř 28 % na hodnotu 12,4 eur/MWh. Koncem léta cena začala opět stoupat v souvislosti s oživením ekonomiky a s tím spojenou silnou poptávkou po LNG v Asii, která stabilně rostla až do konce roku. Český kontrakt tak uzavřel rok 2020 v lehké ztrátě.

4.2 Aukce elektřiny a zemního plynu pro koncové spotřebitele

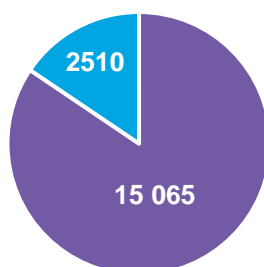
V roce 2020 proběhlo na PXE úspěšně celkem 77 aukcí elektřiny a 54 aukcí plynu pro koncové zákazníky v 84 burzovních dnech. Zobchodováno bylo celkem 2 125 289 MWh elektřiny a 575 604 MWh plynu, což představuje 15 065 odběrných míst elektřiny a 2 510 odběrných míst plynu. Odběratelé nakoupili obě komodity na rok 2021, ale významný podíl obchodů byl i na roky 2022 až 2024.

Počet aukcí:

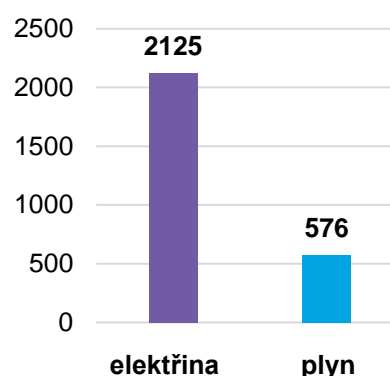


■ elektřina ■ plyn

Počet odběrných míst:



Objem v GWh:



Zadavatelé aukcí byli ve většině případů odběratelé ze státního sektoru, tj. kraje, města, ale i menší obce. Tyto subjekty prostřednictvím aukcí na PXE splňují podmínky a povinnosti týkající se výběrového řízení, který upravuje zákon o zadávání veřejných zakázek. Kromě těchto zadavatelů využilo služeb PXE i několik komerčních subjektů.

Nejvýznamnějším odběratelem roku 2020 s ohledem na celkový objem 1 609 818 MWh v aukcích elektřiny a 162 005 MWh v aukcích plynu byla Správa železnic, která využila opětovně varianty postupného nákupu, a zajistila si tak dodávku obou komodit na rok 2021. Díky postupnému nákupu může odběratel reagovat na měnící se tržní situaci a zároveň minimalizovat rizika nákupu komodit v nevhodný okamžik díky rozložení do více fixačních kroků.

V roce 2020 vstoupil na trh koncových zákazníků 1 nový dodavatel, a tím se počet dodavatelů zvýšil na celkový počet 17. Všichni dodavatelé, kteří se účastní burzovních obchodů, jsou účastníky velkoobchodního trhu a splňují veškeré podmínky dle zákona o zadávání veřejných zakázek.

V roce 2021 očekáváme dle stávajícího trendu pokračující nárůst realizovaných aukcí elektřiny a plynu. V roce 2020 se podařilo úspěšně uvést do provozu rozšířenou verzi aplikace PARC, která umožňuje sledování cen produktů velkoobchodního trhu a provádění automatické fixace ceny dodávky dle pokynů odběratele přímo v této aplikaci za online kótované velkoobchodní ceny.

5. Seznam členů burzy

Složení k 31. prosinci 2020:

- Burza cenných papírů Praha, a.s., IČ: 471 15 629, se sídlem Rybná 14/682, 110 05 Praha 1 (zakladatel, akcionář)
- European Energy Exchange AG, se sídlem Augustusplatz 9, 04109 Leipzig, Německo, společnost zapsaná pod reg. č. HRB 18409, obchodní rejstřík B místního soudu v Lipsku (člen přijatý burzovní komorou, akcionář)
- European Commodity Clearing AG, se sídlem Augustusplatz 9, 04109 Leipzig, Německo, společnost zapsaná pod reg. č. HRB 22362, obchodní rejstřík B místního soudu v Lipsku (člen přijatý burzovní komorou)
- doc. JUDr. Bohumil Havel PhD. (zástupce státu v burzovní komoře)

6. Soukromí a burzovní dohodci, burzovní rozhodčí soud

Burzovní dohodci na PXE k 31. prosinci 2020:

- Lukáš Melichar
- Jana Horová
- Tomáš Krejčí
- Jolana Slífková
- Dina Lašová
- Tomáš Otáhal

Soukromí dohodci na PXE nepůsobí a burzovní rozhodčí soud při PXE není zřízen.

7. Činnosti, jejichž výkonem PXE pověřila třetí osobu

Počínaje od 1. ledna 2016 zajišťuje pro PXE Burza cenných papírů Praha, a.s.:

- účetní služby
- poradenské a konzultační služby
- služby rozvoje, podpory a údržby IT infrastruktury
- služby řízení kanceláře
- služby PR
- další komunikační a podpůrné služby

8. Zpráva o vztazích

Zpráva o vztazích mezi ovládající a ovládanou osobou a o vztazích mezi ovládanou osobou a ostatními osobami ovládanými stejnou ovládající osobou za účetní období 2020

Burzovní komora společnosti **POWER EXCHANGE CENTRAL EUROPE, a.s.**, vyhotovuje v souladu s požadavkem § 82 zákona č. 90/2012 Sb., zákon o obchodních společnostech a družstvech (zákon o obchodních korporacích), ve znění účinném do 31. 12. 2020 (dále jen „**ZOK**“), tuto zprávu o vztazích mezi

ovládající osobou, společností **European Energy Exchange AG**, se sídlem Augustusplatz 9, 041 09 Lipsko, Německo, zapsanou v rejstříku společností vedeném u místního soudu v Lipsku pod registračním číslem HRB 18409 (dále též „**EEX**“ nebo „**ovládající osoba**“),

a

ovládanou osobou, společností **POWER EXCHANGE CENTRAL EUROPE, a.s.**, se sídlem Praha 1, Rybná 682/14, IČO 278 65 444, zapsanou v obchodním rejstříku vedeném Městským soudem v Praze, oddíl B, vložka 15362 (dále též „**ovládaná osoba**“ nebo „**PXE**“)

za účetní období roku 2020.

Mateřskou společností EEX je společnost **Deutsche Börse AG**, se sídlem ve Frankfurtu nad Mohanem. Žádné smluvní vztahy mezi PXE a mateřskou společností EEX ani plnění na jiném základě nebyla za rok 2020 burzovní komoře známa.

Zpráva také obsahuje informaci o vztazích s dalšími osobami ovládanými stejnou ovládající osobou. Těmito osobami byly:

- společnost **European Commodity Clearing AG**, se sídlem Augustusplatz 9, 04109 Lipsko, Německo (dále též „**ECC AG**“),
- společnost **European Commodity Clearing Luxembourg S.á.r.l.**, se sídlem 42, Avenue JF Kennedy, L-1855 Luxembourg, Lucemburské velkovévodství (dále též „**ECC Lux**“),
- společnost **Powernext S.A.S.**, se sídlem 5 Boulevard Montmartre, 75002 Paříž, Francie (dále též „**Powernext**“),
- společnost **PEGAS CEGH Gas Exchange Services GmbH**, se sídlem Floridsdorfer Hauptstrasse 1, 1210 Vídeň, Rakousko (dále též „**CEGH**“).

Struktura vztahů mezi výše uvedenými osobami je charakterizována výší podílu EEX ve společnostech:

- a) ECC AG, který činí 100 %. ECC AG drží dále podíl ve výši 100 % v ECC Lux,
- b) Powernext, který činí 100 %. Powernext dále drží podíl ve výši 51 % v CEGH.

Ve smyslu § 82 odst. 2 písm. b) a c) ZOK bylo **ovládání vykonáváno** prostřednictvím nakládání s podílem na hlasovacích právech představujících alespoň 66,67 % všech hlasů v obchodní korporaci (§ 75 odst. 3 ZOK).

Burzovní komoře PXE je známo, že mezi akcionáři PXE (EEX a Burza cenných papírů Praha, a.s.) byla v roce 2016 uzavřena akcionářská smlouva, která obsahuje mimo jiné dohodu o většině hlasů

potřebné pro rozhodování valné hromady PXE o jednotlivých záležitostech ovládané osoby. Burzovní komoře PXE je rovněž známo, že obsah akcionářské smlouvy (valná většina) je promítnut do stanov ovládané osoby.

Ovládanou osobu lze považovat za nezávislou a vysoce autonomní společnost s předmětem činnosti vymezeným zákonem, která je jen definičně ovládanou osobou.

Přehled jednání a smluv

Zpráva dále obsahuje,

- a) informace o tom, jaká jednání byla učiněna v účetním období 2020 na popud nebo v zájmu ovládající osoby nebo jí ovládaných osob, pokud se takovéto jednání týkalo majetku, který přesahuje 10 % vlastního kapitálu ovládané osoby zjištěné podle poslední účetní závěrky (§ 82 odst. 2 písm. d) ZOK) a
- b) přehled vzájemných smluv mezi ovládanou osobou a ovládající osobou nebo mezi osobami ovládanými (§ 82 odst. 2 písm. e) ZOK).

ad a) Valná hromada konaná dne 10. června 2020 rozhodla, mimo jiné, o schválení řádné účetní závěrky ovládané osoby za rok 2019 a návrhu na vyplacení podílu na zisku v celkové výši 16 200 tis. Kč.

Žádná další jednání ve smyslu § 82 odst. 2 písm. d) ZOK v účetním období roku 2020 učiněna nebyla.

ad b) Uzavřené smlouvy a dohody podle § 82 odst. 2 písm. e) ZOK

Vztahy mezi EEX a ovládanou osobou byly určeny následujícími smlouvami:

Datum uzavření smlouvy	Název smlouvy	Popis předmětu plnění
5. května 2015	Non-disclosure Agreement	oboustranná dohoda o zachování mlčenlivosti
1. října 2015	Letter of Intent	Záměr oboustranné strategické spolupráce mezi BCPP, PXE a EEX
20. ledna 2016	Cooperation Agreement	dohoda o podmínkách strategické spolupráce mezi stranami
15. června 2017	Cooperation Agreement 2017, ve znění dodatku č. 1 ze dne 29.7.2019	poskytování podpůrných služeb ze strany PXE pro trh EEX
30. srpna 2019	Data Processing Agreement according to Article 28 GDPR	zpracování osobních údajů v souvislosti s Cooperation Agreement 2017

Vztahy mezi ECC AG a ovládanou osobou byly určeny následujícími smlouvami:

Datum uzavření smlouvy	Název smlouvy	Popis předmětu plnění
16. února 2012	Confidentiality Agreement	oboustranná dohoda o zachování mlčenlivosti

5. dubna 2013	Agreement on placement of the branch seat in the real property, ve znění dodatku č. 1 ze dne 1. července 2013	poskytnutí sídla pro org. složku ECC AG na adrese PXE
8. prosince 2017	Agreement on Changes to the Clearing and Settlement Setup (mezi ECC AG, ECC Lux, PXE a EnCC*)	poskytování podpůrných služeb ze strany PXE, poskytování vypořádacích služeb ze strany ECC AG
5. března 2018	Agreement on Assumption of Liability	závazek PXE odškodnit ECC AG a ECC Lux v souvislosti se zachováním stávajícího způsobu nominací na plynových produktech

*EnCC se rozumí spol. Energy Clearing Counterparty, a.s., se sídlem Rybná 14/682, 110 05 Praha 1

Vztahy mezi ECC Lux a ovládanou osobou byly určeny následujícími smlouvami:

Datum uzavření smlouvy	Název smlouvy	Popis předmětu plnění
7. března 2013	Agreement on placement of the branch seat in the real property – Luxembourg, ve znění dodatku č. 1 ze dne 1. července 2013	poskytnutí sídla pro org. složku ECC Lux na adrese PXE
8. prosince 2017	Agreement on Changes to the Clearing and Settlement Setup (mezi ECC AG, ECC Lux, PXE a EnCC)	poskytování podpůrných služeb ze strany PXE, poskytování vypořádacích služeb ze strany ECC AG
5. března 2018	Agreement on Assumption of Liability	závazek PXE odškodnit ECC AG a ECC Lux v souvislosti se zachováním stávajícího způsobu nominací na plynových produktech

*EnCC se rozumí spol. Energy Clearing Counterparty, a.s., se sídlem Rybná 14/682, 110 05 Praha 1

Vztahy mezi Powernext a ovládanou osobou byly určeny následujícími smlouvami:

Datum uzavření smlouvy	Název smlouvy	Popis předmětu plnění
28. června 2017	Confidentiality Agreement	oboustranná dohoda o zachování mlčenlivosti
22. prosince 2017	Agreement	upravuje podmínky spolupráce při provozování trhu s plynem
25. června 2018	Data Processing Agreement	zpracování osobních údajů v souvislosti se smlouvou Amended and Restated Cooperation Agreement relating to Pegas CEGH Czech Gas Exchange Market

Vztahy mezi CEGH a ovládanou osobou byly určeny následujícími smlouvami:

Datum uzavření smlouvy	Název smlouvy	Popis předmětu plnění
6. prosince 2017	Amended and Restated Cooperation Agreement relating to Pegas CEGH Czech Gas Exchange Market	poskytování podpůrných služeb ze strany PXE pro PEGAS CEGH Czech Gas Market

30. října 2018	Data Processing Agreement	zpracování osobních údajů v souvislosti se smlouvou Amended and Restated Cooperation Agreement relating to Pegas CEGH Czech Gas Exchange Market
----------------	---------------------------	---

Posouzení možné újmy ovládané osoby

Představenstvo PXE prohlašuje, že ovládané osobě nevznikla z výše uvedených smluv nebo z jednání ve smyslu § 82 odst. 2 písm. d) ZOK žádná újma.

Posouzení výhod a nevýhod plynoucích ze vztahů podnikatelského seskupení

Zásadní výhody ani nevýhody z účasti v žádné skupině nevznikají, stejně jako případná rizika. Za výhodu je možno považovat možnost využití odborného zázemí skupiny či důsledky synergie skupiny na snižování nákladů.

Zpráva se připojuje k výroční zprávě podle zvláštního právního předpisu (§ 84 odst. 2 ZOK). Přezkoumání zprávy kontrolním orgánem se v souladu s § 83 odst. 3 ZOK nevyžaduje.

V Praze dne 1. března 2021



.....
Ing. Petr Koblíček
předseda burzovní komory



.....
Ing. David Kučera
prokurista

9. Finanční část

9.1 Účetní závěrka

ÚČETNÍ ZÁVĚRKA
K 31. PROSINCI 2020

Název obchodní korporace: POWER EXCHANGE CENTRAL EUROPE, a.s.
Sídlo: Praha 1, Rybná 682/14
Právní forma: akciová společnost
IČ: 278 65 444
Datum sestavení: 1. března 2021

ROZVAHA	1
VÝKAZ ZISKU A ZTRÁTY	3
PŘEHLED O ZMĚNÁCH VLASTNÍHO KAPITÁLU	4
1 OBECNÉ ÚDAJE	5
1.1 ZALOŽENÍ A CHARAKTERISTIKA OBCHODNÍ KORPORACE	5
1.2 MEZIROČNÍ ZMĚNY V OBCHODNÍM REJSTŘÍKU	5
1.3 ORGANIZAČNÍ STRUKTURA	5
1.4 BURZOVNÍ KOMORA A DOZORČÍ RADA K 31. PROSINCI 2020	6
2 ÚČETNÍ POSTUPY	7
2.1 ZÁKLADNÍ ZÁSADY ZPRACOVÁNÍ ÚČETNÍ ZÁVĚRKY	7
2.2 DLOUHODOBÝ HMTNÝ MAJETEK	7
2.3 DLOUHODOBÝ NEHMTNÝ MAJETEK	7
2.4 PENÍZE A PENĚŽNÍ EKVIVALENTY	8
2.5 PŘEPOČET CIZÍCH MĚN	8
2.6 POHLEDÁVKY A ZÁVAZKY	8
2.7 REZERVY	8
2.8 DAŇ Z PŘÍJMŮ	8
2.9 ODLOŽENÁ DAŇ.....	8
2.10 SPŘÍZNĚNÉ STRANY.....	9
2.11 VÝNOSY	9
2.12 LEASING.....	9
2.13 SKUPINOVÁ REGISTRACE DPH	9
2.14 POUŽITÍ ODHADŮ	9
2.15 UDÁLOSTI PO DATU ROZVAHOVÉHO DNE	9
2.16 ZMĚNA ÚČETNÍCH METOD A POSTUPŮ	9
3 DOPLŇUJÍCÍ ÚDAJE K ROZVAZE A VÝKAZU ZISKU A ZTRÁT	10
3.1 STÁLÁ AKTIVA	10
3.1.1 <i>Dlouhodobý nehmotný majetek</i>	10
3.1.2 <i>Dlouhodobý hmotný majetek</i>	10
3.2 NAJATÝ MAJETEK	11
3.3 KRÁTKODOBÝ FINANČNÍ MAJETEK.....	11
3.4 POHLEDÁVKY	12
3.4.1 <i>Pohledávky z obchodních vztahů</i>	12
3.4.2 <i>Věková struktura krátkodobých obchodních pohledávek</i>	12
3.4.3 <i>Stát – daňové pohledávky</i>	12
3.4.4 <i>Pohledávky k podnikům ve skupině</i>	12
3.5 ČASOVÉ ROZLIŠENÍ AKTIVNÍ	13
3.6 VLASTNÍ KAPITÁL.....	13
3.6.1 <i>Základní kapitál</i>	13
3.6.2 <i>Rozdělení zisku za rok 2019 a plánované rozdělení zisku 2020</i>	13
3.7 REZERVY	13
3.8 ZÁVAZKY	14
3.8.1 <i>Závazky z obchodních vztahů</i>	14
3.8.2 <i>Závazky ze sociálního zabezpečení a zdravotního pojištění</i>	14
3.8.3 <i>Stát – daňové závazky a dotace</i>	14
3.8.4 <i>Dohadné účty pasivní</i>	14
3.8.5 <i>Závazky k podnikům ve skupině</i>	14
3.9 ČASOVÉ ROZLIŠENÍ PASIVNÍ.....	15
3.10 ODLOŽENÁ DAŇ.....	15
3.11 DAŇ Z PŘÍJMU ZA BĚŽNOU ČINNOST	15
3.12 VÝNOSY Z BĚŽNÉ ČINNOSTI PODLE HLAVNÍCH ČINNOSTÍ	16
3.13 NÁKLADY NA SLUŽBY	16
3.14 JINÉ PROVOZNÍ NÁKLADY.....	17
3.15 FINANČNÍ VÝNOSY	17
3.16 FINANČNÍ NÁKLADY.....	17
3.17 TRANSAKCE SE SPŘÍZNĚNÝMI STRANAMI	17
3.17.1 <i>Výnosy realizované se spřízněnými subjekty</i>	17
3.17.2 <i>Náklady realizované se spřízněnými subjekty</i>	18
4 ZAMĚŠTNANCI, VEDENÍ SPOLEČNOSTI A STATUTÁRNÍ ORGÁNY	19
4.1 OSOBNÍ NÁKLADY A POČET ZAMĚŠTNANCŮ (BEZ PLNĚNÍ ČLENŮM STATUTÁRNÍM ORGÁNŮM)	19

4.2	POSKYTNUTÁ PLNĚNÍ ČLENŮM ORGÁNŮ SPOLEČNOSTI	19
5	POTENCIÁLNÍ ZÁVAZKY	19
6	UDÁLOSTI, KTERÉ NASTALY PO DATU ÚČETNÍ ZÁVĚRKY	20

ROZVAHA
v plném rozsahu

POWER EXCHANGE CENTRAL EUROPE, a.s.
IČ: 278 65 444

k datu
31.12.2020
(v tisících Kč)

Rybná 682/14
110 05 Praha 1

		31.12.2020			31.12.2019
		Brutto	Korekce	Netto	Netto
AKTIVA CELKEM	001	78 790	-3 928	74 862	64 141
B. Stálá aktiva	003	17 535	-3 928	13 607	8 539
B.I. Dlouhodobý nehmotný majetek	004	17 102	-3 558	13 544	8 474
B.I.2. Ocenitelná práva	006	17 102	-3 558	13 544	0
B.I.2.1. Software	007	17 102	-3 558	13 544	0
B.I.5. Poskytnuté zálohy na DNM a ned. DNM	011	0	0	0	8 474
B.I.5.2. Nedokončený DNM	013	0	0	0	8 474
B.II. Dlouhodobý hmotný majetek	014	433	-370	63	65
B.II.2. Hmotné movité věci a jejich soubory	018	433	-370	63	65
C. Oběžná aktiva	037	60 897	0	60 897	55 146
C.II. Pohledávky	046	10 902	0	10 902	14 009
C.II.1. Dlouhodobé pohledávky	047	30	0	30	29
C.II.1.5. Pohledávky – ostatní	052	30	0	30	29
C.II.1.5.2. Dlouhodobé poskytnuté zálohy	054	30	0	30	29
C.II.2. Krátkodobé pohledávky	057	10 872	0	10 872	13 980
C.II.2.1. Pohledávky z obchodních vztahů	058	182	0	182	6 106
C.II.2.4. Pohledávky – ostatní	061	10 690	0	10 690	7 874
C.II.2.4.1. Pohledávky za společníky	062	499	0	499	111
C.II.2.4.3. Stát – daňové pohledávky	064	306	0	306	62
C.II.2.4.5. Dohadné účty aktivní	066	9 885	0	9 885	7 696
C.II.2.4.6. Jiné pohledávky	067	0	0	0	5
C.IV. Peněžní prostředky	075	49 995	0	49 995	41 137
C.IV.1. Peněžní prostředky v pokladně	076	21	0	21	10
C.IV.2. Peněžní prostředky na účtech	077	49 974	0	49 974	41 127
D. Časové rozlišení aktiv	078	358	0	358	456
D.1. Náklady příštích období	079	358	0	358	456

		31.12.2020	31.12.2019
PASIVA CELKEM	082	74 862	64 141
A. Vlastní kapitál	083	58 732	50 739
A.I. Základní kapitál	084	30 000	30 000
A.I.1. Základní kapitál	085	30 000	30 000
A.IV. Výsledek hospodaření minulých let (+/-)	099	4 539	4 324
A.IV.1. Nerozdělený zisk nebo neuhrazená ztráta minulých let (+/-)	100	4 539	4 324
A.V. Výsledek hospodaření běžného účetního období (+/-)	102	24 193	16 415
B.+ C. Cizí zdroje	104	15 641	13 133
B. Rezervy	105	2 202	1 520
B.2. Rezerva na daň z příjmů	107	1 559	1 520
B.4. Ostatní rezervy	109	643	0
C. Závazky	110	13 439	11 613
C.I. Dlouhodobé závazky	111	113	0
C.I.8. Odložený daňový závazek	121	113	0
C.II. Krátkodobé závazky	126	13 326	11 613
C.II.4. Závazky z obchodních vztahů	132	2 887	1 519
C.II.8. Závazky ostatní	136	10 439	10 094
C.II.8.3. Závazky k zaměstnancům	139	6 030	5 383
C.II.8.4. Závazky ze sociálního zabezpečení a zdr. pojištění	140	2 231	1 978
C.II.8.5. Stát – daňové závazky a dotace	141	2 042	1 791
C.II.8.6. Dohadné účty pasivní	142	42	606
C.II.8.7. Jiné závazky	143	94	335
D. Časové rozlišení pasiv	147	489	269
D.1. Výdaje příštích období	148	489	269

VÝKAZ ZISKU A ZTRÁTY
v druhovém členění

POWER EXCHANGE CENTRAL EUROPE, a.s.
IČ: 278 65 444

období končící k
31.12.2020
(v tisících Kč)

Rybná 682/14
110 05 Praha 1

		Období do 31.12.2020	Období do 31.12.2019
I. Tržby z prodeje výrobků a služeb	001	87 456	68 040
A. Výkonová spotřeba	003	28 672	22 329
A.2. Spotřeba materiálu a energie	005	337	243
A.3. Služby	006	28 335	22 086
D. Osobní náklady	009	24 610	22 349
D.1. Mzdové náklady	010	19 229	17 494
D.2. Náklady na sociální zabezpečení, zdravotní pojištění a ostatní náklady	011	5 381	4 855
D.2.1. Náklady na sociální zabezpečení a zdravotní pojištění	012	4 814	4 383
D.2.2. Ostatní náklady	013	567	472
E. Úpravy hodnot v provozní oblasti	014	1 852	431
E.1. Úpravy hodnot dlouhodobého nehmotného a hmotného majetku	015	1 852	431
E.1.1. Úpravy hodnot dlouhodobého nehm. a hmotného majetku – trvalé	016	1 852	431
III. Ostatní provozní výnosy	020	196	195
III.3. Jiné provozní výnosy	023	196	195
F. Ostatní provozní náklady	024	2 318	1 783
F.3. Daně a poplatky	027	89	30
F.4. Rezervy v provozní oblasti a komplexní náklady příštích období	028	643	0
F.5. Jiné provozní náklady	029	1 586	1 753
* Provozní výsledek hospodaření	030	30 200	21 343
VI. Výnosové úroky a podobné výnosy	039	80	266
VI.1. Výnosové úroky a podobné výnosy – ovládaná nebo ovládající osoba	040	80	266
VII. Ostatní finanční výnosy	046	1 228	84
K. Ostatní finanční náklady	047	1 113	521
* Finanční výsledek hospodaření	048	195	-171
** Výsledek hospodaření před zdaněním	049	30 395	21 172
L. Daň z příjmu	050	6 202	4 757
L.1. Daň z příjmů splatná	051	6 089	4 757
L.2. Daň z příjmů odložená	052	113	0
** Výsledek hospodaření po zdanění	053	24 193	16 415
*** Výsledek hospodaření za účetní období (+/-)	055	24 193	16 415
Čistý obrat za účetní období	056	88 960	68 585

PŘEHLED O ZMĚNÁCH VLASTNÍHO KAPITÁLU

POWER EXCHANGE CENTRAL EUROPE, a.s.
IČ: 278 65 444k datu
31.12.2020
(v tisících Kč)Rybná 682/14
110 05 Praha 1

	Základní kapitál	Fondy ze zisku	Nerozdělený zisk minulých let	VH běžného účetního období	Vlastní kapitál celkem
Stav k 31.12.2018	30 000	0	4 305	17 719	52 024
Rozdělení výsledku hospodaření	0	0	0	0	0
Výplata podílu na zisku	0	0	19	-17 719	-17 700
Výsledek hospodaření za běžné období	0	0	0	16 415	16 415
Stav k 31.12.2019	30 000	0	4 324	16 415	50 739
Rozdělení výsledku hospodaření	0	0	0	0	0
Výplata podílu na zisku	0	0	215	-16 415	-16 200
Výsledek hospodaření za běžné období	0	0	0	24 193	24 193
Stav k 31.12.2020	30 000	0	4 539	24 193	58 732

1 OBECNÉ ÚDAJE

1.1 Založení a charakteristika obchodní korporace

POWER EXCHANGE CENTRAL EUROPE, a.s. (dále „Společnost“ či „PXE“) se sídlem v Praze 1, Rybná 682/14, byla založena zakladatelskou smlouvou ze dne 8. ledna 2007. Společnost byla zapsána do obchodního rejstříku 5. března 2007.

Předmět podnikání (činnosti):

- a) obchody s komoditami s promptním dodáním;
- b) termínované obchody s komoditami – obchody s komoditními deriváty;
- c) pomocné obchody uzavírané na burze, jež souvisejí s komoditami prodávanými na burze (zejména pojistné smlouvy, smlouvy o uskladnění, smlouvy o přepravě věci a smlouvy zasílatelské);
- d) poradenská a konzultační činnost, zpracování odborných posudků a studií v oblasti obchodování s komoditami nebo komoditními deriváty;
- e) zprostředkování obchodu a služeb v oblasti obchodování s komoditami nebo komoditními deriváty.

Předmětem burzovních obchodů jsou:

- a) elektřina;
- b) plyn;
- c) indexy odvozené z cen komodit, vyjma komodit, se kterými platné právní předpisy nedovolují obchodovat z důvodu bezpečnosti a ochrany zájmů státu nebo za účelem regulace trhu komodit a ochraňování hmotných rezerv.

Základní kapitál

Základní kapitál zapsaný v obchodním rejstříku k 31. prosinci 2020 je ve výši 30 000 tis. Kč (2019: 30 000 tis. Kč) a tvoří jej 60 ks kmenových akcií na jméno v zaknihované podobě ve jmenovité hodnotě 500 tis. Kč. Akcie jsou převoditelné se souhlasem představenstva.

Akcionáři:

Burza cenných papírů Praha, a.s. (dále „BCPP“)	vklad 10 000 tis. Kč
European Energy Exchange AG (dále „EEX“)	vklad 20 000 tis. Kč

1.2 Meziroční změny v obchodním rejstříku

V roce 2020 byla zaznamenána změna v obchodním rejstříku ve smyslu znovuzvolení předsedy Dozorčí rady.

1.3 Organizační struktura

Vedoucím zaměstnancem burzy je generální sekretář.

V přímé podřízenosti generálního sekretáře jsou:

- oddělení tradingu,
- oddělení business development,
- oddělení vnitřní bezpečnosti a interního auditu,
- oddělení služeb.

1.4 Burzovní komora a dozorčí rada k 31. prosinci 2020

	Funkce	Jméno
Burzovní komora	předseda	Ing. Petr Kobic
	člen	Doc. JUDr. Bohumil Havel, PhD.
	člen	Steffen Köhler
Dozorčí rada	předseda	Mgr. Radan Marek, LL.M
	člen	Timothy Greenwood
	člen	Steffen Riediger
	člen	Dina Lašová

Společnost zastupují vždy společně alespoň dva členové burzovní komory.

2 ÚČETNÍ POSTUPY

2.1 Základní zásady zpracování účetní závěrky

Účetní závěrka byla připravena na základě účetnictví vedeného v souladu se zákonem o účetnictví a příslušnými nařízeními a vyhláškami platnými v České republice.

Tato účetní závěrka je připravena v souladu s vyhláškou MF ČR č. 500/2002 Sb., kterou se provádějí některá ustanovení zákona č. 563/1991 Sb., o účetnictví, ve znění pozdějších předpisů, pro účetní jednotky, které jsou podnikateli účtujícími v soustavě podvojného účetnictví.

Údaje v této účetní závěrce jsou vyjádřeny v tisících korun českých (tis. Kč), pokud není uvedeno jinak.

Tato účetní závěrka není konsolidovaná.

Konsolidovanou účetní závěrku nejvyšší skupiny účetních jednotek, ke které Společnost jako konsolidovaná účetní jednotka patří, sestavuje Burza cenných papírů Praha, a.s. se sídlem Rybná 14/682, Praha 1. Tuto konsolidovanou účetní závěrku je možné získat v sídle konsolidující společnosti. Burza cenných papírů Praha, a.s. konsoliduje PXE metodou ekvivalence.

Konsolidovanou účetní závěrku nejvyšší skupiny účetních jednotek, ke které Společnost jako konsolidovaná účetní jednotka patří, sestavuje European Energy Exchange AG, se sídlem Augustusplatz 9, 04109 Leipzig, Německo. Tuto konsolidovanou účetní závěrku je možné získat v sídle konsolidující společnosti. European Energy Exchange AG konsoliduje PXE plnou metodou.

Konsolidovanou účetní závěrku nejširší skupiny účetních jednotek, ke které Společnost jako konsolidovaná účetní jednotka patří, sestavuje Deutsche Börse AG, se sídlem Mergenthalerallee 61, 65760 Eschborn, Německo. Tuto konsolidovanou účetní závěrku je možné získat v sídle konsolidující společnosti.

2.2 Dlouhodobý hmotný majetek

Hmotný majetek, jehož doba použitelnosti je delší než 1 rok a pořizovací cena převyšuje 30 tis. Kč za položku, je považován za dlouhodobý hmotný majetek.

Nakoupený dlouhodobý hmotný majetek je vykázán v pořizovacích cenách, které zahrnují cenu pořízení a náklady s jeho pořízením související.

Hmotný majetek, jehož doba použitelnosti je delší než 1 rok a pořizovací cena nepřevyšuje 30 tis. Kč za položku, není vykazován v rozvaze, je účtován do nákladů v roce jeho pořízení a je veden v operativní evidenci.

Dlouhodobý hmotný majetek je odepisován metodou rovnoměrných odpisů na základě jeho předpokládané doby životnosti následujícím způsobem:

Kategorie majetku	Účetní odpis
Výpočetní technika	3 roky
Drobný hmotný majetek	2-3 roky

Způsob tvorby opravných položek

Pokud zůstatková hodnota aktiva přesahuje jeho odhadovanou zpětně získatelnou částku, je jeho zůstatková hodnota snížena na tuto částku prostřednictvím opravné položky.

Náklady na opravy a údržbu dlouhodobého hmotného majetku se účtují přímo do nákladů. Technické zhodnocení dlouhodobého hmotného majetku je aktivováno.

2.3 Dlouhodobý nehmotný majetek

Nehmotný majetek, jehož doba použitelnosti je delší než 1 rok a pořizovací cena převyšuje 40 tis. Kč za položku, je považován za dlouhodobý nehmotný majetek.

Nakoupený nehmotný majetek je vykázán v pořizovacích cenách, které zahrnují cenu pořízení a náklady s jeho pořízením související.

Nehmotný majetek, jehož doba použitelnosti je delší než 1 rok a pořizovací cena nepřevyšuje 40 tis. Kč za položku, není vykazován v rozvaze, je účtován do nákladů v roce jeho pořízení a je veden v operativní evidenci.

Dlouhodobý nehmotný majetek je odepisován metodou rovnoměrných odpisů na základě jeho předpokládané doby životnosti následujícím způsobem:

Kategorie majetku	Účetní odpis
Software	3-5 let
Zřizovací výdaje	3 roky

Způsob tvorby opravných položek

Pokud zůstatková hodnota aktiva přesahuje jeho odhadovanou zpětně získatelnou částku, je jeho zůstatková hodnota snížena na tuto částku prostřednictvím opravné položky.

2.4 Peníze a peněžní ekvivalenty

Peněžní prostředky jsou peníze v hotovosti včetně cenin a peněžních prostředků na účtu včetně přečerpání běžného nebo kontokorentního účtu.

Peněžními ekvivalenty se rozumí krátkodobý likvidní finanční majetek, který je snadno a pohotově směnitelný za předem známou částku peněžních prostředků a u kterého se nepředpokládají významné změny hodnoty v čase. Za peněžní ekvivalenty jsou považovány peněžní úločky s nejvýše tříměsíční výpovědní lhůtou a likvidní cenné papíry k obchodování na veřejném trhu.

2.5 Přepočtení cizích měn

Transakce prováděné v cizích měnách jsou přepočteny a zaúčtovány devizovým kurzem vyhlášeným Českou národní bankou v den transakce.

Zůstatky peněžních aktiv, pohledávek a závazků vedených v cizích měnách byly přepočteny devizovým kurzem zveřejněným Českou národní bankou k rozvahovému dni. Všechny kurzové zisky a ztráty z přepočtu peněžních aktiv, pohledávek a závazků jsou účtovány do výkazu zisku a ztráty.

2.6 Pohledávky a závazky

Pohledávky jsou vykázány v nominální hodnotě snížené o opravnou položku k pochybným pohledávkám. Opravná položka k pohledávkám je vytvořena na základě věkové struktury pohledávek a individuálního posouzení bonity dlužníků.

Společnost klasifikuje část dlouhodobých závazků, bankovních úvěrů a finančních výpomocí, jejichž doba splatnosti je kratší než jeden rok vzhledem k rozvahovému dni, jako krátkodobé.

2.7 Rezervy

Společnost tvoří rezervy, pokud má současný závazek, je pravděpodobné, že bude na vypořádání tohoto závazku třeba vynaložit vlastní zdroje a existuje spolehlivý odhad výše závazku.

2.8 Daň z příjmů

Daň z příjmů za dané období se skládá ze splatné daně a ze změny stavu v odložené dani. Splatná daň zahrnuje odhad daně vypočtený z daňového základu s použitím daňové sazby platné v první den účetního období a veškeré doměrky a vratky za minulá období. V rozvaze je rezerva na daň z příjmů snížena o zaplacené zálohy na daň z příjmů, případná výsledná pohledávka je vykázána v položce Stát - daňové pohledávky.

2.9 Odložená daň

Odložená daň se vykazuje u všech přechodných rozdílů mezi zůstatkovou hodnotou aktiva nebo závazku v rozvaze a jejich daňovou hodnotou. Odložená daňová pohledávka je zaúčtována, pokud je pravděpodobné, že ji bude možné daňově uplatnit v budoucnosti.

2.10 Spřízněné strany

Spřízněnými stranami Společnosti se rozumí:

- zakladatelé a osoba zakladatele ovládající, kteří přímo nebo nepřímo mohou uplatňovat podstatný nebo rozhodující vliv u Společnosti, a společnosti, kde tyto osoby mají podstatný nebo rozhodující vliv;
- členové burzovní komory a osoby blízké těmto osobám, včetně podniků, kde tito členové a osoby mají podstatný nebo rozhodující vliv.

Významné transakce se spřízněnými stranami jsou uvedeny v poznámkách v sekci 3.4.4, 3.8.5 a 3.17.

2.11 Výnosy

Výnosy jsou zaúčtovány k datu poskytnutí služeb a jsou vykázány po odečtení slev a daně z přidané hodnoty.

2.12 Leasing

Společnost užívá majetek pořízený formou operativního pronájmu. Pořizovací cena majetku získaného formou operativního leasingu není aktivována do dlouhodobého majetku. Leasingové splátky jsou účtovány do nákladů rovnoměrně po celou dobu trvání leasingu.

2.13 Skupinová registrace DPH

Společnost je členem skupiny pro účely daně z přidané hodnoty podle zákona č. 235/2004 Sb., v platném znění. Skupinu vytvořily s účinností od 1. ledna 2009 společnosti Burza cenných papírů Praha, a.s., POWER EXCHANGE CENTRAL EUROPE, a.s. a Centrální depozitář cenných papírů, a.s. (dále „CDCP“). Společnost Energy Clearing Counterparty, a.s. se stala součástí skupiny k 1. lednu 2011. Společnosti, které jsou součástí skupiny, mají jediné a společné daňové identifikační číslo.

K 1. lednu 2020 Skupina používala zálohový koeficient 87 % (k 1. lednu 2019: 100 %). Tímto koeficientem nárokovala Skupina celý rok 2020 odpočet u plnění na vstupu. V přiznání k DPH za měsíc prosinec 2020 byl vypočten vypořádací koeficient pro rok 2020, který činí 88 % a je zároveň zálohovým koeficientem pro rok 2021. Společnost v roce 2020 neměla plnění, která podléhají osvobození bez nároku na odpočet.

Přiznání k DPH podává za Skupinu její zastupující člen, tj. BCPP. Ostatní členové Skupiny účtují o na ně připadající části vlastní daňové povinnosti, resp. nadměrného odpočtu a ve svém účetnictví evidují závazek, resp. pohledávku za BCPP.

2.14 Použití odhadů

Sestavení účetní závěrky vyžaduje použití odhadů a předpokladů, jež mají vliv na vykazované hodnoty majetku a závazků k datu účetní závěrky a na vykazovanou výši výnosů a nákladů za účetní období. Vedení společnosti je přesvědčeno, že použité odhady a předpoklady se nebudou významným způsobem lišit od skutečných hodnot v následných účetních obdobích.

2.15 Události po datu rozvahového dne

Dopad událostí, které nastaly mezi rozvahovým dnem a dnem sestavení účetní závěrky, je zachycen v účetních výkazech v případě, že tyto události poskytly doplňující informace o skutečnostech, které existovaly k rozvahovému dni.

V případě, že mezi rozvahovým dnem a dnem sestavení účetní závěrky došlo k významným událostem představujícím skutečnosti, které nastaly po rozvahovém dni, jsou důsledky těchto událostí popsány v příloze účetní závěrky, ale není o nich k rozvahovému dni účtováno.

2.16 Změna účetních metod a postupů

Společnost v roce 2020 ani 2019 neměnila účetní metody a postupy.

3 DOPLŇUJÍCÍ ÚDAJE K ROZVAZE A VÝKAZU ZISKU A ZTRÁT

3.1 Stálá aktiva

3.1.1 Dlouhodobý nehmotný majetek

(údaje v tis. Kč)

Pořizovací cena	Software	Nedokončený nehm. majetek	Celkem
Stav k 1. lednu 2019	3 076	0	3 076
Přírůstky	0	8 474	8 474
Úbytky	-1 299	0	-1 299
Stav k 31. prosinci 2019	1 777	8 474	10 251
Přírůstky	15 325	6 851	22 176
Úbytky	0	-15 325	-15 325
Stav k 31. prosinci 2020	17 102	0	17 102

Přírůstky software v roce 2020 představují kapitalizované náklady na vývoj aplikace PARC4U.

(údaje v tis. Kč)

Oprávy	Software	Nedokončený nehm. majetek	Celkem
Stav k 1. lednu 2019	2 717	0	2 717
Přírůstky	359	0	359
Úbytky	-1 299	0	-1 299
Stav k 31. prosinci 2019	1 777	0	1 777
Přírůstky	1 781	0	1 781
Úbytky	0	0	0
Stav k 31. prosinci 2020	3 558	0	3 558

(údaje v tis. Kč)

Zůstatková hodnota	Software	Nedokončený nehm. majetek	Celkem
Stav k 1. lednu 2019	359	0	359
Stav k 31. prosinci 2019	0	8 474	8 474
Stav k 31. prosinci 2020	13 544	0	13 544

Odpisy dlouhodobého nehmotného majetku zaúčtované do nákladů činily:

(údaje v tis. Kč)

	Odpisy
2020	1 781
2019	359

3.1.2 Dlouhodobý hmotný majetek

(údaje v tis. Kč)

Pořizovací cena	Výpočetní technika	Drobný hmotný majetek	Celkem
Stav k 1. lednu 2019	201	295	496
Přírůstky	0	0	0
Úbytky	-131	0	-131
Stav k 31. prosinci 2019	70	295	365
Přírůstky	68	0	68
Úbytky	0	0	0
Stav k 31. prosinci 2020	138	295	433

(údaje v tis. Kč)

Oprávy	Výpočetní technika	Drobný hmotný majetek	Celkem
Stav k 1. lednu 2019	201	158	359
Přírůstky	0	72	72
Úbytky	-131	0	-131
Stav k 31. prosinci 2019	70	230	300
Přírůstky	10	60	70
Úbytky	0	0	0
Stav k 31. prosinci 2020	80	290	370

(údaje v tis. Kč)

Zůstatková hodnota	Výpočetní technika	Drobný hmotný majetek	Celkem
Stav k 1. lednu 2019	0	137	137
Stav k 31. prosinci 2019	0	65	65
Stav k 31. prosinci 2020	58	5	63

Odpisy dlouhodobého hmotného majetku zaúčtované do nákladů činily:

(údaje v tis. Kč)

	Odpisy
2020	70
2019	72

3.2 Najatý majetek

Společnost má k 31. prosinci 2020 uzavřeny smlouvy o operativním pronájmu osobního vozidla a pronájmu kancelářských prostor. Celková hodnota splátek nájmu vč. operativního leasingu zaplacených v roce 2020 bez DPH činila 1 826 tis. Kč (2019: 1 516 tis. Kč).

Společnost má z operativního leasingu a nájmu následující smluvní závazky:

(údaje v tis. Kč)

	Stav k 31. prosinci 2020	Stav k 31. prosinci 2019
Do 1 roku	1 693	1 636
1 – 5 let	3 370	4 772
Nad 5 let	0	140
Celkem	5 063	6 548

3.3 Krátkodobý finanční majetek

(údaje v tis. Kč)

Krátkodobý finanční majetek	Stav k 31. prosinci 2020	Stav k 31. prosinci 2019
Peníze, z toho:	21	10
- pokladna	21	10
Účty v bankách	49 974	41 127
Krátkodobý finanční majetek celkem	49 995	41 137

3.4 Pohledávky

3.4.1 Pohledávky z obchodních vztahů

(údaje v tis. Kč)

	Stav k 31. prosinci 2020	Stav k 31. prosinci 2019
Krátkodobé		
- odběratelé	182	6 106
Pohledávky z obchodních vztahů celkem	182	6 106

Společnost neeviduje k 31. prosinci 2020 (k 31. prosinci 2019: 97 tis. Kč) žádné pohledávky z obchodních vztahů po splatnosti, z toho důvodu netvoří ani žádné opravné položky (2019: 0 tis. Kč).

3.4.2 Věková struktura krátkodobých obchodních pohledávek

(údaje v tis. Kč)

Rok	Kategorie	Do splatnosti	Počet dní po splatnosti					Celkem pohledávky
			1 - 90	91 - 180	181 - 365	1 - 2 roky	2 roky >	
2020	Krátkodobé	182	0	0	0	0	0	182
	Opravné položky	0	0	0	0	0	0	0
	Celkem	182	0	0	0	0	0	182
2019	Krátkodobé	6 009	97	0	0	0	0	6 106
	Opravné položky	0	0	0	0	0	0	0
	Celkem	6 009	97	0	0	0	0	6 106

3.4.3 Stát – daňové pohledávky

(údaje v tis. Kč)

	Stav k 31. prosinci 2020	Stav k 31. prosinci 2019
DPH	306	62
Daňové pohledávky celkem	306	62

3.4.4 Pohledávky k podnikům ve skupině

(údaje v tis. Kč)

Název společnosti	Stav k 31. prosinci 2020	Stav k 31. prosinci 2019
Pohledávky z obchodních vztahů		
European Energy Exchange AG	0	5 432
EEX CEGH Gas Exchange Services GmbH	180	179
Celkem	180	5 611

Pohledávky z obchodních vztahů představují poplatky za podpůrné služby spojené s clearingem účastníků obchodování a z obchodování s elektřinou a plynem.

(údaje v tis. Kč)

Název společnosti	Stav k 31. prosinci 2020	Stav k 31. prosinci 2019
Pohledávky ke společníkům		
Burza cenných papírů Praha, a.s.	499	111
Celkem	499	111

Pohledávky za společnosti jsou tvořeny pohledávkou z titulu DPH.

(údaje v tis. Kč)		
Název společnosti	Stav k 31. prosinci 2020	Stav k 31. prosinci 2019
Dohadné účty aktivní		
Burza cenných papírů Praha, a.s.	20	20
European Energy Excgange AG	7 033	4 294
European Commodity Clearing AG	0	1 143
EEX CEGH Gas Exchange Services GmbH	2 832	2 239
Celkem	9 885	7 696

Společnost eviduje dohad na výnosy za měsíční podpůrné služby související s obchodováním komoditních derivátů na platformě EEX T7 a za obchodování s plynem na platformě Powernext.

3.5 Časové rozlišení aktiv

(údaje v tis. Kč)		
Název společnosti	Stav k 31. prosinci 2020	Stav k 31. prosinci 2019
Náklady příštích období	358	456
Nájemné BCPP	209	258
IT	31	67
Pojištění	62	73
Ostatní	56	58
Časové rozlišení celkem	358	456

3.6 Vlastní kapitál

3.6.1 Základní kapitál

Základní kapitál Společnosti zapsaný v obchodním rejstříku činí 30 000 tis. Kč (2019: 30 000 tis. Kč). Tvoří jej 60 ks kmenových akcií na jméno ve jmenovité hodnotě 500 tis. Kč na akcii (2019: 60 ks kmenových akcií na jméno ve jmenovité hodnotě 500 tis. Kč na akcii).

3.6.2 Rozdělení zisku za rok 2019 a plánované rozdělení zisku 2020

Návrh na rozdělení zisku Společnosti za rok 2019 byl schválen valnou hromadou dne 10. dubna 2020. Byl vyplacen podíl na zisku ve výši 16 200 tis. Kč a do nerozděleného zisku minulých let byla převedena částka 4 539 tis. Kč.

Zisk roku 2020 ve výši 24 193 tis. Kč plánuje Společnost vyplatit jako podíl na zisku.

3.7 Rezervy

(údaje v tis. Kč)		
	Rezerva na daň z příjmu	Ostatní rezervy
Stav k 1. lednu 2020	1 520	0
Použití rezervy	-1 520	0
Rozpuštění rezervy	0	0
Tvorba rezervy	1 559	643
Stav k 31. prosinci 2020	1 559	643

(údaje v tis. Kč)

	Rok 2020	Rok 2019
Rezerva na daň z příjmu	1 559	1 520
Ostatní rezervy	643	0
Stav k 31. prosinci 2020	2 202	1 520

V souladu s účetními metodami Společnost v roce 2020 vytvořila rezervu na nevyčerpanou dovolenou ve výši 643 tis. Kč (2019: 0 tis. Kč) a rezervu na daň z příjmu ve výši 1 559 tis. Kč.

Rezerva na daň z příjmu ve výši 6 059 tis. Kč (2019: 4 743 tis. Kč) byla ponížena o uhrazené zálohy na daň z příjmu ve výši 4 500 tis. Kč (2019: 3 223 tis. Kč).

3.8 Závazky

3.8.1 Závazky z obchodních vztahů

(údaje v tis. Kč)

Krátkodobé závazky z obchodních vztahů a přijaté zálohy	Stav k 31. prosinci 2020	Stav k 31. prosinci 2019
Krátkodobé		
- dodavatelé	2 887	1 519
Závazky z obchodních vztahů celkem	2 887	1 519

Žádné závazky Společnosti nemají dobu splatnosti delší než 5 let.

3.8.2 Závazky ze sociálního zabezpečení a zdravotního pojištění

Společnost vykazuje k 31. prosinci 2020 závazky ze sociálního zabezpečení a zdravotního pojištění ve výši 2 231 tis. Kč (2019: 1 978 tis. Kč).

Závazky Společnosti ze sociálního zabezpečení a zdravotního pojištění jsou ve lhůtě splatnosti.

3.8.3 Stát – daňové závazky a dotace

Společnost vykazuje k 31. prosinci 2020 závazky vůči státu v celkové výši 2 042 tis. Kč (2019: 1 791 tis. Kč). Jedná se o závazky ze zálohové a srážkové daně z mezd za prosinec 2020.

Tyto závazky nejsou po lhůtě splatnosti.

3.8.4 Dohadné účty pasivní

Dohadné účty pasivní ve výši 42 tis. Kč (2019: 606 tis. Kč) jsou tvořeny dohady na nevyfakturované služby věcně související s rokem 2020.

3.8.5 Závazky k podnikům ve skupině

(údaje v tis. Kč)

Název společnosti	Stav k 31. prosinci 2020	Stav k 31. prosinci 2019
Krátkodobé závazky z obchodního styku		
Burza cenných papírů Praha, a.s.	145	156
Energy Clearing Counterparty, a.s.	239	48
European Energy Exchange AG	0	211
Celkem	384	415

Závazky za společníky Společnost neeviduje.

(údaje v tis. Kč)

Název společnosti	Stav k 31. prosinci 2020	Stav k 31. prosinci 2019
Dohadné účty pasivní		
Burza cenných papírů Praha, a.s.	3	0
European Commodity Clearing AG	0	153
Celkem	3	153

3.9 Časové rozlišení pasiv

(údaje v tis. Kč)

Název společnosti	Stav k 31. prosinci 2020	Stav k 31. prosinci 2019
Výdaje příštích období	489	269
Ostatní	489	269
Výnosy příštích období	0	0
Ostatní	0	0
Časové rozlišení celkem	489	269

3.10 Odložená daň

(údaje v tis. Kč)

Odložená daň z titulu	Stav k 31. prosinci 2020	Stav k 31. prosinci 2019
Rozdíl daňové a účetní zůstatkové ceny dlouhodobého majetku	-235	0
Rezervy	122	0
Sociální a zdravotní pojištění	0	0
Odložená daňová pohledávka (+) / závazek (-)	-113	0
Výnos (+) / náklad (-) ze změny odložené daňové pohledávky	-113	0

Odložená daň k 31. prosinci 2020 je vypočtena sazbou daně ve výši 19 % (daňová sazba pro rok 2020 a následující) v závislosti na období, ve kterém je očekáváno vyrovnání přechodných rozdílů.

3.11 Daň z příjmu za běžnou činnost

(údaje v tis. Kč)

	Rok 2020	Rok 2019
Zisk před zdaněním	30 395	21 172
Teoretická výše daně při lokální sazbě daně z příjmů ve výši 19 % (2019: 19 %)	5 775	4 023
Daňový dopad daňově neuznatelných nákladů	284	720
Daňový dopad nezdaňovaných výnosů	0	0
Celková daňová povinnost	6 059	4 743
Daň z minulých let	30	14
Splatná daň	6 089	4 757
Změna v odložené dani	113	0
Celkem daň z příjmů za běžnou činnost	6 202	4 757

(údaje v tis. Kč)

	Rok 2020	Rok 2019
Celková daňová povinnost	6 059	4 743
Zaplacená záloha na daň z příjmu (vč. srážkové daně)	4 500	3 223
Rezerva na daň z příjmu	1 559	1 520

3.12 Výnosy z běžné činnosti podle hlavních činností

(údaje v tis. Kč)

	Rok 2020		Celkem
	Tuzemské	Zahraniční	
Burzovní poplatky			
Poplatky za obchodování energie	0	71 292	71 292
poplatek – fixní roční	0	9 359	9 359
poplatek – variabilní měsíční	0	61 933	61 933
Poplatky za obchodování plynu	0	2 815	2 815
poplatek – variabilní měsíční	0	1 356	1 356
účastnický poplatek	0	1 459	1 459
Zúčtování transakce v ECC	0	4 890	4 890
Poplatek za aukce pro koncové zákazníky	8 459	0	8 459
Tržby z prodeje služeb celkem	8 459	78 997	87 456

(údaje v tis. Kč)

	Rok 2019		Celkem
	Tuzemské	Zahraniční	
Burzovní poplatky			
Poplatky za obchodování energie	0	48 258	48 258
poplatek – fixní roční	0	9 070	9 070
poplatek – variabilní měsíční	0	39 188	39 188
Poplatky za obchodování plynu	0	2 183	2 183
poplatek – variabilní měsíční	0	945	945
účastnický poplatek	0	1 238	1 238
Zúčtování transakce v ECC	0	11 052	11 052
Poplatek za aukce pro koncové zákazníky	6 539	0	6 539
Burzovní informace	0	8	8
Tržby z prodeje služeb celkem	6 539	61 501	68 040

3.13 Náklady na služby

(údaje v tis. Kč)

	Rok 2020	Rok 2019
Audit	330	305
Cestovné	186	962
Nájemné a služby	1 468	1 269
Náklady na reprezentaci	162	559
Operativní pronájem osobních automobilů	965	852
Opravy a udržování	28	50
Ostatní služby	3 284	3 067
Podpůrné služby BCPP	7 522	4 868
Poradenské a právní služby	4 656	4 319
Propagace	2 671	2 794
Servisní služby	7 179	2 662
Služby za zúčtování obchodů	-153	153
Školení, semináře, konference	37	226
Celkem	28 335	22 086

3.14 Jiné provozní náklady

(údaje v tis. Kč)

	Rok 2020	Rok 2019
Ostatní provozní náklady	477	381
Pojistné	184	137
Poplatek za provoz clearingového systému OTE při registraci dodávek plynu	195	180
Úhrada věcně vynaložených nákladů EnCC	730	1 055
Jiné provozní náklady celkem	1 586	1 753

3.15 Finanční výnosy

(údaje v tis. Kč)

	Rok 2020	Rok 2019
Výnosové úroky:	80	266
- z bankovních účtů	80	266
Kurzové zisky	1 228	84
Finanční výnosy celkem	1 308	350

3.16 Finanční náklady

(údaje v tis. Kč)

	Rok 2020	Rok 2019
Bankovní poplatky:	68	64
- ostatní bankovní poplatky	53	53
- ostatní finanční náklady	16	11
Kurzové ztráty	1 045	457
Finanční náklady celkem	1 113	521

3.17 Transakce se spřízněnými stranami

Všechny významné transakce se spřízněnými osobami byly uskutečněny za běžných tržních podmínek.

Společnost má od 1. ledna 2015 pro transakce se spřízněnými osobami zpracovanou aktualizovanou dokumentaci převodních cen obsahující stanovení ekonomicky odůvodnitelného ocenění tzv. Podpůrných služeb. V souladu s touto dokumentací byla uzavřena Smlouva o poskytování podpůrných služeb mezi spřízněnými osobami.

3.17.1 Výnosy realizované se spřízněnými subjekty

Rok 2020		(údaje v tis. Kč)			
Subjekt	Vztah ke Společnosti	Tržby z vlastních služeb	Ostatní provozní výnosy	Finanční výnosy	Celkem
Energy Clearing Counterparty, a.s.	člen skupiny BCPP	0	0	7	7
European Energy Exchange AG	člen skupiny EEX	71 292	0	512	71 804
EEX CEGH Gas Exchange Services GmbH	člen skupiny EEX	2 815	180	7	3 002
European Commodity Clearing Lux. S.a.r.l.	člen skupiny EEX	0	8	0	8
European Commodity Clearing, AG	člen skupiny EEX	4 890	8	77	4 975
Výnosy celkem		78 997	196	603	79 796

Rok 2019

(údaje v tis. Kč)

Subjekt	Vztah ke Společnosti	Tržby z vlastních služeb	Ostatní provozní výnosy	Finanční výnosy	Celkem
Energy Clearing Counterparty, a.s.	člen skupiny BCPP	0	0	1	1
European Energy Exchange AG	člen skupiny EEX	47 755	0	51	47 806
EEX CEGH Gas Exchange Services GmbH	člen skupiny EEX	2 183	180	0	2 363
European Commodity Clearing Lux. S.a.r.l.	člen skupiny EEX	0	7	0	7
European Commodity Clearing, AG	člen skupiny EEX	11 052	8	22	11 082
Výnosy celkem		60 990	195	74	61 259

Výnosy realizované od European Energy Exchange AG jsou tvořeny podílem na ročních fixních poplatcích ve výši 9 359 tis. Kč (2019: 9 070 tis. Kč) a variabilními poplatky ve výši 61 933 tis. Kč (2019: 38 685 tis. Kč).

Výnosy realizované od EEX CEGH Gas Exchange Services GmbH představují variabilní poplatky ve výši 2 815 tis. Kč (2019: 2 183 tis. Kč), které vyplývají ze Smlouvy o spolupráci a souvisejí s obchodováním s plynovým spotem na platformě Powernext platné od 8. prosince 2017.

Výnosy realizované od European Commodity Clearing, AG představují poplatek za servisní služby související se zúčtováním burzovních transakcí ve výši 4 890 tis. Kč (2019: 11 052 tis. Kč).

Finanční výnosy představují realizované kurzové zisky.

3.17.2 Náklady realizované se spřízněnými subjekty

Rok 2020

(údaje v tis. Kč)

Subjekt	Vztah ke Společnosti	Služby	Ostatní náklady	Finanční náklady	Celkem
Burza cenných papírů Praha, a.s.	zakladatel – člen skupiny BCPP	8 661	0	2	8 663
Centrální depozitář cenných papírů, a.s.	člen skupiny BCPP	6	0	0	6
Energy Clearing Counterparty, a.s.	člen skupiny BCPP	1 262	730	2	1 994
European Commodity Clearing, AG	člen skupiny EEX	-153	0	39	-114
European Energy Exchange, AG	člen skupiny EEX	354	0	783	1 137
EEX CEGH Gas Exch. Services GmbH	člen skupiny EEX	0	0	2	2
Náklady celkem		10 130	730	828	11 688

Rok 2019

(údaje v tis. Kč)

Subjekt	Vztah ke Společnosti	Služby	Ostatní náklady	Finanční náklady	Celkem
Burza cenných papírů Praha, a.s.	zakladatel – člen skupiny BCPP	5 803	0	2	5 805
Centrální depozitář cenných papírů, a.s.	člen skupiny BCPP	7	0	0	7
Energy Clearing Counterparty, a.s.	člen skupiny BCPP	585	1 056	1	1 642
European Commodity Clearing, AG	člen skupiny EEX	153	0	18	171
European Energy Exchange, AG	člen skupiny EEX	234	0	152	386
EEX CEGH Gas Exch. Services GmbH	člen skupiny EEX	0	0	1	1
Náklady celkem		6 782	1 056	174	8 012

Náklady realizované za Burzu cenných papírů Praha, a.s. zahrnují podpůrné služby v celkové výši 7 522 tis. Kč (2019: 4 868 tis. Kč), podnájem nebytových prostor včetně služeb týkajících se podnájmu nebytových prostor v celkové výši 1 139 tis. Kč (2019: 935 tis. Kč).

Náklady realizované za Centrální depozitář cenných papírů, a.s. zahrnují poplatek za vedení evidence emise a vedení LEI v celkové výši 6 tis. Kč (2019: 7 tis. Kč).

Náklady realizované za Energy Clearing Counterparty, a.s. zahrnují služby centrální protistrany ve výši 1 262 tis. Kč (2019: 585 tis. Kč) a úhradu věcně vynaložených nákladů ve výši 730 tis. Kč (2019: 1 056 tis. Kč)

4 ZAMĚSTNANCI, VEDENÍ SPOLEČNOSTI A STATUTÁRNÍ ORGÁNY

4.1 Osobní náklady a počet zaměstnanců (bez plnění členům statutárním orgánům)

Rok 2020	Průměrný počet zaměstnanců	Osobní náklady celkem (v tis. Kč)
Zaměstnanci	11	23 458
Celkem	11	23 458

Rok 2019	Průměrný počet zaměstnanců	Osobní náklady celkem (v tis. Kč)
Zaměstnanci	11	21 332
Celkem	11	21 332

Osobní náklady na zaměstnance a vedení společnosti nezahrnují poskytnuté plnění členům orgánů společnosti a příspěvky na penzijní a životní pojištění zaměstnanců a další sociální výhody.

V souladu s opatřením o zaměstnaneckých výhodách Společnost přispěla na penzijní a životní pojištění zaměstnanců a další sociální výhody v celkové výši 567 tis. Kč (2019: 472 tis. Kč).

4.2 Poskytnutá plnění členům orgánů společnosti

V roce 2020 a 2019 činily celkové osobní náklady a ostatní plnění členům statutárních orgánů:

(údaje v tis. Kč)

Rok 2020	Statutární orgány	Celkem
Odměny členů statutárních orgánů	585	585
Celkem	585	585

(údaje v tis. Kč)

Rok 2019	Statutární orgány	Celkem
Odměny členů statutárních orgánů	545	545
Celkem	545	545

Hodnoty odpovídají interním podkladům a předpisům Společnosti.

5 POTENCIÁLNÍ ZÁVAZKY

Vedení Společnosti si není vědomo žádných potenciálních závazků Společnosti k 31. prosinci 2020.

6 UDÁLOSTI, KTERÉ NASTALY PO DATU ÚČETNÍ ZÁVĚRKY

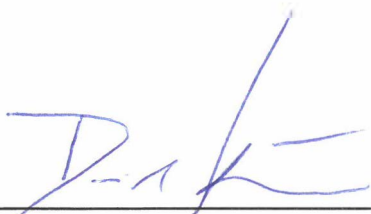
Významné události, které by nastaly po datu účetní závěrky, nejsou vedení Společnosti známy.

V Praze dne 1. března 2021



Petr Kobic

předseda burzovní komory



David Kučera

generální sekretář (prokurista)

10. Zpráva auditora k účetní závěrce a výroční zprávě



KPMG Česká republika Audit, s.r.o.

Pobřežní 1a
186 00 Praha 8
Česká republika
+420 222 123 111
www.kpmg.cz

**Zpráva nezávislého auditora pro akcionáře společnosti
POWER EXCHANGE CENTRAL EUROPE, a.s.**

Výrok auditora

Provedli jsme audit přiložené účetní závěrky společnosti POWER EXCHANGE CENTRAL EUROPE, a.s. (dále také „Společnost“) sestavené na základě českých účetních předpisů, která se skládá z rozvahy k 31. prosinci 2020, výkazu zisku a ztráty, přehledu o změnách vlastního kapitálu za rok končící 31. prosincem 2020 a přílohy v účetní závěrce, která obsahuje popis použitých podstatných účetních metod a další vysvětlující informace. Údaje o Společnosti jsou uvedeny v bodě 1 přílohy v této účetní závěrce.

Podle našeho názoru přiložená účetní závěrka podává věrný a poctivý obraz aktiv a pasiv Společnosti k 31. prosinci 2020 a nákladů a výnosů a výsledku jejího hospodaření za rok končící 31. prosincem 2020 v souladu s českými účetními předpisy.

Základ pro výrok

Audit jsme provedli v souladu se zákonem o auditorech a standardy Komory auditorů České republiky pro audit, kterými jsou mezinárodní standardy pro audit (ISA) případně doplněné a upravené souvisejícími aplikačními doložkami. Naše odpovědnost stanovená těmito předpisy je podrobněji popsána v oddílu Odpovědnost auditora za audit účetní závěrky. V souladu se zákonem o auditorech a Etickým kodexem přijatým Komorou auditorů České republiky jsme na Společnosti nezávislí a splnili jsme i další etické povinnosti vyplývající z uvedených předpisů. Domníváme se, že důkazní informace, které jsme shromáždili, poskytují dostatečný a vhodný základ pro vyjádření našeho výroku.

Ostatní informace

Ostatními informacemi jsou v souladu s § 2 písm. b) zákona o auditorech informace uvedené ve výroční zprávě mimo účetní závěrku a naši zprávu auditora. Za ostatní informace odpovídá statutární orgán Společnosti.

Náš výrok k účetní závěrce se k ostatním informacím nevztahuje. Přesto je však součástí našich povinností souvisejících s auditem účetní závěrky seznámení se s ostatními informacemi a posouzení, zda ostatní informace nejsou ve významném (materiálním) nesouladu s účetní závěrkou či s našimi znalostmi o účetní jednotce získanými během auditu účetní závěrky nebo zda se jinak tyto informace nejeví jako významně (materiálně) nesprávné. Také posuzujeme, zda ostatní informace byly ve všech významných (materiálních) ohledech vypracovány v souladu s příslušnými právními předpisy. Tímto posouzením se rozumí, zda ostatní informace splňují požadavky



právních předpisů na formální náležitosti a postup vypracování ostatních informací v kontextu významnosti (materiality), tj. zda případné nedodržení uvedených požadavků by bylo způsobilé ovlivnit úsudek činěný na základě ostatních informací.

Na základě provedených postupů, do míry, již dokážeme posoudit, uvádíme, že

- ostatní informace, které popisují skutečnosti, jež jsou též předmětem zobrazení v účetní závěrce, jsou ve všech významných (materiálních) ohledech v souladu s účetní závěrkou a
- ostatní informace byly vypracovány v souladu s právními předpisy.

Dále jsme povinni uvést, zda na základě poznatků a povědomí o Společnosti, k nimž jsme dospěli při provádění auditu, ostatní informace neobsahují významné (materiální) věcné nesprávnosti. V rámci uvedených postupů jsme v obdržení ostatních informacích žádné významné (materiální) věcné nesprávnosti nezjistili.

Odovědnost statutárního orgánu a dozorčí rady Společnosti za účetní závěrku

Statutární orgán Společnosti odpovídá za sestavení účetní závěrky podávající věrný a poctivý obraz v souladu s českými účetními předpisy a za takový vnitřní kontrolní systém, který považuje za nezbytný pro sestavení účetní závěrky tak, aby neobsahovala významné (materiální) nesprávnosti způsobené podvodem nebo chybou.

Při sestavování účetní závěrky je statutární orgán Společnosti povinen posoudit, zda je Společnost schopna nepřetržitě trvat, a pokud je to relevantní, popsat v příloze v účetní závěrce záležitosti týkající se jejího nepřetržitého trvání a použití předpokladu nepřetržitého trvání při sestavení účetní závěrky, s výjimkou případů, kdy statutární orgán plánuje zrušení Společnosti nebo ukončení její činnosti, resp. kdy nemá jinou reálnou možnost, než tak učinit.

Za dohled nad procesem účetního výkaznictví ve Společnosti odpovídá dozorčí rada.

Odovědnost auditora za audit účetní závěrky

Naším cílem je získat přiměřenou jistotu, že účetní závěrka jako celek neobsahuje významnou (materiální) nesprávnost způsobenou podvodem nebo chybou a vydat zprávu auditora obsahující náš výrok. Přiměřená míra jistoty je velká míra jistoty, nicméně není zárukou, že audit provedený v souladu s výše uvedenými předpisy ve všech případech v účetní závěrce odhalí případnou existující významnou (materiální) nesprávnost. Nesprávnosti mohou vzniknout v důsledku podvodů nebo chyb a považují se za významné (materiální), pokud lze reálně předpokládat, že by jednotlivě nebo v souhrnu mohly ovlivnit ekonomická rozhodnutí, která uživatelé účetní závěrky na jejím základě přijmou.

Při provádění auditu v souladu s výše uvedenými předpisy je naší povinností uplatňovat během celého auditu odborný úsudek a zachovávat profesní skepticismus. Dále je naší povinností:

- Identifikovat a vyhodnotit rizika významné (materiální) nesprávnosti účetní závěrky způsobené podvodem nebo chybou, navrhnout a provést auditorské postupy reagující na tato rizika a získat dostatečné a vhodné důkazní informace, abychom na jejich základě mohli vyjádřit výrok. Riziko, že neodhalíme významnou (materiální) nesprávnost, k níž došlo v důsledku podvodu, je větší než riziko



neodhalení významné (materiální) nesprávnosti způsobené chybou, protože součástí podvodu mohou být tajné dohody (koluze), falšování, úmyslná opomenutí, nepravdivá prohlášení nebo obcházení vnitřních kontrol.

- Seznámit se s vnitřním kontrolním systémem Společnosti relevantním pro audit v takovém rozsahu, abychom mohli navrhnout auditorské postupy vhodné s ohledem na dané okolnosti, nikoli abychom mohli vyjádřit názor na účinnost jejího vnitřního kontrolního systému.
- Posoudit vhodnost použitých účetních pravidel, přiměřenost provedených účetních odhadů a informace, které v této souvislosti statutární orgán Společnosti uvedl v příloze v účetní závěrce.
- Posoudit vhodnost použití předpokladu nepřetržitého trvání při sestavení účetní závěrky statutárním orgánem a to, zda s ohledem na shromážděné důkazní informace existuje významná (materiální) nejistota vyplývající z událostí nebo podmínek, které mohou významně zpochybnit schopnost Společnosti nepřetržitě trvat. Jestliže dojdeme k závěru, že taková významná (materiální) nejistota existuje, je naší povinností upozornit v naší zprávě na informace uvedené v této souvislosti v příloze v účetní závěrce, a pokud tyto informace nejsou dostatečné, vyjádřit modifikovaný výrok. Naše závěry týkající se schopnosti Společnosti nepřetržitě trvat vycházejí z důkazních informací, které jsme získali do data naší zprávy. Nicméně budoucí události nebo podmínky mohou vést k tomu, že Společnost ztratí schopnost nepřetržitě trvat.
- Vyhodnotit celkovou prezentaci, členění a obsah účetní závěrky, včetně přílohy, a dále to, zda účetní závěrka zobrazuje podkladové transakce a události způsobem, který vede k věrnému zobrazení.

Naší povinností je informovat osoby pověřené správou a řízením mimo jiné o plánovaném rozsahu a načasování auditu a o významných zjištěních, která jsme v jeho průběhu učinili, včetně zjištěných významných nedostatků ve vnitřním kontrolním systému.

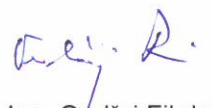
Statutární auditor odpovědný za zakázku

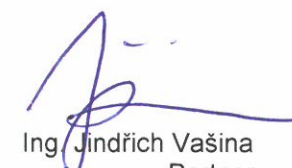
Ing. Jindřich Vašina je statutárním auditorem odpovědným za audit účetní závěrky společnosti POWER EXCHANGE CENTRAL EUROPE, a.s. k 31. prosinci 2020, na jehož základě byla zpracována tato zpráva nezávislého auditora.

V Praze, dne 1. března 2021

KPMG Česká republika Audit

KPMG Česká republika Audit, s.r.o.
Evidenční číslo 71


Ing. Ondřej Fikrle
Partner


Ing. Jindřich Vašina
Partner
Evidenční číslo 2059

11. Kontakty

Adresa

POWER EXCHANGE CENTRAL EUROPE, a.s.
Rybná 682/14
110 05 Praha 1
Česká republika

Telefonní spojení

Recepce	+420 221 832 821
Kontakt s médii	+420 221 832 820
Členské otázky	+420 221 832 101
Obchodování	+420 221 832 106
Trh pro koncové odběratele	+420 221 832 204

Elektronická komunikace

Obecná schránka.....	pxe@pse.cz
Trh pro koncové odběratele	retail@pxe.cz
Datová schránka.....	wjn37d2
Internetové stránky	www.pxe.cz
Internetové stránky – trh pro koncové odběratele	www.pxeaukce.cz