



Výroční zpráva 2016

POWER EXCHANGE CENTRAL EUROPE, a.s.

Obsah

Profil společnosti.....	3
Organizační struktura.....	4
Zpráva burzovní komory o podnikatelské činnosti a o stavu majetku	5
Úvodní slovo	5
Klíčové údaje	7
Výsledky hospodaření	8
Činnost v roce 2016	10
Vývoj obchodování.....	10
Aukce elektřiny a zemního plynu pro koncové spotřebitele (PXE Aukce)	13
Seznam účastníků obchodování.....	14
Seznam členů burzy.....	15
Soukromí a burzovní dohodci, burzovní rozhodčí soud.....	15
Činnosti, jejichž výkonem PXE pověřila třetí osobu.....	15
Zpráva o vztazích.....	16
Finanční část	21
Účetní závěrka.....	21
Zpráva auditora k účetní závěrce a výroční zprávě	50
Kontakty	54

Profil společnosti

POWER EXCHANGE CENTRAL EUROPE, a.s. (PXE), byla založena 8. ledna 2007 (pod názvem Energetická burza Praha). PXE nabízí na trhu s elektrickou energií anonymní obchodování standardizovanými produkty se zajištěním vypořádání, přičemž jeden účet umožňuje přístup k trhu s elektrickou energií s místem dodání v České republice, na Slovensku, v Maďarsku, Polsku a Rumunsku. Ve spolupráci s Austrian Central European Gas Hub AG (CEGH) provozuje burzovní trh CEGH Czech Gas Futures pro obchodování s plynem v podobě derivátových produktů s dodáním do virtuálního bodu obchodování na českém trhu (CZ plyn).

PXE nabízí také službu pro koncové odběratele, zejména pro firmy, obce, státní správu a obecně pro všechny větší spotřebitele. Ti získávají možnost nalezení nejvhodnějšího dodavatele elektrické energie a zemního plynu prostřednictvím elektronických aukcí za nejlepší možnou cenu, a to za zcela transparentních podmínek.

V roce 2016 se PXE stala součástí skupiny EEX Group, poté co Evropská energetická burza European Energy Exchange (EEX) získala 66,67 % akcií PXE. PXE se skupinou EEX Group však spolupracuje již od roku 2012 prostřednictvím clearingového domu ECC, který PXE zajišťuje zúčtování a vypořádání obchodů.

PXE nadále úzce spolupracuje se společnostmi skupiny PX, jejímiž členy jsou Burza cenných papírů Praha, a.s. (BCPP), třetinový vlastník PXE, a Centrální depozitář cenných papírů, a.s. (CDCP). BCPP je největším a nejstarším organizátorem trhu s cennými papíry v České republice. CDCP mimo jiné zaujímá dominantní postavení v oblasti vypořádání obchodů s cennými papíry na českém kapitálovém trhu, vede centrální evidenci zaknihovaných cenných papírů vydaných v České republice.

PXE spolupracuje také se skupinou CEESEG, jejímž členem je vedle BCPP a CDCP také Burza cenných papírů Vídeň (Wiener Börse).

Organizační složku v zahraničí společnost PXE nemá.

Organizační struktura



Zpráva burzovní komory o podnikatelské činnosti a o stavu majetku

Úvodní slovo

Vážené dámy a pánové,

rok 2016 byl pro POWER EXCHANGE CENTRAL EUROPE, a.s (PXE), jubilejním, desátým rokem existence společnosti. S potěšením mohu konstatovat, že obchodní aktivity vykázaly oproti předchozímu roku významný růst a s některými produkty jsme dokonce dosáhli rekordních objemů obchodování. Tento rok byl vůbec jedním z nejúspěšnějších v celé historii společnosti.

Celkový objem obchodování přesáhl hodnotu 33 TWh, což představuje 23% nárůst objemů oproti loňskému roku. Rekordně se PXE dařilo obchodování s deriváty futures na Maďarskou elektřinu, kde jsme realizovali rekordní objem téměř 10 TWh, a rovněž v produktech pro konečné zákazníky, u kterých je objem dodávek 681 GWh pro PXE doposud rekordní a představuje 52% nárůst oproti předchozímu roku. Obchodování s ostatními produkty zůstalo zhruba na stejné úrovni jako v loňském roce.

V porovnání s předchozími roky byl letos cenový vývoj velmi turbulentní. Například dodávka české elektřiny na rok 2016 se začala v lednu obchodovat na úrovni 26,45 EUR/MWh, poté její cena spadla na roční minimum na úrovni 21,45 EUR dosaženého 17. února. Od tohoto data cena nastoupila vzrůstový trend a s různými výkyvy rostla až k ceně 35,7 EUR/MWh, dosažené 3. listopadu. Pak zase následoval propad až na 28,45 EUR, aby roční obchodování uzavřelo na úrovni 34,95 EUR/MWh. Obdobné turbulence zažívaly i ostatní komodity, s jejichž deriváty se na PXE obchoduje, a po několikaletém trendu klesajících cen jsme zažili rok, kdy se ceny vrátily k růstu.

V lednu 2016 podepsali akcionáři PXE dohodu o vstupu strategického partnera do PXE. Na základě této dohody došlo v průběhu roku převedení dvoutřetinového akciového podílu na společnost European Energy Exchange AG (EEX). EEX je největší evropská energetická burza majoritně vlastněná německou Deutsche Börse AG a očekáváme, že vstup PXE do této skupiny bude mít výrazně pozitivní vliv na obchodování na PXE. Věříme, že plnohodnotným začleněním PXE do skupiny EEX se podaří zpřístupnit obchodování s produkty PXE novým účastníkům obchodování, což povede v zvýšení likvidity trhu.

PXE dostala v rámci skupiny EEX na odpovědnost celý střed a východoevropský region, který již dnes geograficky pokrývá, včetně případné další expanze. Důležitost, kterou EEX rozvoji tohoto regionu přikládá, vyplývá i ze skutečnosti, že novým členem burzovní komory byl jmenován pan Peter Reitz, generální ředitel a předseda představenstva EEX, a novými členy dozorčí rady se stali pánové Steffen Köhler, obchodní ředitel a člen představenstva EEX, a Tim Greenwood, vedoucí oddělení prodeje EEX.

V souvislosti s kapitálovým vstupem EEX do PXE bych chtěl na tomto místě jménem společnosti poděkovat odstupující člence burzovní komory paní Heleně Čacké a odstupujícím členům dozorčí rady pánům Jiřímu Opletalovi a Petrovi Horáčkovi za jejich práci pro PXE.

Nadcházející rok 2017 bude pro PXE velmi pestrý. Velkoobchodní trh projde začleněním do skupiny EEX a dojde k řadě strukturálních změn v naší nabídce služeb. PXE v roce 2016 spustila obchodování pro konečné spotřebitele na novém obchodním systému, který byl interně vyvinut a který bude i nadále rozvíjen a vylepšován, aby ještě více zvýšil uživatelský komfort a již dnes velmi dobrou kvalitu poskytovaných služeb.

Závěrem bych rád poděkoval za Váš zájem o PXE a dovoluji mi popřát Vám i PXE úspěšný rok 2017.

David Kučera, generální sekretář

Klíčové údaje

	2016	2015
Počet burzovních dnů	252	250
Power Futures		
Objem obchodů (MWh)	30 367 476	24 097 589
base load	29 964 156	23 486 837
peak load	403 320	610 752
Objem obchodů (mil. EUR)	923	814
base load	907	790
peak load	16	24
Počet kontraktů (MW)	7 837	10 570
base load	7 490	9 927
peak load	347	643
Počet obchodů	1 583	1 743
base load	1 525	1 643
peak load	58	100
Gas Futures		
Objem obchodů (MWh)	1 574 601	1 593 757
base load	1 574 601	1 593 757
peak load	0	0
Objem obchodů (mil. EUR)	24	31
base load	24	31
peak load	0	0
Počet kontraktů (MW)	1 359	1 591
base load	1 359	1 591
peak load	0	0
Počet obchodů	79	61
base load	79	61
peak load	0	0
Gas Spot		
Objem obchodů (MWh)	1 538 496	1 584 050
base load	1 538 496	1 584 050
peak load	0	0
Objem obchodů (mil. EUR)	23	30
base load	23	30
peak load	0	0
Počet kontraktů (MW)	56 975	58 978
base load	56 975	58 978
peak load	0	0
Počet obchodů	1 428	970
base load	1 428	970
peak load	0	0

Výsledky hospodaření

Společnost POWER EXCHANGE CENTRAL EUROPE, a.s. (PXE), dosáhla v běžném období roku 2016 tržeb za vlastní služby ve výši 42 825 tis. Kč (2015: 41 616 tis. Kč). Jejich struktura je následující:

	(v tis. Kč)	2016	2015
Poplatky za obchodování energie		29 120	32 878
Poplatky za obchodování plynu		4 194	2 744
Zúčtování transakce ECC		5 606	4 979
Poplatek za aukce pro koncové účastníky		3 127	383
Burzovní informace		746	632
Ostatní služby		32	0
Tržby za vlastní služby		42 825	41 616

Na výše uvedeném pozitivním vývoj tržeb za vlastní služby se nejvíce podílely, rovněž jako v minulém období, aukce elektřiny a plynu pro města a obce a trh se zemním plynem ve spolupráci s rakouskou burzou Central European Gas Hub AG (CEGH). Meziroční snížení tržeb za vlastní služby související s poplatky za obchodování energie bylo ovlivněno kolísavým cenovým vývojem v roce 2016, jak již bylo zmíněno v úvodním slově této výroční zprávy.

Společnost PXE vykázala v běžném období roku 2016 čistý zisk 3 947 tis. Kč, který v běžném období nebyl tak jako v minulém období nepříznivě ovlivněn finanční ztrátou z kurzových rozdílů (2015: 849 tis. Kč).

V průběhu běžného období společnost PXE pořídila novou webovou aplikaci PARC, která slouží konečným spotřebitelům elektrické energie a plynu, a vykázala ji v položce dlouhodobého nehmotného majetku v pořizovací ceně 545 tis. Kč. Odpisy k tomuto dlouhodobému nehmotnému majetku byly 45 tis. Kč (2015: 0 tis. Kč).

Celková aktiva společnosti PXE k 31. prosinci 2016 činila 45 215 tis. Kč (2015: 69 921 tis. Kč). Jejich struktura je následující:

	(v tis. Kč)	2016	2015
Dlouhodobý majetek (netto)		581	56
Pohledávky a ostatní oběžná aktiva (netto)		5 166	38 796
Krátkodobý finanční majetek (netto)		39 468	31 069
Celková aktiva		45 215	69 921

V běžném období valná hromada PXE rozhodla dne 21. března 2016 o výplatě podílu na zisku akcionářům v celkové výši 3 000 tis. Kč.

Výše uvedených výsledků společnost PXE dosáhla se sedmi zaměstnanci (2015: pěti; průměrný přepočtený stav). V pracovně právních vztazích postupuje společnost PXE v souladu se všemi platnými zákony

a předpisy. Svým zaměstnancům umožňuje průběžně zvyšovat odbornou kvalifikaci a jazykovou vybavenost. V průběhu běžného období společnost PXE poskytla 104 tis. Kč (2015: 0 tis. Kč) na odborná školení a jazykové kurzy zaměstnanců.

V oblasti výzkumu a vývoje společnost PXE nevyvíjí žádnou činnost. Veškeré potřebné služby v této oblasti jsou zajišťovány v rámci Smlouvy o poskytování podpůrných služeb mezi spřízněnými osobami.

Činnost společnosti PXE je svým charakterem šetrná k životním u prostředí, a proto v této oblasti nejsou vyvíjeny zvláštní aktivity. Společnost v roce 2016 nenabyla žádné vlastní akcie nebo podíly.

Činnost v roce 2016

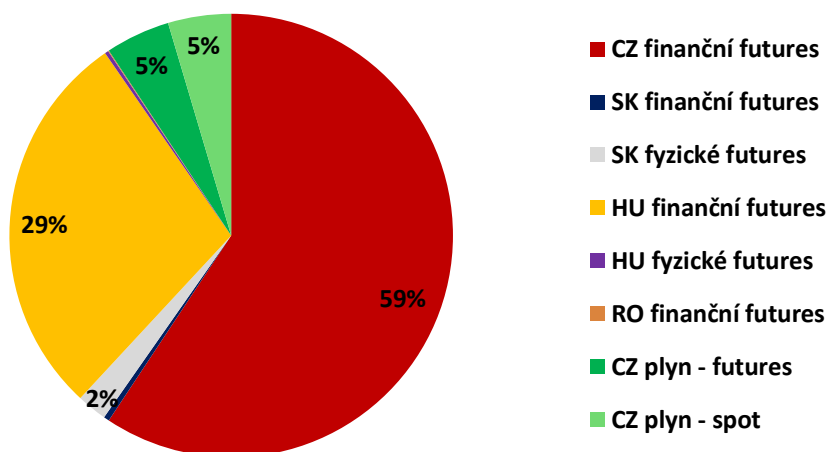
Vývoj obchodování

Za rok 2016 bylo v systému PXE uzavřeno 3 090 obchodů o celkovém objemu 33,48 TWh.

PXE nabízí svým účastníkům možnost obchodování českých (CZ), rumunských (RO) a polských (PL) komoditních futures s finančním vypořádáním (elektrina), českých komoditních futures a spotových produktů s fyzickým vypořádáním (CZ plyn) a možnost obchodování slovenských (SK) a maďarských (HU) komoditních futures jak s finančním, tak s fyzickým vypořádáním (mohou tedy volit mezi variantou skutečné fyzické dodávky po dobu odpovídajícího dodávkového období a variantou finančního vypořádání cenových rozdílů).

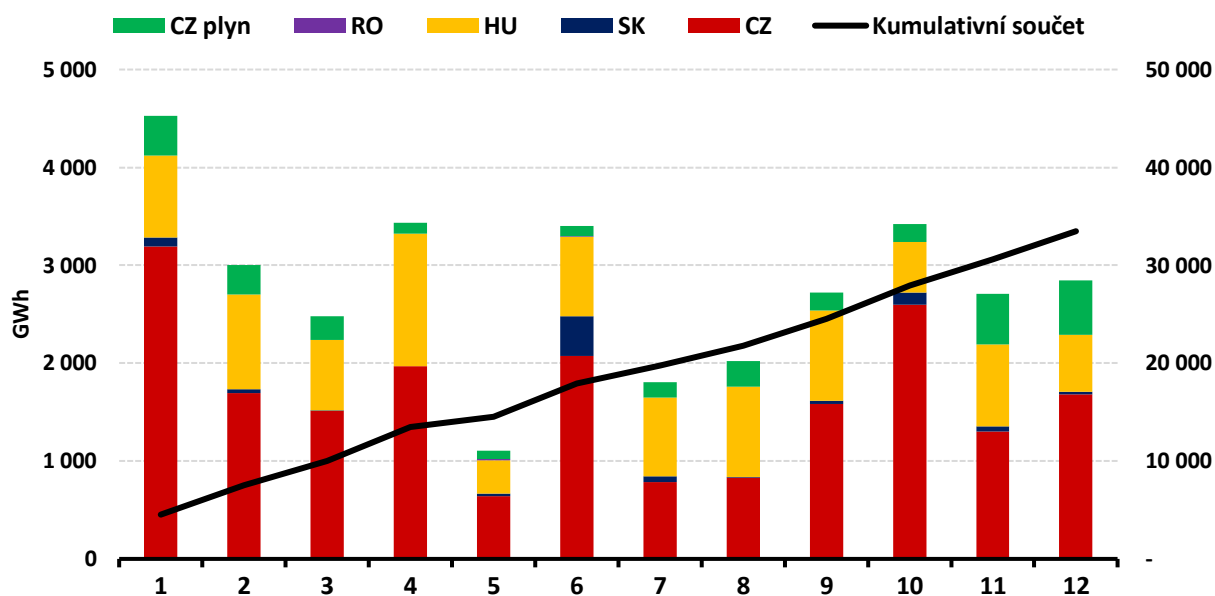
Z pohledu členění dle místa dodávky se oproti předchozímu roku zvětšil podíl obchodů s maďarskými futures, a to zejména na úkor zobchodovaných objemů se slovenskými produkty. Na maďarském trhu jednoznačně převládaly obchody s kontrakty s finančním vypořádáním. Na slovenském trhu zobchodované kontrakty s fyzickým vypořádáním více než pětinasobně převyšovaly objem obchodů s finančním vypořádáním.

Podíl objemu obchodů dle typu dodávky a místa dodání v roce 2016:



Objemy obchodů v jednotlivých měsících roku 2016 se pohybovaly v rozmezí od 1,10 TWh (květen) až po 4,53 TWh (leden). Největšího objemu obchodů z hlediska zobchodovaných MWh bylo dosaženo 29. září 2016 – 1 299 359 MWh, největšího počtu uzavřených obchodů bylo dosaženo 21. ledna 2016 – 51 obchodů a největšího počtu zobchodovaných kontraktů (MW) bylo dosaženo 30. listopadu 2016 – 1 368 MW.

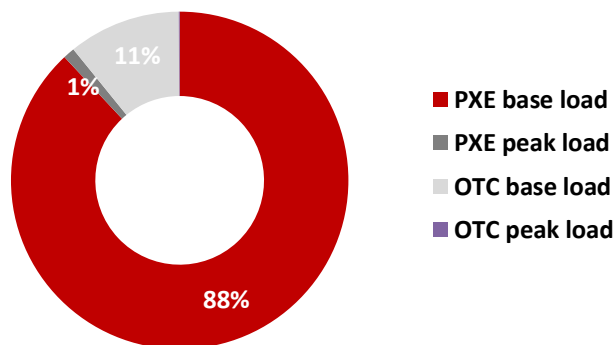
Vývoj měsíčních zobchodovaných objemů na jednotlivých trzích v roce 2016 (v GWh):



Stejně jako v předchozích letech i v roce 2016 převažovaly obchody s produkty typu dodávky base load nad produkty s typem dodávky peak load.

Nejobchodovanějším produktem na českém a maďarském trhu byla base load roční dodávka 2017 s finančním vypořádáním. Bylo zde zobchodováno 1 258 a 528 kontraktů. Na slovenském trhu byla nejobchodovanějším produktem base load roční dodávka 2017 s fyzickým vypořádáním. Jednalo se o 45 kontraktů. Na trhu s plynem (CZ) byl nejžádanějším produktem Day Ahead base load s fyzickým vypořádáním. Zobchodováno zde bylo 49 846 kontraktů.

Podíl OTC clearingů
na celkových obchodech v roce
2016:



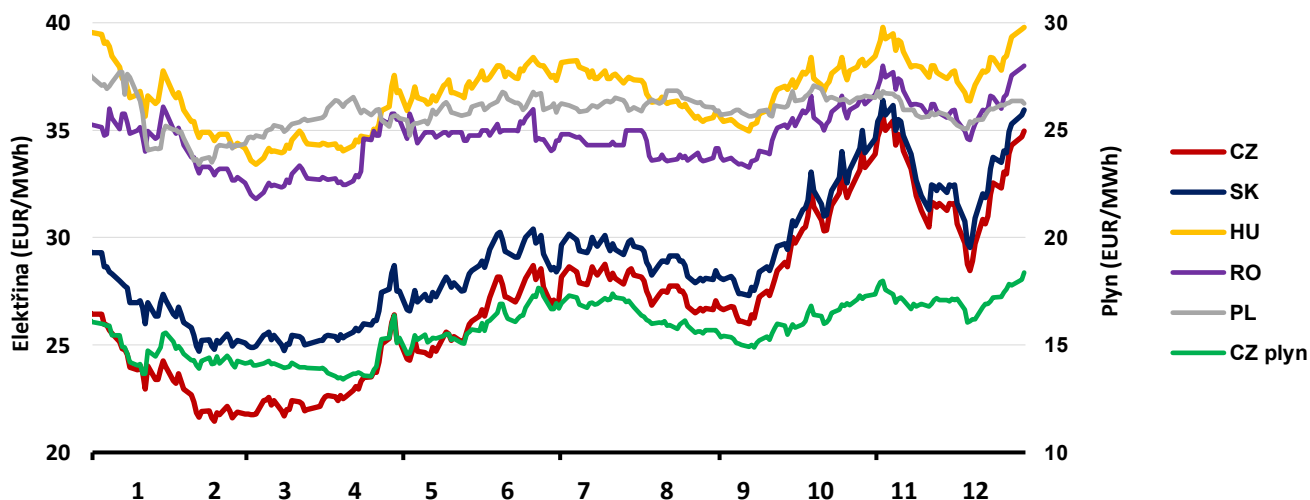
Každý účastník obchodování může anonymně uzavírat v systému PXE obchody za dodržení stanovených pravidel a regulačních mechanismů, ale zároveň má i možnost využít systém PXE pro registraci a následné vypořádání obchodů sjednaných mimo PXE (tzv. OTC clearing).

Na začátku roku 2016 ceny elektřiny klesly na historická minima. Cena české elektřiny, base load roční dodávka 2017, klesla 17. února 2016 až na 21,45 EUR/MWh. Následně jsme byli po více než pěti letech svědky obratu klesajícího trendu ve vývoji cen, který byl primárně zapříčiněn odstávkou jaderných elektráren ve Francii. Ceny pod vlivem tržních nejistot vzrostly oproti dosaženým minimům do konce roku o téměř 63 % až na 34,95 EUR/MWh.

Trend ve vývoji cen zemního plynu byl obdobný jako u cen elektrické energie. Dne 5. dubna 2016 cena zemního plynu, base load roční dodávka 2017, klesla na historické minimum 13,45 EUR/MWh. Pokles byl následován změnou trendu a cena ke konci roku vzrostla o zhruba 37 % až na 18,38 EUR/MWh.

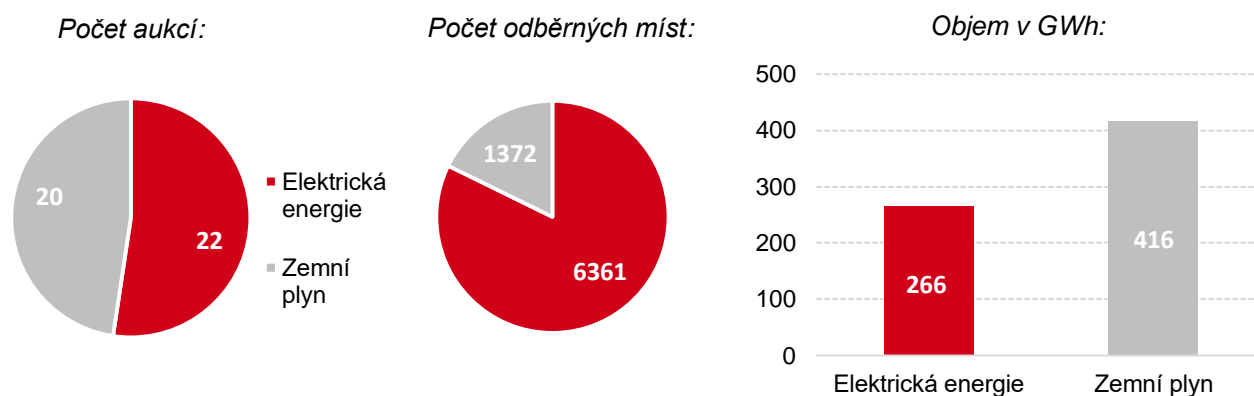
Změny trendu spolu s vysokou volatilitou vytvářely v roce 2016 výjimečné obchodní příležitosti. Celkový zobchodovaný objem na PXE dosáhl maxima v rámci posledních devíti let a byl druhý nejvyšší za celou dobu existence burzy.

Vývoj ceny roční dodávky typu base load v roce 2016 (v EUR/MWh):



Aukce elektřiny a zemního plynu pro koncové spotřebitele (PXE Aukce)

V roce 2016 proběhlo na PXE úspěšně celkem 22 aukcí elektřiny a 20 aukcí plynu pro koncové zákazníky ve 21 burzovních dnech. Zobchodováno bylo celkem 265 559 MWh elektřiny a 415 614 MWh plynu, což představuje obchody v hodnotě 251,09 mil. Kč (z toho 132,64 mil. Kč elektřiny a 118,45 mil. Kč plynu). Jednalo se o dodávku pro 6 361 odběrných míst elektřiny a 1 372 odběrných míst plynu. Odběratelé nakoupili obě komodity na rok 2017, ale významný podíl obchodů byl i na roky 2018 a 2019, někteří odběratelé dokonce nakoupili až do roku 2020.



Zadavatelé aukcí byli ve většině případů odběratelé ze státního sektoru, tj. kraje, města, ale i menší obce. Tyto subjekty prostřednictvím aukcí na PXE splňují podmínky a povinnosti týkající se výběrového řízení, jež upravuje zákon o zadávání veřejných zakázek. Kromě těchto zadavatelů využilo služeb PXE i několik komerčních subjektů.

Nejvýznamnějším odběratelem roku 2016 s ohledem na celkový objem 234 868 MWh ve dvou po sobě jdoucích aukcích elektřiny a plynu bylo Ministerstvo práce a sociálních věcí České republiky (MPSV), které využilo varianty postupného nákupu, a zajistilo si tak dodávku obou komodit až do konce roku 2019. Díky postupnému nákupu může MPSV reagovat na měnící se tržní situaci a zároveň minimalizovat rizika nákupu elektřiny v nevhodný okamžik díky rozložení nákupu do více kroků. Konkrétně MPSV nakoupilo elektřinu v celkovém objemu 93 723 MWh a plyn v celkovém objemu 141 145 MWh. Stanovení ceny dodávky proběhne každý rok ve čtyřech nákupních krocích vůči příslušnému ročnímu referenčnímu kontraktu.

V roce 2017 je dle stávajícího trendu očekáván pokračující nárůst zobchodovaných objemů obou komodit prostřednictvím aukcí na PXE. V letošním roce byla úspěšně spuštěna nová webová aplikace PARC, která optimalizuje přípravu aukcí. Odběratelé mohou sledovat průběh aukce on-line, mají okamžitě k dispozici závěrkový list a veškerá data jsou v této aplikaci archivována. Následně si odběratelé mohou aktualizovat historickou poptávku a snadno připravit novou aukci.

Seznam účastníků obchodování

Složení k 31. prosinci 2016:

- ALPIQ ENERGY SE
- Amper Market, a.s.
- Axpo Trading AG
- BOHEMIA ENERGY entity s.r.o.
- CARBOUNION BOHEMIA, spol. s r.o.
- CENTRAL EUROPEAN POWER OPPORTUNITY FUND, L.P.
- Citigroup Global Markets Limited
- Česká spořitelna, a.s.
- ČEZ, a.s.
- Danske Commodities A/S
- E.ON Energie, a.s.
- EDF Trading Ltd
- ENEL TRADE S.P.A.
- Energetic Source S.p.A.
- ENGIE Global Markets
- ENOI S.p.A.
- EP Commodities, a.s.
- EP ENERGY TRADING, a.s.
- Ezpada, s.r.o.
- Gazprom Marketing & Trading Limited
- GEN-I, trgovanje in prodaja električne energije, d.o.o.
- Goldman Sachs International
- Greenex s.r.o.
- Gunvor International B.V., Amsterdam, Geneva Branch
- Lumius, spol. s r.o.
- Mercuria Energy Trading SA
- MND a.s.
- Nano Energies Trade s.r.o.
- NEAS ENERGY A/S
- NET4GAS, s.r.o.
- OMV Gas Marketing & Trading GmbH
- Pražská energetika, a.s.
- RWE Supply & Trading
- Sev.en EC, a.s.
- Slovakia Energy s.r.o.
- Slovenské elektrárne, a.s.
- SSE CZ, s.r.o.
- TEI Deutschland GmbH
- Trailstone Commodity Trading UK Ltd.
- TrailStone GmbH
- Uniper Global Commodities SE
- Vattenfall Energy Trading GmbH
- Veolia Komodity ČR, s.r.o.

Seznam členů burzy

Složení k 31. prosinci 2016:

- Burza cenných papírů Praha, a.s., IČ: 471 15 629, se sídlem Rybná 14/682, 110 05 Praha 1 (zakladatel, akcionář)
- European Energy Exchange AG, se sídlem Augustusplatz 9, 04109 Leipzig, Německo, společnost zapsaná pod reg. č. HRB 18409, obchodní rejstřík B místního soudu v Lipsku (člen přijatý burzovní komorou, akcionář)
- European Commodity Clearing AG, se sídlem Augustusplatz 9, 04109 Leipzig, Německo, společnost zapsaná pod reg. č. HRB 22362, obchodní rejstřík B místního soudu v Lipsku (člen přijatý burzovní komorou)
- doc. JUDr. Bohumil Havel PhD. (zástupce státu v burzovní komoře)

Soukromí a burzovní dohodci, burzovní rozhodčí soud

Burzovní dohodci na PXE k 31. prosinci 2016:

- Lukáš Melichar
- Jana Horová
- Tomáš Krejčí

Soukromí dohodci na PXE nepůsobí a burzovní rozhodčí soud při PXE není zřízen.

Činnosti, jejichž výkonem PXE pověřila třetí osobu

Počínaje od 1. ledna 2016 zajišťuje pro PXE Burza cenných papírů Praha, a.s.:

- účetní služby
- poradenské a konzultační služby
- služby rozvoje, podpory a údržby IT infrastruktury
- služby řízení kanceláře
- služby PR
- další komunikační a podpůrné služby

Zpráva o vztazích

Zpráva o vztazích mezi ovládající a ovládanou osobou a o vztazích mezi ovládanou osobou a ostatními osobami ovládanými stejnou ovládající osobou za účetní období 2016

Burzovní komora společnosti **POWER EXCHANGE CENTRAL EUROPE, a.s.**, vyhotovuje v souladu s požadavkem § 82 zákona č. 90/2012 Sb., zákon o obchodních společnostech a družstvech (zákon o obchodních korporacích), v platném znění (dále jen „ZOK“), tuto zprávu o vztazích mezi

ovládající osobou, společností **Burza cenných papírů Praha, a.s.**, se sídlem Praha 1, Rybná 14/682, IČO 471 15 629, zapsanou v obchodním rejstříku vedeném Městským soudem v Praze, oddíl B, vložka 1773 (dále též „BCPP“), která byla ovládající osobou do 31. 5. 2016, a

ovládající osobou, společností **European Energy Exchange AG**, se sídlem Augustusplatz 9, 041 09 Lipsko, Německo, zapsanou v rejstříku společností vedeném u místního soudu v Lipsku pod registračním číslem HRB 18409 (dále též „EEX“), která byla ovládající osobou od 1. 6. 2016,

a

ovládanou osobou, společností **POWER EXCHANGE CENTRAL EUROPE, a.s.**, se sídlem Praha 1, Rybná 682/14, IČO 278 65 444, zapsanou v obchodním rejstříku vedeném Městským soudem v Praze, oddíl B, vložka 15362 (dále též „ovládaná osoba“ nebo „PXE“)

za účetní období roku 2016.

Ovládání do 31. května 2016

Mateřskou společností BCPP je společnost **CEESEG Aktiengesellschaft**, se sídlem 1010 Wien, Wallnerstraße 8, zapsaná v obchodním rejstříku vedeném Handelsgericht Wien, FN 161826f. Žádné smluvní vztahy mezi PXE a mateřskou společností BCPP ani plnění na jiném základě nebyla za rok 2016 burzovní komoře známa.

Zpráva také obsahuje informaci o vztazích s dalšími osobami ovládanými stejnou ovládající osobou. Těmito osobami byly do 31. května 2016 v souvislosti s ovládáním ze strany BCPP:

- společnost **Centrální depozitář cenných papírů, a.s.**, se sídlem Praha 1, Rybná 682/14, IČO 250 81 489, zapsaná v obchodním rejstříku vedeném Městským soudem v Praze, oddíl B, vložka 4308 (dále též „CDCP“)
- společnost **Energy Clearing Counterparty, a.s.**, se sídlem Praha 1, Rybná 682/14, IČO 284 41 681, zapsaná v obchodním rejstříku vedeném Městským soudem v Praze, oddíl B, vložka 14531 (dále jen „EnCC“).

Struktura vztahů mezi výše uvedenými osobami je charakterizována výší podílu BCPP ve společnostech CDCP a EnCC, který činí 100 %. Do 31. května 2016 činila výše podílu ovládající osoby ve společnosti PXE nepřímo dalších 66,67 % přes CDCP a EnCC. CDCP a EnCC své podíly prodaly EEX a PXE k výše uvedenému datu přestala být osobou ovládanou BCPP.

Ve smyslu § 82 odst. 2 písm. b) a c) ZOK bylo **ovládání vykonáváno** prostřednictvím nakládání s podílem na hlasovacích právech představujícím alespoň 40 % všech hlasů v obchodní korporaci (§ 75 odst. 3 ZOK), když BCPP, CDCP a EnCC bylo třeba považovat za osoby jednající ve shodě (§ 78 odst. 2 písm. b) ZOK). Koncernová smlouva, smlouva o společném podniku, smlouva o výkonu hlasovacích práv či jiná podobná smlouva uzavřena nebyla.

Ovládanou osobu lze považovat za nezávislou a vysoce autonomní společnost s předmětem činnosti vymezeným zákonem, která je jen definičně ovládanou osobou.

Ovládání od 31. května 2016

V důsledku nabytí 66,67% podílu na ovládané osobě dne 31. května 2016 se ovládající osobou stala EEX.

Mateřskou společností EEX je společnost **Deutsche Börse AG**, se sídlem ve Frankfurtu nad Mohanem. Žádné smluvní vztahy mezi PXE a mateřskou společností EEX ani plnění na jiném základě nebyla za rok 2016 burzovní komoře známa.

Zpráva také obsahuje informaci o vztazích s dalšími osobami ovládanými stejnou ovládající osobou. Těmito osobami byly od 31. května 2016 v souvislosti s ovládáním ze strany EEX:

- společnost **European Commodity Clearing AG, a.s.**, se sídlem Augustusplatz 9, 04109 Lipsko, Německo, zapsanou v rejstříku společností vedeném u místního soudu v Lipsku pod registračním číslem HRB 22 3 62 (dále též „EEC“)
- společnost **European Commodity Clearing Luxembourg S.à.r.l.**, se sídlem 42, Avenue JF Kennedy, L-1855 Luxembourg, Lucemburské velkovévodství, zapsanou v rejstříku obchodu a společností pod registračním číslem B 134195 (dále též „EEC Lux“).

Struktura vztahů mezi výše uvedenými osobami je charakterizována výší podílu EEX ve společnosti ECC, který činí 100 %. ECC drží dále podíl ve výši 100 % v EEC Lux.

Ve smyslu § 82 odst. 2 písm. b) a c) ZOK bylo **ovládání vykonáváno** prostřednictvím nakládání s podílem na hlasovacích právech představujícím alespoň 66,67 % všech hlasů v obchodní korporaci (§ 75 odst. 3 ZOK). Koncernová smlouva, smlouva o společném podniku, smlouva o výkonu hlasovacích práv či jiná podobná smlouva uzavřena nebyla.

Ovládanou osobu lze považovat za nezávislou a vysoce autonomní společnost s předmětem činnosti vymezeným zákonem, která je jen definičně ovládanou osobou.

Přehled jednání a smluv

Zpráva dále obsahuje,

- a) informace o tom, jaká jednání byla učiněna v účetním období 2016 na popud nebo v zájmu ovládající osoby nebo jí ovládaných osob, pokud se takovéto jednání týkalo majetku, který přesahuje 10 % vlastního kapitálu ovládané osoby zjištěné podle poslední účetní závěrky (§ 82 odst. 2 písm. d) ZOK) a
- b) přehled vzájemných smluv mezi ovládanou osobou a ovládající osobou nebo mezi osobami ovládanými (§ 82 odst. 2 písm. e) ZOK).

ad a) Valná hromada konaná dne 21. března 2016 rozhodla, mimo jiné, o zrušení rezervního fondu a jeho převedení do nerozděleného zisku, o schválení řádné účetní závěrky ovládané osoby za rok 2015 a návrhu na rozdělení zisku za rok 2015 a vyplacení dividendy ve výši 50 tis. Kč na akcii, v celkové výši 3 000 tis. Kč. Žádná další jednání ve smyslu § 82 odst. 2 písm. d) ZOK v účetním období roku 2016 učiněna nebyla.

ad b) Uzavřené smlouvy a dohody podle § 82 odst. 2 písm. e) ZOK

Mezi BCPP a ovládanou osobou platily po dobu propojení následující smlouvy:

Datum uzavření smlouvy	Název smlouvy	Popis předmětu plnění
19. prosince 2008	Smlouva o spolupráci v rámci skupinové registrace k DPH, ve znění dodatku č. 1 ze dne 31. 12. 2010	Úprava vzájemných práv skupiny podle zákona o DPH, mezi PXE, BCPP, CDCP a EnCC
1. leden 2009	Smlouva o podnájmu nebytových prostor, ve znění dodatku č. 5 ze dne 4. 12. 2015	Podnájem nebytových prostor, které BCPP pronajímá od společnosti Burzovní Palác Investment s.r.o.
31. prosince 2015	Settlement Agreement	Finanční vypořádání poskytovaných podpůrných služeb v roce 2015 mezi BCPP a PXE

1. ledna 2016	Services Agreement	Smlouva o poskytování služeb mezi BCPP a PXE
---------------	--------------------	--

Žádná jednání ve smyslu § 82 odst. 2 písm. d) ZOK v roce 2016 učiněna nebyla. Mezi CDCP a ovládanou osobou platily po dobu propojení vícestranné smlouvy uvedené v tomto dokumentu a následující smlouva:

Datum uzavření smlouvy	Název smlouvy	Popis předmětu plnění
18. prosince 2015	Smlouva o vedení evidence emise zaknihovaných cenných papírů v centrální evidenci cenných papírů, ve znění dodatku č. 1 ze dne 28. 12. 2015	Vedení evidence emise zaknihovaných akcií společnosti PXE

Žádná jednání ve smyslu § 82 odst. 2 písm. d) ZOK mezi EnCC a PXE v roce 2016 učiněna nebyla. Mezi EnCC a ovládanou osobou platily po dobu propojení vícestranné smlouvy uvedené v tomto dokumentu a následující smlouva:

Datum uzavření smlouvy	Název smlouvy	Popis předmětu plnění
30. srpen 2013	Smlouva o zabezpečení služeb centrální protistrany v souvislosti s uzavíráním obchodů na trhu PXE	Zabezpečení služeb centrální protistrany
30. března 2009	Úvěrová smlouva, ve znění dodatku č. 1 ze dne 30.12.2014	Poskytnutí krátkodobého revolvingového úvěru EnCC za účelem úhrady DPH dodavatelům elektrické energie na PXE do výše 150 mil. Kč od věřitelů CDCP, PXE a BCPP. Dodatkem č. 2 ze dne 5. ledna 2016 byla smlouva ve vztahu k PXE ukončena.

Vztahy mezi EEX a ovládanou osobou byly od 31. 5. 2016 určeny následujícími smlouvami:

Datum uzavření smlouvy	Název smlouvy	Popis předmětu plnění
5. května 2015	Non-disclosure Agreement	oboustranná dohoda o zachování mlčenlivosti
1. října 2015	Letter of Intent	Záměr oboustranné strategické spolupráce mezi BCPP, PXE a EEX
20. ledna 2016	Cooperation Agreement	dohoda o podmínkách strategické spolupráce mezi stranami

Vztahy mezi ECC a ovládanou osobou byly od 31. 5. 2016 určeny následujícími smlouvami:

Datum uzavření smlouvy	Název smlouvy	Popis předmětu plnění
16. února 2012	Confidentiality Agreement	oboustranná dohoda o zachování mlčenlivosti
16. října 2012	Clearing Services Agreement (CSA), ve znění Change Requestu CR002- CEGH, Change Requestu PXE CR003, Change Requestu PXE CR004- Introduction of Default Process, Change Requestu PXE CR005_Introduction of CEGH Czech Natural Gas Spot Contracts, Change Requestu PXE CR006 - Introduction of Emergency Member Stop	poskytování služby clearingů ze strany ECC pro burzovní obchody na trhu PXE

5. dubna 2013	Agreement on placement of the branch seat in the real property, ve znění dodatku č. 1 ze dne 1. července 2013	poskytnutí sídla pro ECC na adrese PXE
20. února 2015	Side Letter to the Clearing Services Agreement (mezi ECC AG, ECC Lux, PXE a EnCC)	poskytování podpůrných služeb ze strany PXE
1. října 2015	PXE Fee Settlement Agreement	výběr burzovních poplatků pro PXE

Vztahy mezi ECC Lux a ovládanou osobou byly od 31. 5. 2016 určeny následujícími smlouvami:

Datum uzavření smlouvy	Název smlouvy	Popis předmětu plnění
7. března 2013	Agreement on placement of the branch seat in the real property – Luxembourg, ve znění dodatku č. 1 ze dne 1. července 2013	oboustranná dohoda o zachovávaní mlčenlivosti
20. února 2015	Side Letter to the Clearing Services Agreement (mezi ECC AG, ECC Lux, PXE a EnCC)	Poskytování podpůrných služeb ze strany PXE

Posouzení možné újmy ovládané osoby

Představenstvo PXE prohlašuje, že ovládané osobě nevznikla z výše uvedených smluv nebo z jednání ve smyslu § 82 odst. 2 písm. d) ZOK žádná újma.

Posouzení výhod a nevýhod plynoucích ze vztahů podnikatelského seskupení

Zásadní výhody ani nevýhody z účasti v žádné skupině nevznikají, stejně jako případná rizika. Za výhodu je možno považovat možnost využití odborného zázemí skupiny či důsledky synergie skupiny na snižování nákladů.

Zpráva se připojuje k výroční zprávě podle zvláštního právního předpisu (§ 84 odst. 2 ZOK). Přezkoumání zprávy kontrolním orgánem se v souladu s § 83 odst. 3 ZOK nevyžaduje.

V Praze dne 10. března 2017



Ing. Petr Koblic
předseda burzovní komory



Ing. David Kučera
generální sekretář (prokurista)

Finanční část

Účetní závěrka

**ÚČETNÍ ZÁVĚRKA
K 31. PROSINCI 2016**

Název obchodní korporace: POWER EXCHANGE CENTRAL EUROPE, a.s.

Sídlo: Praha 1, Rybná 682/14

Právní forma: akciová společnost

IČ: 278 65 444

Datum sestavení: 10. března 2017

1	OBEČNÉ ÚDAJE	5
1.1.	ZALOŽENÍ A CHARAKTERISTIKA OBCHODNÍ KORPORACE	5
1.2.	MEZIROČNÍ ZMĚNY V OBCHODNÍM REJSTŘÍKU	6
1.3.	ORGANIZAČNÍ STRUKTURA	7
1.4.	BURZOVNÍ KOMORA A DOZORČÍ RADA K 31. PROSINCI 2016	7
2	ÚČETNÍ POSTUPY	8
2.1.	ZÁKLADNÍ ZÁSADY ZPRACOVÁNÍ ÚČETNÍ ZÁVĚRKY	8
2.2.	DLOUHODOBÝ HMOTNÝ MAJETEK	8
2.3.	DLOUHODOBÝ NEHMOTNÝ MAJETEK	9
2.4.	PENÍZE A PENĚŽNÍ EKVIVALENTY	9
2.5.	PŘEPOČET CIZÍCH MĚN	10
2.6.	POHLEDÁVKY	10
2.7.	REZERVY	10
2.8.	DAŇ Z PŘÍJMŮ	10
2.9.	ODLOŽENÁ DAŇ	10
2.10.	SPŘÍZNĚNÉ STRANY	10
2.11.	VÝNOSY	11
2.12.	LEASING	11
2.13.	SKUPINOVÁ REGISTRACE DPH	11
2.14.	POUŽITÍ ODHADŮ	11
2.15.	UDÁLOSTI PO DATU ROZVAHOVÉHO DNE	11
2.16.	ZMĚNA ÚČETNÍCH METOD A POSTUPŮ	12
3	DOPLŇUJÍCÍ ÚDAJE K ROZVAZE A VÝKAZU ZISKU A ZTRÁT	13
3.1.	DLOUHODOBÝ MAJETEK	13
3.1.1	<i>Dlouhodobý nehmotný majetek</i>	<i>13</i>
3.1.2	<i>Dlouhodobý hmotný majetek</i>	<i>14</i>
3.2.	NAJATÝ MAJETEK	14
3.3.	KRÁTKODOBÝ FINANČNÍ MAJETEK	15
3.4.	POHLEDÁVKY	15
3.4.1	<i>Pohledávky z obchodních vztahů</i>	<i>15</i>
3.4.2	<i>Věková struktura krátkodobých obchodních pohledávek</i>	<i>15</i>
3.4.3	<i>Stát - daňové pohledávky</i>	<i>15</i>
3.4.4	<i>Pohledávky k podnikům ve skupině</i>	<i>16</i>
3.5.	ČASOVÉ ROZLIŠENÍ AKTIVNÍ	16
3.6.	VLASTNÍ KAPITÁL	17
3.6.1	<i>Základní kapitál</i>	<i>17</i>
3.6.2	<i>Rozdělení zisku za rok 2015 a plánované rozdělení zisku 2016</i>	<i>17</i>
3.7.	REZERVY	17
3.8.	ZÁVAZKY	18
3.8.1	<i>Závazky z obchodních vztahů</i>	<i>18</i>
3.8.2	<i>Závazky ze sociálního zabezpečení a zdravotního pojištění</i>	<i>18</i>
3.8.3	<i>Stát – daňové závazky a dotace</i>	<i>18</i>
3.8.4	<i>Dohadné účty pasivní</i>	<i>18</i>
3.8.5	<i>Závazky k podnikům ve skupině</i>	<i>18</i>
3.9.	ČASOVÉ ROZLIŠENÍ PASIVNÍ	19
3.10.	ODLOŽENÁ DAŇ	19
3.11.	DAŇ Z PŘÍJMU ZA BĚŽNOU ČINNOST	20
3.12.	VÝNOSY Z BĚŽNÉ ČINNOSTI PODLE HLAVNÍCH ČINNOSTÍ	21
3.13.	NÁKLADY NA SLUŽBY	22
3.14.	OSTATNÍ PROVOZNÍ NÁKLADY	22
3.15.	FINANČNÍ VÝNOSY	22
3.16.	FINANČNÍ NÁKLADY	22
3.17.	TRANSAKCE SE SPŘÍZNĚNÝMI STRANAMI	23
3.17.1	<i>Výnosy realizované se spřízněnými subjekty</i>	<i>23</i>
3.17.2	<i>Náklady realizované se spřízněnými subjekty</i>	<i>24</i>
4	ZAMĚŠTNANCI, VEDENÍ SPOLEČNOSTI A STATUTÁRNÍ ORGÁNY	25
4.1.	OSOBNÍ NÁKLADY A POČET ZAMĚŠTNANCŮ (BEZ PLNĚNÍ ČLENŮM STATUTÁRNÍM ORGÁNŮM)	25
4.2.	POSKYTNUTÁ PLNĚNÍ ČLENŮM ORGÁNŮ SPOLEČNOSTI	25
5	POTENCIÁLNÍ ZÁVAZKY	26
6	UDÁLOSTI, KTERÉ NASTALY PO DATU ÚČETNÍ ZÁVĚRKY	26

ROZVAHA
v plném rozsahu

POWER EXCHANGE CENTRAL EUROPE, a.s.
IČ: 278 65 444

k datu
31.12.2016
(v tisících Kč)

Rybná 682/14
110 05 Praha 1

		31.12.2016			31.12.2015
		Brutto	Korekce	Netto	Netto
AKTIVA CELKEM	001	47 529	-2 314	45 215	69 921
B. Dlouhodobý majetek	003	2 895	-2 314	581	56
B.I. Dlouhodobý nehmotný majetek	004	2 531	-2 031	500	1
B.I.2. Ocenitelná práva	006	2 531	-2 031	500	1
B.I.2.1. Software	007	2 531	-2 031	500	1
B.II. Dlouhodobý hmotný majetek	014	364	-283	81	55
B.II.2. Hmotné movité věci a jejich soubory	018	364	-283	81	55
C. Oběžná aktiva	037	44 413	0	44 413	69 625
C.II. Pohledávky	046	4 945	0	4 945	38 556
C.II.1. Dlouhodobé pohledávky	047	557	0	557	503
C.II.1.4. Odložená daňová pohledávka	051	528	0	528	488
C.II.1.5. Pohledávky - ostatní	052	29	0	29	15
C.II.1.5.2. Dlouhodobé poskytnuté zálohy	054	29	0	29	15
C.II.2. Krátkodobé pohledávky	057	4 388	0	4 388	38 053
C.II.2.1. Pohledávky z obchodních vztahů	058	3 975	0	3 975	6 445
C.II.2.3. Pohledávky - podstatný vliv	060	0	0	0	29 728
C.II.2.4. Pohledávky - ostatní	061	413	0	413	1 880
C.II.2.4.3. Stát daňové pohledávky	064	57	0	57	1 555
C.II.2.4.4. Krátkodobé poskytnuté zálohy	065	21	0	21	71
C.II.2.4.5. Dohadné účty aktivní	066	335	0	335	253
C.II.2.4.6. Jiné pohledávky	067	0	0	0	1
C.IV. Peněžní prostředky	071	39 468	0	39 468	31 069
C.IV.1. Peněžní prostředky v pokladně	072	64	0	64	43
C.IV.2. Peněžní prostředky na účtech	073	39 404	0	39 404	31 026
D. Časové rozlišení aktiv	074	221	0	221	240
D.1. Náklady příštích období	075	221	0	221	240

		31.12.2016	31.12.2015
PASIVA CELKEM	078	45 215	69 921
A. Vlastní kapitál	079	34 214	63 267
A.I. Základní kapitál	080	30 000	60 000
A.I.1. Základní kapitál	081	30 000	60 000
A.III. Fondy ze zisku	092	0	2 386
A.III.1. Ostatní rezervní fondy	093	0	2 386
A.IV. Výsledek hospodaření minulých let (+/-)	095	267	32
A.IV.1. Nerozdělený zisk minulých let (+/-)	096	267	32
A.V. Výsledek hospodaření běžného účetního období (+/-)	099	3 947	849
B.+ C. Cizí zdroje	101	10 976	6 621
B. Rezervy	102	2 332	1 973
B.2. Rezerva na daň z příjmů	104	269	0
B.4. Ostatní rezervy	106	2 063	1 973
C. Závazky	107	8 644	4 648
C.II. Krátkodobé závazky	123	8 644	4 648
C.II.4. Závazky z obchodních vztahů	129	1 242	1 849
C.II.8. Závazky ostatní	133	7 402	2 799
C.II.8.1. Závazky ke společníkům	134	87	20
C.II.8.3. Závazky k zaměstnancům	136	1 949	0
C.II.8.4. Závazky ze sociálního zabezpečení a zdr. pojištění	137	753	0
C.II.8.5. Stát - daňové závazky a dotace	138	692	57
C.II.8.6. Dohadné účty pasivní	139	3 881	2 722
C.II.8.7. Jiné závazky	140	40	0
D. Časové rozlišení pasiv	141	25	33
D.1. Výdaje příštího období	142	7	15
D.2. Výnosy příštích období	143	18	18

VÝKAZ ZISKU A ZTRÁTY
v druhovém členění

POWER EXCHANGE CENTRAL EUROPE, a.s.
IČ: 278 65 444

období končící k
31.12.2016
(v tisících Kč)

Rybná 682/14
110 05 Praha 1

		Období do 31.12.2016	Období do 31.12.2015
I. Tržby z prodeje výrobků a služeb	001	42 825	41 616
A. Výkonová spotřeba	003	20 938	21 652
A.2. Spotřeba materiálu a energie	005	247	208
A.3. Služby (VZZ)	006	20 691	21 444
D. Osobní náklady (VZZ)	009	14 200	13 176
D.1. Mzdové náklady (VZZ)	010	11 138	10 349
D.2. Náklady na sociální zabezpečení, zdravotní pojištění a ostatní náklady	011	3 062	2 827
D.2.1 Náklady na sociální zabezpečení a zdravotní pojištění	012	2 773	2 521
D.2.2. Ostatní náklady	013	289	306
E. Úpravy hodnot v provozní oblasti	014	82	22
E.1. Úpravy hodnot dlouhodobého nehmotného a hmotného majetku	015	82	22
E.1.1. Úpravy hodnot dlouhodobého nehm. a hmotného majetku - trvalé	016	82	22
III. Ostatní provozní výnosy	020	10	8
III.1. Tržby z prodeje dlouhodobého majetku	021	0	8
III.3. Jiné provozní výnosy	023	10	0
F. Ostatní provozní náklady	024	1 900	3 716
F.3. Daně a poplatky	027	11	2
F.4. Rezervy v provozní oblasti a komplexní náklady příštích období	028	90	1 973
F.5. Jiné provozní náklady	029	1 799	1 741
* Provozní výsledek hospodaření	030	5 714	3 058
VI. Výnosové úroky a podobné výnosy	039	5	378
VI.1. Výnosové úroky a podobné výnosy - ovládaná nebo ovládající osoba	040	5	378
VII. Ostatní finanční výnosy	046	475	1 425
K. Ostatní finanční náklady	047	687	3 255
* Finanční výsledek hospodaření	048	-207	-1 452
** Výsledek hospodaření před zdaněním	049	5 507	1 606
L. Daň z příjmu	050	1 560	757
L.1. Daň z příjmů splatná	051	1 600	1 150
L.2. Daň z příjmů odložená	052	-40	-393
** Výsledek hospodaření po zdanění	053	3 947	849
*** Výsledek hospodaření za účetní období (+/-)	055	3 947	849
Čistý obrát za účetní období	056	43 314	43 427

PŘEHLED O ZMĚNÁCH VLASTNÍHO KAPITÁLU**POWER EXCHANGE CENTRAL EUROPE, a.s.****IČ: 278 65 444**k datu
31.12.2016
(v tisících Kč)Rybná 682/14
110 05 Praha 1

	Základní kapitál	Fondy ze zisku	Nerozdělený zisk minulých let	VH běžného účetního období	Vlastní kapitál celkem
Stav k 31.12.2014	60 000	2 386	0	4 772	67 158
Rozdělení výsledku hospodaření	0	0	32	-32	0
Výplata podílu na zisku	0	0	0	-4 740	-4 740
Výsledek hospodaření za běžné období	0	0	0	849	849
Stav k 31.12.2015	60 000	2 386	32	849	63 267
Rozdělení rezervního fondu	0	-2 386	2 386	0	0
Výplata podílu na zisku	0	0	-2 151	-849	-3 000
Snížení základního kapitálu	-30 000	0	0	0	-30 000
Výsledek hospodaření za běžné období	0	0	0	3 947	3 947
Stav k 31.12.2016	30 000	0	267	3 947	34 214

1 OBECNÉ ÚDAJE

1.1. Založení a charakteristika obchodní korporace

POWER EXCHANGE CENTRAL EUROPE, a.s. (dále „Společnost“ či „PXE“) se sídlem v Praze 1, Rybná 682/14, byla založena zakladatelskou smlouvou ze dne 8. ledna 2007.

Předmět podnikání (činnosti):

- a) obchody s komoditami s promptním dodáním;
- b) termínované obchody s komoditami – obchody s komoditními deriváty;
- c) pomocné obchody uzavírané na burze, jež souvisejí s komoditami prodávanými na burze (zejména pojistné smlouvy, smlouvy o uskladnění, smlouvy o přepravě věci a smlouvy zasilatelské).

Předmětem burzovních obchodů jsou:

- a) elektřina;
- b) plyn;
- c) indexy odvozené z cen komodit, vyjma komodit, se kterými platné právní předpisy nedovolují obchodovat z důvodu bezpečnosti a ochrany zájmů státu nebo za účelem regulace trhu komodit a ochraňování hmotných rezerv.

Základní kapitál

Základní kapitál zapsaný v obchodním rejstříku k 31. prosinci 2016 je ve výši 30 000 tis. Kč (2015: 60 000 tis. Kč) a tvoří jej 60 ks kmenových akcií na jméno v zaknihované podobě ve jmenovité hodnotě 500 tis. Kč. Akcie jsou převoditelné se souhlasem představenstva.

Akcionáři:

Burza cenných papírů Praha, a.s. (dále „BCPP“)	vklad 10 000 tis. Kč
European Energy Exchange AG (dále „EEX“)	vklad 20 000 tis. Kč

Sestavení účetní závěrky

Účetní závěrka je sestavena k 31. prosinci 2016.

Ostatní události

Dne 8. prosince 2008 se stala Wiener Börse AG majoritním akcionářem společnosti Burza cenných papírů Praha, a.s.

Burzovní komora Společnosti rozhodla dne 14. dubna 2009 o přeměně Společnosti změnou právní formy a k tomuto účelu byl vypracován projekt změny právní formy v souladu se zákonem č. 125/2008 Sb. o přeměnách obchodních společností a družstev. Rozhodný den změny právní formy byl stanoven na 1. července 2009.

Dne 5. května 2009 Ministerstvo průmyslu a obchodu rozhodlo o schválení změny stanov a změny statutu Energetické burzy Praha.

Dne 2. července 2009 byla notářským zápisem změněna obchodní firma společnosti Energetická burza Praha na POWER EXCHANGE CENTRAL EUROPE, a.s.

Ke dni 15. července 2009 byla v obchodním rejstříku vymazána firma Energetická burza Praha a byla zapsána firma POWER EXCHANGE CENTRAL EUROPE, a.s. Společnost je vedena v obchodním rejstříku Městského soudu v Praze oddíl B, vložka 15362.

Počátkem října 2011 bylo zahájeno obchodování na novém obchodním systému Trayport GlobalVision, jehož prostřednictvím se obchodují futures kontrakty s fyzickým a finančním vypořádáním pro český trh spolu s kontrakty s fyzickým vypořádáním pro slovenský a maďarský trh.

V březnu 2012 bylo ukončeno obchodování s rakouskou energetickou burzou EXAA.

Dne 29. června 2012 došlo k rozhodnutí o zrušení organizační složky v Maďarsku a současně platnosti maďarské licence. Trh s futures s podkladovým aktivem, kterým je maďarská cena elektřiny, je nadále organizován jen v ČR na základě české licence regulovaného trhu.

V září 2013 PXE zahájila spolupráci se společností European Commodity Clearing AG (dále „ECC“), která vykonává činnost centrální protistrany společnosti PXE a zajišťuje pro ni zúčtování a vypořádání všech obchodů realizovaných na PXE.

V prosinci 2013 PXE ve spolupráci se společností Central European Gas Hub AG, se sídlem v Rakousku, otevřela burzovní trh s plynem v České republice. Nabídka komodit na PXE se tak rozšířila o derivátové produkty s plynem s dodáním na český trh.

Dne 1. září 2014 PXE rozšířila nabídku produktů o finanční futures na polskou a rumunskou elektrickou energii. Dále PXE začala nově nabízet koncovým spotřebitelům možnost nalezení nejvhodnějšího dodavatele elektrické energie prostřednictvím elektronických aukcí.

V roce 2015 začaly probíhat aukce elektrické energie a zemního plynu, které pokračovaly i v roce 2016.

1.2. Meziroční změny v obchodním rejstříku

Valná hromada POWER EXCHANGE CENTRAL EUROPE, a.s. dne 17. prosince 2015 rozhodla o změně stanov a o přeměně svých listinných akcií na akcie zaknihované a zároveň rozhodla o snížení základního kapitálu o 30 000 tis. Kč. Snížení základního kapitálu bylo provedeno snížením jmenovité hodnoty 60 kusů zaknihovaných akcií o jmenovité hodnotě 1 000 tis. Kč na novou jmenovitou hodnotu 500 tis. Kč. Ke snížení základního kapitálu došlo ke dni 3. května 2016. Částka odpovídající snížení základního kapitálu ve výši 30 000 tis. Kč byla rozdělena mezi akcionáře v poměru jejich akciových podílů.

Valná hromada PXE 29. dubna 2016 rozhodla o přijetí změny stanov, která vyplynula z dohody mezi stávajícími akcionáři Společnosti a společností European Energy Exchange AG o prodeji 2/3 podílu na základním kapitálu společnosti PXE. Současně byla společnost European Energy Exchange AG přijata za člena PXE.

Ke dni 31. května 2016 se 2/3 podílníkem na základním kapitálu společnosti PXE stala společnost European Energy Exchange AG.

1.3. Organizační struktura

Vedoucím zaměstnancem burzy je generální sekretář.

V přímé podřízenosti generálního sekretáře jsou:

- oddělení tradingu,
- oddělení business development,
- oddělení vnitřní bezpečnosti a interního auditu,
- oddělení služeb.

1.4. Burzovní komora a dozorčí rada k 31. prosinci 2016

		Jméno
Burzovní komora	předseda	Ing. Petr Koblic
	člen	Doc. JUDr. Bohumil Havel, PhD.
	člen	Peter Reitz
Dozorčí rada	předseda	Mgr. Radan Marek, LL.M.
	člen	Steffen Köhler
	člen	Timothy Greenwood

Společnost zastupují vždy společně alespoň 2 členové burzovní komory.

V roce 2016 byly do obchodního rejstříku zaneseny následující změny v burzovní komoře a dozorčí radě:

Ke dni 7. března 2016 se změnil statut funkce předsedy burzovní komory na člena burzovní komory. Ke dni 15. května 2016 ukončila členství v burzovní komoře Ing. Helena Čacká (vymazáno z obchodního rejstříku dne 30. května 2016). S platností od 16. května 2016 se novým členem burzovní komory stal Peter Reitz (zapsáno do obchodního rejstříku dne 30. května 2016). Ke dni 6. prosince 2016 byl za předsedu burzovní komory zvolen Ing. Petr Koblic.

Ke dni 15. května 2016 ukončili členství v dozorčí radě Ing. Jiří Opletal a Ing. Petr Horáček (vymazáno z obchodního rejstříku dne 7. března 2016). S platností od 16. května 2016 se novými členy dozorčí rady stali Steffen Köhler a Timothy Greenwood (zapsáno do obchodního rejstříku dne 7. září 2016). Ke dni 10. října 2016 se změnil statut člena dozorčí rady na předsedu dozorčí rady. Předsedou dozorčí rady se stal Mgr. Radan Marek, LL.M. (zapsáno do obchodního rejstříku dne 2. ledna 2017).

2 ÚČETNÍ POSTUPY

2.1. Základní zásady zpracování účetní závěrky

Účetní závěrka byla připravena na základě účetnictví vedeného v souladu se zákonem o účetnictví a příslušnými nařízeními a vyhláškami platnými v České republice.

Tato účetní závěrka je připravena v souladu s vyhláškou MF ČR č. 500/2002 Sb., kterou se provádějí některá ustanovení zákona č. 563/1991 Sb., o účetnictví, ve znění pozdějších předpisů, pro účetní jednotky, které jsou podnikateli účtujícími v soustavě podvojného účetnictví.

Údaje v této účetní závěrce jsou vyjádřeny v tisících korunách českých (tis. Kč), pokud není uvedeno jinak.

Tato účetní závěrka není konsolidovaná.

Konsolidovanou účetní závěrku nejužší skupiny účetních jednotek, ke které Společnost jako konsolidovaná účetní jednotka patří, sestavuje Burza cenných papírů Praha, a.s. se sídlem Rybná 14/682, Praha 1. Tuto konsolidovanou účetní závěrku je možné získat v sídle konsolidující společnosti. Burza cenných papírů Praha, a.s. konsoliduje PXE metodou ekvivalence.

Konsolidovanou účetní závěrku nejužší skupiny účetních jednotek, ke které Společnost jako konsolidovaná účetní jednotka patří, sestavuje European Energy Exchange AG, se sídlem Augustusplatz 9, 06109 Leipzig, Německo. Tuto konsolidovanou účetní závěrku je možné získat v sídle konsolidující společnosti. European Energy Exchange AG konsoliduje PXE plnou metodou.

Konsolidovanou účetní závěrku nejširší skupiny účetních jednotek, ke které Společnost jako konsolidovaná účetní jednotka patří, sestavuje Deutsche Börse AG, se sídlem Mergenthalerallee 61, 65760 Eschborn, Německo. Tuto konsolidovanou účetní závěrku je možné získat v sídle konsolidující společnosti.

2.2. Dlouhodobý hmotný majetek

Hmotný majetek, jehož doba použitelnosti je delší než 1 rok a pořizovací cena převyšuje 30 tis. Kč za položku, je považován za dlouhodobý hmotný majetek.

Nakoupený dlouhodobý hmotný majetek je vykázán v pořizovacích cenách, které zahrnují cenu pořízení a náklady s jeho pořízením související.

Hmotný majetek, jehož doba použitelnosti je delší než 1 rok a pořizovací cena nepřevyšuje 30 tis. Kč za položku, není vykazován v rozvaze, je účtován do nákladů v roce jeho pořízení a je veden v operativní evidenci.

Dlouhodobý hmotný majetek je odepisován metodou rovnoměrných odpisů na základě jeho předpokládané doby životnosti následujícím způsobem:

Kategorie majetku	Účetní odpis
Výpočetní technika	3 roky
Drobný hmotný majetek	2 - 3 roky

Způsob tvorby opravných položek

Pokud zůstatková hodnota aktiva přesahuje jeho odhadovanou zpětně získatelnou částku, je jeho zůstatková hodnota snížena na tuto částku prostřednictvím opravné položky.

Náklady na opravy a údržbu dlouhodobého hmotného majetku se účtují přímo do nákladů. Technické zhodnocení dlouhodobého hmotného majetku je aktivováno.

2.3. Dlouhodobý nehmotný majetek

Nehmotný majetek, jehož doba použitelnosti je delší než 1 rok a pořizovací cena převyšuje 40 tis. Kč za položku, je považován za dlouhodobý nehmotný majetek.

Nakoupený nehmotný majetek je vykázán v pořizovacích cenách, které zahrnují cenu pořízení a náklady s jeho pořízením související.

Nehmotný majetek, jehož doba použitelnosti je delší než 1 rok a pořizovací cena nepřevyšuje 40 tis. Kč za položku, není vykazován v rozvaze, je účtován do nákladů v roce jeho pořízení a je veden v operativní evidenci.

Dlouhodobý nehmotný majetek je odepisován metodou rovnoměrných odpisů na základě jeho předpokládané doby životnosti následujícím způsobem:

Kategorie majetku	Účetní odpis
Software	3 roky
Zřizovací výdaje	3 roky

Způsob tvorby opravných položek

Pokud zůstatková hodnota aktiva přesahuje jeho odhadovanou zpětně získatelnou částku, je jeho zůstatková hodnota snížena na tuto částku prostřednictvím opravné položky.

2.4. Peníze a peněžní ekvivalenty

Peněžní prostředky jsou peníze v hotovosti včetně cenin a peněžních prostředků na účtu včetně přecherpání běžného nebo kontokorentního účtu.

Peněžními ekvivalenty se rozumí krátkodobý likvidní finanční majetek, který je snadno a pohotově směnitelný za předem známou částku peněžních prostředků a u kterého se nepředpokládají významné změny hodnoty v čase. Za peněžní ekvivalenty jsou považovány peněžní úlohy s nejvýše tříměsíční výpovědní lhůtou a likvidní cenné papíry k obchodování na veřejném trhu.

2.5. Přepočet cizích měn

Transakce prováděné v cizích měnách jsou přepočteny a zaúčtovány devizovým kurzem vyhlášeným Českou národní bankou v den transakce.

Zůstatky peněžních aktiv, pohledávek a závazků vedených v cizích měnách byly přepočteny devizovým kurzem zveřejněným Českou národní bankou k rozvahovému dni. Všechny kurzové zisky a ztráty z přepočtu peněžních aktiv, pohledávek a závazků jsou účtovány do výkazu zisku a ztráty.

2.6. Pohledávky

Pohledávky jsou vykázány v nominální hodnotě snížené o opravnou položku k pochybným pohledávkám. Opravná položka k pohledávkám je vytvořena na základě věkové struktury pohledávek a individuálního posouzení bonity dlužníků.

2.7. Rezervy

Společnost tvoří rezervy, pokud má současný závazek, je pravděpodobné, že bude na vypořádání tohoto závazku třeba vynaložit vlastní zdroje a existuje spolehlivý odhad výše závazku.

2.8. Daň z příjmů

Daň z příjmů za dané období se skládá ze splatné daně a ze změny stavu v odložené dani. Splatná daň zahrnuje odhad daně vypočtený z daňového základu s použitím daňové sazby platné v první den účetního období a veškeré doměrky a vratky za minulá období.

2.9. Odložená daň

Odložená daň se vykazuje u všech přechodných rozdílů mezi zůstatkovou hodnotou aktiva nebo závazku v rozvaze a jejich daňovou hodnotou. Odložená daňová pohledávka je zaúčtována, pokud je pravděpodobné, že ji bude možné daňově uplatnit v budoucnosti.

2.10. Spřízněné strany

Spřízněnými stranami Společnosti se rozumí:

- zakladatelé a osoba zakladatele ovládající, kteří přímo nebo nepřímo mohou uplatňovat podstatný nebo rozhodující vliv u Společnosti, a společnosti, kde tyto osoby mají podstatný nebo rozhodující vliv;
- členové burzovní komory a osoby blízké těmto osobám, včetně podniků, kde tito členové a osoby mají podstatný nebo rozhodující vliv.

Významné transakce se spřízněnými stranami jsou uvedeny v poznámkách v sekci 3.17.

2.11. Výnosy

Výnosy jsou zaúčtovány k datu poskytnutí služeb a jsou vykázány po odečtení slev a daně z přidané hodnoty.

2.12. Leasing

Společnost užívá majetek pořízený formou operativního pronájmu. Pořizovací cena majetku získaného formou operativního leasingu není aktivována do dlouhodobého majetku. Leasingové splátky jsou účtovány do nákladů rovnoměrně po celou dobu trvání leasingu.

2.13. Skupinová registrace DPH

Společnost je členem skupiny pro účely daně z přidané hodnoty podle zákona č. 235/2004 Sb., v platném znění. Skupinu vytvořily s účinností od 1. ledna 2009 společnosti Burza cenných papírů Praha, a.s., POWER EXCHANGE CENTRAL EUROPE, a.s. a Centrální depozitář cenných papírů, a.s. (dále „CDCP“). Společnost Energy Clearing Counterparty, a.s. se stala součástí skupiny k 1. lednu 2011. Společnosti, které jsou součástí skupiny, mají jediné a společné daňové identifikační číslo.

K 1. lednu 2016 Skupina používala zálohový koeficient 100 % (k 1. lednu 2015: 94 %). Tímto koeficientem nárokovala Skupina celý rok 2016 odpočet u plnění na vstupu. V přiznání k DPH za měsíc prosinec 2016 byl vypočten vypořádací koeficient pro rok 2016, který činí 100 % a je zároveň zálohovým koeficientem pro rok 2017.

Přiznání k DPH podává za Skupinu její zastupující člen, tj. BCPP. Ostatní členové Skupiny účtují o na ně připadající části vlastní daňové povinnosti, resp. nadměrného odpočtu a ve svém účetnictví evidují závazek, resp. pohledávku za BCPP.

2.14. Použití odhadů

Sestavení účetní závěrky vyžaduje použití odhadů a předpokladů, jež mají vliv na vykazované hodnoty majetku a závazků k datu účetní závěrky a na vykazovanou výši výnosů a nákladů za účetní období. Vedení společnosti je přesvědčeno, že použité odhady a předpoklady se nebudou významným způsobem lišit od skutečných hodnot v následných účetních obdobích.

2.15. Události po datu rozvahového dne

Dopad událostí, které nastaly mezi rozvahovým dnem a dnem sestavení účetní závěrky, je zachycen v účetních výkazech v případě, že tyto události poskytly doplňující informace o skutečnostech, které existovaly k rozvahovému dni.

V případě, že mezi rozvahovým dnem a dnem sestavení účetní závěrky došlo k významným událostem představujícím skutečnosti, které nastaly po rozvahovém dni, jsou důsledky těchto událostí popsány v příloze účetní závěrky, ale není o nich k rozvahovému dni účtováno.

2.16. Změna účetních metod a postupů

Společnost v roce 2016 ani 2015 nezměnila žádné účetní metody a postupy.

3 DOPLŇUJÍCÍ ÚDAJE K ROZVAZE A VÝKAZU ZISKU A ZTRÁT

3.1. Dlouhodobý majetek

3.1.1 Dlouhodobý nehmotný majetek

(údaje v tis. Kč)			
Pořizovací cena	Zřizovací výdaje	Software	Celkem
Stav k 1. lednu 2015	1 120	1 986	3 106
Přírůstky	0	0	0
Úbytky	0	0	0
Stav k 31. prosinci 2015	1 120	1 986	3 106
Přírůstky	0	545	545
Úbytky	-1 120	0	-1 120
Stav k 31. prosinci 2016	0	2 531	2 531

(údaje v tis. Kč)			
Oprávky	Zřizovací výdaje	Software	Celkem
Stav k 1. lednu 2015	1 120	1 983	3 103
Přírůstky	0	2	2
Úbytky	0	0	0
Stav k 31. prosinci 2015	1 120	1 985	3 105
Přírůstky	0	46	46
Úbytky	-1 120	0	-1 120
Stav k 31. prosinci 2016	0	2 031	2 031

(údaje v tis. Kč)			
Zůstatková hodnota	Zřizovací výdaje	Software	Celkem
Stav k 1. lednu 2015	0	3	3
Stav k 31. prosinci 2015	0	1	1
Stav k 31. prosinci 2016	0	500	500

Odpisy dlouhodobého nehmotného majetku zaúčtované do nákladů činily:

(údaje v tis. Kč)	
	Odpisy
2016	46
2015	2

3.1.2 Dlouhodobý hmotný majetek

(údaje v tis. Kč)

Pořizovací cena	Výpočetní technika	Drobný hmotný majetek	Celkem
Stav k 1. lednu 2015	131	174	305
Přírůstky	70	0	70
Úbytky	0	-74	-74
Stav k 31. prosinci 2015	201	100	301
Přírůstky	63	0	63
Úbytky	0	0	0
Stav k 31. prosinci 2016	264	100	364

(údaje v tis. Kč)

Oprávky	Výpočetní technika	Drobný hmotný majetek	Celkem
Stav k 1. lednu 2015	131	169	300
Přírůstky	16	4	20
Úbytky	0	-74	-74
Stav k 31. prosinci 2015	147	99	246
Přírůstky	35	1	36
Úbytky	0	0	0
Stav k 31. prosinci 2016	183	100	283

(údaje v tis. Kč)

Zůstatková hodnota	Výpočetní technika	Drobný hmotný majetek	Celkem
Stav k 1. lednu 2015	0	5	5
Stav k 31. prosinci 2015	54	1	55
Stav k 31. prosinci 2016	81	0	81

Odpisy dlouhodobého hmotného majetku zaúčtované do nákladů činily:

(údaje v tis. Kč)

	Odpisy
2016	36
2015	20

3.2. Najatý majetek

Společnost má k 31. prosinci 2016 uzavřeny smlouvy o operativním pronájmu osobního vozidla a pronájmu kancelářských prostor. Celková hodnota splátek nájmu vč. operativního leasingu zaplacených v roce 2016 bez DPH činila 1 058 tis. Kč (2015: 904 tis. Kč).

Společnost má z operativního leasingu a nájmu následující smluvní závazky:

(údaje v tis. Kč)

	Stav k 31. prosinci 2016	Stav k 31. prosinci 2015
Do 1 roku	989	1 075
1 – 5 let	2 452	1 993
Nad 5 let	1 423	0
Celkem	4 864	3 068

3.3. Krátkodobý finanční majetek

(údaje v tis. Kč)		
Krátkodobý finanční majetek	Stav k 31. prosinci 2016	Stav k 31. prosinci 2015
Peníze, z toho:	64	43
- pokladna	41	42
- ceniny	23	1
Účty v bankách	39 404	31 026
Krátkodobý finanční majetek celkem	39 468	31 069

3.4. Pohledávky

3.4.1 Pohledávky z obchodních vztahů

(údaje v tis. Kč)		
	Stav k 31. prosinci 2016	Stav k 31. prosinci 2015
Krátkodobé		
- odběratelé	3 975	6 441
- ostatní pohledávky z obchodních vztahů	0	4
Pohledávky z obchodních vztahů celkem	3 975	6 445

Pohledávky z obchodních vztahů nejsou zajištěny.

3.4.2 Věková struktura krátkodobých obchodních pohledávek

(údaje v tis. Kč)								
Rok	Kategorie	Do splatnosti	Počet dní po splatnosti					Celkem pohledávky
			1 - 90	91 - 180	181 - 365	1 - 2 roky	2 roky >	
2016	Krátkodobé	3 609	366	0	0	0	0	3 975
	Celkem	3 609	366	0	0	0	0	3 975
2015	Krátkodobé	6 445	0	0	0	0	0	6 445
	Celkem	6 445	0	0	0	0	0	6 445

3.4.3 Stát - daňové pohledávky

(údaje v tis. Kč)		
	Stav k 31. prosinci 2016	Stav k 31. prosinci 2015
Pohledávka z titulu daně z příjmů	0	1 482
DPH	29	61
Srážková daň	28	12
Daňové pohledávky celkem	57	1 555

Společnost v roce 2016 nevykazuje pohledávku z titulu daně z příjmů (2015: 1 482 tis. Kč).

3.4.4 Pohledávky k podnikům ve skupině

(údaje v tis. Kč)		
Název společnosti	Stav k 31. prosinci 2016	Stav k 31. prosinci 2015
Pohledávky z obchodních vztahů		
Burza cenných papírů Praha, a.s.	0	2 714
European Commodity Clearing AG	827	0
Celkem	827	2 714

Pohledávky z obchodních vztahů představují poplatky za podpůrné služby spojené s clearingem účastníků obchodování.

(údaje v tis. Kč)		
Název společnosti	Stav k 31. prosinci 2016	Stav k 31. prosinci 2015
Pohledávky – podstatný vliv		
Energy Clearing Counterparty, a.s.	0	29 728
Celkem	0	29 728

Zápůjčky ke společnostem ve skupině společnost k 31. prosinci 2016 neeviduje (2015: 29 728 tis. Kč). Zápůjčky evidované v minulém období byly uhrazeny.

(údaje v tis. Kč)		
Název společnosti	Stav k 31. prosinci 2016	Stav k 31. prosinci 2015
Dohadné účty aktivní		
Burza cenných papírů Praha, a.s.	33	3
Celkem	33	3

Společnost eviduje dohad na přeplatek za služby spojené s nájmem za období roku 2016.

3.5. Časové rozlišení aktivní

(údaje v tis. Kč)		
Název společnosti	Stav k 31. prosinci 2016	Stav k 31. prosinci 2015
Náklady příštích období		
Nájemné BP	45	68
Nájemné BCPP	4	0
IT	103	33
Pojištění	37	37
Ostatní	32	102
Časové rozlišení celkem	221	240

3.6. Vlastní kapitál

3.6.1 Základní kapitál

Základní kapitál Společnosti zapsaný v obchodním rejstříku činí 30 000 tis. Kč (2015: 60 000 tis. Kč). Tvoří jej 60 ks kmenových akcií na jméno ve jmenovité hodnotě 500 tis. Kč na akcii (2015: 60 ks kmenových akcií na jméno ve jmenovité hodnotě 1 000 tis. Kč na akcii).

Snížení základního kapitálu bylo zapsáno do obchodního rejstříku ke dni 3. května 2016.

3.6.2 Rozdělení zisku za rok 2015 a plánované rozdělení zisku 2016

Návrh na rozdělení zisku Společnosti za rok 2015 byl schválen valnou hromadou dne 21. března 2016. Byla schválena výplata podílu na zisku ve výši 50 tis. Kč na akcii, tj. výplata podílu na zisku v celkové výši 3 000 tis. Kč.

Zisk roku 2016 ve výši 3 947 tis. Kč plánuje Společnost vyplatit jako podíl na zisku.

3.7. Rezervy

(údaje v tis. Kč)		
	Rezerva na daň z příjmu	Ostatní rezervy
Stav k 1. lednu 2016	0	1 973
Tvorba rezerv	269	90
Stav k 31. prosinci 2016	269	2 063

(údaje v tis. Kč)		
	Rok 2016	Rok 2015
Rezerva na daň z příjmu	269	0
Ostatní rezervy	2 063	1 973
Stav k 31. prosinci	2 332	1 973

V souladu s účetními metodami popsány v bodě 2.7 vytvořila Společnost v roce 2016 rezervu ve výši 90 tis. Kč (2015: 1 973 tis. Kč). Nově vytvořená rezerva se vztahuje k možnému soudnímu sporu. Rezervu ve výši 1 973 tis. Kč určenou k úhradě implementačních nákladů spojených s obchodováním polských a rumunských futures s elektrickou energií společnost nadále eviduje.

3.8. Závazky

3.8.1 Závazky z obchodních vztahů

(údaje v tis. Kč)		
Krátkodobé závazky z obchodních vztahů a přijaté zálohy	Stav k 31. prosinci 2016	Stav k 31. prosinci 2015
Krátkodobé - dodavatelé	1 242	1 849
Závazky z obchodních vztahů celkem	1 242	1 849

Závazky Společnosti jsou ve lhůtě splatnosti.

3.8.2 Závazky ze sociálního zabezpečení a zdravotního pojištění

Společnost vykazuje k 31. prosinci 2016 závazky ze sociálního zabezpečení a zdravotního pojištění ve výši 753 tis. Kč (2015: 0 tis. Kč). Závazky Společnosti ze sociálního zabezpečení a zdravotního pojištění jsou ve lhůtě splatnosti.

3.8.3 Stát – daňové závazky a dotace

Společnost vykazuje k 31. prosinci 2016 závazky vůči státu v celkové výši 692 tis. Kč. Jedná se o závazky ze zálohové a srážkové daně z mezd za prosinec 2016 ve výši 633 tis. Kč a částky 59 tis. Kč (2015: 57 tis. Kč), kterou je srážková daň za poskytnutí práva na užití software.

Tyto závazky nejsou po lhůtě splatnosti.

3.8.4 Dohadné účty pasivní

Dohadné účty pasivní ve výši 3 881 tis. Kč (2015: 2 722 tis. Kč) jsou tvořeny především dohady na výplatu ročních odměn zaměstnancům ve výši 2 979 tis. Kč (2015: 2 495 tis. Kč), včetně dohady na sociální a zdravotní pojištění.

3.8.5 Závazky k podnikům ve skupině

(údaje v tis. Kč)		
Název společnosti	Stav k 31. prosinci 2016	Stav k 31. prosinci 2015
Krátkodobé závazky z obchodního styku		
Burza cenných papírů Praha, a.s.	5	750
Centrální depozitář cenných papírů, a.s.	2	12
Energy Clearing Counterparty, a.s.	51	57
Celkem	58	819

(údaje v tis. Kč)		
Název společnosti	Stav k 31. prosinci 2016	Stav k 31. prosinci 2015
Závazky ke společníkům		
Burza cenných papírů Praha, a.s.	87	20
Celkem	87	20

Závazky za společníky jsou tvořeny závazkem z titulu DPH.

(údaje v tis. Kč)		
Název společnosti	Stav k 31. prosinci 2016	Stav k 31. prosinci 2015
Dohadné účty pasivní		
Burza cenných papírů Praha, a.s.	3	3
Celkem	3	3

(údaje v tis. CZK)		
	Stav k 31. prosinci 2016	Stav k 31. prosinci 2015
Výdaje příštích období		
Burza cenných papírů Praha, a.s.	0	12
Časové rozlišení - pasiva	0	12

3.9. Časové rozlišení pasivní

(údaje v tis. Kč)		
Název společnosti	Stav k 31. prosinci 2016	Stav k 31. prosinci 2015
Výdaje příštích období	7	15
Nájemné	0	12
Ostatní	7	3
Výnosy příštích období	18	18
Ostatní	18	18
Časové rozlišení celkem	25	33

3.10. Odložená daň

(údaje v tis. Kč)		
Odložená daň z titulu	Stav k 31. prosinci 2016	Stav k 31. prosinci 2015
Rozdíl daňové a účetní zůstatkové ceny dlouhodobého majetku	0	0
Rezervy	392	375
Sociální a zdravotní pojištění	136	113
Odložená daňová pohledávka (+) / závazek (-)	528	488
Výnos (+) / náklad (-) ze změny odložené daňové pohledávky	40	393

Odložená daň k 31. prosinci 2016 je vypočtena sazbou daně ve výši 19 % (daňová sazba pro rok 2017 a následující) v závislosti na období, ve kterém je očekáváno vyrovnání přechodných rozdílů.

Odložená daň k 31. prosinci 2015 byla vypočtena s použitím sazby daně 19 %.

3.11. Daň z příjmu za běžnou činnost

	(údaje v tis. Kč)	
	Stav k 31. prosinci 2016	Stav k 31. prosinci 2015
Zisk před zdaněním	5 507	1 606
Teoretická výše daně při lokální sazbě daně z příjmů ve výši 19 % (2015: 19 %)	1 046	305
Daňový dopad daňově neuznatelných nákladů	556	862
Daňový dopad nezdaňovaných výnosů	-2	-2
Vrácená daň z minulých let	0	-15
Splatná daň	1 600	1 150
Změna v odložené dani	-40	-393
Celkem daň z příjmů za běžnou činnost	1 560	757
Zaplacená záloha na daň z příjmu (vč. srážkové daně)	1 330	2 659
Pohledávka z titulu daně z příjmu	0	1 494
Rezerva na daň z příjmu	269	0

3.12. Výnosy z běžné činnosti podle hlavních činností

(údaje v tis. Kč)

	Rok 2016		
	Tuzemské	Zahraniční	Celkem
Burzovní poplatky	16 203	17 111	33 314
Poplatky za obchodování energie	14 760	14 360	29 120
účastnický poplatek	6 095	5 665	11 760
poplatky za obchodování - finanční futures	4 694	2 893	7 587
poplatek za obchodování – power futures	140	214	354
poplatek za komunikační napojení	3 831	5 588	9 419
Poplatky za obchodování plynu	1 443	2 751	4 194
účastnický poplatek	303	0	303
poplatek za obchodování	399	292	691
poplatek za komunikační napojení	741	2 459	3 200
Zúčtování transakce ECC	0	5 606	5 606
Poplatek za aukce pro koncové zákazníky	3 127	0	3 127
Burzovní informace	0	746	746
Ostatní	0	32	32
Tržby z prodeje služeb celkem	19 330	23 495	42 825

(údaje v tis. Kč)

	Rok 2015		
	Tuzemské	Zahraniční	Celkem
Burzovní poplatky	17 866	17 756	35 622
Poplatky za obchodování energie	16 278	16 600	32 878
účastnický poplatek	7 149	6 315	13 464
poplatky za obchodování – finanční futures	4 798	2 793	7 591
poplatek za obchodování – power futures	143	416	559
poplatek za komunikační napojení	4 188	7 076	11 264
Poplatky za obchodování plynu	1 588	1 156	2 744
účastnický poplatek	368	0	368
poplatek za obchodování	413	302	715
poplatek za komunikační napojení	807	854	1 661
Zúčtování transakce ECC	0	4 979	4 979
Poplatek za aukce pro koncové zákazníky	383	0	383
Burzovní informace	0	632	632
Tržby z prodeje služeb celkem	18 249	23 367	41 616

Celková výše poplatků za obchodování s plynem, kterou je Společnost povinna sledovat na základě smlouvy se společností Central European Gas Hub AG, byla za rok 2016 ve výši 4 194 tis. Kč (2015: 2 744 tis. Kč).

3.13. Náklady na služby

(údaje v tis. Kč)		
	Rok 2016	Rok 2015
Opravy a udržování	4	2
Cestovné	497	483
Náklady na reprezentaci	382	689
Nájemné a služby	698	942
Operativní pronájem osobních automobilů	563	249
Poradenské a právní služby	2 433	1 202
Audit	240	215
Propagace	888	1 976
Servisní služby	7 002	7 494
Školení, semináře, konference	104	6
Služby za vypořádání obchodů	162	162
Služby IT z poplatků za obchodování a podpůrné služby	4 090	4 635
Ostatní služby	3 628	3 389
Celkem	20 691	21 444

Auditorská společnost KPMG Česká republika Audit, s.r.o. neposkytla Společnosti jiné významné služby než audit účetní závěrky roku 2016 a 2015.

3.14. Ostatní provozní náklady

(údaje v tis. Kč)		
	Rok 2016	Rok 2015
Pojistné	121	129
Členské poplatky asociacím	541	546
Úhrada vynaložených nákladů EnCC – úroky z půjčky	221	394
Poplatek za provoz clearingového systému OTE při registraci dodávek plynu	180	180
Ostatní provozní náklady	736	492
Ostatní provozní náklady celkem	1 799	1 741

3.15. Finanční výnosy

(údaje v tis. Kč)		
	Rok 2016	Rok 2015
Výnosové úroky:	5	378
- z bankovních účtů	0	0
- z půjček společností ve skupině	5	378
Kurzové zisky	475	1 425
Finanční výnosy celkem	480	1 803

3.16. Finanční náklady

(údaje v tis. Kč)		
	Rok 2016	Rok 2015
Bankovní poplatky:	77	73
- ostatní bankovní poplatky	77	73
Kurzové náklady	610	3 182
Finanční náklady celkem	687	3 255

3.17. Transakce se spřízněnými stranami

Všechny významné transakce se spřízněnými osobami byly uskutečněny za běžných tržních podmínek.

Společnost má od 1. ledna 2015 pro transakce se spřízněnými osobami zpracovanou aktualizovanou dokumentaci převodních cen obsahující stanovení ekonomicky odůvodnitelného ocenění tzv. Podpůrných služeb. V souladu s touto dokumentací byla uzavřena Smlouva o poskytování podpůrných služeb mezi spřízněnými osobami.

3.17.1 Výnosy realizované se spřízněnými subjekty

Rok 2016 (údaje v tis. Kč)				
Subjekt	Vztah ke Společnosti	Tržby z vlastních služeb	Finanční výnosy	Celkem
Energy Clearing Counterparty, a.s.	člen skupiny BCPP	0	5	5
European Commodity Clearing, AG	člen skupiny EEX	5 606	0	5 606
Wiener Börse AG	člen skupiny CEESEG	605	0	605
Výnosy celkem		6 211	5	6 216

Rok 2015 (údaje v tis. Kč)				
Subjekt	Vztah ke Společnosti	Tržby z vlastních služeb	Finanční výnosy	Celkem
Burza cenných papírů Praha, a.s.	zakladatel – člen skupiny BCPP	0	24	24
Energy Clearing Counterparty, a.s.	člen skupiny BCPP	0	406	406
Wiener Börse AG	člen skupiny CEESEG	490	1	491
Výnosy celkem		490	431	921

Výnosy realizované od Burzy cenných papírů Praha, a.s. nejsou evidovány (2015: 24 tis. Kč)

Výnosy realizované od Energy Clearing Counterparty, a.s. zahrnují následující:

- úrokový výnos poskytnutý z finanční výpomoci ve výši 5 tis. Kč (2015: 378 tis. Kč)
- kurzový výnos není evidován (2015: 28 tis. Kč)

Výnosy realizované od European Commodity Clearing, AG zahrnují následující:

- výnos z poplatků z burzovních obchodů ve výši 5 606 tis. Kč (2015: 4 979 tis. Kč)

Výnosy realizované od Wiener Börse AG zahrnují následující:

- výnosy za prodej burzovních informací ve výši 605 tis. Kč (2015: 490 tis. Kč)
- kurzový výnos není evidován (2015: 1 tis. Kč)

3.17.2 Náklady realizované se spřízněnými subjekty

Rok 2016 (údaje v tis. Kč)

Subjekt	Vztah ke Společnosti	Služby	Provozní náklady	Finanční náklady	Celkem
Burza cenných papírů Praha, a.s.	zakladatel – člen skupiny BCPP	4 759	6	1	4 766
Centrální depozitář cenných papírů, a.s.	zakladatel – člen skupiny BCPP	46	0	0	46
Energy Clearing Counterparty, a.s.	člen skupiny BCPP	622	221	6	849
European Energy Exchange, AG	člen skupiny EEX	16	0	0	16
European Commodity Clearing, AG	člen skupiny EEX	162	0	0	162
Wiener Börse AG	člen skupiny CEESEG	0	0	0	0
Náklady celkem		5 605	227	7	5 839

Rok 2015 (údaje v tis. Kč)

Subjekt	Vztah ke Společnosti	Služby	Ostatní náklady	Finanční náklady	Celkem
Burza cenných papírů Praha, a.s.	zakladatel – člen skupiny BCPP	5 565	11	6	5 582
Centrální depozitář cenných papírů, a.s.	zakladatel – člen skupiny BCPP	3	0	0	3
Energy Clearing Counterparty, a.s.	člen skupiny BCPP	687	394	1 036	2 117
Wiener Börse AG	člen skupiny CEESEG	0	0	1	1
Náklady celkem		6 255	405	1 043	7 703

Náklady realizované za Burzu cenných papírů Praha, a.s. zahrnují následující:

- podpůrné služby v celkové výši 4 090 tis. Kč (2015: 4 635 tis. Kč)
- podnájem nebytových prostor včetně služeb týkajících se podnájmu nebytových prostor a pronájem telefonních linek v celkové výši 675 tis. Kč (2015: 941 tis. Kč)
- kurzová ztráta ve výši 1 tis. Kč (2015: 6 tis. Kč)

Náklady realizované za Centrální depozitář cenných papírů, a.s. zahrnují následující:

- vedení evidence emise a vedení LEI ve výši 46 tis. Kč (2015: 3 tis. Kč)

Náklady realizované za Energy Clearing Counterparty, a.s. zahrnují následující:

- služba centrální protistrany ve výši 622 tis. Kč (2015: 687 tis. Kč)
- úhrada věcně vynaložených nákladů ve výši 221 tis. Kč (2015: 394 tis. Kč)
- kurzová ztráta ve výši 6 tis. Kč (2015: 1 036 tis. Kč)

Náklady realizované za European Commodity Exchange, AG zahrnují následující:

- poplatky za informační služby ve výši 16 tis. Kč (2015: 0 tis. Kč)

Náklady realizované za European Commodity Clearing, AG zahrnují následující:

- poplatky za zúčtování obchodů ve výši 162 tis. Kč (2015: 0 tis. Kč)

Náklady realizované za Wiener Börse AG nejsou evidovány (2015: 1 tis. Kč)

4 ZAMĚSTNANCI, VEDENÍ SPOLEČNOSTI A STATUTÁRNÍ ORGÁNY

4.1. Osobní náklady a počet zaměstnanců (bez plnění členům statutárním orgánům)

Rok 2016	Počet zaměstnanců	Osobní náklady celkem
Zaměstnanci	7	13 239
Celkem	7	13 239

Rok 2015	Počet zaměstnanců	Osobní náklady celkem
Zaměstnanci	5	11 993
Celkem	5	11 993

Osobní náklady na zaměstnance a vedení společnosti nezahrnují poskytnuté plnění členům orgánů společnosti a příspěvky na penzijní a životní pojištění zaměstnanců a další sociální výhody.

V souladu s opatřením o zaměstnaneckých výhodách Společnost přispívá na penzijní a životní pojištění zaměstnanců a další sociální výhody v celkové výši 289 tis. Kč (2015: 306 tis. Kč).

4.2. Poskytnutá plnění členům orgánů společnosti

V roce 2016 a 2015 činily celkové osobní náklady a ostatní plnění členům statutárních orgánů:

(údaje v tis. Kč)		
Rok 2016	Statutární orgány	Celkem
Odměny členů statutárních orgánů	672	672
Celkem	672	672

(údaje v tis. Kč)		
Rok 2015	Statutární orgány	Celkem
Odměny členů statutárních orgánů	877	877
Celkem	877	877

Hodnoty odpovídají interním podkladům a předpisům Společnosti.

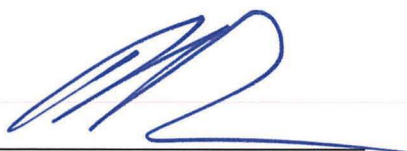
5 POTENCIÁLNÍ ZÁVAZKY

Vedení Společnosti si není vědomo žádných potenciálních závazků Společnosti k 31. prosinci 2016 ani k 31. prosinci 2015.

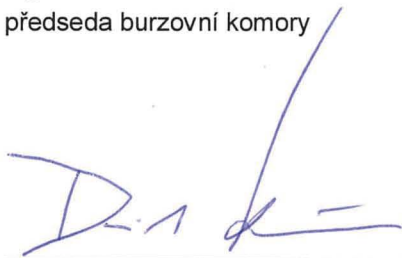
6 UDÁLOSTI, KTERÉ NASTALY PO DATU ÚČETNÍ ZÁVĚRKY

Významné události, které by nastaly po datu účetní závěrky, nejsou vedení Společnosti známy.

V Praze 10. března 2017



Ing. Petr Koblík
předseda burzovní komory



Ing. David Kučera
generální sekretář (prokurista)

Zpráva auditora k účetní závěrce a výroční zprávě



KPMG Česká republika Audit, s.r.o.

Pobřežní 1a
186 00 Praha 8
Česká republika
+420 222 123 111
www.kpmg.cz

**Zpráva nezávislého auditora pro akcionáře společnosti
POWER EXCHANGE CENTRAL EUROPE, a.s.**

Výrok auditora

Provedli jsme audit přiložené účetní závěrky společnosti POWER EXCHANGE CENTRAL EUROPE, a.s. (dále také „Společnost“) sestavené na základě českých účetních předpisů, která se skládá z rozvahy k 31. prosinci 2016, výkazu zisku a ztráty, přehledu o změnách vlastního kapitálu za rok končící 31. prosincem 2016 a přílohy v účetní závěrce, která obsahuje popis použitých podstatných účetních metod a další vysvětlující informace. Údaje o Společnosti jsou uvedeny v bodě 1 přílohy v této účetní závěrce.

Podle našeho názoru přiložená účetní závěrka podává věrný a poctivý obraz aktiv a pasiv Společnosti k 31. prosinci 2016 a nákladů a výnosů a výsledku jejího hospodaření za rok končící 31. prosincem 2016 v souladu s českými účetními předpisy.

Základ pro výrok

Audit jsme provedli v souladu se zákonem o auditorech a standardy Komory auditorů České republiky pro audit, kterými jsou mezinárodní standardy pro audit (ISA) případně doplněné a upravené souvisejícími aplikačními doložkami. Naše odpovědnost stanovená těmito předpisy je podrobněji popsána v oddílu Odpovědnost auditora za audit účetní závěrky. V souladu se zákonem o auditorech a Etickým kodexem přijatým Komorou auditorů České republiky jsme na Společnosti nezávislí a splnili jsme i další etické povinnosti vyplývající z uvedených předpisů. Domníváme se, že důkazní informace, které jsme shromáždili, poskytují dostatečný a vhodný základ pro vyjádření našeho výroku.

Ostatní informace

Ostatními informacemi jsou v souladu s § 2 písm. b) zákona o auditorech informace uvedené ve výroční zprávě mimo účetní závěrku a naši zprávu auditora. Za ostatní informace odpovídá statutární orgán Společnosti.

Náš výrok k účetní závěrce se k ostatním informacím nevztahuje. Přesto je však součástí našich povinností souvisejících s auditem účetní závěrky seznámení se s ostatními informacemi a posouzení, zda ostatní informace nejsou ve významném (materiálním) nesouladu s účetní závěrkou či s našimi znalostmi o účetní jednotce získanými během auditu účetní závěrky nebo zda se jinak tyto informace nejeví jako významně (materiálně) nesprávné. Také posuzujeme, zda ostatní informace byly ve všech významných

(materiálních) ohledech vypracovány v souladu s příslušnými právními předpisy. Tímto posouzením se rozumí, zda ostatní informace splňují požadavky právních předpisů na formální náležitosti a postup vypracování ostatních informací v kontextu významnosti (materiality), tj. zda případné nedodržení uvedených požadavků by bylo způsobilé ovlivnit úsudek činěný na základě ostatních informací.

Na základě provedených postupů, do míry, již dokážeme posoudit, uvádíme, že

- ostatní informace, které popisují skutečnosti, jež jsou též předmětem zobrazení v účetní závěrce, jsou ve všech významných (materiálních) ohledech v souladu s účetní závěrkou a
- ostatní informace byly vypracovány v souladu s právními předpisy.

Dále jsme povinni uvést, zda na základě poznatků a povědomí o Společnosti, k nimž jsme dospěli při provádění auditu, ostatní informace neobsahují významné (materiální) věcné nesprávnosti. V rámci uvedených postupů jsme v obdržení ostatních informací žádné významné (materiální) věcné nesprávnosti nezjistili.

Odpovědnost statutárního orgánu a dozorčí rady Společnosti za účetní závěrku

Statutární orgán Společnosti odpovídá za sestavení účetní závěrky podávající věrný a poctivý obraz v souladu s českými účetními předpisy a za takový vnitřní kontrolní systém, který považuje za nezbytný pro sestavení účetní závěrky tak, aby neobsahovala významné (materiální) nesprávnosti způsobené podvodem nebo chybou.

Při sestavování účetní závěrky je statutární orgán Společnosti povinen posoudit, zda je Společnost schopna nepřetržitě trvat, a pokud je to relevantní, popsat v příloze v účetní závěrce záležitosti týkající se jejího nepřetržitého trvání a použití předpokladu nepřetržitého trvání při sestavení účetní závěrky, s výjimkou případů, kdy statutární orgán plánuje zrušení Společnosti nebo ukončení její činnosti, resp. kdy nemá jinou reálnou možnost, než tak učinit.

Za dohled nad procesem účetního výkaznictví ve Společnosti odpovídá dozorčí rada.

Odpovědnost auditora za audit účetní závěrky

Naším cílem je získat přiměřenou jistotu, že účetní závěrka jako celek neobsahuje významnou (materiální) nesprávnost způsobenou podvodem nebo chybou a vydat zprávu auditora obsahující náš výrok. Přiměřená míra jistoty je velká míra jistoty, nicméně není zárukou, že audit provedený v souladu s výše uvedenými předpisy ve všech případech v účetní závěrce odhalí případnou existující významnou (materiální) nesprávnost. Nesprávnosti mohou vznikat v důsledku podvodů nebo chyb a považují se za významné (materiální), pokud lze reálně předpokládat, že by jednotlivě nebo v souhrnu mohly ovlivnit ekonomická rozhodnutí, která uživatelé účetní závěrky na jejím základě přijmou.

Při provádění auditu v souladu s výše uvedenými předpisy je naší povinností uplatňovat během celého auditu odborný úsudek a zachovávat profesní skepticismus. Dále je naší povinností:

- Identifikovat a vyhodnotit rizika významné (materiální) nesprávnosti účetní závěrky způsobené podvodem nebo chybou, navrhnout a provést auditorské

postupy reagující na tato rizika a získat dostatečné a vhodné důkazní informace, abychom na jejich základě mohli vyjádřit výrok. Riziko, že neodhalíme významnou (materiální) nesprávnost, k níž došlo v důsledku podvodu, je větší než riziko neodhalení významné (materiální) nesprávnosti způsobené chybou, protože součástí podvodu mohou být tajné dohody, falšování, úmyslná opomenutí, nepravdivá prohlášení nebo obcházení vnitřních kontrol.

- Seznámit se s vnitřním kontrolním systémem Společnosti relevantním pro audit v takovém rozsahu, abychom mohli navrhnout auditorské postupy vhodné s ohledem na dané okolnosti, nikoli abychom mohli vyjádřit názor na účinnost jejího vnitřního kontrolního systému.
- Posoudit vhodnost použitých účetních pravidel, přiměřenost provedených účetních odhadů a informace, které v této souvislosti statutární orgán Společnosti uvedl v příloze v účetní závěrce.
- Posoudit vhodnost použití předpokladu nepřetržitého trvání při sestavení účetní závěrky statutárním orgánem a to, zda s ohledem na shromážděné důkazní informace existuje významná (materiální) nejistota vyplývající z událostí nebo podmínek, které mohou významně zpochybnit schopnost Společnosti nepřetržitě trvat. Jestliže dojdeme k závěru, že taková významná (materiální) nejistota existuje, je naší povinností upozornit v naší zprávě na informace uvedené v této souvislosti v příloze v účetní závěrce, a pokud tyto informace nejsou dostatečné, vyjádřit modifikovaný výrok. Naše závěry týkající se schopnosti Společnosti nepřetržitě trvat vycházejí z důkazních informací, které jsme získali do data naší zprávy. Nicméně budoucí události nebo podmínky mohou vést k tomu, že Společnost ztratí schopnost nepřetržitě trvat.
- Vyhodnotit celkovou prezentaci, členění a obsah účetní závěrky, včetně přílohy, a dále to, zda účetní závěrka zobrazuje podkladové transakce a události způsobem, který vede k věrnému zobrazení.

Naší povinností je informovat osoby pověřené správou a řízením mimo jiné o plánovaném rozsahu a načasování auditu a o významných zjištěních, která jsme v jeho průběhu učinili, včetně zjištěných významných nedostatků ve vnitřním kontrolním systému.

Statutární auditor odpovědný za zakázku

Ing. Vladimír Dvořáček je statutárním auditorem odpovědným za audit účetní závěrky společnosti POWER EXCHANGE CENTRAL EUROPE, a.s. k 31. prosinci 2016, na jehož základě byla zpracována tato zpráva nezávislého auditora.

V Praze, dne 10. března 2017



KPMG Česká republika Audit, s.r.o.
Evidenční číslo 71



Ing. Vladimír Dvořáček
Partner
Evidenční číslo 2332

Kontakty

Adresa

POWER EXCHANGE CENTRAL EUROPE, a.s
Rybná 682/14
110 05 Praha 1
Česká republika

Telefonní spojení

Recepce	+420 221 832 821
Kontakt s médii	+420 221 832 820
Členské otázky	+420 221 832 101
Obchodování	+420 221 832 106
Členské otázky účastníků obchodování	+420 221 832 101
PXE Aukce	+420 702 187 207

Elektronická komunikace

Obecná schránka	pxe@pse.cz
PXE Aukce	retail@pxe.cz
Datová schránka	wjn37d2
Internetové stránky	www.pxe.cz