

Výroční zpráva 2015

POWER EXCHANGE CENTRAL EUROPE, a. s.

Obsah

Profil společnosti	3
Organizační struktura	3
Zpráva burzovní komory o podnikatelské činnosti a o stavu majetku	4
Úvodní slovo	4
Klíčové údaje	5
Výsledky hospodaření	6
Činnost v roce 2015	7
Vývoj obchodování	7
Aukce elektřiny a zemního plynu pro koncové spotřebitele (PXE Aukce)	10
Seznam účastníků obchodování	11
Soukromí a burzovní dohodci, burzovní rozhodčí soud	12
Zpráva o vztazích	13
Finanční část	17
Účetní závěrka	17
Zpráva auditora k účetní závěrce a výroční zprávě	44
Kontakty	47

Profil společnosti

POWER EXCHANGE CENTRAL EUROPE, a.s. (PXE), byla založena 8. ledna 2007 (pod názvem Energetická burza Praha) a již během prvního roku existence si vydobyla pozici nejdůležitější energetické burzy regionu střední a východní Evropy. PXE nabízí na trhu s elektrickou energií unikátní služby, a to anonymní obchodování se standardizovanými produkty se zajištěním vypořádání, přičemž jeden účet umožňuje přístup k trhu s elektrickou energií s místem dodání v České republice, na Slovensku, v Maďarsku a od 1. 9. 2014 také v Polsku a Rumunsku. Ve spolupráci s Austrian Central European Gas Hub AG (CEGH) provozuje burzovní trh CEGH Czech Gas Futures pro obchodování s plynem v podobě derivátových produktů s dodáním do virtuálního bodu obchodování na českém trhu (CZ plyn).

PXE nabízí také službu pro koncové odběratele, zejména pro firmy, obce, státní správu a obecně pro všechny větší spotřebitele. Ti získávají možnost nalezení nejvhodnějšího dodavatele elektrické energie a zemního plynu prostřednictvím elektronických aukcí za nejlepší možnou cenu, a to za zcela transparentních podmínek.

PXE tvoří spolu s mateřskou společností a jejími dalšími dceřinými společnostmi skupinu PX. Vedle PXE jsou nejvýznamnějšími společnostmi skupiny Burza cenných papírů Praha, a.s. (BCPP), a Centrální depozitář cenných papírů, a.s. (CDCP). BCPP je největším a nejstarším organizátorem trhu s cennými papíry v České republice. CDCP zaujímá dominantní postavení v oblasti vypořádání obchodů s cennými papíry na českém kapitálovém trhu, vede centrální evidenci zaknihovaných cenných papírů vydaných v České republice, přiděluje právnickým osobám mezinárodně jednotné identifikační číslo (Legal Entity Identifier – LEI, z počátku tzv. pre-LEI) a investičním nástrojům identifikační označení podle mezinárodního systému číslování (ISIN).

PXE je součástí skupiny CEE Stock Exchange Group (CEESEG), jejímž členem je vedle BCPP a CDCP také Burza cenných papírů Vídeň (Wiener Börse). Organizační složku v zahraničí společnost nemá.

Organizační struktura



Zpráva burzovní komory o podnikatelské činnosti a o stavu majetku

Úvodní slovo

Společnost *POWER EXCHANGE CENTRAL EUROPE, a.s. (PXE)*, má za sebou již devátý rok své úspěšné existence. Celkové objemy obchodování v roce 2015 přesáhly 27 TWh, což znamená růst 22 % oproti předchozímu roku a z dlouhodobého hlediska to představuje druhý nejlepší rok burzy za uplynulých pět let.

Rok 2015 představoval další rok trendu klesajících cen energetických komodit a cenová volatilita nevykazovala významné odlišnosti v porovnání s minulými třemi roky. Přesto jsme v roce 2015 zaznamenali 15% nárůst objemu zobchodované elektrické energie, který dosáhl hodnoty téměř 25 TWh.

V produktové oblasti jsme zavedli nové kontrakty na zemní plyn v délce trvání jeden den, čímž se podařilo zvýšit likviditu na trhu s plynem, který vykazoval slibný růst - oproti loňskému objemu 0,75 TWh se v roce 2015 zobchodovalo 3,2 TWh zemního plynu. Trh se zemním plynem je provozován ve spolupráci s rakouskou burzou *Austrian Central European Gas Hub AG (CEGH)* a doufáme, že se nám podaří na český trh přivést další účastníky obchodování, což povede k ještě vyšší likviditě kontraktů.

Koncem roku 2014 rozšířila PXE nabídku svých produktů o produkty zaměřené na konečné spotřebitele elektrické energie a plynu. Během roku 2015 probíhal zkušební provoz nového tržního segmentu s velmi slibnými výsledky. Podařilo se zorganizovat několik desítek aukcí, v nichž našla svého nového dodavatele elektrické energie či plynu řada měst a obcí a celkové objemy dodávek dosáhly téměř 0,5 TWh.

Nejdůležitějším projektem roku 2015 bylo jednání o vstupu strategického investora do PXE. Tento proces byl završen podpisem příslušných smluv v lednu 2016, na základě kterých se dvoutřetinovým vlastníkem stane největší evropská energetická burza *European Energy Exchange (EEX)* se sídlem v Lipsku. Pro PXE tato transakce otevírá nové možnosti spolupráce jak na technologické úrovni, tak v zavedení nových produktů, a tím i dosažení vyšších objemů obchodování. Na základě dohod s EEX se PXE do budoucna bude soustředit na rozvoj trhů ve východní Evropě.

V roce 2016 se PXE zaměří na expanzi svého portfolia účastníků obchodování, vylepšení uživatelského komfortu služeb v segmentu konečných zákazníků a dokončení vstupu PXE do skupiny EEX. Jsme přesvědčeni, že spolupráce s EEX povede k ještě vyšší kvalitě služeb poskytovaných PXE a zvýšení likvidity na trzích, které PXE obsluhuje.

David Kučera, generální sekretář

Klíčové údaje

	2015	2014
Počet burzovních dnů	250	251
Futures		
Objem obchodů (MWh)	27 275 396	22 326 984
base load	26 664 644	21 939 864
peak load	610 752	387 120
Objem obchodů (mil. EUR)	875	789
base load	851	772
peak load	24	17
Počet kontraktů (MW)	71 139	8 760
base load	70 496	8 100
peak load	643	660
Počet obchodů	2 774	1 305
base load	2 674	1 222
peak load	100	83

Výsledky hospodaření

Společnost POWER EXCHANGE CENTRAL EUROPE, a.s. (PXE), dosáhla v běžném období roku 2015 tržeb za vlastní služby ve výši 41 616 tis. Kč (2014: 41 224 tis. Kč). Jejich struktura je následující:

	(v tis. Kč)	2015	2014
Poplatky za obchodování energie		32 878	35 275
Poplatky za obchodování plynu		2 744	175
Zúčtování transakce ECC		4 979	5 121
Poplatek za aukce pro koncové účastníky		383	0
Burzovní informace		632	636
Ostatní služby		0	17
Tržby za vlastní služby		41 616	41 224

I přes výše uvedený pozitivní vývoj tržeb za vlastní služby, na kterém se nejvíce podílely aukce elektřiny a plynu pro města a obce a trh se zemním plynem ve spolupráci s rakouskou burzou Central European Gas Hub AG (CEGH), vykázala společnost PXE v běžném období roku 2015 čistý zisk 849 tis. Kč (2014: 4 772 tis. Kč), a to vlivem kurzových rozdílů, které byly hlavní příčinou vytvořené finanční ztráty 1 452 tis. Kč oproti předchozímu období (2014: finanční zisk 990 tis. Kč).

PXE jako člen Skupiny PX má od 1. ledna 2015 pro transakce se spřízněnými osobami zpracovanou Dokumentaci převodních cen obsahující stanovení ekonomicky odůvodnitelného ocenění, tzv. podpůrných služeb. V souladu s touto dokumentací byla uzavřena Smlouva o poskytování podpůrných služeb mezi spřízněnými osobami. Cílem přijatých / poskytovaných podpůrných služeb je synergie v oblasti nákladů PXE, jehož vyústěním jsou například nevýznamné investiční výdaje.

Celková aktiva společnosti PXE k 31. prosinci 2015 činila 69 921 tis. Kč (2014: 71 307 tis. Kč). Jejich struktura je následující:

	(v tis. Kč)	2015	2014
Dlouhodobý majetek (netto)		56	8
Pohledávky a ostatní oběžná aktiva (netto)		38 796	50 120
Krátkodobý finanční majetek (netto)		31 069	21 179
Celková aktiva		69 921	71 307

V běžném období valná hromada PXE rozhodla dne 5. června 2015 o výplatě podílu na zisku akcionářům v celkové výši 4 740 tis. Kč.

Výše uvedených výsledků společnost PXE dosáhla s pěti zaměstnanci (2014: šest; průměrný přepočtený stav). V pracovně právních vztazích postupuje společnost PXE v souladu se všemi platnými zákony a předpisy. V oblasti výzkumu a vývoje společnost PXE nevyvíjí žádnou činnost. Veškeré potřebné služby v této oblasti jsou zajišťovány v rámci Smlouvy o poskytování podpůrných služeb mezi spřízněnými osobami.

Činnost společnosti PXE je svým charakterem šetrná k životním u prostředí, a proto v této oblasti nejsou vyvíjeny zvláštní aktivity.

Činnost v roce 2015

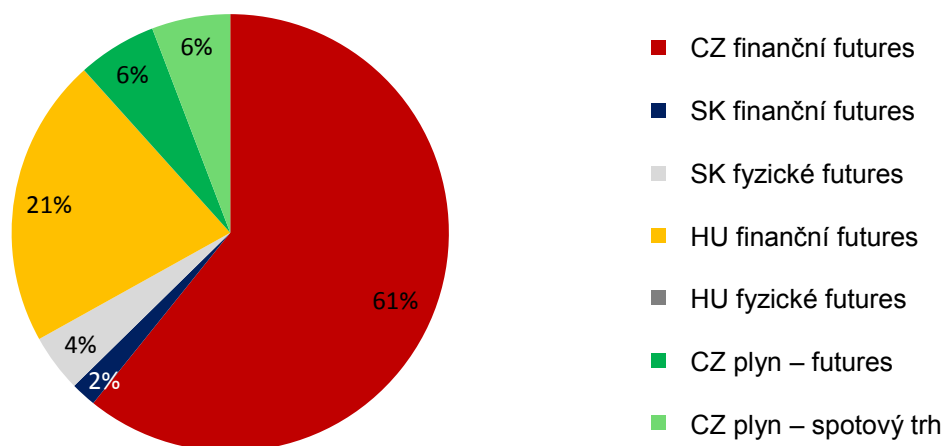
Vývoj obchodování

Celkem bylo v systému PXE za rok 2015 uzavřeno 2 774 obchodů o celkovém objemu 27,28 TWh.

PXE nabízí svým účastníkům možnost obchodování českých (CZ), rumunských (RO) a polských (PL) komoditních futures s finančním vypořádáním (elektřina), českých komoditních futures s fyzickým vypořádáním (CZ plyn) a možnost obchodování slovenských (SK) a maďarských (HU) komoditních futures jak s finančním, tak s fyzickým vypořádáním (mohou tedy volit mezi variantou skutečné fyzické dodávky po dobu odpovídajícího dodávkového období a variantou finančního vypořádání cenových rozdílů). Co více, v květnu 2015 bylo zahájeno obchodování s českými plynovými spotovými produkty.

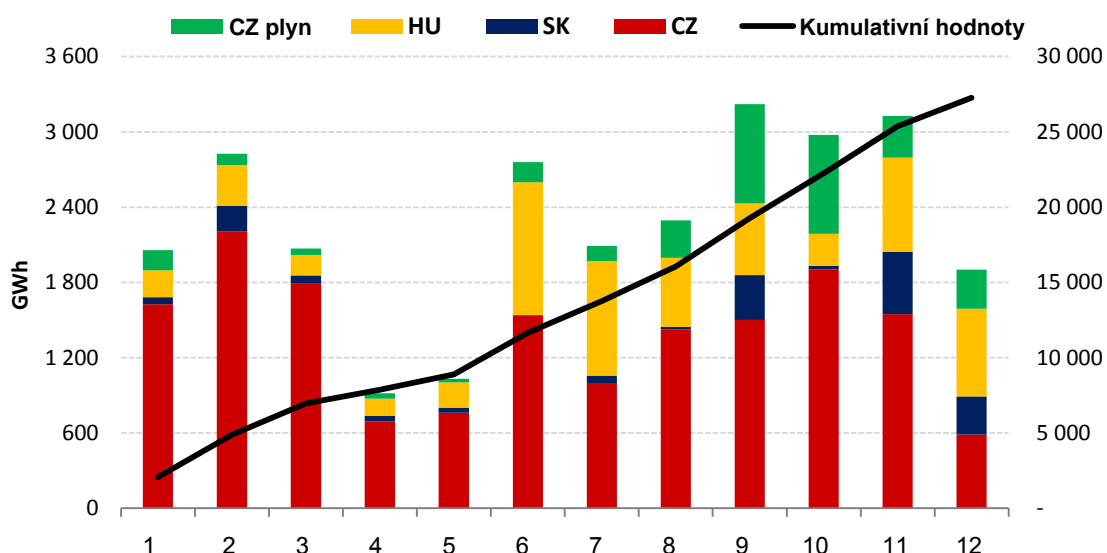
Z pohledu členění dle místa dodávky se oproti předchozímu roku zvětšil podíl obchodů s maďarskými a slovenskými futures, a to zejména na úkor objemu obchodů s českými produkty. Na maďarském trhu jednoznačně převládaly obchody s kontrakty s finančním vypořádáním. Na slovenském trhu zobchodované kontrakty s fyzickým vypořádáním dvojnásobně převyšovaly objem obchodů s finančním vypořádáním.

Podíl objemu obchodů dle typu dodávky a místa dodání v roce 2015:



Objemy obchodů v jednotlivých měsících roku 2015 se pohybovaly v rozmezí od 0,92 TWh (duben) až po 3,22 TWh (září). Největšího objemu obchodů z hlediska zobchodovaných MWh bylo dosaženo 10. listopadu 2015 – 721 872 MWh. Největšího počtu uzavřených obchodů a zobchodovaných kontraktů (MW) bylo dosaženo 20. října 2015 – 45 obchodů, 1 827 MW.

Vývoj zobchodovaných objemů na jednotlivých trzích v roce 2015 (v GWh):

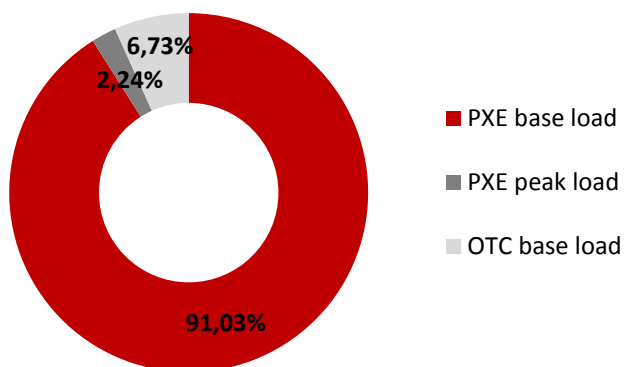


Stejně jako v předchozích letech i v roce 2015 převažovaly obchody s produkty typu dodávky base load nad produkty s typem dodávky peak load.

Nejobchodovanějším produktem s místem dodání CZ byl base load s roční dodávkou 2016 (finanční vypořádání); na trhu s plynem (CZ) to byl produkt Day Ahead base load (fyzické vypořádání). Pro kontrakty s místem dodání v Maďarsku byl nejobchodovanějším produktem M08 base load (finanční vypořádání) a s místem dodání na Slovensku byl nejobchodovanějším produktem base load s roční dodávkou 2016 (fyzické vypořádání). V případě CZ elektřiny se jednalo o 1 161 kontraktů, u SK o 78 kontraktů a u HU o 504 kontraktů. V případě CZ plynových futures bylo zobchodováno 61 kontraktů a na spotovém trhu 970 kontraktů.

Každý účastník obchodování může anonymně uzavírat v systému PXE obchody za dodržení stanovených pravidel a regulačních mechanismů, ale zároveň má i možnost využít systém PXE pro registraci a následné vypořádání obchodů sjednaných mimo PXE (tzv. OTC clearing).

Podíl OTC clearingů na celkových obchodech v roce 2015:

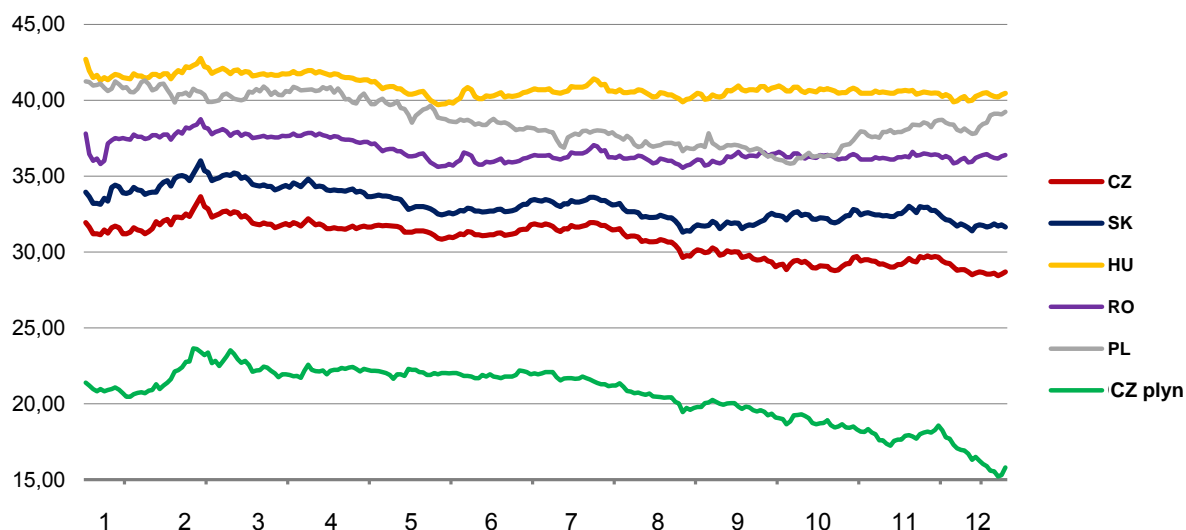


Markantní pokles cen energií, který zaznamenáváme již od roku 2011, pokračoval i v průběhu roku 2015. Na trhu s elektřinou ceny produktů base load s roční dodávkou 2016 v průměru klesly o 2,25 EUR/MWh. Na trhu s plynem cena ročního kontraktu 2016 klesla ještě razantněji, a to o 5,6 EUR/MWh.

Pokles cen energií je úzce spjatý s poklesem cen ropy, primárně zapříčiněným odmítavým postojem zemí OPEC ke snížení produkce, stejně tak jako závazky plynoucími z multilaterálních dohod. Na snižování cen energií se promítlo také snižování cen emisních povolenek a cen uhlí; v neposlední řadě také oslabování čínské ekonomiky.

Cena českého base load ročního kontraktu s dodávkou 2016 dosáhla maxima 33,65 EUR/MWh dne 16. února 2015 a minima 28,45 EUR/MWh dne 23. prosince 2015.

Vývoj ceny roční dodávky typu base load v roce 2015 (v EUR/MWh):



Aukce elektřiny a zemního plynu pro koncové spotřebitele (PXE Aukce)

V roce 2015 proběhlo na PXE úspěšně celkem 17 aukcí elektřiny a 14 aukcí zemního plynu pro koncové zákazníky. Zobchodováno bylo celkem 184 848 MWh elektřiny a 264 758 MWh zemního plynu. Odběratelé nakoupili obě komodity převážně na rok 2016, někteří dokonce na tříleté období dodávky až do roku 2018. Zadavatelé aukcí byli ve většině případů odběratelé ze státního sektoru, tj. kraje, města, ale i menší obce. Tyto subjekty prostřednictvím aukcí na PXE splňují podmínky a povinnosti týkající se výběrového řízení, jež upravuje zákon o veřejných zakázkách. Kromě těchto zadavatelů využilo služeb PXE i několik komerčních subjektů.

Nejvýznamnějším odběratelem roku 2015 s ohledem na celkový objem ve čtyřech po sobě jdoucích aukcích bylo Hlavní město Praha. Praha soutěžila roční objem dodávek elektřiny v souhrnu 55 638 MWh a zemního plynu v celkovém objemu 91 894 MWh. Nejúspěšnější aukcí, při zohlednění kritéria vítězná cena k limitní ceně, byla aukce pro statutární město Karlovy Vary s výsledkem 508 Kč/MWh oproti limitní ceně 680 Kč/MWh.

Díky konkurenceschopnému prostředí, klesajícímu trendu vývoje cen komodit v roce 2015, transparentním podmínkám PXE a v neposlední řadě spolehlivým a renomovaným dodavatelům elektřiny a zemního plynu, kteří se účastní aukcí na PXE, došlo u všech aukcí ke spárování nabídky a poptávky a každý z odběratelů v nadcházejících obdobích dosáhne významných úspor za energie.

V roce 2016 očekáváme dle stávajícího trendu významný nárůst zobchodovaných objemů elektřiny a zemního plynu prostřednictvím aukcí na PXE, který podpoříme spuštěním nové webové aplikace. Díky ní dojde k optimalizaci práce při zadávání vstupních dat pro aukci a odběratelé budou moci nově sledovat online průběh aukce. Předpokládáme, že se navýší podíl aukcí s postupným nákupem, kdy odběratelé soutěží v aukci koeficient nebo obchodní rozpětí. Cenu komodity na budoucí dodávku si zafixují během roku, což umožní odběratelům profitovat z pozitivního vývoje cen na trhu elektřiny a zemního plynu.

Seznam účastníků obchodování

Složení k 31. prosinci 2015:

- ALPIQ ENERGY SE
- Amper Market a.s.
- Axpo Trading AG
- BOHEMIA ENERGY entity s.r.o.
- CARBOUNION BOHEMIA, spol. s r.o.
- Citigroup Global Markets Limited
- Česká spořitelna, a.s.
- ČEZ, a.s.
- Danske Commodities A/S
- E.ON Global Commodities SE
- EDF Trading Limited
- Edison Trading S.p.A.
- ENEL TRADE S.P.A.
- Energetic Source S.p.A.
- EP Commodities, a.s.
- EP ENERGY TRADING, a.s.
- Europe Easy Energy a.s.
- Ezpada, s.r.o.
- Gazprom Marketing & Trading Limited
- GDF Suez Trading
- GEN-I, trgovanje in prodaja električne energije, d.o.o.
- Goldman Sachs International
- Greenex s.r.o.
- Gunvor International B.V., Amsterdam, Geneva Branch
- Lumius, spol. s r.o.
- Mercuria Energy Trading SA
- MND a.s.
- Morgan Stanley and Co. International plc.
- Morgan Stanley Capital Group Czech Republic, s.r.o.
- Nano Energies Trade s.r.o.
- NEAS ENERGY A/S
- NET4GAS, s.r.o.
- Pražská energetika, a.s.
- RWE Supply & Trading
- Sev.en EC, a.s.
- Slovakia Energy s.r.o.
- Slovenské elektrárne, a.s.
- SSE CZ, s.r.o.
- TEI Deutschland GmbH
- Trailstone Commodity Trading UK Ltd.
- TrailStone GmbH
- Vattenfall Energy Trading GmbH
- VEMEX Energie a.s.
- VEMEX s.r.o.
- Veolia Komodity ČR, s.r.o.

Soukromí a burzovní dohodci, burzovní rozhodčí soud

Burzovní dohodci na PXE:

Lukáš Melichar, Jana Horová a Tomáš Krejčí

Soukromí dohodci na PXE nepůsobí a burzovní rozhodčí soud při PXE není zřízen.

Zpráva o vztazích

Zpráva o vztazích mezi ovládající a ovládanou osobou a o vztazích mezi ovládanou osobou a ostatními osobami ovládanými stejnou ovládající osobou za účetní období 2015

Burzovní komora společnosti **POWER EXCHANGE CENTRAL EUROPE, a.s.**, vyhotovuje v souladu s požadavkem § 82 zákona č. 90/2012 Sb., zákon o obchodních společnostech a družstvech (zákon o obchodních korporacích), v platném znění (dále jen „ZOK“), tuto zprávu o vztazích mezi

ovládající osobou, společností **Burza cenných papírů Praha, a.s.**, se sídlem Praha 1, Rybná 14/682, IČO 471 15 629, zapsanou v obchodním rejstříku vedeném Městským soudem v Praze, oddíl B, vložka 1773 (dále též „ovládající osoba“ nebo „BCPP“)

a

ovládanou osobou, společností **POWER EXCHANGE CENTRAL EUROPE, a.s.**, se sídlem Praha 1, Rybná 682/14, IČO 278 65 444, zapsanou v obchodním rejstříku vedeném Městským soudem v Praze, oddíl B, vložka 15362 (dále též „ovládaná osoba“ nebo „PXE“)

za účetní období roku 2015.

Mateřská společnost ovládající osoby je společnost **CEESEG Aktiengesellschaft**, se sídlem 1010 Wien, Wallnerstraße 8, zapsaná v obchodním rejstříku vedeném Handelsgericht Wien, FN 161826f. Žádné smluvní vztahy mezi PXE a mateřskou společností ovládající osoby ani plnění na jiném základě nebyla za rok 2015 burzovní komoře známa.

Zpráva také obsahuje informaci o vztazích s dalšími ovládajícími osobami, které jsou zároveň osobami ovládanými stejnou ovládající osobou. Těmito osobami jsou za uplynulé účetní období:

- společnost **Centrální depozitář cenných papírů, a.s.**, se sídlem Praha 1, Rybná 14, IČO 250 81 489, zapsaná v obchodním rejstříku vedeném Městským soudem v Praze, oddíl B, vložka 4308 (dále též „CDCP“)
- společnost **Energy Clearing Counterparty, a.s.**, se sídlem Praha 1, Rybná 682/14, IČO 284 41 681, zapsaná v obchodním rejstříku vedeném Městským soudem v Praze, oddíl B, vložka 14531 (dále jen „EnCC“).

Struktura vztahů mezi výše uvedenými osobami je charakterizována výší podílu ovládající osoby ve společnostech CDCP a EnCC, který činí 100 %. Výše podílu ovládající osoby ve společnosti PXE činí 33,33 %, nepřímo pak dalších 66,67 % (33,33 % přes CDCP a 33,33 % přes EnCC). CDCP je také jediným zakladatelem Nadačního fondu CDCP.

Ve smyslu § 82 odst. 2 písm. b) a c) ZOK je **ovládání vykonáváno** prostřednictvím nakládání s podílem na hlasovacích právech představujícím alespoň 40 % všech hlasů v obchodní korporaci (§ 75 odst. 3 ZOK), když BCPP, CDCP a EnCC je třeba považovat za osoby jednající ve shodě (§ 78 odst. 2 písm. b) ZOK). Koncernová smlouva, smlouva o společném podniku, smlouva o výkonu hlasovacích práv či jiná podobná smlouva uzavřena nebyla. Ovládanou osobu lze považovat za nezávislou a vysoce autonomní společnost s předmětem činnosti vymezeným zákonem, která je jen definičně ovládanou osobou.

Přehled jednání a smluv

Zpráva dále obsahuje,

- informace o tom, jaká jednání byla učiněna v účetním období 2015 na popud nebo v zájmu ovládající osoby nebo jí ovládaných osob, pokud se takovéto jednání týkalo majetku, který přesahuje 10 % vlastního kapitálu ovládané osoby zjištěné podle poslední účetní závěrky (§ 82 odst. 2 písm. d) ZOK) a
- přehled vzájemných smluv mezi ovládanou osobou a ovládající osobou nebo mezi osobami ovládanými (§ 82 odst. 2 písm. e) ZOK).

ad a) 26. valná hromada konaná dne 5. června 2015 rozhodla, mimo jiné, o schválení řádné účetní závěrky ovládané osoby za rok 2014 a návrhu na rozdělení zisku za rok 2014 a vyplacení dividendy ve výši 79 tis. Kč na akcii, v celkové výši 4 740 tis. Kč. Žádná další jednání ve smyslu § 82 odst. 2 písm. d) ZOK v účetním období roku 2015 učiněna nebyla.

ad b) Uzavřené smlouvy a dohody podle § 82 odst. 2 písm. e) ZOK

Vztahy mezi ovládající a ovládanou osobou byly v účetním období roku 2015 určeny následujícími smlouvami:

Datum uzavření Smlouvy	Název Smlouvy	Popis předmětu plnění
19. prosince 2008	Smlouva o spolupráci v rámci skupinové registrace k DPH, ve znění dodatku č. 1 ze dne 31. 12. 2010	Úprava vzájemných práv skupiny podle zákona o DPH, spolu s CDCP a EnCC
1. leden 2009	Smlouva o podnájmu nebytových prostor, ve znění dodatku č. 5 ze dne 4. 12. 2015	Podnájem nebytových prostor, které BCPP pronajímá od společnosti Burzovní Palác Investment s.r.o.
31. prosince 2015	Settlement Agreement	Finanční vypořádání poskytovaných podpůrných služeb v roce 2015

Žádná jednání ve smyslu § 82 odst. 2 písm. d) ZOK v roce 2015 učiněna nebyla a žádné platné smlouvy **mezi CDCP a PXE** v účetním období roku 2015 práva a povinnosti těchto propojených osob neupravovaly, s výjimkou vícestranných smluv uvedených v tomto dokumentu a následující smlouvy:

Datum uzavření Smlouvy	Název Smlouvy	Popis předmětu plnění
18. prosince 2015	Smlouva o vedení evidence emise zaknihovaných cenných papírů v centrální evidenci cenných papírů, ve znění dodatku č. 1 ze dne 28.12.2015	Vedení evidence emise zaknihovaných akcií společností PXE

Žádná jednání ve smyslu § 82 odst. 2 písm. d) ZOK mezi EnCC a PXE v roce 2015 učiněna nebyla. Vztahy mezi EnCC a ovládanou osobou byly v účetním období roku 2015 určeny následujícími smlouvami:

Datum uzavření Smlouvy	Název Smlouvy	Popis předmětu plnění
30. srpen 2013	Smlouva o zabezpečení služeb centrální protistrany v souvislosti s uzavíráním obchodů na trhu PXE	Zabezpečení služeb centrální protistrany
30. března 2009	Úvěrová smlouva, ve znění dodatku č. 1 ze dne 30.12.2014	Poskytnutí krátkodobého revolvingového úvěru EnCC za účelem úhrady DPH dodavatelům elektrické energie na PXE do výše 150 mil. Kč od věřitelů CDCP, PXE a BCPP.

Posouzení možné újmy ovládané osoby

Představenstvo CDCP prohlašuje, že ovládané osobě nevznikla z výše uvedených smluv nebo z jednání ve smyslu § 82 odst. 2 písm. d) ZOK žádná újma.

Posouzení výhod a nevýhod plynoucích ze vztahů podnikatelského seskupení

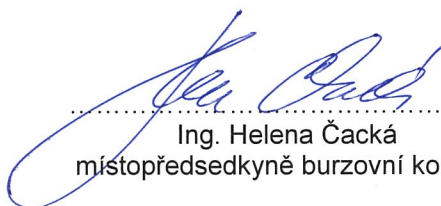
Zásadní výhody ani nevýhody z účasti ve skupině nevznikají, stejně jako případná rizika. Za výhodu je možno považovat možnost využití odborného zázemí skupiny či důsledky synergie skupiny na snižování nákladů.

Zpráva se připojuje k výroční zprávě podle zvláštního právního předpisu (§ 84 odst. 2 ZOK). Přezkoumání zprávy kontrolním orgánem se v souladu s § 83 odst. 3 ZOK nevyžaduje.

V Praze dne 11. března 2016



.....
Ing. Petr Kobic
předseda burzovní komory



.....
Ing. Helena Čacká
místopředsedkyně burzovní komory

Finanční část

Účetní závěrka

**ÚČETNÍ ZÁVĚRKA
K 31. PROSINCI 2015**

Název obchodní korporace: POWER EXCHANGE CENTRAL EUROPE, a.s.

Sídlo: Praha 1, Rybná 682/14

Právní forma: akciová společnost

IČ: 278 65 444

Datum sestavení: 11. března 2016

ROZVAHA	1
VÝKAZ ZISKU A ZTRÁTY	2
PŘEHLED O ZMĚNÁCH VLASTNÍHO KAPITÁLU	3
1 OBECNÉ ÚDAJE	4
1.1. ZALOŽENÍ A CHARAKTERISTIKA OBCHODNÍ KORPORACE	4
1.2. MEZIROČNÍ ZMĚNY V OBCHODNÍM REJSTŘÍKU	5
1.3. ORGANIZAČNÍ STRUKTURA	5
1.4. BURZOVNÍ KOMORA A DOZORČÍ RADA K 31. PROSINCI 2015.....	5
2 ÚČETNÍ POSTUPY	6
2.1. ZÁKLADNÍ ZÁSADY ZPRACOVÁNÍ ÚČETNÍ ZÁVĚRKY	6
2.2. DLOUHODOBÝ HMOTNÝ MAJETEK	6
2.3. DLOUHODOBÝ NEHMOTNÝ MAJETEK	6
2.4. PENÍZE A PENĚŽNÍ EKVIVALENTY	7
2.5. PŘEPOČET CIZÍCH MĚN	7
2.6. POHLEDÁVKY.....	7
2.7. REZERVY	7
2.8. DAŇ Z PŘÍJMŮ	8
2.9. ODLOŽENÁ DAŇ.....	8
2.10. SPŘÍZNĚNÉ STRANY.....	8
2.11. VÝNOSY	8
2.12. LEASING.....	8
2.13. SKUPINOVÁ REGISTRACE DPH	8
2.14. POUŽITÍ ODHADŮ.....	9
2.15. UDÁLOSTI PO DATU ROZVAHOVÉHO DNE	9
2.16. ZMĚNA ÚČETNÍCH METOD A POSTUPŮ	9
3 DOPLŇUJÍCÍ ÚDAJE K ROZVAZE A VÝKAZU ZISKU A ZTRÁT	10
3.1. DLOUHODOBÝ MAJETEK	10
3.1.1 <i>Dlouhodobý nehmotný majetek</i>	10
3.1.2 <i>Dlouhodobý hmotný majetek</i>	11
3.2. NAJATÝ MAJETEK	11
3.3. KRÁTKODOBÝ FINANČNÍ MAJETEK.....	12
3.4. POHLEDÁVKY	12
3.4.1 <i>Pohledávky z obchodních vztahů</i>	12
3.4.2 <i>Věková struktura krátkodobých obchodních pohledávek</i>	12
3.4.3 <i>Stát - daňové pohledávky</i>	12
3.4.4 <i>Pohledávky k podnikům ve skupině</i>	13
3.5. ČASOVÉ ROZLIŠENÍ AKTIVNÍ.....	13
3.6. VLASTNÍ KAPITÁL.....	14
3.6.1 <i>Základní kapitál</i>	14
3.6.2 <i>Rozdělení zisku za rok 2014 a plánované rozdělení zisku 2015</i>	14
3.7. REZERVY	14
3.8. ZÁVAZKY	15
3.8.1 <i>Závazky z obchodních vztahů</i>	15
3.8.2 <i>Závazky ze sociálního zabezpečení a zdravotního pojištění</i>	15
3.8.3 <i>Stát – daňové závazky a dotace</i>	15
3.8.4 <i>Dohadné účty pasivní</i>	15
3.8.5 <i>Závazky k podnikům ve skupině</i>	15
3.9. ČASOVÉ ROZLIŠENÍ PASIVNÍ.....	16
3.10. ODLOŽENÁ DAŇ.....	16
3.11. DAŇ Z PŘÍJMU ZA BĚŽNOU ČINNOST	17
3.12. VÝNOSY Z BĚŽNÉ ČINNOSTI PODLE HLAVNÍCH ČINNOSTÍ	18
3.13. NÁKLADY NA SLUŽBY	19
3.14. OSTATNÍ PROVOZNÍ NÁKLADY	19
3.15. FINANČNÍ VÝNOSY	19
3.16. FINANČNÍ NÁKLADY.....	19
3.17. TRANSAKCE SE SPŘÍZNĚNÝMI STRANAMI	20
3.17.1 <i>Výnosy realizované se spřízněnými subjekty</i>	20
3.17.2 <i>Náklady realizované se spřízněnými subjekty</i>	21
4 ZAMĚSTNANCI, VEDENÍ SPOLEČNOSTI A STATUTÁRNÍ ORGÁNY	22

4.1.	OSOBNÍ NÁKLADY A POČET ZAMĚSTNANCŮ	22
4.2.	POSKYTNUTÁ PLNĚNÍ ČLENŮM ORGÁNŮ SPOLEČNOSTI	22
5	POTENCIÁLNÍ ZÁVAZKY	23
6	UDÁLOSTI, KTERÉ NASTALY PO DATU ÚČETNÍ ZÁVĚRKY	23

ROZVAHA

POWER EXCHANGE CENTRAL EUROPE, a.s.

k datu
31. 12. 2015
(v tisících Kč)

IČ: 278 65 444

Rybná 682/14
110 05 Praha 1

		31. 12. 2015			31. 12. 2014
		Brutto	Korekce	Netto	Netto
	AKTIVA CELKEM	73 272	-3 351	69 921	71 307
B.	Dlouhodobý majetek	3 407	-3 351	56	8
I.	Dlouhodobý nehmotný majetek	3 106	-3 105	1	3
1.	Zřizovací výdaje	1 120	-1 120	0	0
3.	Software	1 986	-1 985	1	3
II.	Dlouhodobý hmotný majetek	301	-246	55	5
3.	Samostatné movité věci a soubory movitých věcí	301	-246	55	5
C.	Oběžná aktiva	69 625	0	69 625	71 098
II.	Dlouhodobé pohledávky	503	0	503	110
5.	Dlouhodobé poskytnuté zálohy	15	0	15	15
8.	Odložená daňová pohledávka	488	0	488	95
III.	Krátkodobé pohledávky	38 053	0	38 053	49 809
1.	Pohledávky z obchodních vztahů	6 445	0	6 445	4 224
3.	Pohledávky - podstatný vliv	29 728	0	29 728	44 360
6.	Stát - daňové pohledávky	1 555	0	1 555	991
7.	Krátkodobé poskytnuté zálohy	71	0	71	0
8.	Dohadné účty aktivní	253	0	253	234
9.	Jiné pohledávky	1	0	1	0
IV.	Krátkodobý finanční majetek	31 069	0	31 069	21 179
1.	Peníze	43	0	43	64
2.	Účty v bankách	31 026	0	31 026	21 115
D. I.	Časové rozlišení	240	0	240	201
1.	Náklady příštích období	240	0	240	201

		31. 12. 2015		31. 12. 2014	
	PASIVA CELKEM	69 921	71 307	69 921	71 307
A.	Vlastní kapitál	63 267	67 158	63 267	67 158
I.	Základní kapitál	60 000	60 000	60 000	60 000
1.	Základní kapitál	60 000	60 000	60 000	60 000
III.	Fondy ze zisku	2 386	2 386	2 386	2 386
1.	Rezervní fond/Nedělitelný fond	2 386	2 386	2 386	2 386
IV.	Výsledek hospodaření minulých let	32	0	32	0
1.	Nerozdělený zisk minulých let	32	0	32	0
V.	Výsledek hospodaření běžného účetního období (+ -)	849	4 772	849	4 772
B.	Cizí zdroje	6 621	3 675	6 621	3 675
I.	Rezervy	1 973	0	1 973	0
4.	Ostatní rezervy	1 973	0	1 973	0
III.	Krátkodobé závazky	4 648	3 675	4 648	3 675
1.	Závazky z obchodních vztahů	1 849	1 481	1 849	1 481
4.	Závazky ke společníkům	20	150	20	150
7.	Stát - daňové závazky a dotace	57	57	57	57
10.	Dohadné účty pasivní	2 722	1 987	2 722	1 987
C. I.	Časové rozlišení	33	474	33	474
1.	Výdaje příštích období	15	456	15	456
2.	Výnosy příštích období	18	18	18	18

VÝKAZ ZISKU A ZTRÁTY

období končící k datu
31. 12. 2015
(v tisících Kč)

POWER EXCHANGE CENTRAL EUROPE, a.s.
IČ: 278 65 444

Rybná 682/14
110 05 Praha 1

		Období do 31. 12. 2015	Období do 31. 12. 2014
II.	Výkony	41 616	41 224
1.	Tržby za prodej vlastních výrobků a služeb	41 616	41 224
B.	Výkonová spotřeba	21 652	21 738
1.	Spotřeba materiálu a energie	208	148
2.	Služby	21 444	21 590
+	Přidaná hodnota	19 964	19 486
C.	Osobní náklady	13 176	12 473
1.	Mzdové náklady	9 689	9 004
2.	Odměny členům orgánů obchodní korporace	660	660
3.	Náklady na sociální zabezpečení a zdravotní pojištění	2 521	2 502
4.	Sociální náklady	306	307
D.	Daně a poplatky	2	2
E.	Odpisy dlouhodobého nehmotného a hmotného majetku	22	295
III.	Tržby z prodeje dlouhodobého majetku a materiálu	8	0
1.	Tržby z prodeje dlouhodobého majetku	8	0
G.	Změna stavu rezerv a opravných položek v provozní oblasti a komplexních nákladů příštích období	1 973	0
IV.	Ostatní provozní výnosy	0	7
H.	Ostatní provozní náklady	1 741	1 454
*	Provozní výsledek hospodaření	3 058	5 269
X.	Výnosové úroky	378	548
XI.	Ostatní finanční výnosy	1 425	2 040
O.	Ostatní finanční náklady	3 255	1 598
*	Finanční výsledek hospodaření	-1 452	990
Q.	Daň z příjmů za běžnou činnost	757	1 487
1.	- splatná	1 150	1 509
2.	- odložená	-393	-22
**	Výsledek hospodaření za běžnou činnost	849	4 772
***	Výsledek hospodaření za účetní období (+/-)	849	4 772
****	Výsledek hospodaření před zdaněním	1 606	6 259

PŘEHLED O ZMĚNÁCH VLASTNÍHO KAPITÁLU

POWER EXCHANGE CENTRAL EUROPE, a.s.

IČ: 278 65 444

k datu
31. 12. 2015
 (v tisících Kč)

Rybná 682/14
 110 05 Praha 1

	Základní kapitál	Rezervní fondy	Nerozdělený zisk minulých let	Výsledek hospodaření za účetního období	VLASTNÍ KAPITÁL CELKEM
Stav k 31. 12. 2013	60 000	1 621	57	15 288	76 966
Rozdělení výsledku hospodaření	0	765	0	-765	0
Výplata podílu na zisku	0	0	-57	-14 523	-14 580
Výsledek hospodaření za běžné období	0	0	0	4 772	4 772
Stav k 31. 12. 2014	60 000	2 386	0	4 772	67 158
Rozdělení výsledku hospodaření	0	0	32	-32	0
Výplata podílu na zisku	0	0	0	-4 740	-4 740
Výsledek hospodaření za běžné období	0	0	0	849	849
Stav k 31. 12. 2015	60 000	2 386	32	849	63 267

1 OBECNÉ ÚDAJE

1.1. Založení a charakteristika obchodní korporace

POWER EXCHANGE CENTRAL EUROPE, a.s. (dále „Společnost“ či „PXE“) se sídlem v Praze 1, Rybná 682/14, byla založena zakladatelskou smlouvou ze dne 8. ledna 2007.

Předmět podnikání (činnosti):

- a) obchody s komoditami s promptním dodáním;
- b) termínované obchody s komoditami – obchody s komoditními deriváty;
- c) pomocné obchody uzavírané na burze, jež souvisejí s komoditami prodávanými na burze (zejména pojistné smlouvy, smlouvy o uskladnění, smlouvy o přepravě věci a smlouvy zasílatelské).

Předmětem burzovních obchodů jsou:

- a) elektřina;
- b) plyn;
- c) indexy odvozené z cen komodit, vyjma komodit, se kterými platné právní předpisy nedovolují obchodovat z důvodu bezpečnosti a ochrany zájmů státu nebo za účelem regulace trhu komodit a ochraňování hmotných rezerv.

Vklad zakladatelů zapsaný v obchodním rejstříku je ve výši 60 000 tis. Kč.

Akcionáři:

Burza cenných papírů Praha, a.s. (dále „BCPP“)	vklad 20 000 tis. Kč
Centrální depozitář cenných papírů, a.s. (dále „CDCP“)	vklad 20 000 tis. Kč
Energy Clearing Counterparty, a.s. (dále „EnCC“)	vklad 20 000 tis. Kč

Dne 8. prosince 2008 se stala Wiener Börse AG majoritním akcionářem společnosti Burza cenných papírů Praha, a.s.

Burzovní komora Společnosti rozhodla dne 14. dubna 2009 o přeměně Společnosti změnou právní formy a k tomuto účelu byl vypracován projekt změny právní formy v souladu se zákonem č. 125/2008 Sb. o přeměnách obchodních společností a družstev. Rozhodný den změny právní formy byl stanoven na 1. července 2009.

Dne 5. května 2009 Ministerstvo průmyslu a obchodu rozhodlo o schválení změny stanov a změny statutu Energetické burzy Praha.

Dne 2. července 2009 byla notářským zápisem změněna obchodní firma společnosti Energetická burza Praha na POWER EXCHANGE CENTRAL EUROPE, a.s.

Ke dni 15. července 2009 byla v obchodním rejstříku vymazána firma Energetická burza Praha a byla zapsána firma POWER EXCHANGE CENTRAL EUROPE, a.s. Společnost je vedena v obchodním rejstříku Městského soudu v Praze oddíl B, vložka 15362.

Počátkem října 2011 bylo zahájeno obchodování na novém obchodním systému Trayport GlobalVision, jehož prostřednictvím se obchodují futures kontrakty s fyzickým a finančním vypořádáním pro český trh spolu s kontrakty s fyzickým vypořádáním pro slovenský a maďarský trh.

V březnu 2012 bylo ukončeno obchodování s rakouskou energetickou burzou EXAA.

Dne 29. června 2012 došlo k rozhodnutí o zrušení organizační složky v Maďarsku a současně platnosti maďarské licence. Trh s futures s podkladovým aktivem, kterým je maďarská cena elektřiny, je nadále organizován jen v ČR na základě české licence regulovaného trhu.

V září 2013 PXE zahájila spolupráci se společností European Commodity Clearing AG (dále „ECC“), která vykonává činnost centrální protistrany společnosti PXE a zajišťuje pro ni zúčtování a vypořádání všech obchodů realizovaných na PXE.

V prosinci 2013 PXE ve spolupráci se společností Central European Gas Hub AG, se sídlem v Rakousku, otevřela burzovní trh s plynem v České republice. Nabídka komodit na PXE se tak rozšířila o derivátové produkty s plynem s dodáním na český trh.

Dne 1. září 2014 PXE rozšířila nabídku produktů o finanční futures na polskou a rumunskou elektrickou energii. Dále PXE začala nově nabízet koncovým spotřebitelům možnost nalezení nejvhodnějšího dodavatele elektrické energie prostřednictvím elektronických aukcí.

V roce 2015 probíhaly aukce elektrické energie a zemního plynu.

Valná hromada PXE 17. prosince 2015 rozhodla o změně stanov a o přeměně svých listinných akcií na akcie zaknihované a o snížení základního kapitálu.

1.2. Meziroční změny v obchodním rejstříku

Společnost se podířila zákonu č. 90/2012 Sb., o obchodních společnostech a družstvech jako celku postupem podle § 777 odst. 5 tohoto zákona.

1.3. Organizační struktura

Vedoucím zaměstnancem burzy je generální sekretář.

V přímé podřízenosti generálního sekretáře jsou:

- oddělení tradingu,
- oddělení business development,
- oddělení vnitřní bezpečnosti a interního auditu,
- oddělení služeb.

1.4. Burzovní komora a dozorčí rada k 31. prosinci 2015

		Jméno
Burzovní komora	předseda	Ing. Petr Koblíček
	místopředseda	Ing. Helena Čácká
	člen	Doc. JUDr. Bohumil Havel, PhD.
Dozorčí rada	člen	Ing. Jiří Opletal
	člen	Ing. Petr Horáček
	člen	Mgr. Radan Marek

V roce 2015 nebyly do obchodního rejstříku zaneseny žádné změny v burzovní komoře a dozorčí radě.

2 ÚČETNÍ POSTUPY

2.1. Základní zásady zpracování účetní závěrky

Účetní závěrka byla připravena na základě účetnictví vedeného v souladu se zákonem o účetnictví a příslušnými nařízeními a vyhláškami platnými v České republice.

Tato účetní závěrka je připravena v souladu s vyhláškou MF ČR č. 500/2002 Sb., kterou se provádějí některá ustanovení zákona č. 563/1991 Sb., o účetnictví, ve znění pozdějších předpisů, pro účetní jednotky, které jsou podnikateli účtujícími v soustavě podvojného účetnictví.

Údaje v této účetní závěrce jsou vyjádřeny v tisících korunách českých (tis. Kč), pokud není uvedeno jinak.

2.2. Dlouhodobý hmotný majetek

Hmotný majetek, jehož doba použitelnosti je delší než 1 rok a pořizovací cena převyšuje 30 tis. Kč za položku, je považován za dlouhodobý hmotný majetek.

Nakoupený dlouhodobý hmotný majetek je vykázán v pořizovacích cenách, které zahrnují cenu pořízení a náklady s jeho pořízením související.

Hmotný majetek, jehož doba použitelnosti je delší než 1 rok a pořizovací cena nepřevyšuje 30 tis. Kč za položku, není vykazován v rozvaze, je účtován do nákladů v roce jeho pořízení a je veden v operativní evidenci.

Dlouhodobý hmotný majetek je odepisován metodou rovnoměrných odpisů na základě jeho předpokládané doby životnosti následujícím způsobem:

Kategorie majetku	Účetní odpis
Výpočetní technika	3 roky
Drobný hmotný majetek	2 - 3 roky

Způsob tvorby opravných položek

Pokud zůstatková hodnota aktiva přesahuje jeho odhadovanou zpětně získatelnou částku, je jeho zůstatková hodnota snížena na tuto částku prostřednictvím opravné položky.

Náklady na opravy a údržbu dlouhodobého hmotného majetku se účtují přímo do nákladů. Technické zhodnocení dlouhodobého hmotného majetku je aktivováno.

2.3. Dlouhodobý nehmotný majetek

Nehmotný majetek, jehož doba použitelnosti je delší než 1 rok a pořizovací cena převyšuje 40 tis. Kč za položku, je považován za dlouhodobý nehmotný majetek.

Nakoupený nehmotný majetek je vykázán v pořizovacích cenách, které zahrnují cenu pořízení a náklady s jeho pořízením související.

Nehmotný majetek, jehož doba použitelnosti je delší než 1 rok a pořizovací cena nepřevyšuje 40 tis. Kč za položku, není vykazován v rozvaze, je účtován do nákladů v roce jeho pořízení a je veden v operativní evidenci.

Dlouhodobý nehmotný majetek je odepisován metodou rovnoměrných odpisů na základě jeho předpokládané doby životnosti následujícím způsobem:

Kategorie majetku	Účetní odpis
Software	3 roky
Zřizovací výdaje	3 roky

Způsob tvorby opravných položek

Pokud zůstatková hodnota aktiva přesahuje jeho odhadovanou zpětně získatelnou částku, je jeho zůstatková hodnota snížena na tuto částku prostřednictvím opravné položky.

2.4. Peníze a peněžní ekvivalenty

Peněžní prostředky jsou peníze v hotovosti včetně cenin a peněžních prostředků na účtu včetně přečerpání běžného nebo kontokorentního účtu.

Peněžními ekvivalenty se rozumí krátkodobý likvidní finanční majetek, který je snadno a pohotově směnitelný za předem známou částku peněžních prostředků a u kterého se nepředpokládají významné změny hodnoty v čase. Za peněžní ekvivalenty jsou považovány peněžní úložky s nejvýše tříměsíční výpovědní lhůtou a likvidní cenné papíry k obchodování na veřejném trhu.

2.5. Přepočtení cizích měn

Transakce prováděné v cizích měnách jsou přepočteny a zaúčtovány devizovým kurzem vyhlášeným Českou národní bankou v den transakce.

Zůstatky peněžních aktiv, pohledávek a závazků vedených v cizích měnách byly přepočteny devizovým kurzem zveřejněným Českou národní bankou k rozvahovému dni. Všechny kurzové zisky a ztráty z přepočtu peněžních aktiv, pohledávek a závazků jsou účtovány do výkazu zisku a ztráty.

2.6. Pohledávky

Pohledávky jsou vykázány v nominální hodnotě snížené o opravnou položku k pochybným pohledávkám. Opravná položka k pohledávkám je vytvořena na základě věkové struktury pohledávek a individuálního posouzení bonity dlužníků.

2.7. Rezervy

Společnost tvoří rezervy, pokud má současný závazek, je pravděpodobné, že bude na vypořádání tohoto závazku třeba vynaložit vlastní zdroje a existuje spolehlivý odhad výše závazku.

2.8. Daň z příjmů

Daň z příjmů za dané období se skládá ze splatné daně a ze změny stavu v odložené dani. Splatná daň zahrnuje odhad daně vypočtený z daňového základu s použitím daňové sazby platné v první den účetního období a veškeré doměrky a vratky za minulá období.

2.9. Odložená daň

Odložená daň se vykazuje u všech přechodných rozdílů mezi zůstatkovou hodnotou aktiva nebo závazku v rozvaze a jejich daňovou hodnotou. Odložená daňová pohledávka je zaúčtována, pokud je pravděpodobné, že ji bude možné daňově uplatnit v budoucnosti.

2.10. Spřízněné strany

Spřízněnými stranami Společnosti se rozumí:

- zakladatelé a osoba zakladatele ovládající, kteří přímo nebo nepřímo mohou uplatňovat podstatný nebo rozhodující vliv u Společnosti, a společnosti, kde tyto osoby mají podstatný nebo rozhodující vliv;
- členové burzovní komory a osoby blízké těmto osobám, včetně podniků, kde tito členové a osoby mají podstatný nebo rozhodující vliv.

Významné transakce se spřízněnými stranami jsou uvedeny v poznámkách v sekci 3.17.

2.11. Výnosy

Výnosy jsou zaúčtovány k datu poskytnutí služeb a jsou vykázány po odečtení slev a daně z přidané hodnoty.

2.12. Leasing

Společnost užívá majetek pořízený formou operativního pronájmu. Pořizovací cena majetku získaného formou operativního leasingu není aktivována do dlouhodobého majetku. Leasingové splátky jsou účtovány do nákladů rovnoměrně po celou dobu trvání leasingu.

2.13. Skupinová registrace DPH

Společnost je členem skupiny pro účely daně z přidané hodnoty podle zákona č. 235/2004 Sb., v platném znění. Skupinu vytvořily s účinností od 1. ledna 2009 společnosti Burza cenných papírů Praha, a.s., POWER EXCHANGE CENTRAL EUROPE, a.s. (dále „PXE“) a Centrální depozitář cenných papírů, a.s. (dále „CDCP“). Společnost Energy Clearing Counterparty, a.s. se stala součástí skupiny k 1. lednu 2011. Společnosti, které jsou součástí skupiny, mají jediné a společné daňové identifikační číslo.

K 1. lednu 2015 Skupina používala zálohový koeficient 94 % (k 1. lednu 2014: 93 %). Tímto koeficientem nárokovala Skupina celý rok 2015 odpočet u plnění na vstupu. V přiznání k DPH za měsíc prosinec 2015 byl vypočten vypořádací koeficient pro rok 2015, který činí 100 % a je

zároveň zálohovým koeficientem pro rok 2016. Rozdíl mezi uplatněným odpočtem na základě zálohového koeficientu v průběhu celého kalendářního roku a odpočtem DPH vypočteném na základě vypořádacího koeficientu byl vypořádán v prosinci 2015.

Přiznání k DPH podává za Skupinu její zastupující člen, tj. BCPP. Ostatní členové Skupiny účtují o na ně připadající části vlastní daňové povinnosti, resp. nadměrného odpočtu a ve svém účetnictví evidují závazek, resp. pohledávku za BCPP.

2.14. Použití odhadů

Sestavení účetní závěrky vyžaduje použití odhadů a předpokladů, jež mají vliv na vykazované hodnoty majetku a závazků k datu účetní závěrky a na vykazovanou výši výnosů a nákladů za účetní období. Vedení společnosti je přesvědčeno, že použité odhady a předpoklady se nebudou významným způsobem lišit od skutečných hodnot v následných účetních obdobích.

2.15. Události po datu rozvahového dne

Dopad událostí, které nastaly mezi rozvahovým dnem a dnem sestavení účetní závěrky, je zachycen v účetních výkazech v případě, že tyto události poskytly doplňující informace o skutečnostech, které existovaly k rozvahovému dni.

V případě, že mezi rozvahovým dnem a dnem sestavení účetní závěrky došlo k významným událostem představujícím skutečnosti, které nastaly po rozvahovém dni, jsou důsledky těchto událostí popsány v příloze účetní závěrky, ale není o nich k rozvahovému dni účtováno.

2.16. Změna účetních metod a postupů

Společnost v roce 2015 ani 2014 nezměnila žádné účetní metody a postupy.

3 DOPLŇUJÍCÍ ÚDAJE K ROZVAZE A VÝKAZU ZISKU A ZTRÁT

3.1. Dlouhodobý majetek

3.1.1 Dlouhodobý nehmotný majetek

(údaje v tis. Kč)

Pořizovací cena	Zřizovací výdaje	Software	Celkem
Stav k 1. lednu 2014	1 120	1 983	3 103
Přírůstky	0	3	3
Úbytky	0	0	0
Stav k 31. prosinci 2014	1 120	1 986	3 106
Přírůstky	0	0	0
Úbytky	0	0	0
Stav k 31. prosinci 2015	1 120	1 986	3 106

(údaje v tis. Kč)

Oprávký	Zřizovací výdaje	Software	Celkem
Stav k 1. lednu 2014	1 120	1 719	2 839
Přírůstky	0	264	264
Úbytky	0	0	0
Stav k 31. prosinci 2014	1 120	1 983	3 103
Přírůstky	0	2	2
Úbytky	0	0	0
Stav k 31. prosinci 2015	1 120	1 985	3 105

(údaje v tis. Kč)

Zůstatková hodnota	Zřizovací výdaje	Software	Celkem
Stav k 1. lednu 2014	0	264	264
Stav k 31. prosinci 2014	0	3	3
Stav k 31. prosinci 2015	0	1	1

Odpisy dlouhodobého nehmotného majetku zaúčtované do nákladů činily:

(údaje v tis. Kč)

	Odpisy
2015	2
2014	264

3.1.2 Dlouhodobý hmotný majetek

(údaje v tis. Kč)

Požizovací cena	Výpočetní technika	Drobný hmotný majetek	Celkem
Stav k 1. lednu 2014	196	199	395
Přírůstky	0	0	0
Úbytky	-65	-25	-90
Stav k 31. prosinci 2014	131	174	305
Přírůstky	70	0	70
Úbytky	0	-74	-74
Stav k 31. prosinci 2015	201	100	301

(údaje v tis. Kč)

Oprávký	Výpočetní technika	Drobný hmotný majetek	Celkem
Stav k 1. lednu 2014	175	183	358
Přírůstky	21	10	31
Úbytky	-65	-24	-89
Stav k 31. prosinci 2014	131	169	300
Přírůstky	16	4	20
Úbytky	0	-74	-74
Stav k 31. prosinci 2015	147	99	246

(údaje v tis. Kč)

Zůstatková hodnota	Výpočetní technika	Drobný hmotný majetek	Celkem
Stav k 1. lednu 2014	21	16	37
Stav k 31. prosinci 2014	0	5	5
Stav k 31. prosinci 2015	54	1	55

Odpisy dlouhodobého hmotného majetku zaúčtované do nákladů činily:

(údaje v tis. Kč)

	Odpisy
2015	20
2014	31

3.2. Najatý majetek

Společnost má k 31. prosinci 2015 uzavřeny smlouvy o operativním pronájmu osobního vozidla a pronájmu kancelářských prostor. Celková hodnota splátek nájmu vč. operativního leasingu zaplacených v roce 2015 bez DPH činila 904 tis. Kč (2014: 855 tis. Kč).

Společnost má z operativního leasingu a nájmu následující smluvní závazky:

(údaje v tis. Kč)

	Stav k 31. prosinci 2015	Stav k 31. prosinci 2014
Do 1 roku	1 075	955
1 – 5 let	1 993	2 817
Celkem	3 068	3 772

3.3. Krátkodobý finanční majetek

(údaje v tis. Kč)

Krátkodobý finanční majetek	Stav k 31. prosinci 2015	Stav k 31. prosinci 2014
Peníze, z toho:	43	64
- pokladna	42	51
- ceniny	1	13
Účty v bankách	31 026	21 115
Krátkodobý finanční majetek celkem	31 069	21 179

3.4. Pohledávky

3.4.1 Pohledávky z obchodních vztahů

(údaje v tis. Kč)

	Stav k 31. prosinci 2015	Stav k 31. prosinci 2014
Krátkodobé		
- odběratelé	6 441	4 224
- ostatní pohledávky z obchodních vztahů	4	0
Pohledávky z obchodních vztahů celkem	6 445	4 224

Pohledávky z obchodních vztahů nejsou zajištěny.

3.4.2 Věková struktura krátkodobých obchodních pohledávek

(údaje v tis. Kč)

Rok	Kategorie	Do splatnosti	Počet dní po splatnosti					Celkem pohledávky
			1 - 90	91 - 180	181 - 365	1 - 2 roky	2 roky >	
2015	Krátkodobé	6 445	0	0	0	0	0	6 445
	Celkem	6 445	0	0	0	0	0	6 445
2014	Krátkodobé	4 224	0	0	0	0	0	4 224
	Celkem	4 224	0	0	0	0	0	4 224

3.4.3 Stát - daňové pohledávky

(údaje v tis. Kč)

	Stav k 31. prosinci 2015	Stav k 31. prosinci 2014
Pohledávka z titulu daně z příjmů	1 482	989
DPH	61	2
Srážková daň	12	0
Daňové pohledávky celkem	1 555	991

Společnost v roce 2015 zaplatila na zálohách za daň z příjmů právnických osob 2 647 tis. Kč (2014: 2 498 tis. Kč). Vlastní daňová povinnost roku 2015 byla vyčíslena na částku 1 165 tis. Kč (2014: 1 509 tis. Kč). Výsledná pohledávka je ve výši 1 482 tis. Kč (2014: 989 tis. Kč).

3.4.4 Pohledávky k podnikům ve skupině

(údaje v tis. Kč)		
Název společnosti	Stav k 31. prosinci 2015	Stav k 31. prosinci 2014
Pohledávky z obchodních vztahů		
Burza cenných papírů Praha, a.s.	2 714	0
Celkem	2 714	0

Pohledávky z obchodních vztahů představují vyrovnání záloh, které Společnost v průběhu roku 2015 platila Burze cenných papírů Praha, a.s. za poskytování podpůrných služeb.

(údaje v tis. Kč)		
Název společnosti	Stav k 31. prosinci 2015	Stav k 31. prosinci 2014
Pohledávky – podstatný vliv		
Energy Clearing Counterparty, a.s.	29 728	44 360
Celkem	29 728	44 360

Pohledávky – podstatný vliv představují poskytnuté zápůjčky společností ve skupině. Společnost měla k 31. prosinci 2015 vůči společnosti Energy Clearing Counterparty pohledávku vyplývající z poskytnuté zápůjčky ve výši 29 728 tis. Kč (2014: 44 360 tis. Kč).

(údaje v tis. Kč)		
Název společnosti	Stav k 31. prosinci 2015	Stav k 31. prosinci 2014
Dohadné účty aktivní		
Burza cenných papírů Praha, a.s.	3	0
Celkem	3	0

3.5. Časové rozlišení aktivní

(údaje v tis. Kč)		
Název společnosti	Stav k 31. prosinci 2015	Stav k 31. prosinci 2014
Náklady příštích období		
Mimořádné nájemné	68	91
IT	33	26
Pojištění	37	46
Ostatní	102	38
Časové rozlišení celkem	240	201

3.6. Vlastní kapitál

3.6.1 Základní kapitál

Základní kapitál Společnosti zapsaný v obchodním rejstříku činí 60 000 tis. Kč (2014: 60 000 tis. Kč). Tvoří jej 60 ks kmenových akcií na jméno ve jmenovité hodnotě 1 000 tis. Kč na akcii.

V roce 2016, dle rozhodnutí valné hromady Společnosti ze dne 17. prosince 2015, bude základní kapitál snížen o 30 000 tis. Kč ze stávající výše 60 000 tis. Kč základního kapitálu k 31. prosinci 2015. Částka 30 000 tis. Kč, odpovídající snížení základního kapitálu Společnosti, bude rozdělena mezi akcionáře v poměru jejich akciových podílů. Důvodem snížení základního kapitálu Společnosti je skutečnost, že jeho výše značně překračuje zákonný požadavek na základní kapitál či vlastní kapitál, a finanční prostředky uvolněné po snížení základního kapitálu budou moci akcionáři použít k jiným účelům, zejména akcionář společnost Centrální depozitář cenných papírů, a.s. k navýšení svého základního kapitálu, což bude jeden z požadavků nové evropské regulace.

Snížení základního kapitálu Společnosti bude provedeno formou snížení jmenovité hodnoty všech akcií Společnosti, konkrétně snížením jmenovité hodnoty 60 kusů akcií na jméno o jmenovité hodnotě 1 000 tis. Kč na novou jmenovitou hodnotu 500 tis. Kč každé akcie. Vzhledem k rozhodnutí valné hromady Společnosti o přeměně všech kmenových akcií ve formě na jméno, vydaných jako listinný cenný papír, na zaknihované cenné papíry ve formě na jméno, bude snížení jmenovité hodnoty provedeno tak, že Společnost dá osobě oprávněné vést evidenci zaknihovaných akcií příkaz ke změně výše jmenovité hodnoty každé akcie na novou jmenovitou hodnotu 500 tis. Kč.

3.6.2 Rozdělení zisku za rok 2014 a plánované rozdělení zisku 2015

Návrh na rozdělení zisku Společnosti za rok 2014 byl schválen valnou hromadou dne 5. června 2015. Byla schválena výplata podílu na zisku ve výši 79 tis. Kč na akcii, tj. výplata podílu na zisku v celkové výši 4 740 tis. Kč.

Zisk roku 2015 ve výši 849 tis. Kč plánuje Společnost vyplatit jako podíl na zisku.

3.7. Rezervy

	(údaje v tis. Kč)	
	Rezerva na daň z příjmu	Ostatní rezervy
Stav k 1. lednu 2015	0	0
Tvorba rezerv	0	1 973
Stav k 31. prosinci 2015	0	1 973

	(údaje v tis. Kč)	
	Rok 2015	Rok 2014
Ostatní rezervy	1 973	0
Stav k 31. prosinci	1 973	0

V souladu s účetními metodami popsány v bodě 2.7 vytvořila společnost v roce 2015 rezervu ve výši 1 973 tis. Kč (2014: 0 tis. Kč). Rezerva se vztahuje k úhradě implementačních nákladů spojených s obchodováním polských a rumunských futures s elektrickou energií. Výše úhrady PXE je závislá na objemu těchto obchodů.

3.8. Závazky

3.8.1 Závazky z obchodních vztahů

(údaje v tis. Kč)

Krátkodobé závazky z obchodních vztahů a přijaté zálohy	Stav k 31. prosinci 2015	Stav k 31. prosinci 2014
Krátkodobé - dodavatelé	1 849	1 481
Závazky z obchodních vztahů celkem	1 849	1 481

Závazky Společnosti jsou ve lhůtě splatnosti.

3.8.2 Závazky ze sociálního zabezpečení a zdravotního pojištění

Společnost nevykazuje k 31. prosinci 2015 závazky ze sociálního zabezpečení a zdravotního pojištění (2014: 0 tis. Kč) z důvodu jejich zaplacení před koncem roku 2015.

3.8.3 Stát – daňové závazky a dotace

Částka 57 tis. Kč (2014: 57 tis. Kč) je srážková daň za poskytnutí práva na užití software.

Tyto závazky nejsou po lhůtě splatnosti.

3.8.4 Dohadné účty pasivní

Dohadné účty pasivní ve výši 2 722 tis. Kč (2014: 1 987 tis. Kč) jsou tvořeny především dohady na výplatu ročních odměn zaměstnancům ve výši 2 495 tis. Kč (2014: 1 970 tis. Kč), včetně dohadu na sociální a zdravotní pojištění.

3.8.5 Závazky k podnikům ve skupině

(údaje v tis. Kč)

Název společnosti	Stav k 31. prosinci 2015	Stav k 31. prosinci 2014
Krátkodobé závazky z obchodního styku		
Burza cenných papírů Praha, a.s.	750	722
Centrální depozitář cenných papírů, a.s.	12	0
Energy Clearing Counterparty, a.s.	57	61
Celkem	819	783

(údaje v tis. Kč)

Název společnosti	Stav k 31. prosinci 2015	Stav k 31. prosinci 2014
Závazky ke společníkům		
Burza cenných papírů Praha, a.s.	20	150
Celkem	20	150

Závazky za společníky jsou tvořeny závazkem z titulu DPH.

(údaje v tis. Kč)		
Název společnosti	Stav k 31. prosinci 2015	Stav k 31. prosinci 2014
Dohadné účty pasivní		
Burza cenných papírů Praha, a.s.	3	3
Celkem	3	3

(údaje v tis. CZK)		
	Stav k 31. prosinci 2015	Stav k 31. prosinci 2014
Výdaje příštích období		
Burza cenných papírů Praha, a.s.	12	35
Časové rozlišení - pasiva	12	35

3.9. Časové rozlišení pasivní

(údaje v tis. Kč)		
Název společnosti	Stav k 31. prosinci 2015	Stav k 31. prosinci 2014
Výdaje příštích období		
Nájemné	12	35
Ostatní	3	421
Výnosy příštích období	18	18
Ostatní	18	18
Časové rozlišení celkem	33	474

3.10. Odložená daň

(údaje v tis. Kč)		
Odložená daň z titulu	Stav k 31. prosinci 2015	Stav k 31. prosinci 2014
Rozdíl daňové a účetní zůstatkové ceny dlouhodobého majetku	0	0
Rezervy	375	0
Sociální a zdravotní pojištění	113	95
Odložená daňová pohledávka (+) / závazek (-)	488	95
Výnos (+) / náklad (-) ze změny odložené daňové pohledávky	393	22

Odložená daň k 31. prosinci 2015 je vypočtena sazbou daně ve výši 19 % (daňová sazba pro rok 2016 a následující) v závislosti na období, ve kterém je očekáváno vyrovnání přechodných rozdílů.

Odložená daň k 31. prosinci 2014 byla vypočtena s použitím sazby daně 19 %.

3.11. Daň z příjmu za běžnou činnost

	(údaje v tis. Kč)	
	Stav k 31. prosinci 2015	Stav k 31. prosinci 2014
Zisk před zdaněním	1 606	6 259
Teoretická výše daně při lokální sazbě daně z příjmů ve výši 19 % (2014: 19 %)	305	1 189
Daňový dopad daňově neuznatelných nákladů	862	321
Daňový dopad nezdaňovaných výnosů	-2	-1
Vrácená daň z minulých let	-15	0
Splatná daň	1 150	1 509
Změna v odložené dani	-393	-22
Celkem daň z příjmů za běžnou činnost	757	1 487
Zaplacená záloha na daň z příjmu (vč. srážkové daně)	2 659	2 498
Pohledávka z titulu daně z příjmu	1 494	989
Rezerva na daň z příjmu	0	0

3.12. Výnosy z běžné činnosti podle hlavních činností

(údaje v tis. Kč)

	Rok 2015		
	Tuzemské	Zahraníční	Celkem
Burzovní poplatky	17 866	17 756	35 622
Poplatky za obchodování energie	16 278	16 600	32 878
účastnický poplatek	7 149	6 315	13 464
poplatky za obchodování - finanční futures	4 798	2 793	7 591
poplatek za obchodování - SPOT	143	416	559
poplatek za komunikační napojení	4 188	7 076	11 264
Poplatky za obchodování plynu	1 588	1 156	2 744
účastnický poplatek	368	0	368
poplatek za obchodování - SPOT	413	302	715
poplatek za komunikační napojení	807	854	1 661
Zúčtování transakce ECC	0	4 979	4 979
Poplatek za aukce pro koncové zákazníky	383	0	383
Burzovní informace	0	632	632
Tržby z prodeje služeb celkem	18 249	23 367	41 616

(údaje v tis. Kč)

	Rok 2014		
	Tuzemské	Zahraníční	Celkem
Burzovní poplatky	17 405	18 045	35 450
účastnický poplatek	7 156	6 682	13 838
poplatky za obchodování – finanční futures	5 111	3 137	8 248
poplatky za obchodování – el. energie	143	232	375
poplatky za obchodování – plyn	151	24	175
poplatky za komunikační napojení	4 844	7 970	12 814
<i>z toho poplatky za komunikační napojení – plyn</i>	<i>269</i>	<i>215</i>	<i>484</i>
Burzovní informace	0	636	636
Zúčtování transakce ECC	0	5 121	5 121
Ostatní služby	0	17	17
Tržby z prodeje služeb celkem	17 405	23 819	41 224

Celková výše poplatků za obchodování s plynem, kterou je Společnost povinna sledovat na základě smlouvy se společností Central European Gas Hub AG, byla za rok 2015 ve výši 2 744 tis. Kč (2014: 659 tis. Kč).

3.13. Náklady na služby

	(údaje v tis. Kč)	
	Rok 2015	Rok 2014
Opravy a udržování	2	1
Cestovné	483	587
Náklady na reprezentaci	689	405
Nájemné a služby	942	930
Operativní pronájem osobních automobilů	249	206
Poradenské a právní služby	1 202	280
Audit	215	215
Propagace	1 976	2 366
Servisní služby	7 494	6 500
Školení, semináře, konference	6	123
Služby za vypořádání obchodů	162	166
Služby IT z poplatků za obchodování a podpůrné služby	4 635	7 269
Ostatní služby	3 389	2 542
Celkem	21 444	21 590

Auditorská společnost KPMG Česká republika Audit, s.r.o. neposkytla Společnosti jiné významné služby než audit účetní závěrky roku 2015 a 2014.

3.14. Ostatní provozní náklady

	(údaje v tis. Kč)	
	Rok 2015	Rok 2014
Pojistné	129	167
Vliv koeficientu DPH	0	127
Členské poplatky asociacím	546	313
Úhrada vynaložených nákladů EnCC – úroky z půjčky	394	539
Poplatek za provoz clearingového systému OTE při registraci dodávek plynu	180	241
Ostatní provozní náklady	492	67
Ostatní provozní náklady celkem	1 741	1 454

3.15. Finanční výnosy

	(údaje v tis. Kč)	
	Rok 2015	Rok 2014
Výnosové úroky:	378	548
- z bankovních účtů	0	1
- z půjček dceřiným společnostem	378	547
Kurzové zisky	1 425	2 040
Finanční výnosy celkem	1 803	2 588

3.16. Finanční náklady

	(údaje v tis. Kč)	
	Rok 2015	Rok 2014
Bankovní poplatky:	73	74
- ostatní bankovní poplatky	73	74
Kurzové náklady	3 182	1 524
Finanční náklady celkem	3 255	1 598

3.17. Transakce se spřízněnými stranami

Všechny významné transakce se spřízněnými osobami byly uskutečněny za běžných tržních podmínek.

Společnost má od 1. ledna 2015 pro transakce se spřízněnými osobami zpracovanou aktualizovanou dokumentaci převodních cen obsahující stanovení ekonomicky odůvodnitelného ocenění tzv. Podpůrných služeb. V souladu s touto dokumentací byla uzavřena Smlouva o poskytování podpůrných služeb mezi spřízněnými osobami.

3.17.1 Výnosy realizované se spřízněnými subjekty

Rok 2015		(údaje v tis. Kč)		
Subjekt	Vztah ke Společnosti	Tržby z vlastních služeb	Finanční výnosy	Celkem
Burza cenných papírů Praha, a.s.	zakladatel – člen skupiny BCPP	0	24	24
Energy Clearing Counterparty, a.s.	člen skupiny BCPP	0	406	406
Wiener Börse AG	člen skupiny CEESEG	490	1	491
Výnosy celkem		490	431	921

Rok 2014		(údaje v tis. Kč)		
Subjekt	Vztah ke Společnosti	Tržby z vlastních služeb	Finanční výnosy	Celkem
Burza cenných papírů Praha, a.s.	zakladatel – člen skupiny BCPP	0	11	11
Energy Clearing Counterparty, a.s.	člen skupiny BCPP	0	1 231	1 231
Wiener Börse AG	člen skupiny CEESEG	483	5	488
Výnosy celkem		483	1 247	1 730

Výnosy realizované od Burzy cenných papírů Praha, a.s. zahrnují následující:

- kurzový výnos ve výši 24 tis. Kč (2014: 11 tis. Kč)

Výnosy realizované od Energy Clearing Counterparty, a.s. zahrnují následující:

- úrokový výnos poskytnutý z finanční výpomoci ve výši 378 tis. Kč (2014: 547 tis. Kč)
- kurzový výnos ve výši 28 tis. Kč (2014: 684 tis. Kč)

Výnosy realizované od Wiener Börse AG zahrnují následující:

- výnosy za prodej burzovních informací ve výši 490 tis. Kč (2014: 483 tis. Kč)
- kurzový výnos ve výši 1 tis. Kč (2014: 5 tis. Kč)

3.17.2 Náklady realizované se spřízněnými subjekty

Rok 2015						(údaje v tis. Kč)
Subjekt	Vztah ke Společnosti	Služby	Ostatní náklady	Finanční náklady	Celkem	
Burza cenných papírů Praha, a.s.	zakladatel – člen skupiny BCPP	5 565	11	6	5 582	
Centrální depozitář cenných papírů, a.s.	zakladatel – člen skupiny BCPP	3	0	0	3	
Energy Clearing Counterparty, a.s.	člen skupiny BCPP	687	394	1 036	2 117	
Wiener Börse AG	člen skupiny CEESEG	0	0	1	1	
Náklady celkem		6 255	405	1 043	7 703	

Rok 2014						(údaje v tis. Kč)
Subjekt	Vztah ke Společnosti	Služby	Ostatní náklady	Finanční náklady	Celkem	
Burza cenných papírů Praha, a.s.	zakladatel – člen skupiny BCPP	8 209	7	14	8 230	
Centrální depozitář cenných papírů, a.s.	zakladatel – člen skupiny BCPP	11	0	0	11	
Energy Clearing Counterparty, a.s.	člen skupiny BCPP	678	539	1	1 218	
Náklady celkem		8 898	546	15	9 459	

Náklady realizované za Burzu cenných papírů Praha, a.s. zahrnují následující:

- podpůrné služby v celkové výši 4 635 tis. Kč (2014: 7 269 tis. Kč)
- podnájem nebytových prostor včetně služeb týkajících se podnájmu nebytových prostor a pronájem telefonních linek v celkové výši 941 tis. Kč (2014: 947 tis. Kč)
- kurzová ztráta ve výši 6 tis. Kč (2014: 14 tis. Kč)

Náklady realizované za Centrální depozitář cenných papírů, a.s. zahrnují následující:

- přidělení ISIN a vedení LEI ve výši 3 tis. Kč (2014: 11 tis. Kč)

Náklady realizované za Energy Clearing Counterparty, a.s. zahrnují následující:

- služba centrální protistrany ve výši 687 tis. Kč (2014: 678 tis. Kč)
- úhrada věcně vynaložených nákladů ve výši 394 tis. Kč (2014: 539 tis. Kč)
- kurzová ztráta ve výši 1 036 tis. Kč (2014: 1 tis. Kč)

Náklady realizované za Wiener Börse AG zahrnují následující:

- kurzová ztráta ve výši 1 tis. Kč (2014: 0 tis. Kč)

4 ZAMĚSTNANCI, VEDENÍ SPOLEČNOSTI A STATUTÁRNÍ ORGÁNY

4.1. Osobní náklady a počet zaměstnanců

Rok 2015	Počet zaměstnanců	Osobní náklady celkem
Zaměstnanci	5	11 993
Celkem	5	11 993

Rok 2014	Počet zaměstnanců	Osobní náklady celkem
Zaměstnanci	6	11 289
Celkem	6	11 289

V souladu s opatřením o zaměstnaneckých výhodách Společnost přispívá na penzijní a životní pojištění.

4.2. Poskytnutá plnění členům orgánů společnosti

V roce 2015 a 2014 činily celkové osobní náklady a ostatní plnění členům statutárních orgánů:

(údaje v tis. Kč)

Rok 2015	Statutární orgány	Celkem
Odměny členů statutárních orgánů	877	877
Celkem	877	877

(údaje v tis. Kč)

Rok 2014	Statutární orgány	Celkem
Odměny členů statutárních orgánů	877	877
Celkem	877	877

Hodnoty odpovídají interním podkladům a předpisům Společnosti.

5 POTENCIÁLNÍ ZÁVAZKY

Vedení Společnosti si není vědomo žádných potenciálních závazků Společnosti k 31. prosinci 2015 ani k 31. prosinci 2014.

6 UDÁLOSTI, KTERÉ NASTALY PO DATU ÚČETNÍ ZÁVĚRKY

Evropská energetická burza European Energy Exchange (EEX) a akcionáři Společnosti podepsali dne 20. ledna 2016 dohodu, v níž oznámili plány na zahájení užší spolupráce. V rámci této spolupráce získá společnost EEX 66,67 % akcií Společnosti v roce 2016 od stávajících akcionářů společností Centrální depozitář cenných papírů, a.s. a Energy Clearing Counterparty, a.s.. EEX se tak stane jejím novým majoritním vlastníkem a Společnost přidruženým podnikem konsolidované účetní závěrky Skupiny BCPP k datu 31. prosinci 2016.

V Praze 11. března 2016



Ing. Petr Koblíček
předseda burzovní komory

Zpráva auditora k účetní závěrce a výroční zprávě

Zpráva nezávislého auditora pro akcionáře společnosti POWER EXCHANGE CENTRAL EUROPE, a.s.

Provedli jsme audit přiložené účetní závěrky společnosti POWER EXCHANGE CENTRAL EUROPE, a.s. sestavené na základě českých účetních předpisů, tj. rozvahy k 31. prosinci 2015, výkazu zisku a ztráty, přehledu o změnách vlastního kapitálu za rok 2015 a přílohy této účetní závěrky, včetně popisu použitých významných účetních metod a dalších vysvětlujících informací. Údaje o společnosti POWER EXCHANGE CENTRAL EUROPE, a.s. jsou uvedeny v bodě 1 přílohy této účetní závěrky.

Odpovědnost statutárního orgánu účetní jednotky za účetní závěrku

Statutární orgán společnosti POWER EXCHANGE CENTRAL EUROPE, a.s. je odpovědný za sestavení účetní závěrky, která podává věrný a poctivý obraz v souladu s českými účetními předpisy, a za takový vnitřní kontrolní systém, který považuje za nezbytný pro sestavení účetní závěrky tak, aby neobsahovala významné nesprávnosti způsobené podvodem nebo chybou.

Odpovědnost auditora

Naši odpovědností je vyjádřit na základě provedeného auditu výrok k této účetní závěrce. Audit jsme provedli v souladu se zákonem o auditorech, mezinárodními auditorskými standardy a souvisejícími aplikačními doložkami Komory auditorů České republiky. V souladu s těmito předpisy jsme povinni dodržovat etické požadavky a naplánovat a provést audit tak, abychom získali přiměřenou jistotu, že účetní závěrka neobsahuje významné nesprávnosti.

Audit zahrnuje provedení auditorských postupů, jejichž cílem je získat důkazní informace o částkách a skutečnostech uvedených v účetní závěrce. Výběr auditorských postupů závisí na úsudku auditora, včetně vyhodnocení rizik, že účetní závěrka obsahuje významné nesprávnosti způsobené podvodem nebo chybou. Při vyhodnocování těchto rizik auditor posoudí vnitřní kontrolní systém, který je relevantní pro sestavení účetní závěrky podávající věrný a poctivý obraz. Cílem tohoto posouzení je navrhnout vhodné auditorské postupy, nikoli vyjádřit se k účinnosti vnitřního kontrolního systému účetní jednotky. Audit též zahrnuje posouzení vhodnosti použitých účetních metod, přiměřenosti účetních odhadů provedených vedením i posouzení celkové prezentace účetní závěrky.

Jsme přesvědčeni, že získané důkazní informace poskytují dostatečný a vhodný základ pro vyjádření našeho výroku.

Výrok auditora

Podle našeho názoru účetní závěrka podává věrný a poctivý obraz aktiv a pasiv společnosti POWER EXCHANGE CENTRAL EUROPE, a.s. k 31. prosinci 2015 a nákladů, výnosů a výsledku jejího hospodaření za rok 2015 v souladu s českými účetními předpisy.

Ostatní informace

Za ostatní informace se považují informace uvedené ve výroční zprávě mimo účetní závěrku a naši zprávu auditora. Za ostatní informace odpovídá statutární orgán společnosti.

Náš výrok k účetní závěrce společnosti POWER EXCHANGE CENTRAL EUROPE, a.s. k 31. prosinci 2015 se k ostatním informacím nevztahuje, ani k nim nevydáváme žádný zvláštní výrok. Přesto je však součástí našich povinností souvisejících s ověřením účetní závěrky seznámení se s ostatními informacemi a zvážení, zda ostatní informace uvedené ve výroční zprávě nejsou ve významném nesouladu s účetní závěrkou či našimi znalostmi o účetní jednotce získanými během ověřování účetní závěrky, zda je výroční zpráva sestavena v souladu s právními předpisy nebo zda se jinak tyto informace nejeví jako významně nesprávné. Pokud na základě provedených prací zjistíme, že tomu tak není, jsme povinni zjištěné skutečnosti uvést v naší zprávě.

V rámci uvedených postupů jsme v obdržенých ostatních informacích nic takového nezjistili.

V Praze, dne 11. března 2016



KPMG Česká republika Audit, s.r.o.
Evidenční číslo 71



Ing. Vladimír Dvořáček
Partner
Evidenční číslo 2332

Kontakty

Adresa

POWER EXCHANGE CENTRAL EUROPE, a.s
Rybná 682/14
110 05 Praha 1
Česká republika

Telefonní spojení

Recepce.....	+420 221 832 821
Kontakt s médii	+420 221 832 820
Členské otázky	+420 221 832 101
Obchodování	+420 221 832 106
Členské otázky účastníků obchodování	+420 221 832 101
PXE Aukce	+420 702 187 207

Elektronická komunikace

Obecná schránka	pxe@pse.cz
PXE Aukce	retail@pxe.cz
Datová schránka.....	wjn37d2
Internetové stránky	www.pxe.cz