



Jedním z cílů PXE je zajištění a udržování transparentnosti konkurenčního prostředí na velkoobchodním trhu s elektřinou prostřednictvím obchodní platformy, která umožňuje všem účastníkům burzy stejné podmínky pro obchodování bez ohledu na jejich velikost a objem transakcí. Výsledkem je tvorba cen elektrické energie, která je založena na identických principech běžně fungujících i v ostatních státech Evropské unie.

Obsah

Profil společnosti4	Burzovní orgány14
Významné události 2008/20095	Účastníci obchodování16
Úvodní slovo generálního sekretáře6	Zpráva auditora17
Klíčové roční údaje8	Kontaktní údaje19
Činnost burzy v roce 20089	Finanční část21
Obchodování9	
Informační a obchodní systém12	
Výsledky hospodaření13	

Profil společnosti

Energetická burza Praha (PXE) byla založena 5. března 2007 a již během prvního roku existence si vydobyla pozici nejdůležitější a nejlikvidnější energetické burzy regionu střední a východní Evropy.

PXE nabízí na trhu s elektrickou energií unikátní služby, a to anonymní obchodování se standardizovanými produkty se zajištěním vypořádáním, přičemž jeden účet umožňuje přístup k trhu s elektrickou energií s místem dodání v České republice, na Slovensku a nejnověji také v Maďarsku.

Díky obchodní platformě, která zaručuje všem účastníkům obchodování rovný přístup bez ohledu na jejich velikost a objemy transakcí, spoluvytváří PXE transparentní konkurenční prostředí na trhu s elektrickou energií.

Významné události 2008/2009

19. – 21. únor 2008

PXE se účastnila významného veletrhu E-World 2008 v Essenu. E-World je nejdůležitějším veletrhem pro oblast energetiky a vodohospodářství.

17. červenec 2008

PXE oslavila první výročí od začátku obchodování. Během prvního roku existence bylo zobchodováno téměř 47 TWh v rámci 2 356 obchodů.

1. říjen 2008

PXE rozšířila nabídku svých produktů o futures na elektrickou energii s místem dodání na Slovensku. Do obchodování se mohou zapojit všichni stávající účastníci aktivní na PXE. Slovenská futures jsou obchodována ve stejné škále jako stávající české produkty – tedy měsíc, čtvrtletí a rok, a to v základním (base) a špičkovém (peak) zatížení.

10. – 12. únor 2009

PXE se opět účastnila renomovaného veletrhu E-World 2009, který se tradičně konal na výstavišti v německém Essenu.

1. březen 2009

PXE rozšířila nabídku svých produktů o futures na elektrickou energii s místem dodání v Maďarsku. Maďarsko se tak stalo třetí zemí v regionu střední a východní Evropy, kde mohou obchodníci s elektrickou energií využívat platformu PXE pro obchodování. Derivátové produkty využívající podkladového aktiva v podobě maďarské elektřiny jsou obchodovány ve škále měsíc, čtvrtletí a rok, a to v základním (base) a špičkovém (peak) zatížení.

1. duben 2009

Operátor trhu s elektřinou (OTE) a PXE propojily své obchodní systémy pro organizování trhu s elektřinou. Účastníci PXE nově přistupují prostřednictvím svého terminálu na organizovaný denní trh OTE, nabízející nepřetržitý provoz, sesouhlasení a vypořádání denních s obchodů s elektřinou v eurech. Vypořádání probíhá v závislosti na tom, prostřednictvím které společnosti je požadavek pro denní trh zaslán – v případě, že je požadavek zaslán prostřednictvím platformy PXE, probíhá i vypořádání přes vypořádací systém PXE. Pokud je požadavek vložen do systému OTE, obchod vypořádá systém OTE.

Úvodní slovo generálního sekretáře



PXE udělala první krok k mezinárodní expanzi zahájením obchodování s futures na elektrickou energii s místem dodání na Slovensku.

Úvodní slovo generálního sekretáře

Vážené dámy a vážení pánové,

uplynulý rok byl pro Energetickou burzu Praha (PXE) prvním úplným obchodním rokem. PXE čelila v tomto roce mnoha výzvám a podle mého přesvědčení se nám podařilo úspěšně pokračovat v rozvoji naší burzovní platformy.

Roční objem obchodování zůstal zachován na úrovni 33 TWh, tj. objem odpovídající asi polovině spotřeby České republiky. Považuji tento výsledek za úspěch, neboť se jedná o čerstvou likviditu nad rámec fyzických potřeb jednotlivých účastníků trhu – jejich potřeba fyzické dodávky již byla uspokojena při zahájení obchodování na PXE v minulém roce prostřednictvím obchodování se složeným dvouletým produktem. Tato čerstvá likvidita je jistě důkazem o dalším rozvoji trhu s elektrickou energií v České republice.

Odhadujeme, že PXE dosáhla tržního podílu ve výši 30 % na všech obchodních transakcích se standardizovanými produkty, což vykazuje obdobný podíl jako na ostatních rozvinutých trzích. Domnívám se, že se nám podařilo PXE obchodníkům s elektrickou energií prezentovat jako transparentní a nezávislou platformu umožňující bezpečné obchodování se zajištěným způsobem vypořádání.

Na základě diskuzí s obchodníky se jeví, že potřeba platformy, která eliminuje nejistoty kreditního rizika a zabraňující nepříznivým domino efektům při neschopnosti jednoho obchodníka dostát svým závazkům, se bude zvyšovat a že stále více obchodníků vnímá problematiku řízení rizik jako nezbytnou součást své strategie. Toto je pro nás zavazující zjištění a vynasnažíme se do budoucna poskytovat servis účastníkům obchodování tak, aby ti mohli plně realizovat své obchodní záměry za asistence PXE.

Rok 2008 znamenal pro PXE také rok zavedení nových produktů. PXE nabídla obchodování prostřednictvím svého obchodního terminálu na spotovém trhu denominovaném v eurech, clearing bilaterálních transakcí dohodnutých mimo platformu PXE mezi libovolnými dvěma účastníky obchodování a udělala první krok k mezinárodní expanzi zahájením obchodování s futures na elektrickou energii s místem dodání na Slovensku.

Věříme, že stojíme stále před velkými úkoly ohledně rozvoje a kultivace trhu s elektrickou energií v regionu střední Evropy. PXE má ambici stát se regionální burzou, a proto budeme usilovat o expanzi na další okolní trhy, a to buď prostřednictvím spolupráce s burzami na těchto trzích, existují-li, anebo přímým zavedením obchodování na těchto trzích. K větší flexibilitě by mohla napomoci i chystaná změna statutu na akciovou společnost. Zvláštní kapitolou je zvýšení likvidity spotového trhu všude, kde PXE působí tak, aby bylo možno zavést futures s finančním vypořádáním. Toto je největší výzvou pro PXE a její vyřešení je otázkou několikaleté práce.

Významnou změnou, která nám jistě usnadní realizovat naše záměry, je změna vlastnické struktury Burzy cenných papírů Praha (BCPP), a tím nepřímo i PXE. Skupina BCPP byla na sklonku minulého roku převzata skupinou vídeňské burzy. Nový vlastník při převzetí vyjádřil svou plnou podporu rozvojovým plánům PXE a vzhledem k již existujícím aktivitám vídeňské burzy v oblasti komoditního obchodování jsme přesvědčeni, že dosažení našich obchodních záměrů bude s novým vlastníkem snazší.

Děkuji Vám za Vaši přízeň v roce 2008 a těším se na další spolupráci.



David Kučera

Klíčové roční údaje

Celková měsíční statistika pro rok 2008

Měsíc	Počet kontraktů (MW)	Objem (MWh)	Objem (EURm)
1	600	958 825	59,003
2	621	865 079	53,928
3	811	849 220	52,712
4	912	1 077 932	70,754
5	2 153	2 392 871	177,251
6	3 360	4 106 204	331,524
7	4 037	4 754 158	404,699
8	3 167	2 276 387	188,169
9	2 350	3 364 587	286,349
10	2 025	3 788 936	309,708
11	1 516	2 475 249	167,488
12	1 620	5 911 048	346,455

Obchodování

V roce 2008 proběhlo na PXE celkem 252 burzovních dnů, kterými byly pracovní dny od 1. ledna do 30. prosince. Neburzovními dny byly dny pracovního klidu (1. leden, 24. březen, 1. a 8. květen, 28. říjen, 17. listopad, 24., 25. a 26. prosinec) a neburzovním dnem byl také 31. prosinec 2008.

Zásadní změna pro PXE jako komoditní burzu nastala s přijetím zákona č.346/2008 Sb. o podnikání na kapitálovém trhu, který mezi investiční nástroje nově řadí dle §3, odst. 1 „opce, futures, swapy a jiné nástroje, jejichž hodnota se vztahuje ke komoditám a z nichž vyplývá právo na dodání této komodity, a se kterými se obchoduje na regulovaném trhu se sídlem v členském státě Evropské unie nebo v mnohostranném obchodním systému provozovaném osobou se sídlem v členském státě Evropské unie“. Dosud byla PXE dozorována pouze Ministerstvem průmyslu a obchodu ČR (Zákon o komoditních burzách), nyní je PXE v souladu s výše uvedeným ustanovením dozorována také prostřednictvím ČNB.

Dne 1. 10. 2008 PXE zahájila obchodování se „slovenskou elektřinou“, tj. elektřinou dodávanou do slovenské elektrizační soustavy. Podmínky a produkty jsou obdobné obchodování s českou elektřinou.

Produkty v roce 2008

V průběhu roku 2008 byly obchodovány produkty s fyzickou dodávkou elektrické energie jako komoditní futures kontrakty, které jsou rozděleny dle typu dodávky

- a) **base load** – dodávka ve všech hodinách všech dní dodávkového období
- b) **peak load** – dodávka v době od 8:00 hod do 20:00 hod ve dnech pondělí až pátek

Dne 1. února 2008 byl spuštěn spotový trh, v rámci kterého jsou obchodovány denní a hodinové kontrakty. V členění dle délky dodávkového období tedy byly obchodovány níže uvedené typy produktů.

- a) **Hour** – hodina
- b) **Day** – den
- c) **Month** – měsíc
- d) **Quarter** – čtvrtletí
- e) **Year** – rok

Počínaje dnem 1. 5. 2008 bylo vypisování produktů, které jsou předmětem burzovního obchodu, standardizováno na:

- **3 nejbližší roky** – tj. roky 2009, 2010 a 2011,
- **5 nejbližších celých čtvrtletí** – tj. postupně 2. čtvrtletí 2008, 3. čtvrtletí 2008, 4. čtvrtletí 2008, 1. čtvrtletí 2009, 2. čtvrtletí 2009, 3. čtvrtletí 2009, 4. čtvrtletí 2009 a 1. čtvrtletí 2010,
- **6 nejbližších celých měsíců** – tj. postupně únor 2008, březen 2008, duben 2008, květen 2008, červen 2008, červenec 2008, srpen 2008, září 2008, říjen 2008, listopad 2008, prosinec 2008, leden 2009, únor 2009, březen 2009, duben 2009, květen 2009 a červen 2009,
- **2 nejbližší dodávkové dny** (pokud tento den není obchodním dnem, je vypisováno o tolik dní více, kolik následuje neobchodních dnů),
- **hodiny pro nejbližší dodávkový den** (pokud tento den není obchodním dnem, je vypisováno o tolik dní více, kolik následuje neobchodních dnů).

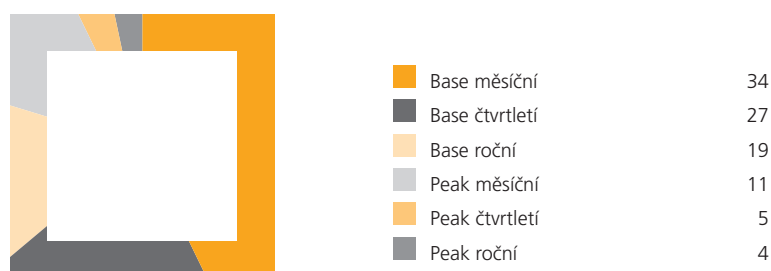
Činnost burzy v roce 2008

Obchodování a výsledky

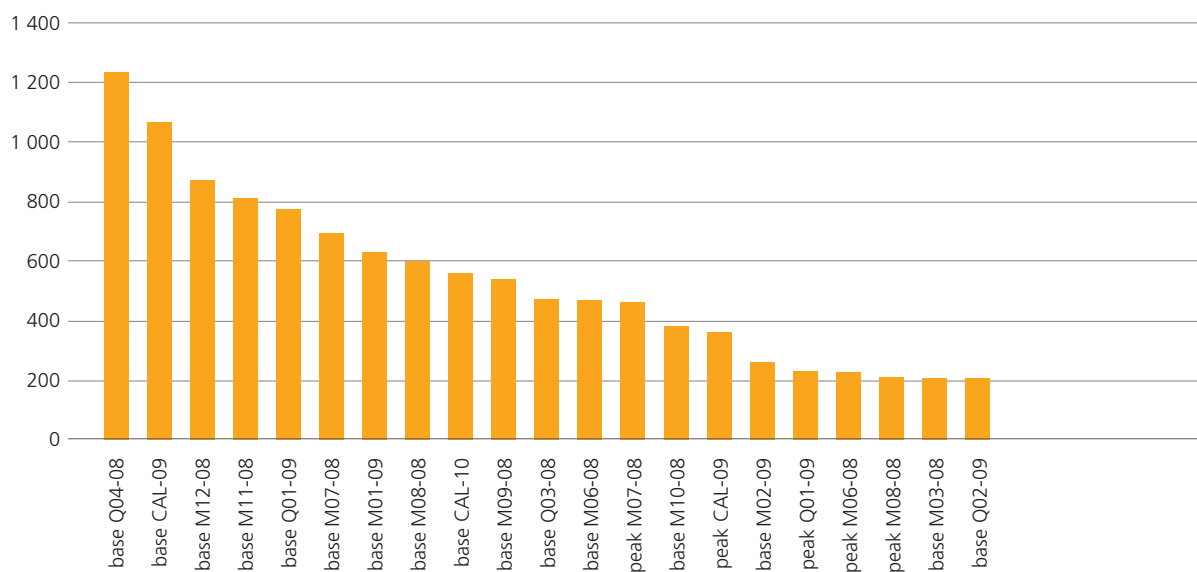
Stejně jako v minulém období, tak i v roce 2008 měli obchodníci větší zájem o produkty base load. Objemy obchodů v MWh (tj. objem dodávky) s těmito produkty dosahovaly 92,9 % oproti 7,1 % objemů obchodů u produktů typu peak load.

Při porovnání uzavřených obchodů z hlediska délky dodávkového období (zde je nutno vzhledem k rozdílnému počtu MWh pro jednotlivá období porovnávat počty kontraktů namísto počtu MWh) byly nejuspěšnější měsíční produkty. Procentuální podíl počtu kontraktů dle tohoto hlediska, tj. rok / čtvrtletí / měsíc je přibližně 16% / 25% / 59%, více viz následující dva grafy.

Celkem MW dle typu a dodávky (%)



Nejvíce obchodované produkty (více než 200 MW)



Činnost burzy v roce 2008

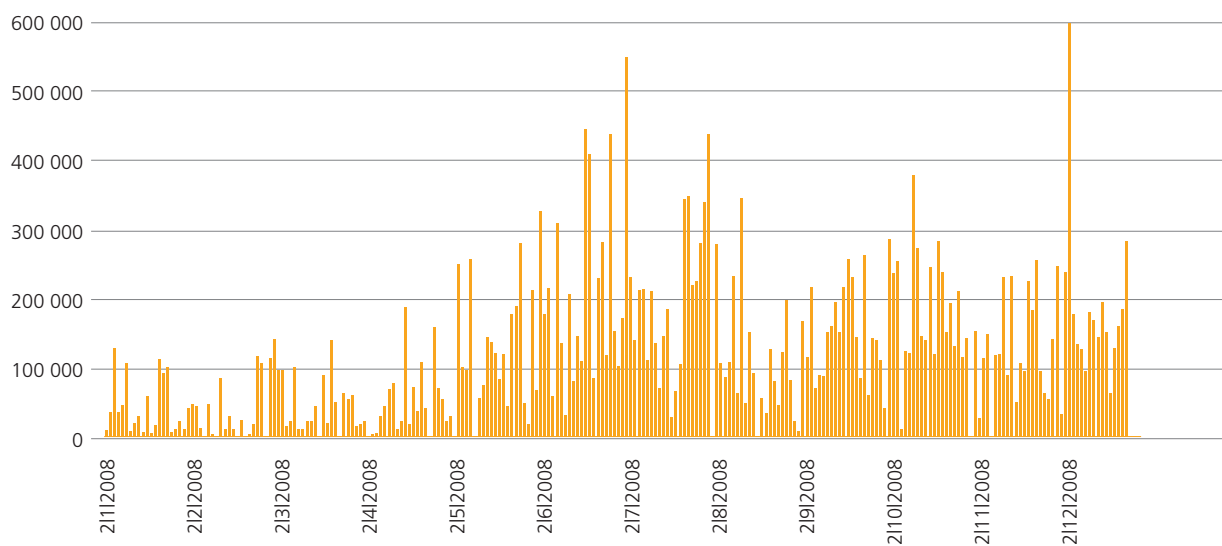
Od 15. května 2008 mají všichni účastníci obchodování možnost vkládat do burzovního systému obchody, které uzavřeli mimo PXE, ať už bilaterálně (dohoda dvou protistran) nebo s využitím služeb brokera, a následně je požadují vypořádat prostřednictvím společnosti Univyc. Pro tento nový typ obchodů je používán název „registrované obchody“ nebo zkráceně „OTC clearing“. PXE postupně uzavřela smluvní dohody s pěti brokerskými společnostmi (seřazeny abecedně):

- GFI Brokers
- ICAP Energy
- Spectron Group
- Tradition Financial Services (TFS)
- Tullett Prebon Europe

Tyto společnosti od PXE dostávají denně informace o vložení „svých“ obchodů do systému PXE pro vypořádání. V období od 15. května do 30. prosince 2008 bylo do obchodního systému vloženo celkem 86 takovýchto obchodů, z toho 36 uzavřených bilaterálně a 50 s využitím některé z brokerských společností.

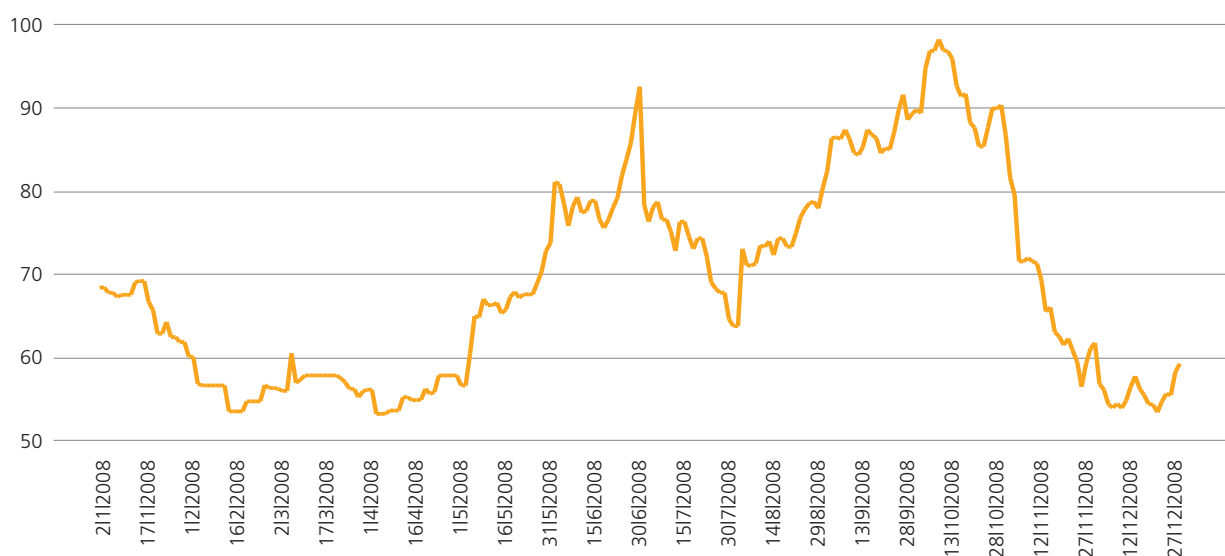
Denní objemy obchodů v MWh v průběhu roku 2008 znázorňuje graf níže. Výjimkou v průběhu obchodování byl den 2. prosinec 2008, kdy došlo k extrémnímu (řádově vyššímu) objemu obchodů pro OTC clearing.

Denní objemy obchodů (MWh)



Činnost burzy v roce 2008

Obchodování s dodávkou pro nejbližší měsíc (EUR)



Informační a obchodní systém

Pro PXE zajišťoval odbor informatiky v roce 2008 otevření spotového trhu s energií, který umožňuje obchodovat denní a hodinové produkty. Dosud byly obchodovány pouze měsíční, kvartální a roční futures produkty. Dále byl rozšířen obchodní systém PXE o možnost registrace obchodů uzavřených mimo burzu, bilaterálně nebo prostřednictvím brokera. Vypořádání takových obchodů je garantováno.

V druhé polovině roku byl obchodní systém rozšířen o možnost obchodování produktů na slovenskou energii. Provedené softwarové úpravy umožnily přijímat k obchodování velmi jednoduše další produkty z různých zemí.

V neposlední řadě probíhaly průběžné práce na rozvoji front-end software PXE Monitor, který používá drtivá většina účastníků PXE k obchodování na burze.

Činnost burzy v roce 2008

Výsledky hospodaření

Vývoj sledovaných ukazatelů

tis. Kč	2008	2007
Tržby	54 703	39 893
Náklady na provoz	58 554	33 816
Ztráta/zisk z provozní činnosti	-3 851	6 077
Zisk	1 238	503
Ztráta/zisk před zdaněním	-2 613	6 580
Čistá ztráta/zisk	-2 785	4 608
Vlastní kapitál	61 900	64 608

Vybrané ukazatele finanční analýzy

	2008	2007
Rentabilita tržeb – zisk z provozní činnosti/tržby	ztráta	15,2 %
Rentabilita nákladů – zisk z provozní činnosti/náklady	ztráta	18,0 %

Burzovní orgány

Nejvyšším orgánem PXE je valná hromada. Valné hromady se účastní zakladatelé společnosti, kterými jsou poměrně Burza cenných papírů Praha, a.s. (jedná Petr Koblíček), UNIVYC, a.s. (jedná předseda představenstva – Petr Koblíček), a CENTRAL COUNTERPARTY, a.s. (jedná jediná členka představenstva – Helena Čácká). Druhým nejdůležitějším orgánem burzy je burzovní komora. Prostřednictvím tří výborů (Výbor pro obchodování, Výbor pro zúčtování a risk management, Strategický výbor) se na činnosti PXE podílejí odborníci z řady společností a vládních institucí. Činnost burzy řídí její generální sekretář, kterým je David Kučera.

Burzovní komora

Složení k 31. prosinci 2008:

Předseda burzovní komory	Petr Koblíček, předseda burzovní komory a generální ředitel Burzy cenných papírů Praha, a. s.
Místopředsedkyně burzovní komory	Helena Čácká, místopředsedkyně představenstva a generální ředitelka UNIVYC, a. s.
Člen burzovní komory	Bohumil Havel, člen legislativní rady vlády

Výbor pro obchodování

Výbor pro obchodování představuje sdružení vybraných účastníků trhu, které doporučuje úpravy obchodního systému PXE a pravidel obchodování.

Složení k 31. prosinci 2008:

ATEL Česká republika s.r.o.	Karel Kadlec
Česká spořitelna a.s.	Jakub Židoň
ČEZ, a.s.	Michal Skalka
Dalkia Česká republika, a.s.	Pavel Luňáček
EDF Trading Ltd.	Jan Kožušník
EGL Česká republika, s.r.o.	Georg Varadi
E.ON Energy Trading AG	Boris Kendra
International Power Opatovice, a.s.	Petr Chaloupka
Pražská energetika, a.s.	Michal Korynta
RBS Sempra Energy Europe s.r.o.	Alistair Roffey
Slovenské elektrárne, a.s.	Pavel Hejkal
Czech Coal, a.s.	Zdeňěk Fousek
Stredoslovenská energetika, a.s.	Jaroslav Gabriel
J & T Investment Advisors s.r.o.	Marek Spurný
Moravia Energo, a.s.	Jiří Michalík
Czech – Karbon s.r.o.	Petr Havlíček
Ezpada s.r.o.	Richard Kučík
RE Trading CEE, s.r.o.	Jozef Zuba
Energetická burza Praha	Petr Koblíček

Výbor pro zúčtování a risk management

Výbor pro zúčtování a risk management je sdružením účastníků obchodování, zástupců clearingových bank a vypořádací instituce, které navrhuje principy a pravidla vypořádání obchodů.

Složení k 31. prosinci 2008:

ČSOB, a.s.	Michal Ježior
Česká spořitelna, a.s.	Pavel Kovalčík
Komerční banka, a.s.	Zdeněk Lust
UniCredit Bank Czech Republic, a.s.	Filip Veselý
Citibank Europe plc	Jaromír Javůrek
Raiffeisenbank a.s.	Jiří Hloušek
E.ON Sales & Trading GmbH	Solveig Mestern
ČEZ, a.s.	Martina Suchánková
Univyc, a.s.	Helena Čacká

Strategický výbor

Strategický výbor sdružuje zástupce Ministerstva průmyslu a obchodu České republiky, Energetického regulačního úřadu, ČEPS, a.s., a Operátora trhu s elektřinou, a.s., a předkládá náměty pro další rozvoj PXE.

Složení k 31. prosinci 2008:

Operátor trhu s elektřinou, a.s.	Jiří Šťastný
ČEPS, a.s.	Vladimír Tošovský
Energetický regulační úřad	Josef Fiřt
Ministerstvo průmyslu a obchodu	Tomáš Hüner
Energetická burza Praha	David Kučera

Účastníci obchodování

Složení k 31. prosinci 2008:

ČEZ, a.s.
A.En.CZ, s.r.o.
Akcenta Energie a.s.
Atel Česká republika s.r.o.
Czech Coal, a.s.
CARBOUNION BOHEMIA, spol. s.r.o.
CZECH-KARBON, s.r.o.
Dalkia Česká republika, a.s.
E.ON Energy Trading AG
Ezpada, s.r.o.
EDF Trading Ltd
EFT Česko, a.s.
EGL Česká republika, s.r.o.
ETC-Energy Trading, s.r.o.
Holding Slovenské elektrárne, d.o.o.
International Power Opatovice, a.s.
Korlea Invest, a.s.
Lumen Energy, a.s.
Lumius, spol. s r.o.
Moravia Energo, a.s.
Pražská energetika, a.s.
První energetická, a.s.
RBS Sempra Energy Europe s.r.o.
RE Trading CEE s.r.o.
Slovenské elektrárne, a.s. – organizační složka
Statkraft Markets GmbH
SSE CZ, s.r.o.
V-Elektra, s.r.o.



PricewaterhouseCoopers Audit, s.r.o.
Kateřinská 40/466
120 00 Praha 2
Česká republika
Telefon +420 251 151 111
Fax +420 251 156 111

ZPRÁVA NEZÁVISLÉHO AUDITORA

PODÍLNÍKŮM ENERGETICKÉ BURZY PRAHA

Ověřili jsme účetní závěrku Energetické burzy Praha (dále „Společnost“) za rok končící 31. prosince 2008 uvedenou ve výroční zprávě na stranách 24 – 41, ke které jsme dne 2. února 2009 vydali výrok uvedený na stranách 22 – 23.

Zpráva o výroční zprávě

Ověřili jsme soulad ostatních informací obsažených ve výroční zprávě Společnosti za rok končící 31. prosince 2008 s výše uvedenou účetní závěrkou. Za správnost výroční zprávy odpovídá burzovní komora Společnosti. Naším úkolem je vydat na základě provedeného ověření výrok o souladu výroční zprávy s účetní závěrkou.

Úloha auditora

Ověření jsme provedli v souladu s Mezinárodními standardy auditu a související aplikační doložkou Komory auditorů České republiky. V souladu s těmito předpisy jsme povinni naplánovat a provést ověření tak, abychom získali přiměřenou jistotu, že ostatní informace obsažené ve výroční zprávě, které popisují skutečnosti, jež jsou též předmětem zobrazení v účetní závěrce, jsou ve všech významných ohledech v souladu s příslušnou účetní závěrkou. Jsme přesvědčeni, že provedené ověření poskytuje přiměřený podklad pro vyjádření našeho výroku.

Výrok

Podle našeho názoru jsou ostatní informace uvedené ve výroční zprávě Společnosti za rok končící 31. prosince 2008 ve všech významných ohledech v souladu s výše uvedenou účetní závěrkou.

PricewaterhouseCoopers Audit, s.r.o., se sídlem Kateřinská 40/466, 120 00 Praha 2, IČ: 40765521, zapsaná v obchodním rejstříku vedeném Městským soudem v Praze, oddíl C, vložka 3637 a v seznamu auditorských společností u Komory auditorů České republiky pod osvědčením číslo 021.

© 2009 PricewaterhouseCoopers Audit, s.r.o. Všechna práva vyhrazena. "PricewaterhouseCoopers" označuje českou společnost PricewaterhouseCoopers Audit, s.r.o., či dle kontextu síť členských společností PricewaterhouseCoopers International Limited, z nichž každá je samostatným právním subjektem.



Podílníci Energetiké burzy Praha Zpráva nezávislého auditora

Výrok (pokračování)

Burzovní komora Společnosti odpovídá za správu a údržbu integrity internetových stránek Společnosti. Naší úlohou není posouzení těchto záležitostí, a proto neneseme žádnou odpovědnost za případné změny ve výroční zprávě, ke kterým mohlo dojít následně po jejím prvotním zveřejnění na internetových stránkách Společnosti.

26. června 2009

PricewaterhouseCoopers Audit, s.r.o.
zastoupená partnerem

Ing. Petr Kříž
auditor, osvědčení č. 1140

Kontaktní údaje

Energetická burza Praha

Rybná 14

P.O. Box 49

110 05 Praha 1

Česká republika

www.pxe.cz

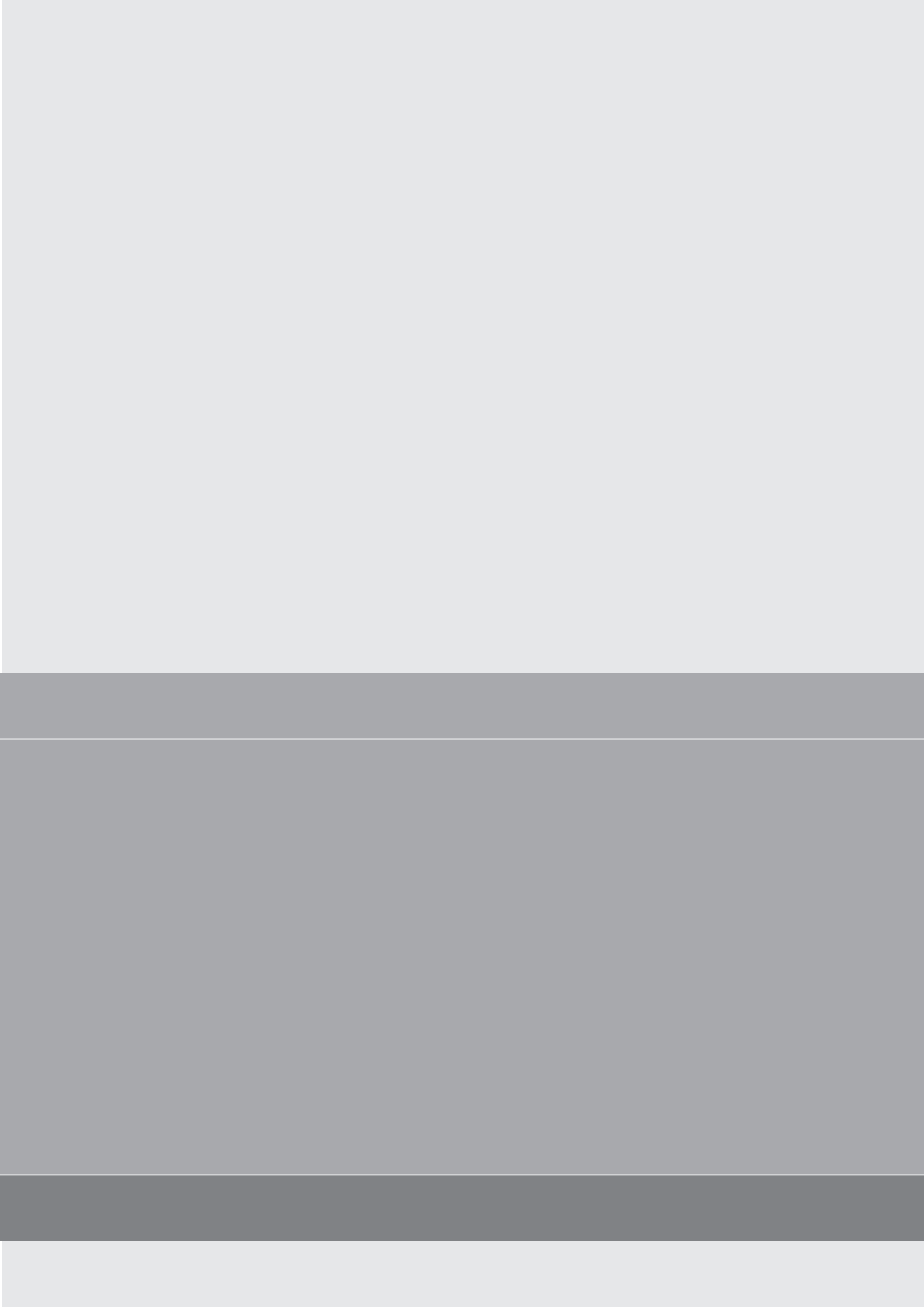
pxe@pse.cz

IČ: 27865444

DIČ: CZ699000864

Bankovní spojení: KB, a.s. Praha 1, č. ú. 35-8652570267/0100

Zápis v obchodním rejstříku vedeném Městským soudem v Praze, oddíl A, vložka 56684



Finanční část



PricewaterhouseCoopers Audit, s.r.o.
Kateřinská 40/466
120 00 Praha 2
Česká republika
Telefon +420 251 151 111
Fax +420 251 156 111

ZPRÁVA NEZÁVISLÉHO AUDITORA

PODÍLNÍKŮM ENERGETICKÉ BURZY PRAHA

Ověřili jsme přiloženou účetní závěrku Energetické burzy Praha (dále „Společnost“), tj. rozvahu k 31. prosinci 2008, výkaz zisku a ztráty, přehled o změnách vlastního kapitálu a přehled o peněžních tocích za rok 2008 a přílohu, včetně popisu podstatných účetních pravidel (dále „účetní závěrka“). Údaje o Společnosti jsou uvedeny v bodě 1 přílohy této účetní závěrky.

Odpovědnost burzovní komory Společnosti za účetní závěrku

Za sestavení a věrné zobrazení účetní závěrky v souladu s českými účetními předpisy odpovídá burzovní komora. Součástí této odpovědnosti je navrhnout, zavést a zajistit vnitřní kontroly nad sestavováním a věrným zobrazením účetní závěrky tak, aby neobsahovala významné nesprávnosti způsobené podvodem nebo chybou, zvolit a uplatňovat vhodná účetní pravidla a provádět dané situaci přiměřené účetní odhady.

Úloha auditora

Naší úlohou je vydat na základě provedení auditu výrok k této účetní závěrce. Audit jsme provedli v souladu se zákonem o auditorech platným v České republice, Mezinárodními standardy auditu a souvisejícími aplikačními doložkami Komory auditorů České republiky. V souladu s těmito předpisy jsme povinni dodržovat etické požadavky a naplánovat a provést audit tak, abychom získali přiměřenou jistotu, že účetní závěrka neobsahuje významné nesprávnosti.

PricewaterhouseCoopers Audit, s.r.o., se sídlem Kateřinská 40/466, 120 00 Praha 2, IČ: 40765521, zapsaná v obchodním rejstříku vedeném Městským soudem v Praze, oddíl C, vložka 3637 a v seznamu auditorských společností u Komory auditorů České republiky pod osvědčením číslo 021.

© 2009 PricewaterhouseCoopers Audit, s.r.o. Všechna práva vyhrazena. "PricewaterhouseCoopers" označuje českou společnost PricewaterhouseCoopers Audit, s.r.o., či dle kontextu síť členských společností PricewaterhouseCoopers International Limited, z nichž každá je samostatným právním subjektem.



Podílníci Energetiké burzy Praha Zpráva nezávislého auditora

Úloha auditora (pokračování)

Audit zahrnuje provedení auditorských postupů, jejichž cílem je získat důkazní informace o částkách a informacích uvedených v účetní závěrce. Výběr auditorských postupů závisí na úsudku auditora, včetně posouzení rizika významné nesprávnosti údajů uvedených v účetní závěrce způsobené podvodem nebo chybou. Při posuzování těchto rizik auditor zohledňuje vnitřní kontroly relevantní pro sestavení a věrné zobrazení účetní závěrky. Cílem tohoto posouzení je navrhnout vhodné auditorské postupy, nikoli vyjádřit se k účinnosti vnitřních kontrol. Audit též zahrnuje posouzení vhodnosti použitých účetních pravidel, přiměřenosti účetních odhadů provedených vedením i posouzení celkové prezentace účetní závěrky.

Jsme přesvědčeni, že získané důkazní informace poskytují dostatečný a vhodný základ pro vyjádření našeho výroku.

Výrok

Podle našeho názoru účetní závěrka podává věrný a poctivý obraz finanční pozice Společnosti k 31. prosinci 2008, jejího hospodaření a peněžních toků za rok 2008 v souladu s českými účetními předpisy.

2. února 2009

PricewaterhouseCoopers Audit, s.r.o.
zastoupená partnerem

Ing. Petr Kříž
auditor, osvědčení č. 1140

Rozvaha

Rozvaha k 31. prosinci 2008

tis. Kč		2008			2007
AKTIVA	Pozn.	Brutto	Korekce	Netto	Netto
B. Dlouhodobý majetek		1 705	535	1 170	1 374
I. Dlouhodobý nehmotný majetek	3.1.1.	1 483	469	1 014	1 225
1. Zřizovací výdaje		1 120	355	765	989
3. Software		363	114	249	236
II. Dlouhodobý hmotný majetek	3.1.2.	222	66	156	149
3. Samostatné movité věci a soubory movitých věcí		222	66	156	149
C. Oběžná aktiva		75 416	0	75 416	70 424
II. Dlouhodobé pohledávky		369	0	369	0
5. Dlouhodobé poskytnuté zálohy		15	0	15	0
8. Odložená daňová pohledávka		354	0	354	0
III. Krátkodobé pohledávky		9 897	0	9 897	2 640
1. Pohledávky z obchodních vztahů	3.3.	8 921	0	8 921	2 404
6. Stát – daňové pohledávky		735	0	735	124
7. Krátkodobé poskytnuté zálohy		167	0	167	107
8. Dohadné účty aktivní		42	0	42	0
9. Jiné pohledávky		32	0	32	5
IV. Krátkodobý finanční majetek	3.2.	65 150	0	65 150	67 784
1. Peníze		25	0	25	46
2. Účty v bankách		593	0	593	242
3. Krátkodobé cenné papíry a podíly		64 532	0	64 532	67 496
D. I. Časové rozlišení	3.4.	272	0	272	217
1. Náklady příštích období		272	0	272	211
3. Příjmy příštích období		0	0	0	6
AKTIVA CELKEM		77 393	535	76 858	72 015

Rozvaha

Rozvaha k 31. prosinci 2008

tis. Kč		2008	2007
PASIVA		Netto	Netto
	Pozn.		
A.	Vlastní kapitál	61 900	64 608
I.	Základní kapitál	60 000	60 000
III.	Rezervní fond	230	0
IV.	Výsledek hospodaření minulého období	4 455	0
V.	Výsledek hospodaření běžného účetního období	-2 785	4 608
B.	Cizí zdroje	14 958	3 599
I.	Rezervy	1 750	0
III.	Krátkodobé závazky	13 208	3 599
1.	Závazky z obchodních vztahů	7 407	1 201
5.	Závazky k zaměstnancům	1 935	167
6.	Závazky ze sociálního zabezpečení a zdravotního pojištění	152	110
7.	Stát – daňové závazky a dotace	498	2 032
10.	Dohadné účty pasivní	3 178	53
11.	Jiné závazky	38	36
C. I.	Časové rozlišení	0	3 808
1.	Výdaje příštích období	0	3 808
PASIVA CELKEM		76 858	72 015

Výkaz zisku a ztráty

Výkaz zisku a ztráty

tis. Kč	Pozn.	Rok končící 31. prosince 2008	Období od 8. ledna do 31. prosince 2007
II. Výkony	3.10.	54 703	39 893
1. Tržby za prodej služeb		54 703	39 893
B. Výkonová spotřeba		43 798	27 056
1. Spotřeba materiálu a energie		784	229
2. Služby	3.12.	43 014	26 827
+ Přidaná hodnota		10 905	12 837
C. Osobní náklady	4.1.	11 924	6 189
1. Mzdové náklady		9 797	4 506
2. Odměny členům orgánů společnosti a družstva		540	360
3. Náklady na sociální zabezpečení a zdravotní pojištění		1 341	1 151
4. Sociální náklady		246	172
D. Daně a poplatky		133	48
E. Odpisy dlouhodobého nehmotného a hmotného majetku		373	162
G. Změna stavu rezerv a opravných položek v provozní oblasti		1 750	0
H. Ostatní provozní náklady	3.13.	576	361
* Provozní výsledek hospodaření		-3 851	6 077
VIII. Výnosy z krátkodobého finančního majetku	3.14.	2 093	1 292
X. Výnosové úroky	3.15.	5	10
XI. Ostatní finanční výnosy	3.16.	1 169	155
O. Ostatní finanční náklady	3.17.	2 029	954
* Finanční výsledek hospodaření		1 238	503
Q. Daň z příjmů za běžnou činnost	3.9.	172	1 972
1. – splatná		449	1 972
2. – odložená		-277	0
** Výsledek hospodaření za běžnou činnost		-2 785	4 608
*** Výsledek hospodaření za účetní období		-2 785	4 608
**** Výsledek hospodaření před zdaněním		-2 613	6 580

Přehled o změnách vlastního kapitálu

Přehled o změnách vlastního kapitálu k 31. prosinci 2008

tis. Kč	Základní kapitál	Zákonný rezervní fond	Nerozdělený zisk	Vlastní kapitál celkem
Stav k 8. 1. 2007	0	0	0	0
Vklad do společnosti	60 000	0	0	60 000
Výsledek hospodaření za běžné období	0	0	4 608	4 608
Stav k 31. 12. 2007	60 000	0	4 608	64 608
Příděl do rezervního fondu	0	230	-230	0
Prvotní účtování o odložené dani	0	0	77	77
Ztráta za účetní období	0	0	-2 785	-2 785
Stav k 31. 12. 2008	60 000	230	1 670	61 900

Přehled o peněžních tocích

Přehled o peněžních tocích k 31. prosinci 2008

tis. Kč	2008	Období od 8. ledna do 31. prosince 2007
P. Počáteční stav peněžních prostředků	67 784	0
Peněžní toky z hlavní výdělečné činnosti (provozní činnost)		
Z. Výsledek hospodaření za běžnou činnost před zdaněním	-2 613	6 580
A.1. Úpravy o nepeněžní operace	25	-1 070
A.1.1. Odpisy stálých aktiv	373	162
A.1.2. Změna stavu opravných položek a rezerv	1 750	0
A.1.5. Nákladové a výnosové úroky	-2 098	-1 232
A.* Čistý provozní peněžní tok před změnami pracovního kapitálu	-2 588	5 510
A.2. Změna stavu pracovního kapitálu	1 181	2 578
A.2.1. Změna stavu pohledávek a časového rozlišení aktiv	-6 592	-2 857
A.2.2. Změna stavu závazků a časového rozlišení pasív	7 773	5 435
A.** Čistý provozní peněžní tok před zdaněním	-1 407	8 088
A.4. Přijaté úroky	2 098	1 232
A.5. Zaplacená daň z příjmů za běžnou činnost	-3 156	0
A.*** Čistý peněžní tok z provozní činnosti	-2 465	9 320
Peněžní toky z investiční činnosti		
B.1. Výdaje spojené s nabytím stálých aktiv	-169	-1 536
B.*** Čistý peněžní tok z investiční činnosti	-169	-1 536
Peněžní toky z finančních činností		
C.1. Vklad podílníků do základního kapitálu	0	60 000
C.*** Čistý peněžní tok z finanční činnosti	0	60 000
F. Čistá změna peněžních prostředků	-2 634	67 784
R. Konečný stav peněžních prostředků	65 150	67 784

1. OBECNÉ ÚDAJE

1.1. Založení a charakteristika společnosti

Energetická burza Praha se sídlem v Praze 1, Rybná 14, byla založena zakladatelskou smlouvou ze dne 8. ledna 2007.

Zapsána do obchodního rejstříku, vedeného Městským soudem pro Prahu, byla dne 5. března 2007. Povolení k provozování komoditní burzy vydalo Ministerstvo průmyslu a obchodu dne 31. ledna 2007 (č.j. 952/2007/03000). Energetická burza Praha je vedena v obchodním rejstříku Městského soudu v Praze oddíl A, vložka 56684.

Předmět podnikání (činnosti)

Uzavírání burzovních obchodů:

- a) obchody s komoditami s promptním dodáním;
- b) termínované obchody s komoditami – obchody s komoditními deriváty;
- c) pomocné obchody uzavírané na burze, jež souvisejí s komoditami prodávanými na burze (zejména pojistné smlouvy, smlouvy o uskladnění, smlouvy o přepravě věci a smlouvy zasilatelské).

Předmět burzovních obchodů jsou:

- a) elektřina;
- b) indexy odvozené z cen komodit.

Vklad zakladatelů zapsaný v obchodním rejstříku k 31. prosinci 2008 je ve výši 60 000 tis. Kč.

Zakladatelé:

Burza cenných papírů Praha, a.s.	vklad 20 000 tis. Kč
UNIVYC, a.s.	vklad 20 000 tis. Kč
CENTRAL COUNTERPARTY, a.s.	vklad 20 000 tis. Kč

Dne 8. prosince 2008 se stala Wiener Börse AG majoritním akcionářem skupiny BCPP.

1.2. Organizační struktura

Vedoucím zaměstnancem burzy je generální sekretář.

V přímé podřízenosti generálního sekretáře jsou:

- oddělení tradingu,
- oddělení Business Development,
- oddělení členských otázek,
- oddělení služeb.

1.3. Burzovní komora k 31. prosinci 2008

Funkce	Jméno
Předseda	Ing. Petr Koblíček
Místopředseda	Ing. Helena Čácká
Člen	JUDr. Bohumil Havel, PhD.

V roce 2008 nedošlo k žádným změnám na pozicích statutárních zástupců.

2. ÚČETNÍ POSTUPY

Základní zásady zpracování účetní závěrky

Účetní závěrka je sestavena v souladu s účetními předpisy platnými v České republice a je sestavena v historických cenách.

Údaje v této účetní závěrce jsou vyjádřeny v tisících korun českých (tis. Kč), pokud není uvedeno jinak.

2.1. Dlouhodobý hmotný majetek

Dlouhodobým hmotným majetkem se rozumí majetek, jehož doba použitelnosti je delší než jeden rok a jehož ocenění je vyšší než 10 tis. Kč v jednotlivém případě.

Nakoupený dlouhodobý hmotný majetek je vykázán v pořizovacích cenách, které zahrnují cenu pořízení a náklady s jeho pořízením související.

Technické zhodnocení dlouhodobého hmotného majetku je aktivováno. Náklady na opravy a údržbu dlouhodobého hmotného majetku se účtují přímo do nákladů.

Dlouhodobý hmotný majetek je odepisován metodou rovnoměrných odpisů na základě jeho předpokládané doby životnosti následujícím způsobem:

	Počet let
Počítačové systémy	3

Způsob tvorby opravných položek

Pokud zůstatková hodnota aktiva přesahuje jeho odhadovanou zpětně získatelnou částku, je jeho zůstatková hodnota snížena na tuto částku prostřednictvím opravné položky.

2.2. Dlouhodobý nehmotný majetek

Nehmotný majetek, jehož doba použitelnosti je delší než 1 rok a pořizovací cena převyšuje 60 tis. Kč za položku, je považován za dlouhodobý nehmotný majetek.

Nakoupený nehmotný majetek je vykázán v pořizovacích cenách, které zahrnují cenu pořízení a náklady s jeho pořízením související.

Příloha k účetní závěrce

Dlouhodobý nehmotný majetek je odepisován metodou rovnoměrných odpisů na základě jeho předpokládané doby životnosti následujícím způsobem:

	Počet let
Zřizovací výdaje	5
Software	3

Způsob tvorby opravných položek

Pokud zůstatková hodnota aktiva přesahuje jeho odhadovanou zpětně získatelnou částku, je jeho zůstatková hodnota snížena na tuto částku prostřednictvím opravné položky.

2.3. Finanční majetek

Dlužné cenné papíry, které Společnost zamýšlí a je schopna držet do splatnosti, jsou klasifikovány jako cenné papíry držené do splatnosti a zahrnuté do dlouhodobého majetku, pokud jejich splatnost nenastane během 12 měsíců od data účetní závěrky.

Cenné papíry a podíly jsou při nákupu vykázány v pořizovací ceně včetně transakčních nákladů. Cenné papíry držené do splatnosti jsou následně oceňovány naběhlou hodnotou.

Pokud zůstatková hodnota cenných papírů držených do splatnosti přesahuje jejich odhadovanou zpětně získatelnou částku, pak je k těmto cenným papírům vytvořena opravná položka.

2.4. Pohledávky

Pohledávky jsou vykázány v nominální hodnotě snížené o opravnou položku k pochybným pohledávkám. Opravná položka k pohledávkám je vytvořena na základě věkové struktury pohledávek a individuálního posouzení bonity dlužníků.

2.5. Přepočítání cizích měn

Transakce prováděné v cizích měnách jsou přepočteny a zaúčtovány devizovým kurzem platným v den transakce.

Zůstatky peněžních aktiv, pohledávek a závazků vedených v cizích měnách byly přepočteny devizovým kurzem zveřejněným Českou národní bankou k rozvahovému dni. Všechny kurzové zisky a ztráty z přepočtu peněžních aktiv, pohledávek a závazků jsou účtovány do výkazu zisku a ztráty.

2.6. Rezervy

Společnost tvoří rezervy, pokud má současný závazek, je pravděpodobné, že bude na vypořádání tohoto závazku třeba vynaložit vlastní zdroje a existuje spolehlivý odhad výše závazku.

2.7. Odložená daň

Odložená daň se vykazuje u všech přechodných rozdílů mezi zůstatkovou hodnotou aktiva nebo závazku v rozvaze a jejich daňovou hodnotou. Odložená daňová pohledávka je zaúčtována, pokud je pravděpodobné, že ji bude možné daňově uplatnit v budoucnosti.

2.8. Spřízněné strany

Spřízněnými stranami Společnosti se rozumí:

- vkladatelé, kteří přímo nebo nepřímo mohou uplatňovat podstatný nebo rozhodující vliv u Společnosti, a společnosti, kde tito vkladatelé mají podstatný nebo rozhodující vliv;
- členové Burzovní komory a osoby blízké těmto osobám, včetně podniků, kde tito členové a osoby mají podstatný nebo rozhodující vliv.

Významné transakce se spřízněnými stranami jsou uvedeny v poznámkách v sekci 3.11.

2.9. Výnosy

Výnosy jsou zaúčtovány k datu poskytnutí služeb a jsou vykázány po odečtení slev a daně z přidané hodnoty.

2.10. Zaměstnancké požitky

K financování státního důchodového pojištění hradí Společnost pravidelné odvody do státního rozpočtu. Společnost také poskytuje svým zaměstnancům penzijní připojištění prostřednictvím příspěvků do nezávislých penzijních fondů.

2.11. Přehled o peněžních tocích

Přehled o peněžních tocích byl sestaven nepřímou metodou. Peněžní ekvivalenty představují krátkodobý likvidní majetek, který lze snadno a pohotově převést na předem známou částku hotovosti.

2.12. Následné události

Dopad událostí, které nastaly mezi rozvahovým dnem a dnem sestavení účetní závěrky, je zachycen v účetních výkazech v případě, že tyto události poskytly doplňující informace o skutečnostech, které existovaly k rozvahovému dni.

V případě, že mezi rozvahovým dnem a dnem sestavení účetní závěrky došlo k významným událostem představujícím skutečnosti, které nastaly pro rozvahovém dni, jsou důsledky těchto událostí popsány v příloze účetní závěrky, ale nejsou zaúčtovány v účetních výkazech.

3. DOPLŇUJÍCÍ ÚDAJE K ROZVAZE A VÝKAZU ZISKU A ZTRÁTY

3.1. Dlouhodobý majetek

3.1.1. Dlouhodobý nehmotný majetek

Požizovací cena

tis. Kč	Stav k 8. 1. 2007	Přírůstky	Stav k 31. 12. 2007	Přírůstky	Stav k 31. 12. 2008
Zřizovací výdaje	0	1 120	1 120	0	1 120
Software	0	250	250	113	363
Celkem	0	1 370	1 370	113	1 483

Příloha k účetní závěrce

Oprávky

tis. Kč	Stav k 8. 1. 2007	Odpisy	Stav k 31. 12. 2007	Odpisy	Stav k 31. 12. 2008
Zřizovací výdaje	0	131	131	224	355
Software	0	14	14	100	114
Celkem	0	145	145	324	469

Zůstatková hodnota

tis. Kč	Stav k 8. 1. 2007	Stav k 31. 12. 2007	Stav k 31. 12. 2008
Zřizovací výdaje	0	989	765
Software	0	236	249
Celkem	0	1 225	1 014

3.1.2. Dlouhodobý hmotný majetek

Pořizovací cena

tis. Kč	Stav k 8. 1. 2007	Přírůstky	Stav k 31. 12. 2007	Přírůstky	Stav k 31. 12. 2008
Stroje a zařízení	0	90	90	0	90
Inventář	0	65	65	0	65
Drobný hmotný majetek	0	11	11	56	67
Samostatné movité věci	0	166	166	56	222

Oprávky

tis. Kč	Stav k 8. 1. 2007	Odpisy	Stav k 31. 12. 2007	Odpisy	Stav k 31. 12. 2008
Stroje a zařízení	0	14	14	22	36
Inventář	0	2	2	9	11
Drobný hmotný majetek	0	1	1	18	19
Samostatné movité věci	0	17	17	49	66

Zůstatková hodnota

tis. Kč	Stav k 8. 1. 2007	Stav k 31. 12. 2007	Stav k 31. 12. 2008
Stroje a zařízení	0	76	54
Inventář	0	63	54
Drobný hmotný majetek	0	10	48
Samostatné movité věci	0	149	156

3.2. Krátkodobý finanční majetek

tis. Kč	31. 12. 2008	31. 12. 2007
Peníze	25	46
Běžné účty	593	242
Krátkodobé cenné papíry držené do splatnosti	64 532	67 496
– depozitní směňky (CZK)	64 532	57 700
– depozitní směňky (EUR)	0	9 796
Krátkodobý finanční majetek celkem	65 150	67 784

Částka 64 532 tis. Kč představuje depozitní směňku Komerční banky se splatností 5. 1. 2009, která byla k datu splatnosti řádně vypořádána.

3.3. Krátkodobé pohledávky**3.3.1. Pohledávky z obchodního styku**

tis. Kč	Rok	Kategorie	Do splatnosti	Po splatnosti			Celkem po splatnosti	Celkem	
				0–60 dní	61–180 dní	181–360 dní			1–2 roky
	2007	Krátkodobé	2 090	314	0	0	0	314	2 404
	2008	Krátkodobé	8 921	0	0	0	0	0	8 921

Pohledávky z obchodních vztahů nejsou zajištěny.

3.3.2. Pohledávky k podnikům ve skupině

Krátkodobé poskytnuté zálohy

tis. Kč	Stav k 31. 12. 2008	Stav k 31. 12. 2007
Společnost Burza cenných papírů Praha	139	52
Společnost Central Clearing Counterparty	257	0
Pohledávky k podnikům ve skupině celkem	396	52

3.4. Časové rozlišení

tis. Kč	Stav k 31. 12. 2008	Stav k 31. 12. 2007
Náklady příštích období		
Nájemné nebytových prostor	0	31
Pojištění	119	141
Ostatní	153	39
Příjmy příštích období	0	6
Časové rozlišení celkem	272	217

3.5. Vlastní kapitál

Základní kapitál zapsaný v obchodním rejstříku je k 31. prosinci 2008 a 2007 ve výši 60 000 tis. Kč.

Zákonný rezervní fond je tvořen ve výši 5% zisku Společnosti podle zákona a nelze jej rozdělit, ale výhradně použit k úhradě ztrát.

Zisk po zdanění v období od 8. ledna 2007 do 31. prosince 2007 ve výši 4 608 tis. Kč byl schválen a rozdělen valnou hromadou dne 18.6.2008.

3.6. Rezervy

Společnost vytvořila k 31. prosinci 2008 rezervu ve výši 1 750 tis. Kč (31. prosince 2007: 0 tis. Kč) na závazky z odměn vůči zaměstnancům splatným v roce 2009.

3.7. Závazky**3.7.1. Krátkodobé závazky**

Krátkodobé závazky mají níže uvedenou strukturu:

tis. Kč	Stav k 31. 12. 2008	Stav k 31. 12. 2007
Závazky z obchodního styku – tuzemsko	7 407	1 201
Dohadné účty pasivní	3 178	53
Daňové závazky	498	2 032
Závazky k zaměstnancům	1 935	167
Závazky ze sociálního a zdravotního pojištění	152	110
Jiné závazky	38	36
Krátkodobé závazky celkem	13 208	3 599

Veškeré závazky jsou ve lhůtě splatnosti.

Výše uvedené závazky nebyly zajištěny žádným majetkem Společnosti a nemají splatnost delší než 5 let.

Příloha k účetní závěrce

3.7.2. Závazky k podnikům ve skupině

tis. Kč	k 31. 12. 2008	k 31. 12. 2007
Společnost UNIVYC – z obchodních vztahů	1 550	145
Společnost CENTRAL COUNTERPARTY – z obchodních vztahů	667	51
Společnost Burza cenných papírů Praha – z obchodních vztahů	1 962	547
Celkem krátkodobé závazky k podnikům ve skupině	4 179	743

3.8. Časové rozlišení

tis. Kč	k 31. 12. 2008	k 31. 12. 2007
Výdaje příštích období		
Poradenské služby	0	578
Mzdové prostředky	0	2 498
Zdravotní a sociální pojištění	0	454
Ostatní	0	278
Časové rozlišení celkem	0	3 808

3.9. Daň z příjmu za běžnou činnost

Daňový náklad zahrnuje:

tis. Kč	2008	2007
Splatnou daň	449	1 972
Odloženou daň	-277	0
Celkem daňový náklad	172	1 972

tis. Kč	Stav k 31. 12. 2008	Stav k 31. 12. 2007
Zisk před zdaněním	-2 613	6 580
Teoretická výše daně při lokální sazbě daně z příjmu ve výši 21 % (2007: 24 %)	-549	1 579
Daňový dopad nákladů, které nejsou daňově uznatelné	1 095	403
Daňový dopad nezdaňovaných výnosů	-95	0
Daňový dopad darů	-2	-10
Celkem daň z příjmů	449	1 972

Odložená daň k 31. prosinci 2008 je vypočtena sazbou daně ve výši 20% (daňová sazba pro rok 2009, t.j. období, ve kterém je očekáváno vyrovnání přechodných rozdílů).

Příloha k účetní závěrce

Odloženou daňovou pohledávku (+) / závazek (-) lze analyzovat následovně:

tis. Kč	31. prosince 2008	31. prosince 2007
Odložený daňový závazek z titulu:		
Zrychlené daňové odpisy majetku	-17	0
Odložená daňová pohledávka z titulu:		
Rezervy	350	0
Nezaplacené sociální a zdravotní pojištění	21	0
Čistá odložená daňová pohledávka	354	0
Prvotní zaúčtování do vlastního kapitálu	-77	0
	277	0

3.10. Výnosy z běžné činnosti podle hlavních činností

tis. Kč	Období od 8. ledna do 31. prosince 2007		
	Tuzemské	Zahraniční	Celkem
Burzovní poplatky	35 288	4 574	39 862
– jednorázový vstupní poplatek	528	0	528
– účastnický poplatek	1 836	0	1 836
– poplatky za transakce	20 605	2 331	22 936
– poplatky za účtování transakcí	10 465	1 928	12 393
– poplatky za registraci u Operátora trhu s elektřinou	64	25	89
– poplatky za komunikační napojení	1 790	290	2 080
Burzovní informace	0	31	31
Tržby z prodeje služeb celkem	35 288	4 605	39 893

tis. Kč	2008		
	Tuzemské	Zahraniční	Celkem
Burzovní poplatky	43 530	11 047	54 577
– jednorázový vstupní poplatek	757	377	1 134
– účastnický poplatek	5 700	714	6 414
– poplatky za transakce	14 315	2 968	17 283
– poplatky za účtování transakcí	8 755	1 923	10 678
– poplatky za registraci u Operátora trhu s elektřinou	9 235	3 243	12 478
– poplatky za komunikační napojení	4 768	1 822	6 590
Burzovní informace	0	126	126
Tržby z prodeje služeb celkem	43 530	11 173	54 703

3.11. Transakce se spřízněnými osobami**3.11.1. Nákupy realizované se spřízněnými subjekty**

Období od 8. ledna do 31. prosince 2007

tis. Kč	Vztah ke společnosti	Služby
UNIVYC	zakladatel – člen skupiny BCPP	6 161
CENTRAL COUNTERPARTY	zakladatel – člen skupiny BCPP	84
Burza cenných papírů Praha	zakladatel – člen skupiny BCPP	12 670
Celkem		18 915

2008

tis. Kč	Vztah ke společnosti	Služby
UNIVYC	zakladatel – člen skupiny BCPP	5 339
CENTRAL COUNTERPARTY	zakladatel – člen skupiny BCPP	10 392
Burza cenných papírů Praha	zakladatel – člen skupiny BCPP	11 940
Celkem		27 671

Společnost nakupuje služby související s obchodováním na Energetické burze Praha. Od společnosti Burza cenných papírů Praha („BCPP“) služby IT, od UNIVYC služby spojené se zúčtováním a od CENTRAL COUNTERPARTY („CCP“) služby spojené s fyzickým vypořádáním obchodů s energií.

Příloha k účetní závěrce

3.12. Služby

tis. Kč	2008	Období od 8. ledna do 31. prosince 2007
Cestovné	1 014	454
Náklady na reprezentaci	377	139
Telefon, fax, poštovné	194	119
Nájemné	381	108
Služby spojené s nájmem od BCPP	155	40
Nájemné od BCPP	459	190
Služby od BCPP	11 940	12 440
Služby od CCP	10 392	84
Služby od UNIVYC	5 339	6 161
Poradenské služby	6 635	4 681
Audit	248	75
Propagace	4 681	2 131
Ostatní služby	1 199	205
Celkem	43 014	26 827

3.13. Ostatní provozní náklady

tis. Kč	2008	Období od 8. ledna do 31. prosince 2007
Dary	11	40
Pojistné	565	321
Ostatní provozní náklady celkem	576	361

3.14. Výnosy z krátkodobého finančního majetku

tis. Kč	2008	Období od 8. ledna do 31. prosince 2007
Přijaté úroky z depozitních směnek (CZ)	1 950	1 246
Přijaté úroky z depozitních směnek (EUR)	143	46
Výnosy z krátkodobého finančního majetku celkem	2 093	1 292

Příloha k účetní závěrce

3.15. Výnosové úroky

tis. Kč	2008	Období od 8. ledna do 31. prosince 2007
Úroky z bankovních účtů běžných	5	10
Přijaté úroky – celkem	5	10

3.16. Ostatní finanční výnosy

tis. Kč	2008	Období od 8. ledna do 31. prosince 2007
Kurzové zisky	1 169	155
Celkem	1 169	155

3.17. Ostatní finanční náklady

tis. Kč	2008	Období od 8. ledna do 31. prosince 2007
Kurzové ztráty	1 968	928
Odměny peněžním ústavům	61	26
Celkem	2 029	954

4. ZAMĚSTNANCI, VEDENÍ SPOLEČNOSTI A STATUTÁRNÍ ORGÁNY

4.1. Osobní náklady a počet zaměstnanců

údaje v osobách	Průměrný přepočtený počet za rok 2008	Průměrný přepočtený počet za období od 8. ledna do 31. prosince 2007
Generální sekretář	1	1
Ostatní zaměstnanci	4	1
Celkem	5	2

Příloha k účetní závěrce

tis. Kč	Osobní náklady celkem za rok 2008	Osobní náklady celkem za období od 8. ledna do 31. prosince 2007
Osobní náklady zaměstnanců	5 474	1 645
Osobní náklady řídicího orgánu Společnosti	6 450	4 544
Osobní náklady – celkem	11 924	6 189

Řídící orgán Společnosti zahrnuje Burzovní komoru a generálního sekretáře.

Společnost dále vytvořila rezervu na závazky z odměn vůči zaměstnancům (poznámka 3.6.).

4.2. Poskytnuté půjčky, úvěry či ostatní plnění

V roce 2008 ani v období od 8. ledna do 31. prosince 2007 nebyly členům Burzovní komory a generálnímu sekretáři poskytnuty žádné půjčky, úvěry či jiná plnění.

5. POTENCIÁLNÍ ZÁVAZKY

Vedení Společnosti si není vědomo žádných potenciálních závazků Společnosti k 31. prosinci 2008.

6. UDÁLOSTI, KTERÉ NASTALY PO DATU ÚČETNÍ ZÁVĚRKY

Po rozvahovém dni nedošlo k žádným událostem, které by měly významný dopad do účetní závěrky k 31. prosinci 2008.

7. SOUČASNÁ VOLATILITA NA GLOBÁLNÍCH A ČESKÝCH FINANČNÍCH TRZÍCH

Pokračující globální likvidní krize, která započala v průběhu roku 2007, vedla kromě jiného k nízké úrovni obchodování na kapitálovém trhu, nízké úrovni likvidity v bankovním sektoru a někdy k vyšším mezibankovním úrokovým mírám a velmi vysoké nestabilitě na burze cenných papírů. Nejistota na globálních finančních trzích vedla také k bankrotu bank a pomoci bankám v USA, západní Evropě, Rusku a jiných zemích. Jak se ukazuje, je nemožné předvídat dopad současné finanční krize a chránit se proti ní.

2. února 2009



Ing. Petr Koblíček
předseda burzovní komory

