

part of eex group



Výroční zpráva 2021
POWER EXCHANGE
CENTRAL EUROPE, a.s.

Obsah

1.	Profil společnosti	3
2.	Organizační struktura	4
3.	Zpráva burzovní komory o podnikatelské činnosti a o stavu majetku	5
3.1	Úvodní slovo	5
3.2	Klíčové údaje	7
3.3	Výsledky hospodaření	8
4.	Činnost v roce 2021	9
4.1	Vývoj obchodování	9
4.2	Aukce elektřiny a zemního plynu pro koncové spotřebitele (PXE Aukce)	13
5.	Seznam členů burzy	14
6.	Soukromí a burzovní dohodci, burzovní rozhodčí soud	15
7.	Činnosti, jejichž výkonem PXE pověřila třetí osobu	16
8.	Zpráva o vztazích	17
9.	Finanční část	22
9.1	Účetní závěrka	22
10.	Zpráva auditora k účetní závěrce a výroční zprávě	48
11.	Kontakty	52

1. Profil společnosti

POWER EXCHANGE CENTRAL EUROPE, a.s. (PXE) je energetická burza specializující se na energetické trhy střední a jihovýchodní Evropy.

PXE byla založena 8. ledna 2007 (pod názvem Energetická burza Praha) a od 17. července 2007 začala nabízet obchodování s elektrickou energií v ČR, včetně jejího vypořádání. PXE svou činnost poté rozšířila do dalších zemí a začala též organizovat obchod se zemním plynem s místem dodání v ČR. V roce 2016 se PXE stala součástí EEX Group.

V rámci skupiny EEX má PXE zodpovědnost za rozvoj energetických produktů a služeb v regionu střední a jihovýchodní Evropy, kde také provádí akviziční činnost a péči o účastníky obchodování.

Vedle produktů s elektrickou energií, ve spolupráci s CEGH Gas Exchange, provozuje EEX CEGH Czech Gas Exchange pro obchodování s plynem v podobě spotových a derivátových produktů s dodáním na virtuální obchodní bod v České republice.

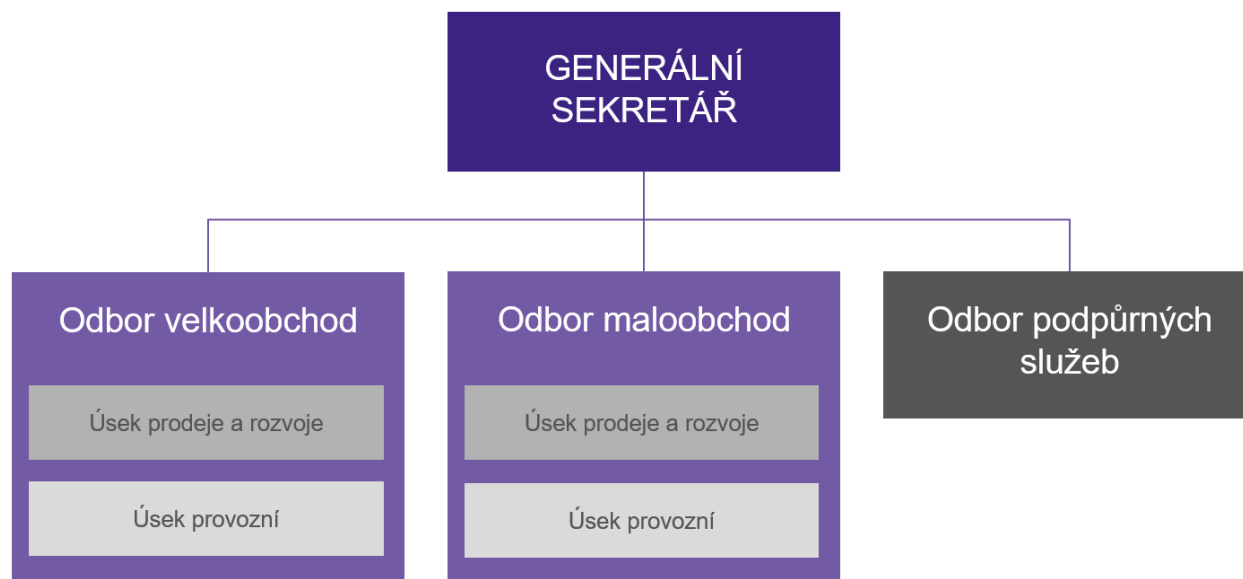
Derivátové produkty zajišťované PXE jsou obchodovány pod licencí společnosti European Energy Exchange AG (EEX) a na platformě EEX (obchodní systém T7). PXE je držitelem licence komoditní burzy vydané Ministerstvem obchodu a průmyslu, pod kterou provozuje svou komoditní platformu PARC.

Účastníci obchodování mají, prostřednictvím členství v EEX a jednotné skupinové obchodní platformy, přístup k 20 evropským trhům z jednoho místa a mají tak možnost obchodovat s elektrickou energií a plynem téměř po celé Evropě.

PXE nabízí také službu pro koncové odběratele, zejména pro firmy, obce, státní správu a obecně pro všechny větší spotřebitele. Ti získávají možnost nalezení nejvhodnějšího dodavatele elektrické energie a zemního plynu prostřednictvím elektronických aukcí.

PXE úzce spolupracuje se společnostmi skupiny PX, jejímiž členy jsou Burza cenných papírů Praha, a.s. (BCPP), třetinový vlastník PXE, Centrální depozitář cenných papírů, a.s. (CDCP) a Energy Clearing Counterparty, a.s. (EnCC). BCPP je největším a nejstarším organizátorem trhu s cennými papíry v České republice. CDCP mimo jiné zaujímá dominantní postavení v oblasti vypořádání obchodů s cennými papíry na českém kapitálovém trhu a vede centrální evidenci zaknihovaných cenných papírů vydaných v České republice. Organizační složku v zahraničí společnost PXE nemá.

2. Organizační struktura



3. Zpráva burzovní komory o podnikatelské činnosti a o stavu majetku

3.1 Úvodní slovo

Vážené dámy a pánové,

rok 2021 byl, pokud se týče externích vlivů, bezesporu nejtěžším rokem v historii společnosti POWER EXCHANGE CENTRAL EUROPE, a.s. (dále jen „PXE“). Začátek roku byl poznamenán nižšími objemy obchodování jako následek přetrvávající pandemie covidu-19 a složitá situace na trhu pokračovala v druhé polovině 2021 bezprecedentním růstem cen energií, který měl také celkově negativní dopad na efektivní fungování trhu. Díky těmto zcela mimořádným událostem byl přerušen čtyři roky trvající růst objemů obchodování s derivátovými produkty PXE. Přes veškeré tyto negativní externí vlivy představoval dosažený objem obchodování druhý nejlepší výsledek v historii firmy.

Objem obchodování s PXE deriváty na elektrickou energii, tj. transakce uzavřené pod licenci a ve spolupráci s naším majoritním akcionářem, společností European Energy Exchange AG („EEX“), dosáhl hodnoty necelých 214 TWh, což sice představuje 23% pokles oproti předchozímu roku, avšak vzhledem k podmínkám na trhu výsledek hodnotíme jako velmi dobrý. Ceny derivátů na elektřinu dosáhly v roce 2021 rekordních úrovní – například roční kontrakt pro rok 2022 na českou energii uzavřel 22. prosince za rekordních bezmála 327 EUR/MWh, přičemž jeho otevírací cena 2. ledna byla na úrovni 52 EUR/MWh. Tento bezprecedentní růst cen vyvolal doposud nevídaný tlak na všechny výrobce, kteří díky takto vysokým cenám čelili mimořádným finančním požadavkům na zajištění svých obchodních pozic. S ulehčením mohu konstatovat, že se žádný významný evropský výrobce nedostal vlivem tohoto cenového vývoje do existenčních potíží, které by způsobily další, bezpochyby významné, otřesy na trhu.

Situace v obchodování se zemním plynem vykazovala podobnou dynamiku jako trh s elektřinou. PXE ve spolupráci se sesterskou společností CEGH dlouhodobě usiluje o rozvoj českého burzovního obchodování s plynovými produkty a toto naše úsilí vyústilo v roce 2021 ve velmi překvapivý růst – celkový objem obchodů dosáhl hodnoty 28 TWh, což je více jak dvojnásobný objem oproti předchozímu roku. Stali jsme se tak v roce 2021 nejvýznamnější obchodní platformou pro obchodování s českým zemním plynem, což je bezesporu největší úspěch PXE uplynulého roku.

V oblasti poskytování služeb pro konečné spotřebitele bylo dosaženo obdobných výsledků jako v předchozím roce. I tento segment služeb PXE byl silně ovlivněn situací na trhu, zejména pak ukončením dodávek společností Bohemia Energy konečným zákazníkům. Tato událost způsobila, že drtivá většina dodavatelů se začala chovat extrémně obezřetně a po zbytek roku velmi omezili svoji účast v nových burzovních aukcích. To vše se událo za situace, kdy řada odběratelů ze státní správy ještě neměla zabezpečeny dodávky na rok 2022. Přes tuto velmi nepříznivou situaci na trhu se PXE podařilo všem svým klientům nalézt dodavatele, a navíc jsme nezaznamenali ani jedno odběrné místo, které by díky tržním turbulencím skončilo v institutu dodavatele poslední instance. Počet úspěšných aukcí se zastavil na čísle 100 a celkový aukční objem dosáhl 2,7 TWh.

V roce 2021 rozšířila PXE své aktivity v Polsku. Založili jsme zde svoji první dceřinou společnost a zaměstnali prvního zaměstnance. Nadále se tak rozvíjí těsná spolupráce nastolená v rámci skupiny EEX, ve které má PXE zodpovědnost za východoevropské klienty a trhy. Dále též pokračovala i spolupráce s druhým akcionářem, Burzou cenných papírů Praha, a.s., která poskytuje PXE veškeré nezbytné organizačně-administrativní zázemí.

Do roku 2022 hledíme s velkým respektem, neboť energetické trhy se momentálně nacházejí v nejsložitějším období svého vývoje. Doufáme, že se situace na trzích stabilizuje ku prospěchu většiny účastníků trhu a PXE bude nadále zlepšovat své služby, aby ke kýžené stabilizaci trhu svým dílem přispěla.

Děkuji za Váš zájem o aktivity PXE a těším se na další vývoj evropského energetického trhu, jehož je PXE nedílnou součástí.

David Kučera

generální sekretář PXE

3.2 Klíčové údaje

	2021	2020
Počet burzovních dnů	258	253
Power Futures		
Objem obchodů (MWh)	213 587 068	277 807 753
base load	212 461 240	274 273 489
peak load	1 125 828	3 534 264
Objem obchodů (mil. EUR)	22 441	12 871
base load	22 260	12 669
peak load	181	202
Počet kontraktů (MW)	322 733	487 187
base load	321 397	478 210
peak load	1 336	8 977
Počet obchodů	40 356	53 908
base load	40 190	53 343
peak load	166	565
Gas Futures		
Objem obchodů (MWh)	9 547 575	3 900 843
base load	9 575 575	3 900 843
peak load	0	0
Objem obchodů (mil. EUR)	486	53
base load	486	53
peak load	0	0
Počet kontraktů (MW)	4570	1 901
base load	4570	1 901
peak load	0	0
Počet obchodů	400	179
base load	400	179
peak load	0	0
Gas Spot		
Objem obchodů (MWh)	18 643 802	8 967 600
base load	18 643 802	8 967 600
peak load	0	0
Objem obchodů (mil. EUR)	1 059	99
base load	1 059	99
peak load	0	0
Počet kontraktů (MW)	641 736	304 420
base load	641 736	304 420
peak load	0	0
Počet obchodů	11 412	6 159
base load	11 412	6 159
peak load	0	0

3.3 Výsledky hospodaření

Společnost POWER EXCHANGE CENTRAL EUROPE, a.s. (PXE), dosáhla v běžném období roku 2021 tržeb za vlastní služby ve výši 58 212 tis. Kč (2020: 87 456 tis. Kč). Jejich struktura je následující:

(v tis. Kč)	2021	2020
Poplatky za obchodování energie a související služby	40 857	61 933
Poplatky za obchodování plynu a související služby	3 622	2 815
Roční fixní poplatek EEX	4 460	9 359
Zúčtovací transakce ECC	0	4 890
Poplatek za aukce pro koncové zákazníky	9 273	8 459
Ostatní služby	0	0
Tržby za vlastní služby	58 212	87 456

Společnosti se snížily tržby za vlastní služby o celkovou částku 29 244 tis. Kč, tj. o 33,4 % proti minulému období. Pokles tržeb byl způsoben především snížením objemů obchodování na trhu futures s elektrickou energií a z toho odvozené poplatky.

Společnost v běžném období roku 2021 vykázala výsledek hospodaření po zdanění ve výši 1 736 tis. Kč (2020: 24 193 tis. Kč).

Celková aktiva společnosti k 31. prosinci 2021 činila 51 269 tis. Kč (2020: 74 862 tis. Kč). Jejich struktura je následující:

(v tis. Kč)	2021	2020
Stálá aktiva (netto)	20 153	13 607
Pohledávky a ostatní oběžná aktiva (netto)	15 420	11 260
Peněžní prostředky (netto)	15 696	49 995
Celková aktiva	51 269	74 862

V běžném období valná hromada společnosti dne 9. června 2021 rozhodla o výplatě podílu na zisku ve výši 24 000 tis. Kč a zbylou část převedla do nerozděleného zisku minulých let.

Průměrný přepočtený stav zaměstnanců činil 11,3 v roce 2021 (2020: 10,6 zaměstnanců). V pracovně právních vztazích postupuje společnost v souladu se všemi platnými zákony a předpisy.

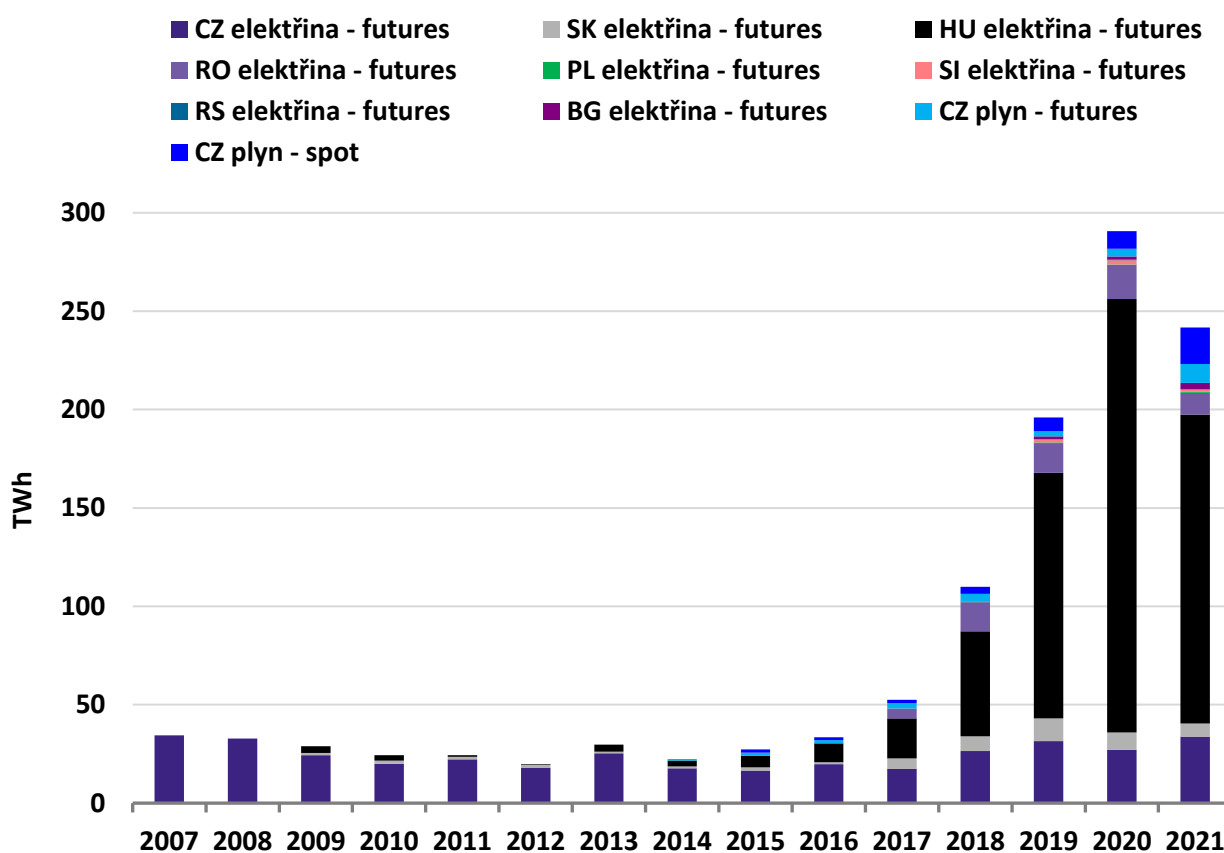
V oblasti výzkumu a vývoje společnost nevyvíjí žádnou činnost. Veškeré potřebné služby v této oblasti jsou zajišťovány v rámci Smlouvy o poskytování podpůrných služeb mezi spřízněnými osobami. Činnost společnosti je svým charakterem šetrná k životnímu prostředí, a proto v této oblasti nejsou vyvíjeny zvláštní aktivity. Společnost v roce nenabyla žádné vlastní akcie. Společnost nemá pobočku nebo jinou část obchodního závodu v zahraničí.

4. Činnost v roce 2021

4.1 Vývoj obchodování

V roce 2021 bylo na PXE zobchodováno 213,59 TWh elektrické energie a 28,19 TWh zemního plynu. V případě plynu se jednalo o nejlepší výsledek za celou dobu existence PXE.

Vývoj ročních zobchodovaných objemů na jednotlivých trzích:



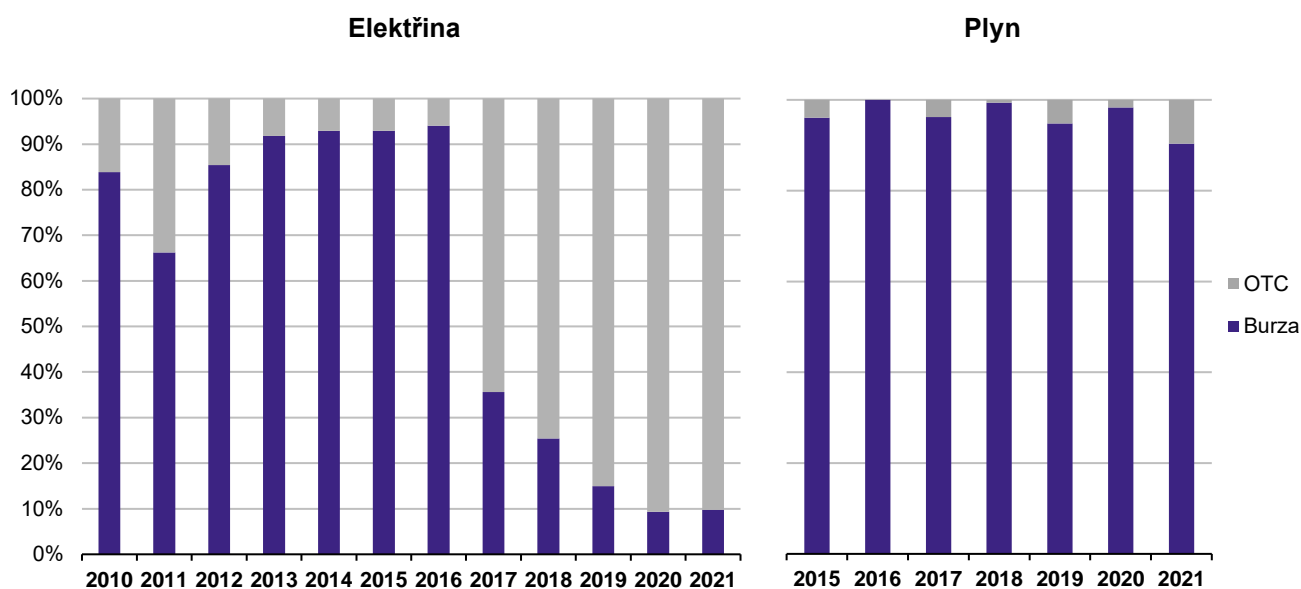
V roce 2021 zaznamenala PXE, zejména díky velkým cenovým výkyvům, lehký pokles zobchodovaných objemů na platformě EEX T7, finanční objemy obchodů naopak díky nárůstu cen překonaly všechny předešlé roky.

Nejvyšší objem byl dosažen na maďarském trhu. Objemy elektrické energie na trhu futures se v Maďarsku přiblížily k 157 TWh. Nárůst byl zaznamenán na českém trhu s ročním objemem 33,8 TWh, bulharském s 3,3 TWh a polském s 0,7 TWh.

Obchodování na slovenském trhu probíhalo bez velkých změn a ostatní balkánské trhy nepatrně ztrácely oproti roku 2020. Navzdory této skutečnosti však i nadále představuje Balkán spolu

s polským trhem velký růstový potenciál do následující let. Celkový objem byl z velké části zastoupen OTC registrovanými obchody, avšak díky silné volatilitě sledujeme rostoucí zájem o obchody přímo na burze. Rok 2021 byl rekordním pro spotové trhy s plynem, kde zobchodovaný objem překonal 18,64 TWh. Na trhu s plynovými futures se za rok 2021 zobchodovalo 9,55 TWh a jedná se opět o rekordní objem za celou existenci burzy.

Podíl OTC registrovaných obchodů na celkovém zobchodovaném objemu:



V uplynulém roce bylo dosaženo nejen ročních, ale i měsíčních rekordních objemů na plynovém trhu (spot 2,91 TWh a futures 3,26 TWh), stejně tak jako měsíčních rekordů na trhu s českou (7,11 TWh) a polskou (0,44 TWh) elektřinou.

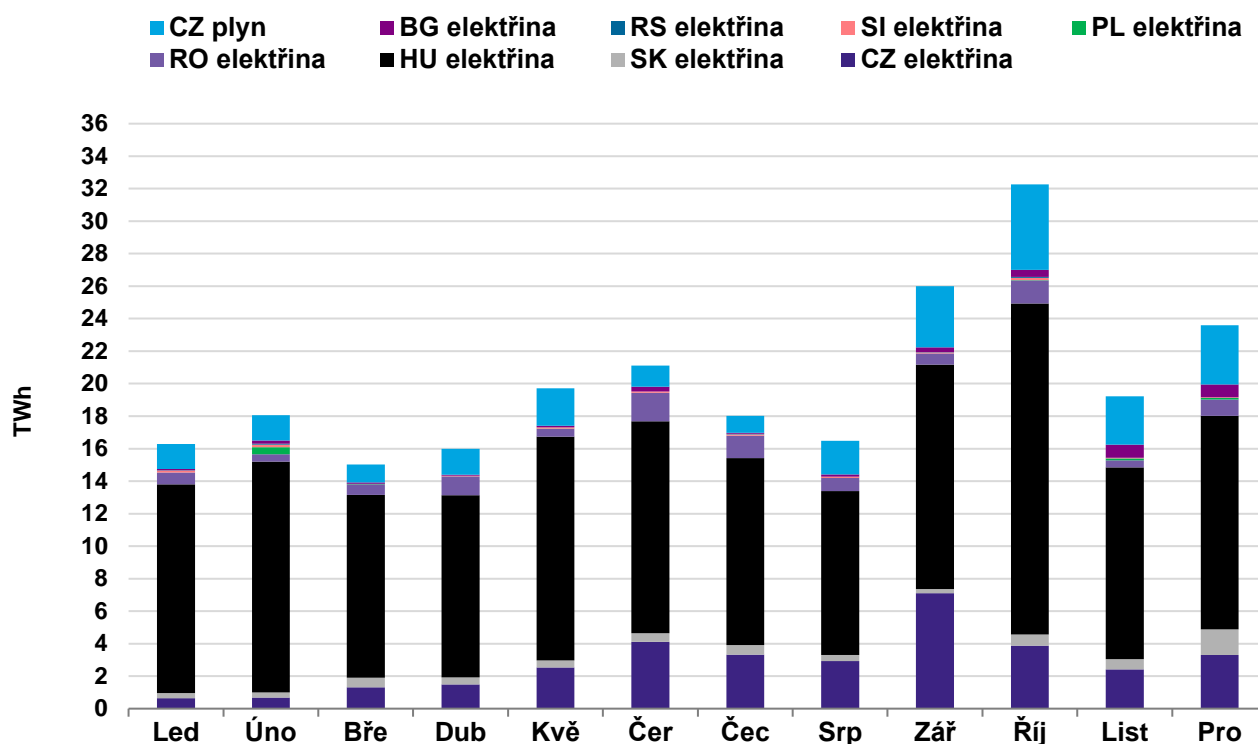
K nárůstu likvidity v uplynulém roce nadále přispívalo obchodování s lokálními spready. Na česko-německých spreadech byl v roce 2021 zobchodován objem 3,0 TWh, maďarsko-německých spreadech 2,4 TWh, maďarsko-slovenských 1,4 TWh a slovensko-německých 1,2 TWh (uvedená data nezahrnují objemy zobchodované z implikovaných cen ze spreadů a OTC registrace). V menších objemech byl zastoupen i spread česko-slovenský, maďarsko-italský, maďarsko-slovenský a maďarsko-bulharský.

Rok 2021 byl z pohledu cenového vývoje velmi specifický. Po nevídaném propadu v roce 2020, který byl způsobený začátkem pandemie covidu-19 přišel obrácený scénář a souhrou několika faktorů jsme zažili silný nárůst cen napříč komoditním sektorem.

Prvním faktorem, který se projevil do cen elektrické energie hned na pokraji roku 2021, byla silná poptávka po vstupních komoditách, zejména po uhlí a plynu. Poptávka v průběhu roku nadále rosta, a to zejména z asijského regionu, kam směřovala velká část jak energetických, tak průmyslových komodit. Silný růst zaznamenala i cena emisní povolenky, která za rok 2021 připsala téměř 140 %,

a výrazně tak ovlivnila vstupní náklady zejména pro uhelné elektrárny. Ceny elektrické energie ovlivnila i nezvykle nízká výroba z obnovitelných zdrojů.

Vývoj měsíčních zobchodovaných objemů na jednotlivých trzích v roce 2021:

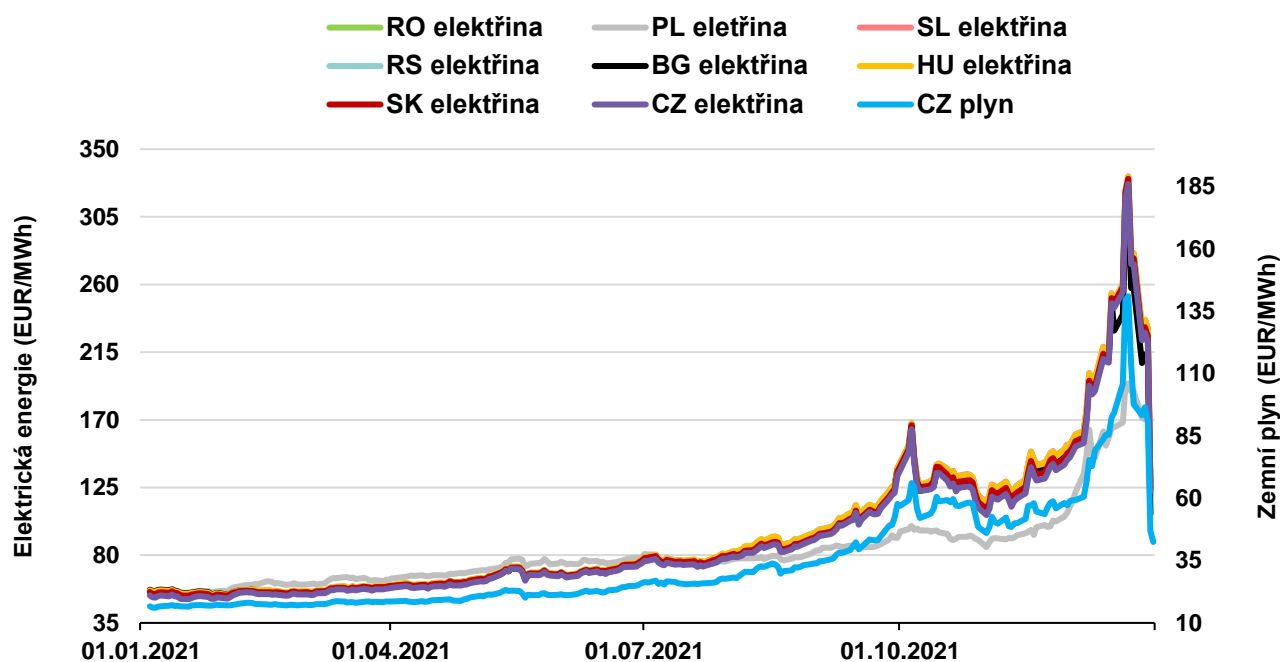


Český roční kontrakt v základním zatížení na dodávku elektřiny v roce 2022 (CAL-22) uzavřel první obchodní den v roce 2021 na 53,17 EUR/MWh, kontrakt plynový CZ VTP (CAL-22) na dodávku v roce 2022 na 16,63 EUR/MWh a cena obou kontraktů téměř po celý rok posilovala. Jednou ze zásadních příčin růstu cen elektřiny byl kromě uhlí a emisní povolenky hlavně nedostatek plynu.

Díky silné poptávce zejména z asijského regionu se začátkem října cena plynu CZ VTP (CAL-22) pohybovala na hranici 66 EUR/MWh a český roční kontrakt (CAL-22) na dodávku elektřiny v roce 2022 se vyšplhal na 163,83 EUR/MWh. V případě plynu se jednalo o téměř 300% nárůst a ceny elektřiny připsaly více než 200 % od začátku roku. V průběhu října trh několikrát reagoval na zprávy o plánovaném spuštění dodávek plynu přes Nord Stream 2. Plynovod však spuštěn do konce roku nebyl. V průběhu listopadu se evropské energetické trhy vrátily zpět do růstového trendu a díky chladnému počasí, neplánovaným odstávkám jaderných reaktorů a nízké výrobě z obnovitelných zdrojů se 22. prosince 2021 ocitly na svých historických maximech. Česká elektřina (CAL-22) se v tento den obchodovala za 326,80 EUR/MWh a zemní plyn CZ VTP (CAL-22) za 140,991 EUR/MWh, což u plynu znamenalo meziroční nárůst o téměř 750 %. Po lehké korekci v posledních měsících zakončil roční kontrakt na dodávku české elektřiny v roce 2022 (CAL-22) na ceně 221,88 EUR/MWh a plynový kontrakt CZ VTP (CAL-22) na 90,902 EUR/MWh.

Dodávka české elektřiny na rok 2023 (CAL-23) uzavřela první den obchodování na ceně 122,36 EUR/MWh, plynový kontrakt CZ VTP (CAL-23) na 46,945 EUR/MWh.

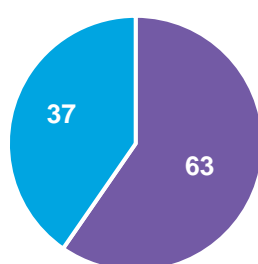
Vývoj ceny roční dodávky typu base load v roce 2021:



4.2 Aukce elektřiny a zemního plynu pro koncové spotřebitele

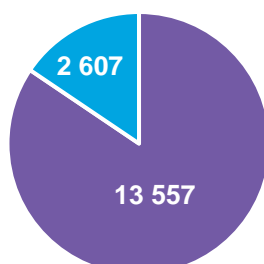
V roce 2021 proběhlo na PXE úspěšně celkem 63 aukcí elektřiny a 37 aukcí plynu pro koncové zákazníky v 52 burzovních dnech. Zobchodováno bylo celkem 2 025 101 MWh elektřiny a 651 517 MWh plynu, což představuje 13 557 odběrných míst elektřiny a 2 607 odběrných míst plynu. Odběratelé nakoupili obě komodity na rok 2022, ale část obchodů pokryla dodávky i na roky 2023 až 2024.

Počet aukcí:

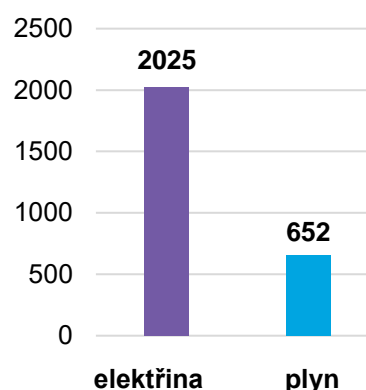


■ elektřina ■ plyn

Počet odběrných míst:



Objem v GWh:



Zadavatelé aukcí byli ve většině případů odběratelé ze státního sektoru, tj. kraje, města, ale i menší obce. Tyto subjekty prostřednictvím aukcí na PXE splňují podmínky a povinnosti týkající se výběrového řízení, který upravuje zákon o zadávání veřejných zakázek. Kromě těchto zadavatelů využilo služeb PXE i několik komerčních subjektů.

Nejvýznamnějším odběratelem roku 2021 s ohledem na celkový objem 1 500 242 MWh v aukcích elektřiny a 155 861 MWh v aukcích plynu byla Správa železnic, která využila opětovně varianty postupného nákupu, a zajistila si tak dodávku obou komodit na rok 2022. Díky postupnému nákupu může odběratel reagovat na měnící se tržní situaci a zároveň minimalizovat rizika nákupu komodit v nevhodný okamžik díky rozložení do více fixačních kroků.

I přes nepříznivou situaci na velkoobchodním trhu s energiemi pokračoval v roce 2021 velký zájem o aukce energií pro koncové odběratele, které pořádá PXE na své platformě PARC. PXE svými aukcemi zajistila dodávku energií pro 965 odběratelů v celkem 100 aukcích a žádný odběratel nezůstal bez dodavatele – dodávky komodity. Díky přísným podmínkám pro dodavatele působící na komoditním trhu PXE, které mimo jiné zahrnují nutnost nákupu energií bezprostředně po uzavření kontaktu, nedošlo k žádné ztrátě dodavatele a žádný odběratel (odběrné místo) neskončilo v režimu institutu dodavatele poslední instance (DPI).

5. Seznam členů burzy

Složení k 31. prosinci 2021:

- Burza cenných papírů Praha, a.s., IČ: 471 15 629, se sídlem Rybná 14/682, 110 05 Praha 1 (zakladatel, akcionář)
- European Energy Exchange AG, se sídlem Augustusplatz 9, 04109 Leipzig, Německo, společnost zapsaná pod reg. č. HRB 18409, obchodní rejstřík B místního soudu v Lipsku (člen přijatý burzovní komorou, akcionář)
- European Commodity Clearing AG, se sídlem Augustusplatz 9, 04109 Leipzig, Německo, společnost zapsaná pod reg. č. HRB 22362, obchodní rejstřík B místního soudu v Lipsku (člen přijatý burzovní komorou)
- doc. JUDr. Bohumil Havel PhD. (zástupce státu v burzovní komoře)

6. Soukromí a burzovní dohodci, burzovní rozhodčí soud

Burzovní dohodci na PXE k 31. prosinci 2021:

- Lukáš Melichar
- Jana Horová
- Tomáš Krejčí
- Jolana Slífková
- Dina Lašová
- Tomáš Otáhal

Soukromí dohodci na PXE nepůsobí a burzovní rozhodčí soud při PXE není zřízen.

7. Činnosti, jejichž výkonem PXE pověřila třetí osobu

Počínaje od 1. ledna 2016 zajišťuje pro PXE Burza cenných papírů Praha, a.s.:

- účetní služby
- poradenské a konzultační služby
- služby rozvoje, podpory a údržby IT infrastruktury
- služby řízení kanceláře
- služby PR
- další komunikační a podpůrné služby

8. Zpráva o vztazích

Zpráva o vztazích mezi ovládající a ovládanou osobou a o vztazích mezi ovládanou osobou a ostatními osobami ovládanými stejnou ovládající osobou za účetní období 2021

Burzovní komora společnosti **POWER EXCHANGE CENTRAL EUROPE, a.s.**, vyhotovuje v souladu s požadavkem § 82 zákona č. 90/2012 Sb., zákon o obchodních společnostech a družstvech (zákon o obchodních korporacích), ve znění účinném do 31. 12. 2021 (dále jen „**ZOK**“), tuto zprávu o vztazích mezi

ovládající osobou, společností **European Energy Exchange AG**, se sídlem Augustusplatz 9, 041 09 Lipsko, Německo, zapsanou v rejstříku společností vedeném u místního soudu v Lipsku pod registračním číslem HRB 18409 (dále též „**EEX**“ nebo „**ovládající osoba**“),

a

ovládanou osobou, společností **POWER EXCHANGE CENTRAL EUROPE, a.s.**, se sídlem Praha 1, Rybná 682/14, IČO 278 65 444, zapsanou v obchodním rejstříku vedeném Městským soudem v Praze, oddíl B, vložka 15362 (dále též „**ovládaná osoba**“ nebo „**PXE**“)

za účetní období roku 2021.

Mateřskou společností EEX je společnost **Deutsche Börse AG**, se sídlem ve Frankfurtu nad Mohanem, kterou lze vzhledem k jejímu majoritnímu podílu v ovládající osobě považovat za osobu nepřímo ovládající PXE. Žádné smluvní vztahy mezi PXE a mateřskou společností EEX ani plnění na jiném základě nebyla za rok 2021 burzovní komoře známa.

Zpráva také obsahuje informaci o vztazích s dalšími osobami ovládanými stejnou ovládající osobou. Těmito osobami byly:

- společnost **European Commodity Clearing AG**, se sídlem Augustusplatz 9, 04109 Lipsko, Německo (dále též „**ECC AG**“),
- společnost **European Commodity Clearing Luxembourg S.á.r.l.**, se sídlem 42, Avenue JF Kennedy, L-1855 Luxembourg, Lucemburské velkovévodství (dále též „**ECC Lux**“),
- společnost **EEX CEGH Gas Exchange Services GmbH**, se sídlem Floridsdorfer Hauptstrasse 1, 1210 Vídeň, Rakousko (dále též „**CEGH**“).

Struktura vztahů mezi výše uvedenými osobami je charakterizována výší podílu EEX ve společnostech:

- a) ECC AG, který činí 100 %. ECC AG drží dále podíl ve výši 100 % v ECC Lux,
- b) CEGH, který činí 51 %.

Ve smyslu § 82 odst. 2 písm. b) a c) ZOK bylo **ovládání vykonáváno** prostřednictvím nakládání s podílem na hlasovacích právech představujících alespoň 66,67 % všech hlasů v obchodní korporaci (§ 75 odst. 3 ZOK).

Burzovní komoře PXE je známo, že mezi akcionáři PXE (EEX a Burza cenných papírů Praha, a.s.) byla v roce 2016 uzavřena akcionářská smlouva, která obsahuje mimo jiné dohodu o většině hlasů potřebné pro rozhodování valné hromady PXE o jednotlivých záležitostech ovládané osoby. Burzovní

komoře PXE je rovněž známo, že obsah akcionářské smlouvy (valná většina) je promítnut do stanov ovládané osoby.

Ovládanou osobu lze považovat za nezávislou a vysoce autonomní společnost s předmětem činnosti vymezeným zákonem, která je jen definičně ovládanou osobou.

Přehled jednání a smluv

Zpráva dále obsahuje,

- a) informace o tom, jaká jednání byla učiněna v účetním období 2021 na popud nebo v zájmu ovládající osoby nebo jí ovládaných osob, pokud se takovéto jednání týkalo majetku, který přesahuje 10 % vlastního kapitálu ovládané osoby zjištěné podle poslední účetní závěrky (§ 82 odst. 2 písm. d) ZOK) a
- b) přehled vzájemných smluv mezi ovládanou osobou a ovládající osobou nebo mezi osobami ovládanými (§ 82 odst. 2 písm. e) ZOK).

ad a) Valná hromada konaná dne 9. června 2021 rozhodla, mimo jiné, o schválení řádné účetní závěrky ovládané osoby za rok 2020 a návrhu na vyplacení podílu na zisku v celkové výši 24 000 tis. Kč.

Žádná další jednání ve smyslu § 82 odst. 2 písm. d) ZOK v účetním období roku 2021 učiněna nebyla.

Ovládající osoba je významným zdrojem výnosů pro ovládanou osobu. V účetním období roku 2021 představoval podíl výnosů pocházejících od ovládající osoby více než 80 % na celkových výnosech PXE.

ad b) Uzavřené smlouvy a dohody podle § 82 odst. 2 písm. e) ZOK

Vztahy mezi EEX a ovládanou osobou byly určeny následujícími smlouvami:

Smlouvy uzavřené s EEX:

Datum uzavření smlouvy	Název smlouvy	Popis předmětu plnění
5. května 2015	Non-disclosure Agreement	oboustranná dohoda o zachování mlčenlivosti
1. října 2015	Letter of Intent	Záměr oboustranné strategické spolupráce mezi BCPP, PXE a EEX
20. ledna 2016	Cooperation Agreement	dohoda o podmínkách strategické spolupráce mezi stranami
15. června 2017	Cooperation Agreement 2017, ve znění dodatku č. 1 ze dne 29.7.2019	poskytování podpůrných služeb ze strany PXE pro trh EEX
30. srpna 2019	Data Processing Agreement according to Article 28 GDPR	zpracování osobních údajů v souvislosti s Cooperation Agreement 2017
25. března 2021	Market Data Interface Agreement	Poskytování služeb Public nebo Private Website Widgets

Smlouvy uzavřené s Powernext S.A.S. (Powernext zanikl fúzí, EEX je nástupnická osoba)

Datum uzavření smlouvy	Název smlouvy	Popis předmětu plnění
28. června 2017	Confidentiality Agreement	oboustranná dohoda o zachování mlčenlivosti
22. prosince 2017	Agreement	upravuje podmínky spolupráce při provozování trhu s plynem
25. června 2018	Data Processing Agreement	zpracování osobních údajů v souvislosti se smlouvou Amended and Restated Cooperation Agreement relating to Pegas CEGH Czech Gas Exchange Market

Vztahy mezi ECC AG a ovládanou osobou byly určeny následujícími smlouvami:

Datum uzavření smlouvy	Název smlouvy	Popis předmětu plnění
16. února 2012	Confidentiality Agreement	oboustranná dohoda o zachování mlčenlivosti
5. dubna 2013	Agreement on placement of the branch seat in the real property, ve znění dodatku č. 1 ze dne 1. července 2013	poskytnutí sídla pro org. složku ECC AG na adrese PXE
8. prosince 2017	Agreement on Changes to the Clearing and Settlement Setup (mezi ECC AG, ECC Lux, PXE a EnCC*)	poskytování podpůrných služeb ze strany PXE, poskytování vypořádacích služeb ze strany ECC AG
5. března 2018	Agreement on Assumption of Liability	závazek PXE odškodnit ECC AG a ECC Lux v souvislosti se zachováním stávajícího způsobu nominací na plynových produktech

*EnCC se rozumí spol. Energy Clearing Counterparty, a.s., se sídlem Rybná 14/682, 110 05 Praha 1

Vztahy mezi ECC Lux a ovládanou osobou byly určeny následujícími smlouvami:

Datum uzavření smlouvy	Název smlouvy	Popis předmětu plnění
7. března 2013	Agreement on placement of the branch seat in the real property – Luxembourg, ve znění dodatku č. 1 ze dne 1. července 2013	poskytnutí sídla pro org. složku ECC Lux na adrese PXE
8. prosince 2017	Agreement on Changes to the Clearing and Settlement Setup (mezi ECC AG, ECC Lux, PXE a EnCC)	poskytování podpůrných služeb ze strany PXE, poskytování vypořádacích služeb ze strany ECC AG
5. března 2018	Agreement on Assumption of Liability	závazek PXE odškodnit ECC AG a ECC Lux v souvislosti se zachováním stávajícího způsobu nominací na plynových produktech

*EnCC se rozumí spol. Energy Clearing Counterparty, a.s., se sídlem Rybná 14/682, 110 05 Praha 1

Vztahy mezi CEGH a ovládanou osobou byly určeny následujícími smlouvami:

Datum uzavření smlouvy	Název smlouvy	Popis předmětu plnění
6. prosince 2017	Amended and Restated Cooperation Agreement relating to Pegas CEGH Czech Gas Exchange Market	poskytování podpůrných služeb ze strany PXE pro PEGAS CEGH Czech Gas Market
30. října 2018	Data Processing Agreement	zpracování osobních údajů v souvislosti se smlouvou Amended and Restated Cooperation Agreement relating to Pegas CEGH Czech Gas Exchange Market

Posouzení výhod a nevýhod plynoucích ze vztahů podnikatelského seskupení

Zásadní výhody ani nevýhody z účasti v žádné skupině nevznikají, stejně jako případná rizika. Za výhodu je možno považovat možnost využití odborného zázemí skupiny či důsledky synergie skupiny na snižování nákladů.

Zpráva se připojuje k výroční zprávě podle zvláštního právního předpisu (§ 84 odst. 2 ZOK). Přezkoumání zprávy kontrolním orgánem se v souladu s § 83 odst. 3 ZOK nevyžaduje.

V Praze dne 31. března 2022



Ing. Petr Koblíček
předseda burzovní komory



Ing. David Kučera
prokurista

9. Finanční část

9.1 Účetní závěrka

**ÚČETNÍ ZÁVĚRKA
K 31. PROSINCI 2021**

Název obchodní korporace: POWER EXCHANGE CENTRAL EUROPE, a.s.
Sídlo: Praha 1, Rybná 682/14
Právní forma: akciová společnost
IČ: 278 65 444
Datum sestavení: 31. března 2022

ROZVAHA	1
VÝKAZ ZISKU A ZTRÁTY	3
PŘEHLED O ZMĚNÁCH VLASTNÍHO KAPITÁLU	4
1 OBECNÉ ÚDAJE	5
1.1 ZALOŽENÍ A CHARAKTERISTIKA OBCHODNÍ KORPORACE	5
1.2 MEZIROČNÍ ZMĚNY V OBCHODNÍM REJSTŘÍKU	5
1.3 ORGANIZAČNÍ STRUKTURA	5
1.4 BURZOVNÍ KOMORA A DOZORČÍ RADA K 31. PROSINCI 2021	6
1.5 VLIV COVID-19 NA PODNIKÁNÍ SPOLEČNOSTI.....	6
2 ÚČETNÍ POSTUPY	7
2.1 ZÁKLADNÍ ZÁSADY ZPRACOVÁNÍ ÚČETNÍ ZÁVĚRKY	7
2.2 DLOUHODOBÝ HMOTNÝ MAJETEK	7
2.3 DLOUHODOBÝ NEHMOTNÝ MAJETEK	7
2.4 PENÍZE A PENĚŽNÍ EKVIVALENTY	8
2.5 PŘEPOČET CIZÍCH MĚN	8
2.6 POHLEDÁVKY A ZÁVAZKY	8
2.7 REZERVY	8
2.8 DAŇ Z PŘÍJMŮ	8
2.9 ODLOŽENÁ DAŇ.....	9
2.10 SPŘÍZNĚNÉ STRANY.....	9
2.11 VÝNOSY	9
2.12 LEASING.....	9
2.13 SKUPINOVÁ REGISTRACE DPH	9
2.14 POUŽITÍ ODHADŮ.....	9
2.15 UDÁLOSTI PO DATU ROZVAHOVÉHO DNE	9
2.16 ZMĚNA ÚČETNÍCH METOD A POSTUPŮ	10
3 DOPLŇUJÍCÍ ÚDAJE K ROZVAZE A VÝKAZU ZISKU A ZTRÁT	11
3.1 STÁLÁ AKTIVA	11
3.1.1 <i>Dlouhodobý nehmotný majetek</i>	11
3.1.2 <i>Dlouhodobý hmotný majetek</i>	11
3.1.3 <i>Dlouhodobý finanční majetek</i>	12
3.2 NAJATÝ MAJETEK	12
3.3 KRÁTKODOBÝ FINANČNÍ MAJETEK	13
3.4 POHLEDÁVKY	13
3.4.1 <i>Pohledávky z obchodních vztahů</i>	13
3.4.2 <i>Věková struktura krátkodobých obchodních pohledávek</i>	13
3.4.3 <i>Stát – daňové pohledávky</i>	13
3.4.4 <i>Pohledávky k podnikům ve skupině</i>	14
3.5 ČASOVÉ ROZLIŠENÍ AKTIVNÍ	14
3.6 VLASTNÍ KAPITÁL.....	15
3.6.1 <i>Základní kapitál</i>	15
3.6.2 <i>Rozdělení zisku za rok 2020 a plánované rozdělení zisku 2021</i>	15
3.7 REZERVY	15
3.8 ZÁVAZKY	15
3.8.1 <i>Závazky z obchodních vztahů</i>	15
3.8.2 <i>Závazky ze sociálního zabezpečení a zdravotního pojištění</i>	15
3.8.3 <i>Stát – daňové závazky a dotace</i>	16
3.8.4 <i>Dohadné účty pasivní</i>	16
3.8.5 <i>Závazky k podnikům ve skupině</i>	16
3.9 ČASOVÉ ROZLIŠENÍ PASIVNÍ	16
3.10 ODLOŽENÁ DAŇ.....	16
3.11 DAŇ Z PŘÍJMU ZA BĚŽNOU ČINNOST	17
3.12 VÝNOSY Z BĚŽNÉ ČINNOSTI PODLE HLAVNÍCH ČINNOSTÍ	17
3.13 NÁKLADY NA SLUŽBY	18
3.14 JINÉ PROVOZNÍ NÁKLADY.....	18
3.15 FINANČNÍ VÝNOSY	18
3.16 FINANČNÍ NÁKLADY	18
3.17 TRANSAKCE SE SPŘÍZNĚNÝMI STRANAMI	18
3.17.1 <i>Výnosy realizované se spřízněnými subjekty</i>	19
3.17.2 <i>Náklady realizované se spřízněnými subjekty</i>	19

4	ZAMĚŠTNANCI, VEDENÍ SPOLEČNOSTI A STATUTÁRNÍ ORGÁNY	21
4.1	OSOBNÍ NÁKLADY A POČET ZAMĚŠTNANCŮ (BEZ PLNĚNÍ ČLENŮM STATUTÁRNÍM ORGÁNŮM)	21
4.2	POSKYTNUTÁ PLNĚNÍ ČLENŮM ORGÁNŮ SPOLEČNOSTI	21
5	POTENCIÁLNÍ ZÁVAZKY	21
6	UDÁLOSTI, KTERÉ NASTALY PO DATU ÚČETNÍ ZÁVĚRKY	22

		31.12.2021			31.12.2020
		Brutto	Korekce	Netto	Netto
ROZVAHA		POWER EXCHANGE CENTRAL EUROPE, a.s.			
v plném rozsahu		IČ: 278 65 444			
k datu		Rybná 682/14			
31.12.2021		110 05 Praha 1			
(v tisících Kč)					
AKTIVA CELKEM	001	59 491	-8 222	51 269	74 862
B. Stálá aktiva	003	28 375	-8 222	20 153	13 607
B.I. Dlouhodobý nehmotný majetek	004	28 015	-7 924	20 091	13 544
B.I.2. Ocenitelná práva	006	28 015	-7 924	20 091	13 544
B.I.2.1. Software	007	28 015	-7 924	20 091	13 544
B.II. Dlouhodobý hmotný majetek	014	332	-298	34	63
B.II.2. Hmotné movité věci a jejich soubory	018	332	-298	34	63
B.III. Dlouhodobý finanční majetek	027	28	0	28	0
B.III.1. Podíly – ovládaná nebo ovládající osoba	028	28	0	28	0
C. Oběžná aktiva	037	30 645	0	30 645	60 897
C.II. Pohledávky	046	14 949	0	14 949	10 902
C.II.1. Dlouhodobé pohledávky	047	23	0	23	30
C.II.1.5. Pohledávky – ostatní	052	23	0	23	30
C.II.1.5.2. Dlouhodobé poskytnuté zálohy	054	23	0	23	30
C.II.2. Krátkodobé pohledávky	057	14 926	0	14 926	10 872
C.II.2.1. Pohledávky z obchodních vztahů	058	780	0	780	182
C.II.2.4. Pohledávky – ostatní	061	14 146	0	14 146	10 690
C.II.2.4.1. Pohledávky za společníky	062	221	0	221	499
C.II.2.4.3. Stát – daňové pohledávky	064	5 779	0	5 779	306
C.II.2.4.4. Krátkodobé poskytnuté zálohy	065	1	0	1	0
C.II.2.4.5. Dohadné účty aktivní	066	8 145	0	8 145	9 885
C.IV. Peněžní prostředky	075	15 696	0	15 696	49 995
C.IV.1. Peněžní prostředky v pokladně	076	12	0	12	21
C.IV.2. Peněžní prostředky na účtech	077	15 684	0	15 684	49 974
D. Časové rozlišení aktiv	078	471	0	471	358
D.1. Náklady příštích období	079	471	0	471	358

		31.12.2021	31.12.2020
PASIVA CELKEM	082	51 269	74 862
A. Vlastní kapitál	083	36 468	58 732
A.I. Základní kapitál	084	30 000	30 000
A.I.1. Základní kapitál	085	30 000	30 000
A.IV. Výsledek hospodaření minulých let (+/-)	099	4 732	4 539
A.IV.1. Nerozdělený zisk nebo neuhrazená ztráta minulých let (+/-)	100	4 732	4 539
A.V. Výsledek hospodaření běžného účetního období (+/-)	102	1 736	24 193
B.+ C. Cizí zdroje	104	14 230	15 641
B. Rezervy	105	788	2 202
B.2. Rezerva na daň z příjmů	107	0	1 559
B.4. Ostatní rezervy	109	788	643
C. Závazky	110	13 442	13 439
C.I. Dlouhodobé závazky	111	643	113
C.I.8. Odložený daňový závazek	121	643	113
C.II. Krátkodobé závazky	126	12 799	13 326
C.II.4. Závazky z obchodních vztahů	132	2 403	2 887
C.II.8. Závazky ostatní	136	10 396	10 439
C.II.8.3. Závazky k zaměstnancům	139	6 099	6 030
C.II.8.4. Závazky ze sociálního zabezpečení a zdr. pojištění	140	2 309	2 231
C.II.8.5. Stát – daňové závazky a dotace	141	1 814	2 042
C.II.8.6. Dohadné účty pasivní	142	45	42
C.II.8.7. Jiné závazky	143	129	94
D. Časové rozlišení pasiv	147	571	489
D.1. Výdaje příštích období	148	227	489
D.2. Výnosy příštích období	149	344	0

VÝKAZ ZISKU A ZTRÁTY v druhovém členění		POWER EXCHANGE CENTRAL EUROPE, a.s. IČ: 278 65 444	
období končící k 31.12.2021 (v tisících Kč)		Rybná 682/14 110 05 Praha 1	
		Období do 31.12.2021	Období do 31.12.2020
I. Tržby z prodeje výrobků a služeb	001	58 212	87 456
A. Výkonová spotřeba	003	24 408	28 672
A.2. Spotřeba materiálu a energie	005	425	337
A.3. Služby	006	23 983	28 335
D. Osobní náklady	009	25 378	24 610
D.1. Mzdové náklady	010	19 782	19 229
D.2. Náklady na sociální zabezpečení, zdravotní pojištění a ostatní náklady	011	5 596	5 381
D.2.1. Náklady na sociální zabezpečení a zdravotní pojištění	012	5 081	4 814
D.2.2. Ostatní náklady	013	515	567
E. Úpravy hodnot v provozní oblasti	014	4 395	1 852
E.1. Úpravy hodnot dlouhodobého nehmotného a hmotného majetku	015	4 395	1 852
E.1.1. Úpravy hodnot dlouhodobého nehm. a hmotného majetku – trvalé	016	4 395	1 852
III. Ostatní provozní výnosy	020	195	196
III.3. Jiné provozní výnosy	023	195	196
F. Ostatní provozní náklady	024	1 416	2 318
F.3. Daně a poplatky	027	42	89
F.4. Rezervy v provozní oblasti a komplexní náklady příštích období	028	145	643
F.5. Jiné provozní náklady	029	1 229	1 586
* Provozní výsledek hospodaření	030	2 810	30 200
VI. Výnosové úroky a podobné výnosy	039	9	80
VI.1. Výnosové úroky a podobné výnosy – ovládaná nebo ovládající osoba	040	9	80
VII. Ostatní finanční výnosy	046	272	1 228
K. Ostatní finanční náklady	047	715	1 113
* Finanční výsledek hospodaření	048	-434	195
** Výsledek hospodaření před zdaněním	049	2 376	30 395
L. Daň z příjmu	050	640	6 202
L.1. Daň z příjmů splatná	051	110	6 089
L.2. Daň z příjmů odložená	052	530	113
** Výsledek hospodaření po zdanění	053	1 736	24 193
*** Výsledek hospodaření za účetní období (+/-)	055	1 736	24 193
Čistý obrat za účetní období	056	58 688	88 960

PŘEHLED O ZMĚNÁCH VLASTNÍHO KAPITÁLU		POWER EXCHANGE CENTRAL EUROPE, a.s.			
		IČ: 278 65 444			
k datu 31.12.2021 (v tisících Kč)		Rybná 682/14 110 05 Praha 1			
	Základní kapitál	Fondy ze zisku	Nerozdělený zisk minulých let	VH běžného účetního období	Vlastní kapitál celkem
Stav k 31.12.2019	30 000	0	4 324	16 415	50 739
Rozdělení výsledku hospodaření	0	0	0	0	0
Výplata podílu na zisku	0	0	215	-16 415	-16 200
Výsledek hospodaření za běžné období	0	0	0	24 193	24 193
Stav k 31.12.2020	30 000	0	4 539	24 193	58 732
Rozdělení výsledku hospodaření	0	0	0	0	0
Výplata podílu na zisku	0	0	193	-24 193	-24 000
Výsledek hospodaření za běžné období	0	0	0	1 736	1 736
Stav k 31.12.2021	30 000	0	4 732	1 736	36 468

1 OBECNÉ ÚDAJE

1.1 Založení a charakteristika obchodní korporace

POWER EXCHANGE CENTRAL EUROPE, a.s. (dále „Společnost“ či „PXE“) se sídlem v Praze 1, Rybná 682/14, byla založena zakladatelskou smlouvou ze dne 8. ledna 2007. Společnost byla zapsána do obchodního rejstříku 5. března 2007.

Předmět podnikání (činnosti):

- a) obchody s komoditami s promptním dodáním;
- b) termínované obchody s komoditami – obchody s komoditními deriváty;
- c) pomocné obchody uzavírané na burze, jež souvisejí s komoditami prodávanými na burze (zejména pojistné smlouvy, smlouvy o uskladnění, smlouvy o přepravě věci a smlouvy zasílatelské);
- d) poradenská a konzultační činnost, zpracování odborných posudků a studií v oblasti obchodování s komoditami nebo komoditními deriváty;
- e) zprostředkování obchodu a služeb v oblasti obchodování s komoditami nebo komoditními deriváty.

Předmětem burzovních obchodů jsou:

- a) elektřina;
- b) plyn;
- c) indexy odvozené z cen komodit, vyjma komodit, se kterými platné právní předpisy nedovolují obchodovat z důvodu bezpečnosti a ochrany zájmů státu nebo za účelem regulace trhu komodit a ochraňování hmotných rezerv.

Základní kapitál

Základní kapitál zapsaný v obchodním rejstříku k 31. prosinci 2021 je ve výši 30 000 tis. Kč (2020: 30 000 tis. Kč) a tvoří jej 60 ks kmenových akcií na jméno v zaknihované podobě ve jmenovité hodnotě 500 tis. Kč. Akcie jsou převoditelné se souhlasem představenstva.

Akcionáři:

Burza cenných papírů Praha, a.s. (dále „BCPP“)	vklad 10 000 tis. Kč
European Energy Exchange AG (dále „EEX“)	vklad 20 000 tis. Kč

1.2 Meziroční změny v obchodním rejstříku

K datu 22. července 2021 byla založena společnost Power Exchange Central Europe Poland, Sp.z.o.o., se sídlem Aleja Jana Pawła II 80 / 39 00-175 Warsaw, Poland (dále jen „PXE Poland“), která má za cíl rozvíjet obchod s komoditami na území Polska. Stoprocentním vlastníkem společnosti PXE Poland je společnost POWER EXCHANGE CENTRAL EUROPE, a.s.

1.3 Organizační struktura

Vedoucím zaměstnancem burzy je generální sekretář.

V přímé podřízenosti generálního sekretáře jsou:

- oddělení tradingu,
- oddělení business development,
- oddělení vnitřní bezpečnosti a interního auditu,
- oddělení služeb.

1.4 Burzovní komora a dozorčí rada k 31. prosinci 2021

	Funkce	Jméno
Burzovní komora	předseda	Ing. Petr Koblíček
	člen	Doc. JUDr. Bohumil Havel, PhD.
	člen	Steffen Köhler
Dozorčí rada	předseda	Mgr. Radan Marek, LL.M.
	člen	Timothy Greenwood
	člen	Steffen Riediger
	člen	Dina Lašová

Společnost zastupují vždy společně alespoň dva členové burzovní komory.

1.5 Vliv covid-19 na podnikání společnosti

Na počátku roku 2020 byla potvrzena existence nového koronaviru způsobujícího nemoc covid-19, která se globálně rozšířila. Pandemie a zejména restriktivní opatření přijatá k omezení zdravotních dopadů způsobily narušení mnoha podnikatelských a hospodářských aktivit. Vlivem přijatých restrikcí, které měly dopad na ekonomickou činnost, potažmo odběry elektrické energie a plynu, došlo v roce 2020 k silné obchodní aktivitě a přeprodejům přebytečné energie na trhu. V roce 2021 vlivem ekonomického oživení a zvýšené poptávky po energiích došlo k růstu cen na trhu, což do jisté míry způsobilo snížení objemů obchodů v roce 2021.

2 ÚČETNÍ POSTUPY

2.1 Základní zásady zpracování účetní závěrky

Účetní závěrka byla připravena na základě účetnictví vedeného v souladu se zákonem o účetnictví a příslušnými nařízeními a vyhláškami platnými v České republice.

Tato účetní závěrka je připravena v souladu s vyhláškou MF ČR č. 500/2002 Sb., kterou se provádějí některá ustanovení zákona č. 563/1991 Sb., o účetnictví, ve znění pozdějších předpisů, pro účetní jednotky, které jsou podnikateli účtujícími v soustavě podvojného účetnictví.

Údaje v této účetní závěrce jsou vyjádřeny v tisících korun českých (tis. Kč), pokud není uvedeno jinak.

Při oceňování aktiv a závazků a naplnění předpokladu trvání Společnosti vedení zvažilo dopady pandemie nového koronaviru způsobujícího onemocnění covid-19.

Tato účetní závěrka není konsolidovaná.

Konsolidovanou účetní závěrku nejvyšší skupiny účetních jednotek, ke které Společnost jako konsolidovaná účetní jednotka patří, sestavuje European Energy Exchange AG, se sídlem Augustusplatz 9, 04109 Leipzig, Německo. Tuto konsolidovanou účetní závěrku je možné získat v sídle konsolidující společnosti. European Energy Exchange AG konsoliduje PXE plnou metodou.

Konsolidovanou účetní závěrku nejširší skupiny účetních jednotek, ke které Společnost jako konsolidovaná účetní jednotka patří, sestavuje Deutsche Börse AG, se sídlem Mergenthalerallee 61, 65760 Eschborn, Německo. Tuto konsolidovanou účetní závěrku je možné získat v sídle konsolidující společnosti.

2.2 Dlouhodobý hmotný majetek

Hmotný majetek, jehož doba použitelnosti je delší než 1 rok a pořizovací cena převyšuje 80 tis. Kč za položku v roce 2021 a 60 tis. Kč v roce 2020, je považován za dlouhodobý hmotný majetek a majetek s pořizovací cenou větší než 40 tis. Kč v roce 2021 a 30 tis. Kč v roce 2020 je v kategorii dlouhodobý drobný hmotný majetek

Nakoupený dlouhodobý hmotný majetek je vykázán v pořizovacích cenách, které zahrnují cenu pořízení a náklady s jeho pořízením související.

Hmotný majetek, jehož doba použitelnosti je delší než 1 rok a pořizovací cena nepřevyšuje 40 tis. Kč za položku v roce 2021 a 30 tis. Kč v roce 2020, není vykazován v rozvaze, je účtován do nákladů v roce jeho pořízení a je veden v operativní evidenci.

Dlouhodobý hmotný majetek je odepisován metodou rovnoměrných odpisů na základě jeho předpokládané doby životnosti následujícím způsobem:

Kategorie majetku	Účetní odpis
Výpočetní technika	3-5 let
Nábytek a zařízení	5-10 let
Drobný hmotný majetek	2-3 roky

Způsob tvorby opravných položek

Pokud zůstatková hodnota aktiva přesahuje jeho odhadovanou zpětně získatelnou částku, je jeho zůstatková hodnota snížena na tuto částku prostřednictvím opravné položky.

Náklady na opravy a údržbu dlouhodobého hmotného majetku se účtují přímo do nákladů. Technické zhodnocení dlouhodobého hmotného majetku je aktivováno.

2.3 Dlouhodobý nehmotný majetek

Nehmotný majetek, jehož doba použitelnosti je delší než 1 rok a pořizovací cena převyšuje 40 tis. Kč za položku, je považován za dlouhodobý nehmotný majetek.

Nakoupený nehmotný majetek je vykázán v pořizovacích cenách, které zahrnují cenu pořízení a náklady s jeho pořízením související.

Nehmotný majetek, jehož doba použitelnosti je delší než 1 rok a pořizovací cena nepřevyšuje 40 tis. Kč za položku, není vykazován v rozvaze, je účtován do nákladů v roce jeho pořízení a je veden v operativní evidenci.

Dlouhodobý nehmotný majetek je odepisován metodou rovnoměrných odpisů na základě jeho předpokládané doby životnosti následujícím způsobem:

Kategorie majetku	Účetní odpis
Software	3-5 let
Zřizovací výdaje	3 roky

Způsob tvorby opravných položek

Pokud zůstatková hodnota aktiva přesahuje jeho odhadovanou zpětně získatelnou částku, je jeho zůstatková hodnota snížena na tuto částku prostřednictvím opravné položky.

2.4 Peníze a peněžní ekvivalenty

Peněžní prostředky jsou peníze v hotovosti včetně cenin a peněžních prostředků na účtu včetně přečerpání běžného nebo kontokorentního účtu.

Peněžními ekvivalenty se rozumí krátkodobý likvidní finanční majetek, který je snadno a pohotově směnitelný za předem známou částku peněžních prostředků a u kterého se nepředpokládají významné změny hodnoty v čase. Za peněžní ekvivalenty jsou považovány peněžní úložky s nejvýše tříměsíční výpovědní lhůtou a likvidní cenné papíry k obchodování na veřejném trhu.

2.5 Přepočtení cizích měn

Transakce prováděné v cizích měnách jsou přepočteny a zaúčtovány devizovým kurzem vyhlášeným Českou národní bankou v den transakce.

Zůstatky peněžních aktiv, pohledávek a závazků vedených v cizích měnách byly přepočteny devizovým kurzem zveřejněným Českou národní bankou k rozvahovému dni. Všechny kurzové zisky a ztráty z přepočtu peněžních aktiv, pohledávek a závazků jsou účtovány do výkazu zisku a ztráty.

2.6 Pohledávky a závazky

Pohledávky jsou vykázány v nominální hodnotě snížené o opravnou položku k pochybným pohledávkám. Opravná položka k pohledávkám je vytvořena na základě věkové struktury pohledávek a individuálního posouzení bonity dlužníků.

Společnost klasifikuje část dlouhodobých závazků, bankovních úvěrů a finančních výpomocí, jejichž doba splatnosti je kratší než jeden rok vzhledem k rozvahovému dni, jako krátkodobé.

2.7 Rezervy

Společnost tvoří rezervy, pokud má současný závazek, je pravděpodobné, že bude na vypořádání tohoto závazku třeba vynaložit vlastní zdroje a existuje spolehlivý odhad výše závazku.

2.8 Daň z příjmů

Daň z příjmů za dané období se skládá ze splatné daně a ze změny stavu v odložené daňové pohledávce/dlhu. Splatná daň zahrnuje odhad daně vypočtený z daňového základu s použitím daňové sazby platné v první den účetního období a veškeré doměrky a vratky za minulá období.

2.9 Odložená daň

Odložená daň se vykazuje u všech přechodných rozdílů mezi zůstatkovou hodnotou aktiva nebo závazku v rozvaze a jejich daňovou hodnotou. Odložená daňová pohledávka je zaúčtována, pokud je pravděpodobné, že ji bude možné daňově uplatnit v budoucnosti.

2.10 Spřízněné strany

Spřízněnými stranami Společnosti se rozumí:

- zakladatelé a osoba zakladatele ovládající, kteří přímo nebo nepřímo mohou uplatňovat podstatný nebo rozhodující vliv u Společnosti, a společnosti, kde tyto osoby mají podstatný nebo rozhodující vliv;
- členové burzovní komory a osoby blízké těmto osobám, včetně podniků, kde tito členové a osoby mají podstatný nebo rozhodující vliv.
- dceřiné a přidružené společnosti a společné podniky

Významné transakce se spřízněnými stranami jsou uvedeny v poznámkách v sekci 3.4.4, 3.8.5 a 3.17.

2.11 Výnosy

Výnosy jsou zaúčtovány k datu poskytnutí služeb a jsou vykázány po odečtení slev a daně z přidané hodnoty.

2.12 Leasing

Společnost užívá majetek pořízený formou operativního pronájmu. Pořizovací cena majetku získaného formou operativního leasingu není aktivována do dlouhodobého majetku. Leasingové splátky jsou účtovány do nákladů rovnoměrně po celou dobu trvání leasingu.

2.13 Skupinová registrace DPH

Společnost je členem skupiny pro účely daně z přidané hodnoty podle zákona č. 235/2004 Sb., v platném znění. Skupinu vytvořily s účinností od 1. ledna 2009 společnosti Burza cenných papírů Praha, a.s., POWER EXCHANGE CENTRAL EUROPE, a.s. a Centrální depozitář cenných papírů, a.s. (dále „CDCP“). Společnost Energy Clearing Counterparty, a.s. se stala součástí skupiny k 1. lednu 2011. Společnosti, které jsou součástí skupiny, mají jediné a společné daňové identifikační číslo.

K 1. lednu 2021 Skupina používala zálohový koeficient 88 % (k 1. lednu 2020: 87 %). Tímto koeficientem nárokovala Skupina celý rok 2021 odpočet u plnění na vstupu. V přiznání k DPH za měsíc prosinec 2021 byl vypočten vypořádací koeficient pro rok 2021, který činí 100 % a je zároveň zálohovým koeficientem pro rok 2021. Společnost v roce 2021 neměla plnění, která podléhají osvobození bez nároku na odpočet.

Přiznání k DPH podává za Skupinu její zastupující člen, tj. BCPP. Ostatní členové Skupiny účtují o na ně připadající části vlastní daňové povinnosti, resp. nadměrného odpočtu a ve svém účetnictví evidují závazek, resp. pohledávku za BCPP.

2.14 Použití odhadů

Sestavení účetní závěrky vyžaduje použití odhadů a předpokladů, jež mají vliv na vykazované hodnoty majetku a závazků k datu účetní závěrky a na vykazovanou výši výnosů a nákladů za účetní období. Vedení společnosti je přesvědčeno, že použité odhady a předpoklady se nebudou významným způsobem lišit od skutečných hodnot v následných účetních obdobích.

2.15 Události po datu rozvahového dne

Dopad událostí, které nastaly mezi rozvahovým dnem a dnem sestavení účetní závěrky, je zachycen v účetních výkazech v případě, že tyto události poskytly doplňující informace o skutečnostech, které existovaly k rozvahovému dni.

V případě, že mezi rozvahovým dnem a dnem sestavení účetní závěrky došlo k významným událostem představujícím skutečnosti, které nastaly po rozvahovém dni, jsou důsledky těchto událostí popsány v příloze účetní závěrky, ale není o nich k rozvahovému dni účtováno.

2.16 Změna účetních metod a postupů

Společnost v roce 2021 ani 2020 neměnila účetní metody a postupy.

3 DOPLŇUJÍCÍ ÚDAJE K ROZVAZE A VÝKAZU ZISKU A ZTRÁT

3.1 Stálá aktiva

3.1.1 Dlouhodobý nehmotný majetek

(údaje v tis. Kč)

Pořizovací cena	Software	Nedokončený nehm. majetek	Celkem
Stav k 1. lednu 2020	1 777	8 474	10 251
Přírůstky	15 325	6 851	22 176
Úbytky	0	-15 325	-15 325
Stav k 31. prosinci 2020	17 102	0	17 102
Přírůstky	10 913	10 913	21 826
Úbytky	0	-10 913	-10 913
Stav k 31. prosinci 2021	28 015	0	28 015

(údaje v tis. Kč)

Oprávy	Software	Nedokončený nehm. majetek	Celkem
Stav k 1. lednu 2020	1 777	0	1 777
Přírůstky	1 781	0	1 781
Úbytky	0	0	0
Stav k 31. prosinci 2020	3 558	0	3 558
Přírůstky	4 366	0	4 366
Úbytky	0	0	0
Stav k 31. prosinci 2021	7 924	0	7 924

(údaje v tis. Kč)

Zůstatková hodnota	Software	Nedokončený nehm. majetek	Celkem
Stav k 1. lednu 2020	0	8 474	8 474
Stav k 31. prosinci 2020	13 544	0	13 544
Stav k 31. prosinci 2021	20 091	0	20 091

Odpisy dlouhodobého nehmotného majetku zaúčtované do nákladů činily:

(údaje v tis. Kč)

	Odpisy
2021	4 366
2020	1 781

3.1.2 Dlouhodobý hmotný majetek

(údaje v tis. Kč)

Pořizovací cena	Výpočetní technika	Drobný hmotný majetek	Celkem
Stav k 1. lednu 2020	70	295	365
Přírůstky	68	0	68
Úbytky	0	0	0
Stav k 31. prosinci 2020	138	295	433
Přírůstky	0	0	0
Úbytky	-70	-31	-101
Stav k 31. prosinci 2021	68	264	332

(údaje v tis. Kč)

Oprávký	Výpočetní technika	Drobný hmotný majetek	Celkem
Stav k 1. lednu 2020	70	230	300
Přírůstky	10	60	70
Úbytky	0	0	0
Stav k 31. prosinci 2020	80	290	370
Přírůstky	24	5	29
Úbytky	-70	-31	-101
Stav k 31. prosinci 2021	34	264	298

(údaje v tis. Kč)

Zůstatková hodnota	Výpočetní technika	Drobný hmotný majetek	Celkem
Stav k 1. lednu 2020	0	65	65
Stav k 31. prosinci 2020	58	5	63
Stav k 31. prosinci 2021	34	0	34

Odpisy dlouhodobého hmotného majetku zaúčtované do nákladů činily:

(údaje v tis. Kč)

	Odpisy
2021	29
2020	70

3.1.3 Dlouhodobý finanční majetek

(údaje v tis. Kč)

Hodnota netto	31.prosinec 2021	Přírůstky	Úbytky	31.prosinec 2020
Power Exchange Central Europe, Sp.z.o.o.	28	28	0	0
Stav k 31. prosinci 2021	28	28	0	0

Společnost eviduje od roku 2021 dlouhodobý finanční majetek v hodnotě 28 tis. Kč, který plyne z podílu ve společnosti Power Exchange Central Europe Poland, Sp.z.o.o.

(údaje v tis. Kč)

31. prosinec 2021	Účetní hodnota netto	Podíl na základním kapitálu (%)	Výsledek hospodaření	Vlastní kapitál	Příjem z podílů na zisku
Power Exchange Central Europe, Sp.z.o.o.	28	100%	-65	-38	0
Celkem	28		-65	-38	0

3.2 Najatý majetek

Společnost má k 31. prosinci 2021 uzavřeny smlouvy o operativním pronájmu osobního vozidla a pronájmu kancelářských prostor. Celková hodnota splátek nájmu vč. operativního leasingu zaplacených v roce 2021 bez DPH činila 1 817 tis. Kč (2020: 1 826 tis. Kč).

Společnost má z operativního leasingu a nájmu následující smluvní závazky:

(údaje v tis. Kč)

	Stav k 31. prosinci 2021	Stav k 31. prosinci 2020
Do 1 roku	1 447	1 693
1 – 5 let	1 943	3 370
Nad 5 let	0	0
Celkem	3 390	5 063

3.3 Krátkodobý finanční majetek

(údaje v tis. Kč)

Krátkodobý finanční majetek	Stav k 31. prosinci 2021	Stav k 31. prosinci 2020
Peníze, z toho:	12	21
- pokladna	12	21
Účty v bankách	15 684	49 974
Krátkodobý finanční majetek celkem	15 696	49 995

3.4 Pohledávky

3.4.1 Pohledávky z obchodních vztahů

(údaje v tis. Kč)

	Stav k 31. prosinci 2021	Stav k 31. prosinci 2020
Krátkodobé		
- odběratelé	780	182
Pohledávky z obchodních vztahů celkem	780	182

Společnost neeviduje žádné pohledávky po splatnosti více než 180 dní, a z toho důvodu netvoří ani žádné opravné položky (2020: 0 tis. Kč).

Pohledávky nejsou kryty věcnými zárukami a žádná z nich nemá splatnost delší než 5 let.

Společnost neeviduje žádné pohledávky a podmíněné pohledávky, které nejsou vykázány v rozvaze.

3.4.2 Věková struktura krátkodobých obchodních pohledávek

(údaje v tis. Kč)

Rok	Kategorie	Do splatnosti	Počet dní po splatnosti					Celkem pohledávky
			1 - 90	91 - 180	181 - 365	1 - 2 roky	2 roky >	
2021	Krátkodobé	445	335	0	0	0	0	780
	Opravné položky	0	0	0	0	0	0	0
	Celkem	445	335	0	0	0	0	780
2020	Krátkodobé	182	0	0	0	0	0	182
	Opravné položky	0	0	0	0	0	0	0
	Celkem	182	0	0	0	0	0	182

3.4.3 Stát – daňové pohledávky

(údaje v tis. Kč)

	Stav k 31. prosinci 2021	Stav k 31. prosinci 2020
DPH	253	306
Vratka daně z příjmu	5 526	0
Daňové pohledávky celkem	5 779	306

3.4.4 Pohledávky k podnikům ve skupině

(údaje v tis. Kč)

Název společnosti	Stav k 31. prosinci 2021	Stav k 31. prosinci 2020
Pohledávky z obchodních vztahů		
European Commodity Clearing AG	7	0
European Commodity Clearing Luxembourg S.a.r.l.	7	0
EEX CEGH Gas Exchange Services GmbH	0	180
Celkem	14	180

Pohledávky z obchodních vztahů představují poplatky za podpůrné služby spojené s clearingem účastníků obchodování a z obchodování s elektřinou a plynem.

(údaje v tis. Kč)

Název společnosti	Stav k 31. prosinci 2021	Stav k 31. prosinci 2021
Pohledávky ke společníkům		
Burza cenných papírů Praha, a.s.	221	499
Celkem	221	499

Pohledávky za společníky jsou tvořeny pohledávkou z titulu DPH.

(údaje v tis. Kč)

Název společnosti	Stav k 31. prosinci 2021	Stav k 31. prosinci 2020
Dohadné účty aktivní		
Burza cenných papírů Praha, a.s.	9	20
European Energy Exchange AG	4 522	7 033
EEX CEGH Gas Exchange Services GmbH	3 614	2 832
Celkem	8 145	9 885

Společnost eviduje dohad na výnosy za měsíční podpůrné služby související s obchodováním komoditních derivátů na platformě EEX T7 a za obchodování s plynem na platformě Powernext.

3.5 Časové rozlišení aktivní

(údaje v tis. Kč)

Název společnosti	Stav k 31. prosinci 2021	Stav k 31. prosinci 2020
Náklady příštích období	471	358
Nájemné BCPP	160	209
IT	168	31
Pojištění	94	62
Ostatní	49	56
Časové rozlišení celkem	471	358

3.6 Vlastní kapitál

3.6.1 Základní kapitál

Základní kapitál Společnosti zapsaný v obchodním rejstříku činí 30 000 tis. Kč (2020: 30 000 tis. Kč). Tvoří jej 60 ks kmenových akcií na jméno ve jmenovité hodnotě 500 tis. Kč na akcii (2020: 60 ks kmenových akcií na jméno ve jmenovité hodnotě 500 tis. Kč na akcii).

3.6.2 Rozdělení zisku za rok 2020 a plánované rozdělení zisku 2021

Návrh na rozdělení zisku Společnosti za rok 2020 byl schválen valnou hromadou dne 9. června 2021. Byl vyplacen podíl na zisku ve výši 24 000 tis. Kč a do nerozděleného zisku minulých let byla převedena částka 4 732 tis. Kč.

3.7 Rezervy

	(údaje v tis. Kč)	
	Rezerva na daň z příjmu	Ostatní rezervy
Stav k 1. lednu 2021	1 559	643
Použití rezervy	-1 505	0
Rozpuštění rezervy	-54	-643
Tvorba rezervy	0	788
Stav k 31. prosinci 2021	0	788

	(údaje v tis. Kč)	
	Rok 2021	Rok 2020
Rezerva na daň z příjmu	0	1 559
Ostatní rezervy	788	643
Stav k 31. prosinci	788	2 202

V souladu s účetními metodami Společnost v roce 2021 vytvořila rezervu na nevyčerpanou dovolenou ve výši 788 tis. Kč (2020: 643 tis. Kč).

Rezerva na daň z příjmu byla ponížena o uhrazené zálohy na daň z příjmu.

3.8 Závazky

3.8.1 Závazky z obchodních vztahů

	(údaje v tis. Kč)	
Krátkodobé závazky z obchodních vztahů a přijaté zálohy	Stav k 31. prosinci 2021	Stav k 31. prosinci 2020
Krátkodobé		
- dodavatelé	2 403	2 887
Závazky z obchodních vztahů celkem	2 403	2 887

Žádné závazky Společnosti nemají dobu splatnosti delší než 5 let a nejsou kryty věcnými zárukami.

3.8.2 Závazky ze sociálního zabezpečení a zdravotního pojištění

Společnost vykazuje k 31. prosinci 2021 závazky ze sociálního zabezpečení a zdravotního pojištění ve výši 2 309 tis. Kč (2020: 2 231 tis. Kč).

Závazky Společnosti ze sociálního zabezpečení a zdravotního pojištění jsou ve lhůtě splatnosti.

3.8.3 Stát – daňové závazky a dotace

Společnost vykazuje k 31. prosinci 2021 závazky vůči státu v celkové výši 1 814 tis. Kč (2019: 2 042 tis. Kč). Jedná se o závazky ze zálohové a srážkové daně z mezd za prosinec 2021.

Tyto závazky nejsou po lhůtě splatnosti.

3.8.4 Dohadné účty pasivní

Dohadné účty pasivní ve výši 45 tis. Kč (2020: 42 tis. Kč) jsou tvořeny dohady na nevyfakturované služby věcně související s rokem 2021.

3.8.5 Závazky k podnikům ve skupině

Název společnosti	(údaje v tis. Kč)	
	Stav k 31. prosinci 2021	Stav k 31. prosinci 2020
Krátkodobé závazky z obchodního styku		
Burza cenných papírů Praha, a.s.	135	145
Energy Clearing Counterparty, a.s.	177	239
Celkem	312	384

Závazky za společníky Společnost neeviduje.

Název společnosti	(údaje v tis. Kč)	
	Stav k 31. prosinci 2021	Stav k 31. prosinci 2020
Dohadné účty pasivní		
Burza cenných papírů Praha, a.s.	1	3
European Energy Exchange AG	19	0
Energy Clearing Counterparty, a.s.	19	0
Celkem	39	3

3.9 Časové rozlišení pasivní

Název společnosti	(údaje v tis. Kč)	
	Stav k 31. prosinci 2021	Stav k 31. prosinci 2020
Výdaje příštích období	227	489
Ostatní	227	489
Výnosy příštích období	0	0
Ostatní	0	0
Časové rozlišení celkem	227	489

3.10 Odložená daň

Odložená daň z titulu	(údaje v tis. Kč)	
	Stav k 31. prosinci 2021	Stav k 31. prosinci 2020
Rozdíl daňové a účetní zůstatkové ceny dlouhodobého majetku	-793	-235
Rezervy	150	122
Sociální a zdravotní pojištění	0	0
Odložená daňová pohledávka (+) / závazek (-)	-643	-113
Výnos (+) / náklad (-) ze změny odloženého daňového závazku	-530	-113

Odložená daň k 31. prosinci 2021 je vypočtena sazbou daně ve výši 19 % (daňová sazba pro rok 2020 a následující) v závislosti na období, ve kterém je očekáváno vyrovnání přechodných rozdílů.

3.11 Daň z příjmu za běžnou činnost

(údaje v tis. Kč)

	Rok 2021	Rok 2020
Zisk před zdaněním	2 376	30 395
Teoretická výše daně při lokální sazbě daně z příjmů ve výši 19 % (2020: 19 %)	451	5 775
Daňový dopad daňově neuznatelných nákladů	-287	284
Daňový dopad nezdaňovaných výnosů	0	0
Celková daňová povinnost	164	6 059
Daň z minulých let	-54	30
Splatná daň	110	6 089
Změna v odložené dani	530	113
Celkem daň z příjmů za běžnou činnost	640	6 202

(údaje v tis. Kč)

	Rok 2021	Rok 2020
Celková daňová povinnost	164	6 059
Zaplacená záloha na daň z příjmu (vč. srážkové daně)	5 690	4 500
Rezerva na daň z příjmu	0	1 559

3.12 Výnosy z běžné činnosti podle hlavních činností

(údaje v tis. Kč)

	Rok 2021		Celkem
	Tuzemské	Zahraniční	
Burzovní poplatky			
Poplatky za obchodování energie	0	45 317	45 317
poplatek – fixní roční	0	4 460	4 460
poplatek – variabilní měsíční	0	40 857	40 857
Poplatky za obchodování plynu	0	3 622	3 622
poplatek – variabilní měsíční	0	2 222	2 222
účastnický poplatek	0	1 400	1 400
Poplatek za aukce pro koncové zákazníky	9 273	0	9 273
Burzovní informace	0	0	0
Tržby z prodeje služeb celkem	9 273	50 550	58 212

(údaje v tis. Kč)

	Rok 2020		Celkem
	Tuzemské	Zahraniční	
Burzovní poplatky			
Poplatky za obchodování energie	0	71 292	71 292
poplatek – fixní roční	0	9 359	9 359
poplatek – variabilní měsíční	0	61 933	61 933
Poplatky za obchodování plynu	0	2 815	2 815
poplatek – variabilní měsíční	0	1 356	1 356
účastnický poplatek	0	1 459	1 459
Zúčtování transakce v ECC	0	4 890	4 890
Poplatek za aukce pro koncové zákazníky	8 459	0	8 459
Burzovní informace	0	0	0
Tržby z prodeje služeb celkem	8 459	78 997	87 456

3.13 Náklady na služby

	(údaje v tis. Kč)	
	Rok 2021	Rok 2020
Audit	480	330
Cestovné	91	186
Nájemné a služby	1 415	1 468
Náklady na reprezentaci	187	162
Operativní pronájem osobních automobilů	974	965
Opravy a udržování	12	28
Ostatní služby	3 033	3 284
Podpůrné služby BCPP	7 762	7 522
Podpůrné služby PXE Poland	1 076	0
Poradenské a právní služby	3 669	4 656
Propagace	2 454	2 671
Servisní služby	2 758	7 179
Služby za zúčtování obchodů	0	-153
Školení, semináře, konference	72	37
Celkem	23 983	28 335

3.14 Jiné provozní náklady

	(údaje v tis. Kč)	
	Rok 2021	Rok 2020
Ostatní provozní náklady	334	477
Pojistné	209	184
Poplatek za provoz clearingového systému OTE při registraci dodávek plynu	180	195
Úhrada věcně vynaložených nákladů EnCC	506	730
Jiné provozní náklady celkem	1 229	1 586

3.15 Finanční výnosy

	(údaje v tis. Kč)	
	Rok 2021	Rok 2020
Výnosové úroky:	9	80
- z bankovních účtů	9	80
Kurzové zisky	272	1 228
Finanční výnosy celkem	281	1 308

3.16 Finanční náklady

	(údaje v tis. Kč)	
	Rok 2021	Rok 2020
Bankovní poplatky:	94	68
- ostatní bankovní poplatky	75	53
- ostatní finanční náklady	19	16
Kurzové ztráty	621	1 045
Finanční náklady celkem	715	1 113

3.17 Transakce se spřízněnými stranami

Všechny významné transakce se spřízněnými osobami byly uskutečněny za běžných tržních podmínek.

Společnost má od 1. ledna 2015 pro transakce se spřízněnými osobami zpracovanou aktualizovanou dokumentaci převodních cen obsahující stanovení ekonomicky odůvodnitelného ocenění tzv. Podpůrných služeb. V souladu s touto dokumentací byla uzavřena Smlouva o poskytování podpůrných služeb mezi spřízněnými osobami.

3.17.1 Výnosy realizované se spřízněnými subjekty

Rok 2021 (údaje v tis. Kč)

Subjekt	Vztah ke Společnosti	Tržby z vlastních služeb	Ostatní provozní výnosy	Finanční výnosy	Celkem
Burza cenných papírů Praha, a.s.	zakladatel – člen skupiny BCPP	0	0	1	1
Energy Clearing Counterparty, a.s.	člen skupiny BCPP	0	0	6	6
European Energy Exchange AG	člen skupiny EEX	45 317	0	244	45 561
EEX CEGH Gas Exchange Services GmbH	člen skupiny EEX	3 622	180	0	3 802
European Commodity Clearing Lux. S.a.r.l.	člen skupiny EEX	0	8	0	8
European Commodity Clearing, AG	člen skupiny EEX	0	7	0	7
Výnosy celkem		48 939	195	251	49 385

Rok 2020 (údaje v tis. Kč)

Subjekt	Vztah ke Společnosti	Tržby z vlastních služeb	Ostatní provozní výnosy	Finanční výnosy	Celkem
Energy Clearing Counterparty, a.s.	člen skupiny EEX	0	0	7	7
European Energy Exchange AG	člen skupiny EEX	71 292	0	512	71 804
EEX CEGH Gas Exchange Services GmbH	člen skupiny EEX	2 815	180	7	3 002
European Commodity Clearing Lux. S.a.r.l.	člen skupiny EEX	0	8	0	8
European Commodity Clearing, AG	člen skupiny EEX	4 890	8	77	4 975
Výnosy celkem		78 997	196	603	79 796

Výnosy realizované od European Energy Exchange AG jsou tvořeny podílem na ročních fixních poplatcích ve výši 4 460 tis. Kč (2020: 9 359 tis. Kč) a variabilními poplatky ve výši 40 857 tis. Kč (2020: 61 933 tis. Kč).

Výnosy realizované od EEX CEGH Gas Exchange Services GmbH představují variabilní poplatky ve výši 3 622 tis. Kč (2020: 2 815 tis. Kč), které vyplývají ze Smlouvy o spolupráci a souvisejí s obchodováním s plynovým spotem na platformě Powernext platné od 8. prosince 2017.

Finanční výnosy představují realizované kurzové zisky.

3.17.2 Náklady realizované se spřízněnými subjekty

Rok 2021 (údaje v tis. Kč)

Subjekt	Vztah ke Společnosti	Služby	Ostatní náklady	Finanční náklady	Celkem
Burza cenných papírů Praha, a.s.	zakladatel – člen skupiny BCPP	8 863	0	1	8 864
Centrální depozitář cenných papírů, a.s.	člen skupiny BCPP	7	0	0	7
Energy Clearing Counterparty, a.s.	člen skupiny BCPP	913	506	1	1 420
European Commodity Clearing, AG	člen skupiny EEX	0	0	0	0
European Energy Exchange, AG	člen skupiny EEX	0	0	74	74
EEX CEGH Gas Exch. Services GmbH	člen skupiny EEX	36	0	32	68
Power Exchange Central Europe Poland, Sp.z.o.o.	člen skupiny EEX	1 076	0	28	1 104
Náklady celkem		10 895	506	136	11 537

Rok 2020 (údaje v tis. Kč)

Subjekt	Vztah ke Společnosti	Služby	Ostatní náklady	Finanční náklady	Celkem
Burza cenných papírů Praha, a.s.	zakladatel – člen skupiny BCPP	8 661	0	2	8 663
Centrální depozitář cenných papírů, a.s.	člen skupiny BCPP	6	0	0	6
Energy Clearing Counterparty, a.s.	člen skupiny BCPP	1 262	730	2	1 994
European Commodity Clearing, AG	člen skupiny EEX	-153	0	39	-114
European Energy Exchange, AG	člen skupiny EEX	354	0	783	1 137
EEX CEGH Gas Exch. Services GmbH	člen skupiny EEX	0	0	2	2
Náklady celkem		10 130	730	828	11 688

Náklady realizované za Burzu cenných papírů Praha, a.s. zahrnují podpůrné služby v celkové výši 7 762 tis. Kč (2020: 7 522 tis. Kč), podnájem nebytových prostor včetně služeb týkajících se podnájmu nebytových prostor v celkové výši 1 101 tis. Kč (2020: 1 139 tis. Kč).

Náklady realizované za Centrální depozitář cenných papírů, a.s. zahrnují poplatek za vedení evidence emise a vedení LEI v celkové výši 7 tis. Kč (2020: 6 tis. Kč).

Náklady realizované za Energy Clearing Counterparty, a.s. zahrnují služby centrální protistrany ve výši 913 tis. Kč (2020: 1 262 tis. Kč) a úhradu věcně vynaložených nákladů ve výši 506 tis. Kč (2020: 730 tis. Kč).

Náklady realizované za Power Exchange Central Europe Poland, Sp.z.o.o. zahrnují podpůrné služby nově vzniklé společnosti v celkové výši 1 076 tis. Kč.

4 ZAMĚSTNANCI, VEDENÍ SPOLEČNOSTI A STATUTÁRNÍ ORGÁNY

4.1 Osobní náklady a počet zaměstnanců (bez plnění členům statutárním orgánům)

Rok 2021	Průměrný přepočtený stav zaměstnanců	Osobní náklady celkem (v tis. Kč)
Zaměstnanci	11	24 160
Celkem	11	24 160

Rok 2020	Průměrný přepočtený stav zaměstnanců	Osobní náklady celkem (v tis. Kč)
Zaměstnanci	11	23 458
Celkem	11	23 458

Osobní náklady na zaměstnance a vedení společnosti nezahrnují poskytnuté plnění členům orgánů společnosti a příspěvky na penzijní a životní pojištění zaměstnanců a další sociální výhody.

V souladu s opatřením o zaměstnaneckých výhodách Společnost přispěla na penzijní a životní pojištění zaměstnanců a další sociální výhody v celkové výši 604 tis. Kč (2020: 567 tis. Kč).

4.2 Poskytnutá plnění členům orgánů společnosti

V roce 2021 a 2020 činily celkové osobní náklady a ostatní plnění členům statutárních orgánů:

(údaje v tis. Kč)		
Rok 2021	Statutární orgány	Celkem
Odměny členů statutárních orgánů	585	585
Celkem	585	585

(údaje v tis. Kč)		
Rok 2020	Statutární orgány	Celkem
Odměny členů statutárních orgánů	585	585
Celkem	585	585

Hodnoty odpovídají interním podkladům a předpisům Společnosti.

5 POTENCIÁLNÍ ZÁVAZKY

Vedení Společnosti si není vědomo žádných potenciálních závazků Společnosti k 31. prosinci 2021.

6 UDÁLOSTI, KTERÉ NASTALY PO DATU ÚČETNÍ ZÁVĚRKY

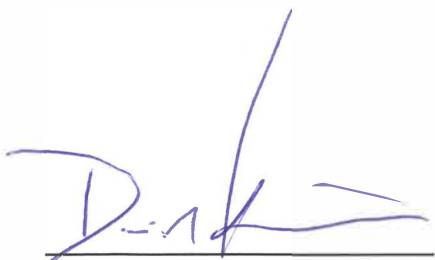
Vojenský konflikt vyvolaný Ruskou federací a ekonomické sankce přijaté ze strany Evropské unie a Spojených států amerických nemají na podnikatelskou činnost Společnosti přímý vliv. Celkový vliv a možné nepřímé účinky vojenského konfliktu a následných sankcí na podnikatelskou činnost Společnosti a její tržby, které jsou přímo ovlivňovány vývojem tržních cen plynu a elektrické energie, nejsou v tuto chvíli známy.

Významné události, které by nastaly po datu účetní závěrky, nejsou vedení Společnosti známy.

V Praze dne 31. března 2022



Petr Koblíček
předseda burzovní komory



David Kučera
generální sekretář (prokurista)

10. Zpráva auditora k účetní závěrce a výroční zprávě

Zpráva nezávislého auditora

akcionářům společnosti POWER EXCHANGE CENTRAL EUROPE, a.s.

Náš výrok

Podle našeho názoru účetní závěrka podává věrný a poctivý obraz finanční pozice společnosti POWER EXCHANGE CENTRAL EUROPE, a.s., se sídlem Rybná 682/14, Praha 1 („Společnost“) k 31. prosinci 2021 a její finanční výkonnosti za rok končící 31. prosince 2021 v souladu s českými účetními předpisy.

Předmět auditu

Účetní závěrka Společnosti se skládá z:

- rozvahy k 31. prosinci 2021,
- výkazu zisku a ztráty za rok končící 31. prosince 2021,
- přehledu o změnách vlastního kapitálu, a
- přílohy účetní závěrky, která obsahuje podstatné účetní metody a další vysvětlující informace.

Základ pro výrok

Audit jsme provedli v souladu se zákonem o auditorech a auditorskými standardy Komory auditorů České republiky, kterými jsou Mezinárodní standardy auditu doplněné a upravené souvisejícími aplikačními doložkami (společně „auditorské předpisy“). Naše odpovědnost stanovená těmito předpisy je podrobněji popsána v oddílu Odpovědnost auditora za audit účetní závěrky.

Domníváme se, že důkazní informace, které jsme shromáždili, poskytují dostatečný a vhodný základ pro vyjádření našeho výroku.

Nezávislost

V souladu s Mezinárodním etickým kodexem pro auditory a účetní odborníky (včetně Mezinárodních standardů nezávislosti) vydaným Radou pro mezinárodní etické standardy účetních („kodex IESBA“) a přijatým Komorou auditorů České republiky a se zákonem o auditorech jsme na Společnosti nezávislí a splnili jsme i další etické povinnosti vyplývající z kodexu IESBA a ze zákona o auditorech.

Ostatní informace

Za ostatní informace odpovídá představenstvo Společnosti. Jak je definováno v § 2 písm. b) zákona o auditorech, ostatními informacemi jsou informace uvedené ve výroční zprávě mimo účetní závěrku a naši zprávu auditora.

Náš výrok k účetní závěrce se k ostatním informacím nevztahuje. Přesto je součástí našich povinností souvisejících s auditem účetní závěrky seznámení se s ostatními informacemi a posouzení, zda ostatní informace nejsou ve významném nesouladu s účetní závěrkou či s našimi znalostmi o Společnosti získanými během auditu nebo zda se jinak tyto informace nejeví jako významně nesprávné. Také jsme posoudili, zda ostatní informace byly ve všech významných ohledech vypracovány v souladu s příslušnými právními předpisy. Tímto posouzením se rozumí, zda ostatní informace splňují požadavky právních předpisů na formální náležitosti i na postup vypracování ostatních informací v kontextu významnosti.

Na základě provedených postupů v průběhu našeho auditu, do míry, již dokážeme posoudit, jsou dle našeho názoru:

- ostatní informace, které popisují skutečnosti, jež jsou též předmětem zobrazení v účetní závěrce, ve všech významných ohledech v souladu s účetní závěrkou a
- ostatní informace vypracované v souladu s právními předpisy.

Dále jsme povinni uvést, zda na základě poznatků a povědomí o Společnosti a o prostředí, v němž působí, k nimž jsme dospěli při provádění auditu, ostatní informace neobsahují významné nesprávnosti. Žádnou významnou nesprávnost jsme nezjistili.

Odovědnost představenstva a dozorčí rady Společnosti za účetní závěrku

Představenstvo Společnosti odpovídá za sestavení účetní závěrky podávající věrný a poctivý obraz v souladu s českými účetními předpisy, a za takový vnitřní kontrolní systém, který považuje za nezbytný pro sestavení účetní závěrky tak, aby neobsahovala významné nesprávnosti způsobené podvodem nebo chybou.

Při sestavování účetní závěrky je představenstvo Společnosti povinno posoudit, zda je Společnost schopna nepřetržitě trvat, a pokud je to relevantní, popsat v příloze účetní závěrky záležitosti týkající se jejího nepřetržitého trvání a použití předpokladu nepřetržitého trvání při sestavení účetní závěrky, s výjimkou případů, kdy představenstvo plánuje zrušení Společnosti nebo ukončení její činnosti, resp. kdy nemá jinou reálnou možnost než tak učinit.

Za dohled nad procesem účetního výkaznictví odpovídá dozorčí rada Společnosti.

Odovědnost auditora za audit účetní závěrky

Naším cílem je získat přiměřenou jistotu, že účetní závěrka jako celek neobsahuje významnou nesprávnost způsobenou podvodem nebo chybou a vydat zprávu auditora obsahující náš výrok. Přiměřená míra jistoty je velká míra jistoty, nicméně není zárukou, že audit provedený v souladu s auditorskými předpisy ve všech případech v účetní závěrce odhalí případnou existující významnou nesprávnost. Nesprávnosti mohou vzniknout v důsledku podvodů nebo chyb a považují se za významné, pokud lze reálně předpokládat, že by jednotlivě nebo v souhrnu mohly ovlivnit ekonomická rozhodnutí, která uživatelé účetní závěrky na jejím základě přijmou.

Při provádění auditu v souladu s auditorskými předpisy je naší povinností uplatňovat během celého auditu odborný úsudek a zachovávat profesní skepticismus. Dále je naší povinností:

- Identifikovat a vyhodnotit rizika významné nesprávnosti účetní závěrky způsobené podvodem nebo chybou, navrhnout a provést auditorské postupy reagující na tato rizika a získat dostatečné a vhodné důkazní informace, abychom na jejich základě mohli vyjádřit výrok. Riziko, že neodhalíme významnou nesprávnost, k níž došlo v důsledku podvodu, je větší než riziko neodhalení významné nesprávnosti způsobené chybou, protože součástí podvodu mohou být tajné dohody, falšování, úmyslná opomenutí, nepravdivá prohlášení nebo obcházení vnitřních kontrol.
- Seznámit se s vnitřním kontrolním systémem Společnosti relevantním pro audit v takovém rozsahu, abychom mohli navrhnout auditorské postupy vhodné s ohledem na dané okolnosti, nikoli abychom mohli vyjádřit názor na účinnost jejího vnitřního kontrolního systému.
- Posoudit vhodnost použitých účetních pravidel, přiměřenost provedených účetních odhadů a informace, které v této souvislosti představenstvo Společnosti uvedlo v příloze účetní závěrky.

- Posoudit vhodnost použití předpokladu nepřetržitého trvání při sestavení účetní závěrky představenstvem, a to, zda s ohledem na shromážděné důkazní informace existuje významná nejistota vyplývající z událostí nebo podmínek, které mohou významně zpochybnit schopnost Společnosti trvat nepřetržitě. Jestliže dojdeme k závěru, že taková významná nejistota existuje, je naší povinností upozornit v naší zprávě na informace uvedené v této souvislosti v příloze účetní závěrky, a pokud tyto informace nejsou dostatečné, vyjádřit modifikovaný výrok. Naše závěry týkající se schopnosti Společnosti trvat nepřetržitě vycházejí z důkazních informací, které jsme získali do data naší zprávy. Nicméně budoucí události nebo podmínky mohou vést k tomu, že Společnost ztratí schopnost trvat nepřetržitě.
- Vyhodnotit celkovou prezentaci, členění a obsah účetní závěrky, včetně přílohy, a dále to, zda účetní závěrka zobrazuje podkladové transakce a události způsobem, který vede k věrnému zobrazení.

Naší povinností je informovat představenstvo a dozorčí radu mimo jiné o plánovaném rozsahu a načasování auditu a o významných zjištěních, která jsme v jeho průběhu učinili, včetně zjištěných významných nedostatků ve vnitřním kontrolním systému.

31. března 2022

PricewaterhouseCoopers Audit, s.r.o.
zastoupená partnerkou



Ing. Eva Loulová
statutární auditorka, evidenční č. 1981

11. Kontakty

Adresa

POWER EXCHANGE CENTRAL EUROPE, a.s.
Rybná 682/14
110 05 Praha 1
Česká republika

Telefonní spojení

Recepce	+420 221 832 821
Kontakt s médii	+420 221 832 820
Členské otázky	+420 221 832 101
Obchodování	+420 221 832 106
Trh pro koncové odběratele	+420 221 832 204

Elektronická komunikace

Obecná schránka.....	pxe@pse.cz
Trh pro koncové odběratele	retail@pxe.cz
Datová schránka.....	wjn37d2
Internetové stránky	www.pxe.cz
Internetové stránky – trh pro koncové odběratele	www.pxeaukce.cz