



cee stock exchange group

2010: Výroční zpráva



POWER EXCHANGE
CENTRAL EUROPE



Obsah

Profil společnosti	2
Významné události v roce 2010	3
Klíčové údaje	4
Úvodní slovo generálního sekretáře	5
Obchodování	6
Informační a obchodní systém	10
Výsledky hospodaření	11
Burzovní orgány	12
Seznam účastníků obchodování	15
Zpráva o vztazích	16
Zpráva dozorčí rady	21
Zpráva auditora k výroční zprávě	22
Finanční část	25
Zpráva auditora k účetní závěrce	26
Kontakt	46

Profil společnosti

POWER EXCHANGE CENTRAL EUROPE, a.s. (PXE), byla založena 8. ledna 2007 (pod názvem Energetická burza Praha, a.s.) a již během prvního roku existence si vydobyla pozici nejdůležitější energetické burzy regionu střední a východní Evropy.

PXE nabízí na trhu s elektrickou energií unikátní služby, a to anonymní obchodování se standardizovanými produkty se zajištěním vypořádání, přičemž jeden účet umožňuje přístup k trhu s elektrickou energií s místem dodání v České republice, na Slovensku a v Maďarsku.

Díky obchodní platformě, která zaručuje všem účastníkům obchodování rovný přístup bez ohledu na jejich velikost a objemy transakcí, spoluvytváří PXE transparentní konkurenční prostředí na trhu s elektrickou energií.

Významné události v roce 2010

6. leden 2010

Zavedena spotová aukce pro elektřinu s místem dodání v Maďarsku.

1. únor 2010

Zahájeno obchodování s futures s finančním vypořádáním. Ke stávajícím produktům s fyzickým vypořádáním proto přibylo sedm produktů typu base load a sedm typu peak load, které nejsou fyzicky dodány, ale pouze finančně vypořádány oproti budoucí spotové ceně. Jedná se vždy o čtyři měsíční, dva čtvrtletní a jeden roční produkt.

17. květen 2010

Zahájena spolupráce PXE s EXAA na spotovém trhu v Maďarsku. Na základě Dohody o spolupráci, podepsané v prosinci 2009, EXAA a PXE propojily své obchodní platformy, aby posílily své pozice na trzích střední a východní Evropy. EXAA převzala činnost spotového trhu PXE v Maďarsku, propojila ho se svým obchodním systémem a obohatila ho o prvky, které byly úspěšně provozovány na německém a rakouském trhu.

Klíčové údaje

	2010	2009	2008	2007
Počet burzovních dní	253	251	252	115
FUTURES				
Objem obchodů [MWh]	24 306 334	28 939 305	32 727 366	34 368 318
z toho: BASE LOAD	23 589 934	27 265 545	30 417 966	33 313 386
PEAK LOAD	716 400	1 673 760	2 309 400	1 054 932
Objem obchodů [mil. EUR]	1 171,374	1 396,113	2 440,96	1 897,82
z toho: BASE LOAD	1 126,812	1 285,964	2 202,63	1 811,76
PEAK LOAD	44,562	110,149	238,33	86,06
Počet kontraktů [MW]	7 572	12 083	14 042	4 726
z toho: BASE LOAD	6 533	9 593	11 217	3 558
PEAK LOAD	1 039	2 490	2 825	1 168
Počet obchodů	2 238	3 178	4 242	1 822
z toho: BASE LOAD	1 965	2 640	3 396	1 362
PEAK LOAD	273	538	846	460
Průměrný denní objem [MWh]	96 072,47	115 296,04	129 870,50	298 854,94
z toho: BASE LOAD	93 240,85	108 627,67	120 706,21	289 681,62
PEAK LOAD	2 831,62	6 668,37	9 164,29	9 173,32
SPOT				
Objem obchodů [MWh]	83 712	240	93 130	
Objem obchodů [mil. EUR]	3,852	0,017	7,073	
Počet kontraktů [MW]	3 863	10	9 130	
Počet obchodů	816	2	1 700	

Úvodní slovo generálního sekretáře

Vážené dámy a pánové,

v letošním roce vstoupí PXE do pátého roku své existence, a proto je možná správná chvíle ohlédnout se za uplynulým obdobím a provést bilanci dosavadního působení burzy.

Je pro mě potěšením konstatovat, že PXE pevně vstoupila do povědomí široké veřejnosti, a věřím, že výrazným způsobem napomohla k rozvoji liberalizovaného trhu s elektrickou energií zejména v České republice. Potvrzuje to mimo jiné i neustále se zvyšující počet účastníků obchodování, který koncem roku 2010 dosáhl počtu 45 obchodníků, výrobců a dodavatelů elektrické energie.

Ekonomické hospodaření společnosti se v roce 2010 vyvíjelo v souladu s očekáváním a burze se nadále dařilo využívat synergií, které plynou z členství ve skupině Burzy cenných papírů Praha, a.s., a jejího majoritního vlastníka vídeňské burzy. Přes pozitivní trend v hospodaření a počtu účastníků zůstal za očekáváním vedení společnosti vývoj objemu obchodování. Bohužel i v našem odvětví se projevil vliv finanční krize, i když s určitým zpožděním. Odliv zejména spekulativního kapitálu a reorganizace některých významných mezinárodních účastníků obchodování znamenaly pro PXE snížení objemů obchodování na konečných 24,4 TWh.

PXE v uplynulém roce zavedla nové produkty – futures s finančním vypořádáním. Tento produkt doposud na českém trhu chyběl a nyní lze konstatovat, že účastníci obchodování mají v současnosti k dispozici kompletní portfolio produktů, plně srovnatelné s vyspělými liberalizovanými trhy západní Evropy.

V příštím roce i nadále soustředíme naše úsilí na zvyšování likvidity a přivádění nových účastníků obchodování na český trh. Rádi bychom také zintenzivnili spolupráci se stávajícími členy tak, aby mohli nabídnout širší portfolio služeb pro konečné spotřebitele elektrické energie a aby zejména tyto subjekty byly schopny využít nových nástrojů, které moderně fungující trh s elektrickou energií poskytuje.

Přeji vám i PXE úspěšný obchodní rok 2011.



David Kučera

Obchodování

V roce 2010 se na PXE obchodovalo ve 253 burzovních dnech, kterými byly všechny pracovní dny od 2. ledna do 31. prosince 2010. Neburzovními dny byly dny pracovního klidu (1. leden, 5. duben, 5. a 6. červenec, 28. září, 28. říjen, 17. listopad a 24. prosinec).

Předmětem obchodu na PXE byly

- komoditní futures kontrakty s fyzickým vypořádáním, kde místem dodání je česká elektrizační soustava (CZ), slovenská elektrizační soustava (SK) a maďarská elektrizační soustava (HU),
- komoditní futures kontrakty s finančním vypořádáním, pro něž je podkladovým aktivem cena CZ elektřiny stanovovaná v rámci Denního trhu organizovaného společností OTE,
- spot CZ kontrakty s fyzickým vypořádáním.

V průběhu roku 2010 působily 3 společnosti v pozici oficiálního tvůrce trhu. Z toho:

- společnost ČEZ, a.s., v pozici generálního tvůrce trhu pro CZ futures s fyzickým vypořádáním (leden až únor) a následně v pozici generálního tvůrce trhu pro CZ futures s finančním vypořádáním (březen až prosinec),
- společnost GDF Suez Electrabel v pozici tvůrce trhu pro HU futures s fyzickým vypořádáním (po dobu celého roku), v pozici tvůrce trhu pro CZ futures s fyzickým vypořádáním (leden až únor) a následně v pozici tvůrce trhu pro CZ futures s finančním vypořádáním (březen až prosinec),
- společnost E. ON Energy Trading SE v pozici tvůrce trhu pro CZ futures s fyzickým vypořádáním (leden),
- několik dalších účastníků obchodování podporovalo likviditu trhu pravidelným zasíláním svých kótací (nabídek na nákup a prodej) na stanovené CZ, HU a SK produkty.

Produkty obchodované v průběhu roku 2010

V průběhu roku 2010 byly pravidelně vypisovány komoditní kontrakty tak, aby vždy bylo možné obchodovat minimálně

3 nejbližší celé kalendářní roky s místem dodávky CZ, SK a HU – tj. roky 2011, 2012 a 2013,

4 nejbližší celá kalendářní čtvrtletí s místem dodávky CZ, SK a HU – tj. postupně 2. čtvrtletí 2010, 3. čtvrtletí 2010, 4. čtvrtletí 2010, 1. čtvrtletí 2011, 2. čtvrtletí 2011, 3. čtvrtletí 2011 a 4. čtvrtletí 2011,

6 nejbližších celých kalendářních měsíců s místem dodávky CZ, SK a HU – tj. postupně únor 2010, březen 2010, duben 2010, květen 2010, červen 2010, červenec 2010, srpen 2010, září 2010, říjen 2010, listopad 2010, prosinec 2010, leden 2011, únor 2011, březen 2011, duben 2011, květen 2011 a červen 2011,

2 nejbližší dodávkové dny (pokud tento den není burzovním dnem na PXE, pak jsou vypisovány navíc všechny následující neobchodní dny) s místem dodávky CZ a HU – tj. postupně byly vypisovány k obchodování všechny dny roku 2010.

Všechny výše uvedené produkty byly vypisovány jako dodávka typu base load i dodávka typu peak load.

Pozn.: base load – konstantní dodávka po dobu všech hodin a všech dní v týdnu, peak load – dodávka po dobu 12 hodin denně (8:00 hod. až 20:00 hod.) pro 5 dní v týdnu (pondělí až pátek).

Hodinové produkty s místem dodávky CZ nejsou vypisovány přímo jako burzovní produkt, ale jako předmět obchodu Denního trhu, na který je možno vkládat nabídky k prodeji a nákupu prostřednictvím systému PXE.

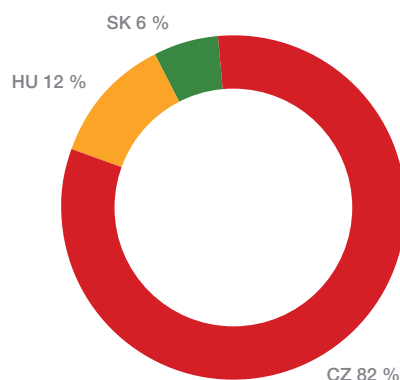
Obchody, jejichž předmětem jsou hodinové produkty s místem dodávky HU, jsou uzavírány prostřednictvím obchodního systému společnosti EXAA (Abwicklungsstelle für Energieprodukte AG). Tato možnost byla zavedena na základě dohody o spolupráci (Cooperation agreement) uzavřené dne 14. května 2010.

Výsledky a vývoj obchodování v roce 2010

Celkem bylo v systému PXE za rok 2010 uzavřeno 3054 obchodů o celkovém objemu 24,39 TWh.

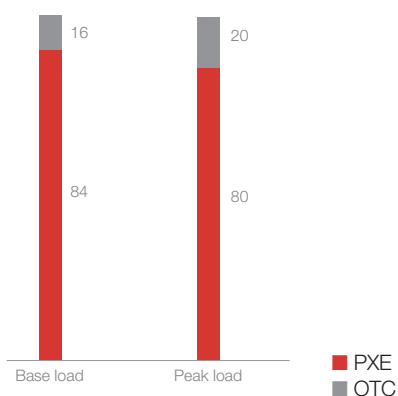
Z pohledu členění dle místa dodávky se oproti předchozímu roku nezměnil podíl obchodů s HU produkty, zatímco podíl obchodů s SK produkty vzrostl o 2% na úkor objemu obchodů s CZ produkty. Konkrétní procentuální podíl dle jednotlivých míst dodání ukazuje následující graf.

Podíl objemu obchodů dle místa dodání (v %)



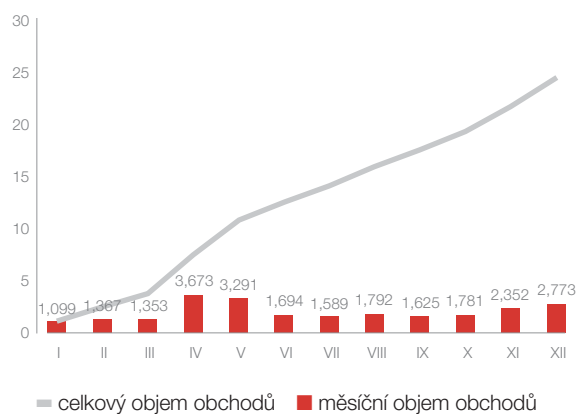
Každý účastník obchodování může anonymně uzavírat v systému PXE obchody za dodržení stanovených pravidel a regulačních mechanismů, ale zároveň má i možnost systém PXE využít pro registraci a následné vypořádání obchodů sjednaných mimo PXE (tzv. OTC clearing). Poměr objemu registrovaných OTC obchodů při rozlišení typu dodávky base load/peak load je znázorněn v následujícím grafu.

Podíl OTC clearingů na celkových obchodech (v %)



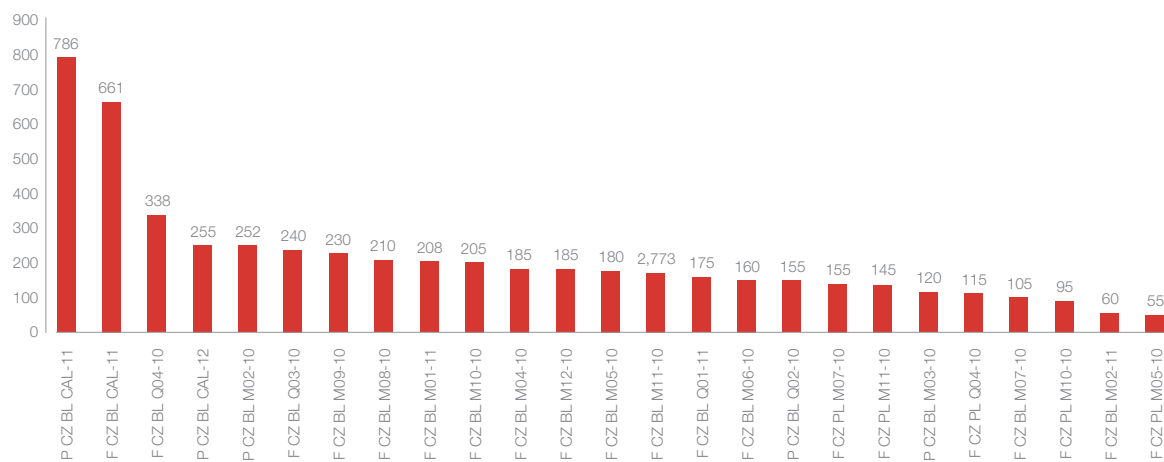
Objemy obchodů v jednotlivých měsících roku 2010 se pohybovaly v rozmezí od 1 TWh (leden) až po přibližně 3,5 TWh (duben, květen). Největšího objemu obchodů z hlediska zobchodovaných MWh bylo dosaženo dne 12. května 2010 – 807 005 MWh; tento burzovní den byl zároveň také dnem s největším počtem uzavřených obchodů. Největšího počtu zobchodovaných kontraktů (MW) bylo dosaženo dne 14. dubna 2010 – 180 MW. Vývoj objemů obchodů v průběhu roku 2010 viz následující graf.

Celkové a měsíční objemy obchodů (v TWh)

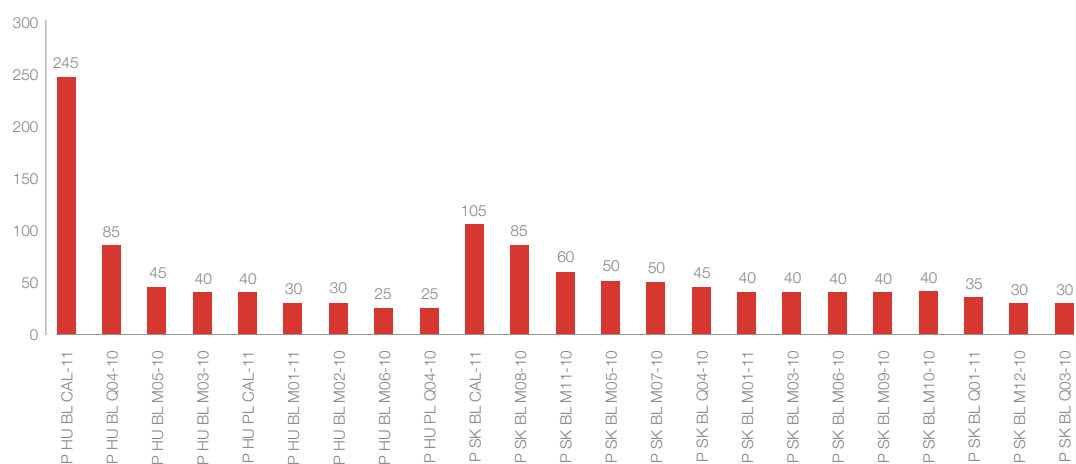


Stejně jako v předchozích letech, i v roce 2010 převažovaly obchody s produkty typu dodávky base load nad produkty s typem dodávky peak load. Celkově nejobchodovanějšími produkty s místem dodání CZ, SK i HU byly base load roční dodávky 2011 s fyzickým vypořádáním. V případě CZ elektřiny se jednalo o 786 kontraktů, u SK o 105 kontraktů a u HU o 245 kontraktů. Konkrétní údaje týkající se obchodování jednotlivých produktů ukazují následující dva grafy.

Nejobchodovanější CZ produkty (v MW)



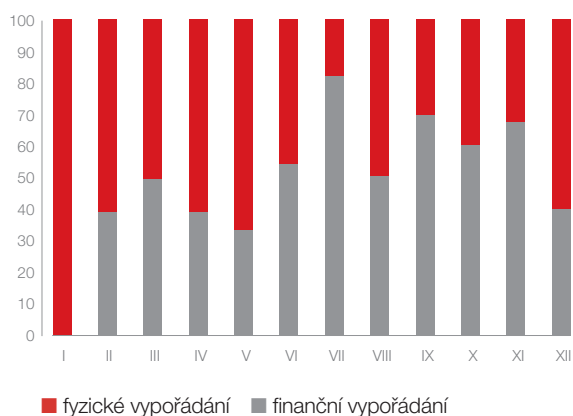
Nejobchodovanější HU a SK produkty (v MW)



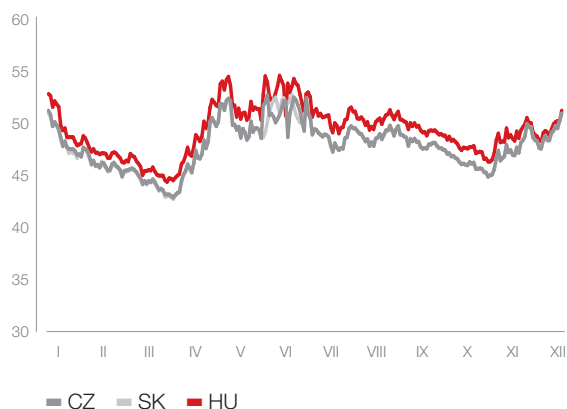
Od února 2010 zavedla PXE možnost obchodování komoditních futures s finančním vypořádáním pro produkty s místem dodání CZ. Od tohoto okamžiku bylo účastníkům umožněno zvolit mezi variantou skutečné fyzické dodávky po dobu odpovídajícího dodávkového období a variantou finančního vypořádání cenových rozdílů. Ani jeden z těchto dvou typů vypořádání pro CZ produkty nezískal během roku 2010 výraznou převahu.

Cena celoroční dodávky elektřiny v základním zatížení (base load) nezaznamenala v průběhu roku 2010 žádné zásadní výkyvy, pouze na jaře pokles a následně zpětný nárůst o přibližně 5 EUR/MWh. Cena na počátku a konci roku 2010 byla téměř totožná.

Podíl obchodů s CZ produkty dle typu vypořádání (v %)



Vývoj ceny roční dodávky (EUR/MWh)



Pozn.: SK dodávka má v naprosté většině burzovních dní kurz shodný s CZ dodávkou, proto křivka ceny pro SK elektřinu není příliš patrná.

Produkt (base load)	Roční max. (EUR/MWh)	Roční min. (EUR/MWh)	Prům. cena (EUR/MWh)
CZ rok 2011	52,60 (21. 6. 2010)	42,60 (30. 3. 2010)	47,71
SK rok 2011	52,60 (3. 6. 2010)	42,75 (30. 3. 2010)	47,75
HU rok 2011	54,45 (11. 6. 2010)	44,25 (25. 3. 2010)	49,21

Informační a obchodní systém

V první polovině roku zajišťoval odbor informatiky propojení spotového trhu s energií obchodujícího maďarské instrumenty s rakouským systémem EXAA. Začátkem roku byla nasazena nová generace front-end softwaru PXE Monitor, postavená na platformě Eclipse. Rozvoj aplikace pokračoval i v průběhu roku s cílem zvýšit komfort uživatelů (zobrazit na obrazovce co možná nejvíce informací nejvyšší důležitosti a umožnit rychlý a intuitivní přístup k ostatním informacím) a poskytnout ještě vyšší zabezpečení proti potenciálním chybám uživatele.

V druhé polovině roku bylo provozně zahájeno předávání obchodních dat z PXE vídeňské burzy ve formátu protokolu FIX. Současně s tím byl nasazen nový burzou vytvořený FIX engine, vykazující vyšší rychlost a spolehlivost. Koncem roku byly zahájeny práce na podpoře překlopení finančních futures do fyzické dodávky. Tento projekt je realizován společně s OTE, jehož systém bylo nutné pro realizaci tohoto úkolu upravit. V závěru roku byl Web PXE redesignován za použití nového grafického návrhu, který splňuje všechny marketingové požadavky na moderní webovou prezentaci. Prezentace obchodních dat pomocí grafů byla výrazně zlepšena použitím interaktivních flashových grafů.

Výsledky hospodaření

Výkaz o výsledku z podnikatelské činnosti

(v tis. Kč)	rok 2010	rok 2009	rok 2008
Tržby z podnikatelské činnosti	49 629	55 924	54 703
Náklady na provoz	45 444	52 213	58 554
Zisk (+) / ztráta (-) z provozní činnosti	4 185	3 711	-3 851
Finanční zisk (+) / ztráta (-)	-2 139	198	1 238
Zisk před zdaněním / ztráta (-)	2 046	3 909	-2 613
Daň z příjmů	1 201	1 534	172
Čistý zisk / ztráta (-)	845	2 375	-2 785

Výkaz změn vlastního kapitálu a finanční pozice

(v tis. Kč)	rok 2010	rok 2009	rok 2008
Základní kapitál	60 000	60 000	60 000
Vlastní kapitál	65 120	64 275	61 900
Zákonný rezervní fond	705	230	230
Nerozdělený zisk	4 415	4 045	1 670
Čistý zisk na akcii	14,08	39,59	*)

*) V roce 2008 společnost nebyla akciovou společností.

Burzovní orgány

Nejvyšším orgánem PXE je valná hromada. Valné hromady se účastní zakladatelé společnosti, kterými jsou poměrně Burza cenných papírů Praha, a.s. (jedná Petr Koblíček), Centrální depozitář cenných papírů, a.s. (jedná předseda představenstva – Petr Koblíček), a CENTRAL COUNTERPARTY, a.s. (jedná jediná členka představenstva – Helena Čacká). Druhým nejdůležitějším orgánem burzy je Burzovní komora. Prostřednictvím výborů se na činnosti PXE podílejí odborníci z řady společností a vládních institucí. Činnost burzy řídí její generální sekretář, kterým je David Kučera.

Burzovní komora

Počet zasedání v roce 2010: 4

15. leden 2010
30. březen 2010
14. září 2010
6. prosinec 2010

Předseda burzovní komory a generální ředitel Burzy cenných papírů Praha, a.s.:

Petr Koblíček, datum narození: 22. února 1971
den vzniku funkce: 1. července 2009
den vzniku členství: 1. července 2009

Místopředsedkyně burzovní komory a generální ředitelka společnosti Centrální depozitář cenných papírů, a.s.:

Helena Čacká, datum narození: 25. ledna 1956
den vzniku funkce: 1. července 2009
den vzniku členství: 1. července 2009

Člen burzovní komory:

Bohumil Havel, datum narození: 10. září 1975
den vzniku členství: 1. července 2009

Prokura, generální sekretář PXE:

David Kučera, datum narození: 29. září 1968

Změny během roku:

žádné

Výbor pro obchodování

Výbor pro obchodování představuje sdružení vybraných účastníků trhu, které doporučuje úpravy obchodního systému PXE a pravidel obchodování.

Složení k 31. prosinci 2010:

ALPIQ ENERGY SE	Karel Kadlec
Czech Coal, a.s.	Zdeněk Fousek
Česká spořitelna, a.s.	Jakub Židoň
ČEZ, a.s.	Michal Skalka
Dalkia Česká republika, a.s.	Pavel Luňáček
Deutsche Bank AG (DB Energy Commodities Limited)	Sevastos Kavanozis
E.ON Energy Trading AG	Jivko Jekov
EGL Česká republika s.r.o.	Georg Varadi
Energetický a průmyslový holding Ezpada s. r. o.	František Čupr
GDF Suez Electrabel	Richard Kučík
GEN-I, trgovanje in prodaja električne energije, d.o.o	Frank Brannvoll
J.P. Morgan	Sandor Gyulay
Mercuria Energy Group Ltd.	Chris Panton
Morgan Stanley Capital Group Czech Republic, s.r.o.	Alistair Roffey
Pražská energetika, a.s.	Jozef Miskuf
RE Trading CEE. s. r. o.	Michal Korynta
Slovenské elektrárne, a.s.	Jozef Zuba
SSE CZ, s.r.o.	Šárka Vinklárová
Statkraft Markets GmbH	Jan Pišta
Vattenfall Energy Trading GmbH	Adrian Ivanov
	Marek Krzysteczko

Výbor pro zúčtování a risk management

Výbor pro zúčtování a risk management je sdružením účastníků obchodování, zástupců clearingových bank a vypořádací instituce, které navrhuje principy a pravidla vypořádání obchodů.

Složení k 31. prosinci 2010:

ČSOB, a.s.	Jaroslav Záruba
Česká spořitelna, a.s.	Pavel Kovalčík
Komerční banka, a.s.	Zdeněk Lust
UniCredit Bank Czech Republic, a.s.	Filip Veselý
Citibank Europe plc	Jaromír Javůrek
Raiffeisenbank a.s.	Jiří Hloušek
ČEZ, a. s.	Jiří Olyšar
Centrální depozitář cenných papírů, a.s.	Helena Čacká

Strategický výbor

Strategický výbor sdružuje zástupce Ministerstva průmyslu a obchodu České republiky, Energetického regulačního úřadu, ČEPS, a.s., a OTE, a.s., a předkládá náměty pro další rozvoj PXE.

Složení k 31. prosinci 2010:

OTE, a.s.

ČEPS, a.s.

Energetický regulační úřad

Ministerstvo průmyslu a obchodu ČR

POWER EXCHANGE

CENTRAL EUROPE, a.s.

Jiří Štastný

Vladimír Tošovský

Josef Fiřt

Tomáš Hüner

David Kučera

Bezpečnostní výbor, Výbor pro interní audit

V prosinci 2010 zřídila Burza cenných papírů Praha spolu s Centrálním depozitářem cenných papírů a PXE společný Bezpečnostní výbor za účelem realizace, údržby a průběžného zdokonalování systému managementu bezpečnosti informací. Úkolem výboru bude zejména průběžně posuzovat vnitřní bezpečnostní normy ISMS, prosazovat zajištění bezpečnosti informací a projednávat zásady zajištění kontinuity činností.

Současně byl zřízen společný Výbor pro interní audit za účelem nezávislého a objektivního provádění interního auditu ve všech výše uvedených společnostech.

Seznam účastníků obchodování

Složení k 31. prosinci 2010:

ALPIQ ENERGY SE
Arbustrade, s.r.o.
B.E.K. Group kft.
BOHEMIA ENERGY entity s.r.o.
Budapesti Energiakereskedő Kft
CARBOUNION BOHEMIA, spol. s.r.o.
Czech Coal a.s.
CZECH-KARBON, s.r.o.
ČEZ, a. s.
Dalkia Česká republika, a.s.
Danske Commodities A/S
DB Energy Commodities Limited
E.ON Energy Trading SE
EDF Trading Limited
Edison Trading S.p.A.
EGL AG
Energy Financing Team (Switzerland) AG
ETC-Energy Trading, s.r.o.
Ezpada s.r.o.
Gazprom Marketing & Trading Limited
GDF Suez Electrabel SA
GEN-I, trgovanje in prodaja električne energije, d.o.o.
HOLDING SLOVENSKE ELEKTRARNE d.o.o.
J.P. Morgan Energy Europe KFT
J.P. Morgan Energy Europe s.r.o.
JAS Budapest
KI Energy Ceska, s.r.o.
Korlea Invest, a.s.
Lumius, spol. s r.o.
Mercuria Energy Trading SA
Merrill Lynch Commodities(Europe) Limited
Morgan Stanley & Co. International plc
Morgan Stanley Capital Group Czech Republic, s.r.o.
Österreichische Elektrizitätswirtschafts AG (Verbund)
PB Power Trade, a.s.
Pražská energetika, a.s.
První energetická, a.s.
Repower Trading Česká republika s.r.o.
RSP Energy a.s.
Slovenské elektrárne, a.s.
SSE CZ, s.r.o.
Statkraft Markets GmbH
TINMAR-IND S.A.
Vattenfall Energy Trading GmbH
V-Elektra, s.r.o.

Zpráva o vztazích mezi ovládající a ovládanou osobou a o vztazích mezi ovládanou osobou a ostatními osobami ovládanými stejnou ovládající osobou za účetní období 2010

Burzovní komora společnosti **POWER EXCHANGE CENTRAL EUROPE, a.s.** vyhotovuje v souladu s požadavkem § 66a odst. 9 zákona č. 513/1991 Sb., obchodní zákoník, v platném znění (dále jen „ObZ“), tuto Zprávu o vztazích mezi

ovládající osobou, společností **Burza cenných papírů Praha, a.s.**, se sídlem Praha 1, Rybná 14/682, IČ 47115629, zapsanou v obchodním rejstříku vedeném Městským soudem v Praze, oddíl B, vložka 1773 (dále též „ovládající osoba“ nebo „BCPP“)

a

ovládanou osobou, společností **POWER EXCHANGE CENTRAL EUROPE, a.s.**, se sídlem Praha 1, Rybná 14, IČ 27865444, zapsanou v obchodním rejstříku vedeném Městským soudem v Praze, oddíl B, vložka 15362 (dále též „ovládaná osoba“ nebo „PXE“)

za účetní období roku 2010.

Mateřská společnost ovládající osoby je společnost **CEESEG Aktiengesellschaft**, se sídlem 1010 Wien, Wallnerstraße 8, zapsaná v obchodním rejstříku vedeném Handelsgericht Wien, FN 161826f. Žádné smluvní vztahy mezi zpracovatelem této zprávy a mateřskou společností ovládající osoby ani plnění na jiném základě nebyla za rok 2010 burzovní komoře známa.

Zpráva také obsahuje informaci o vztazích mezi ovládanou osobou a ostatními propojenými osobami. Propojenými osobami jsou:

- společnost **Centrální depozitář cenných papírů, a.s.**, se sídlem Praha 1, Rybná 14, IČ 25081489, zapsaná v obchodním rejstříku vedeném Městským soudem v Praze, oddíl B, vložka 4308 (dále též „CDCP“)

- společnost **CENTRAL COUNTERPARTY, a.s.**, se sídlem Praha 1, Rybná 14/682, IČ 27122689, zapsaná v obchodním rejstříku vedeném Městským soudem v Praze, oddíl B, vložka 9145 (dále též „CCP“);

- společnost **Central Clearing Counterparty, a.s.**, se sídlem Praha 1, Rybná 14/682, IČ 28381696, zapsaná v obchodním rejstříku vedeném Městským soudem v Praze, oddíl B, vložka 14224 (dále též „CCC“);

- společnost **Energy Clearing Counterparty, a.s.**, se sídlem Praha 1, Rybná 682/14, IČ 28441681, zapsaná v obchodním rejstříku vedeném Městským soudem v Praze, oddíl B, vložka 14531 (dále jen „EnCC“).

Výše obchodního podílu ovládající osoby ve společnostech CDCP, CCP, CCC a EnCC činí 100 %. Výše obchodního podílu ovládající osoby ve společnosti PXE činí 33,3 %, nepřímo pak dalších 66,7 % (33 % přes CDCP a 33 % přes CCP).

Zpráva obsahuje informace o tom, jaké smlouvy byly uzavřeny mezi těmito osobami v účetním období roku 2010, jaké jiné právní úkony byly učiněny mezi propojenými osobami v jejich zájmu, a informace o všech ostatních opatřeních, která byla v zájmu nebo na popud těchto osob přijata nebo uskutečněna ovládanou osobou.

Zpráva se vyhotovuje písemně a je součástí výroční zprávy podle zvláštního právního předpisu.

Uzavřené smlouvy a dohody

Obchodní vztahy mezi ovládající a ovládanou osobou byly v účetním období roku 2010 určeny následujícími smlouvami a na základě starších smluv byla poskytnuta ovládající osobě následující plnění:

Datum uzavření Smlouvy	Název Smlouvy	Popis předmětu plnění	Poskytnuté plnění (včetně DPH)
7. 2. 2007	Spolupráce při realizaci projektu napojení Energetické burzy Praha na OTE	Systémové propojení a výměna informací	bez plnění
1. 1. 2009	Smlouva o poskytování IT služeb	Technická podpora při provozování systému obchodování a vypořádání	10 481 tis. Kč
1. 1. 2009	Smlouva o podnájmu nebytových prostor	Podnájem	905 tis. Kč
19. 12. 2008	Smlouva o spolupráci v rámci skupinové registrace k DPH	BCPP, CDCP a PXE jsou registrovány jako skupina ve smyslu zákona o DPH	bez plnění
11. 9. 2009	Smlouva o užívání vozidla	Poskytnutí osobního vozidla	556 tis. Kč

Dále mezi oběma subjekty proběhlo přeúčtování nákladů na poradenské služby, telefonní poplatky, pojištění statutárních orgánů a odpovědnosti z činnosti, školení zaměstnanců, společné vlastnictví softwaru EMOFF a užití časového razítka, které zajišťovala BCPP. Přeúčtované náklady představovaly částku 86 tis. Kč včetně DPH.

Obchodní vztahy mezi CDCP a ovládanou osobou byly v účetním období roku 2010 určeny následujícími smlouvami a na základě starších smluv byla poskytnuta CDCD následující plnění:

Datum uzavření Smlouvy	Název Smlouvy	Popis předmětu plnění	Poskytnuté plnění (včetně DPH)
4. 7. 2007	Smlouva o zabezpečení služeb souvisejících se zúčtováním obchodů uzavřených na Energetické burze Praha	Zabezpečení zúčtování pro PXE	4 343 tis. Kč
19. 12. 2008	O spolupráci v rámci skupinové registrace k DPH	BCPP, CDCP a PXE jsou registrovány jako skupina ve smyslu zákona o DPH	Bez plnění

3. 9. 2010	Smlouva o úvěru	Poskytnutí krátkodobého úvěru ve výši 50 mil. Kč	Výnosové úroky jsou ve výši 335 tis. Kč
------------	-----------------	--	---

Obchodní vztahy mezi CCP a ovládanou osobou byly v účetním období roku 2010 určeny následujícími smlouvami a na základě starších smluv byla poskytnuta následující plnění:

Datum uzavření Smlouvy	Název Smlouvy	Popis předmětu plnění	Poskytnuté plnění (včetně DPH)
1. 9. 2007	Smlouva o zabezpečení služeb centrální protistrany v souvislosti s uzavíráním obchodů na Energetické burze Praha	Zabezpečení služeb centrální protistrany	Viz níže
1. 10. 2008	Dodatek č. 1 ke Smlouvě o zabezpečení služeb centrální protistrany v souvislosti s uzavíráním obchodů na Energetické burze Praha	CCP náleží podíl na některých poplatcích vybraných PXE za registraci denních diagramů u TSO ve výši 50 %	1 531 tis. Kč
10. 2. 2009	Úvěrová smlouva	Poskytnutí krátkodobého revolvingového úvěru za účelem úhrady DPH dodavatelům elektrické energie na PXE do výše 300 mil. Kč, při solidaritě věřitelů CDCP, PXE a PSE. Podíl PXE – úvěrový rámec 30 mil. Kč	Výnosové úroky jsou ve výši 32 tis. Kč.

Obchodní vztahy mezi CCC a ovládanou osobou byly v účetním období roku 2010 určeny následujícími smlouvami a na základě starších smluv byla poskytnuta následující plnění:

Datum uzavření Smlouvy	Název Smlouvy	Popis předmětu plnění	Poskytnuté plnění (včetně DPH)
1. 10. 2008	Smlouva o zabezpečení služeb centrální protistrany v souvislosti s uzavíráním obchodů na Energetické burze Praha	CCC náleží podíl na některých poplatcích vybraných PXE za registraci denních diagramů u TSO ve výši 50 %	151 tis. Kč
24. 6. 2009	Úvěrová smlouva	Poskytnutí krátkodobého revolvingového úvěru za účelem úhrady DPH dodavatelům elektrické energie na PXE do výše 100 mil. Kč, při solidaritě věřitelů CDCP, PXE, PSE. Podíl PXE – úvěrový rámec 10 mil. Kč	Výnosové úroky jsou ve výši 40 tis. Kč.

Obchodní vztahy mezi EnCC a ovládanou osobou byly v účetním období roku 2010 určeny následujícími smlouvami a na základě starších smluv byla poskytnuta následující plnění:

Datum uzavření Smlouvy	Název Smlouvy	Popis předmětu plnění	Poskytnuté plnění (včetně DPH)
27. 2. 2009	Smlouva o zabezpečení služeb centrální protistrany v souvislosti s uzavíráním obchodů na Energetické burze Praha	Zabezpečení služeb centrální protistrany	50 % z celkové výše některých poplatků vybraných PXE za registraci denních diagramů u TSO (maďarský trh) a 100 EUR za každého účastníka obchodování na českém trhu se spoty, tj. celkem 379 tis. Kč úhrada vynaložených nákladů souvisejících s realizací obchodů na denním trhu OTE a PXE, tj. 8 tis. Kč
30. 3. 2009	Smlouva o úvěru	Poskytnutí krátkodobého revolvingového úvěru za účelem úhrady DPH dodavatelům elektrické energie na PXE do výše 150 mil. Kč, při solidaritě věřitelů CDCP, PXE, PSE. Podíl PXE – úvěrový rámec 15 mil. Kč	Výnosové úroky jsou ve výši 8 tis. Kč.

Právní úkony a ostatní opatření

V roce 2010 se konaly tři valné hromady ovládané společnosti.

14. valná hromada rozhodla o změně pravidel obchodování.

15. valná hromada rozhodla o

- schválení řádné účetní závěrky burzy za rok 2009,
- schválení návrhu na rozdělení zisku za rok 2009,
- schválení zprávy dozorčí rady za rok 2009,
- volbě členů dozorčí rady – pánové Opletal, Marek, Horáček
- schválení zprávy o vztazích mezi propojenými osobami za rok 2009

16. valná hromada rozhodla o

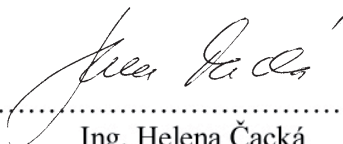
- určení společnosti KPMG Česká republika, s.r.o. auditorem společnosti

Žádná další opatření či jiné právní úkony nebyly mezi výše uvedenými osobami přijaty.

Burzovní komora tuto Zprávu o vztazích schvaluje dne 30. března 2011 a prohlašuje, že ovládané osobě nevznikla z výše uvedených smluv, ostatních opatření a úkonů nebo z jiných přijatých nebo poskytnutých plnění žádná újma.



.....
Ing. Petr Koblíček
předseda burzovní komory



.....
Ing. Helena Čáková
místopředseda burzovní komory

Stanovisko dozorčí rady společnosti POWER EXCHANGE CENTRAL EUROPE, a.s. k výsledkům hospodaření za rok 2010 předloženým ke schválení jedinému akcionáři, společnosti Burza cenných papírů Praha, a.s., který vykonává působnost valné hromady společnosti při rozhodování jediného akcionáře

Zpráva o přezkoumání zprávy o vztazích mezi propojenými osobami, roční řádné účetní závěrky a návrhu na rozdělení zisku

Dozorčí rada přezkoumala zprávu o vztazích mezi propojenými osobami za účetní období roku 2010.

Dozorčí rada, v souladu s článkem 18 odst. 3, písm. b) stanov společnosti POWER EXCHANGE CENTRAL EUROPE, a.s., přezkoumala řádnou účetní závěrku za rok 2010. Na svém 8. zasedání se dozorčí rada seznámila s postupem auditora a Auditorskou zprávou pro akcionáře společnosti POWER EXCHANGE CENTRAL EUROPE, a.s. vypracovanou auditorskou firmou KPMG Česká republika Audit, s.r.o.

- *Dozorčí rada doporučuje společnosti Burza cenných papírů Praha, a.s., jako jedinému akcionáři společnosti POWER., schválit zprávu o vztazích mezi propojenými osobami za účetní období roku 2010.*
- *Dozorčí rada doporučuje společnosti Burza cenných papírů Praha, a.s. jako jedinému akcionáři společnosti POWER EXCHANGE CENTRAL EUROPE, a.s., schválit roční účetní závěrku společnosti a návrh burzovní komory na rozdělení zisku společnosti za rok 2010 ve znění předloženém burzovní komorou společnosti. Dozorčí rada souhlasí s návrhem burzovní komory na rozdělení zisku formou povinného přidělu do rezervního fondu ve výši 43 tis. Kč a převodu zůstatku nerozděleného zisku ve výši 802 tis. Kč do nerozděleného zisku minulých let.*

V Praze dne 14. 4. 2011



.....
Ing. Petr Horáček
předseda dozorčí rady



KPMG Česká republika Audit, s.r.o.
Pobřežní 648/1a
186 00 Praha 8
Česká republika

Telephone +420 222 123 111
Fax +420 222 123 100
Internet www.kpmg.cz

Zpráva nezávislého auditora pro akcionáře společnosti POWER EXCHANGE CENTRAL EUROPE, a.s.

Účetní závěrka

Na základě provedeného auditu jsme dne 15. března 2011 vydali k účetní závěrce, která je součástí této výroční zprávy, zprávu následujícího znění:

„Provedli jsme audit přiložené účetní závěrky společnosti POWER EXCHANGE CENTRAL EUROPE, a.s., tj. rozvahy k 31. prosinci 2010, výkazu zisku a ztráty přehledu o změnách vlastního kapitálu a přehledu o peněžních tocích za rok 2010 a přílohy této účetní závěrky, včetně popisu použitých významných účetních metod a ostatních doplňujících údajů. Údaje o společnosti POWER EXCHANGE CENTRAL EUROPE, a.s. jsou uvedeny v bodě 1 přílohy této účetní závěrky.

Odpovědnost statutárního orgánu účetní jednotky za účetní závěrku

Statutární orgán společnosti POWER EXCHANGE CENTRAL EUROPE, a.s. je odpovědný za sestavení účetní závěrky, která podává věrný a poctivý obraz v souladu s českými účetními předpisy, a za takový vnitřní kontrolní systém, který považuje za nezbytný pro sestavení účetní závěrky tak, aby neobsahovala významné nesprávnosti způsobené podvodem nebo chybou.

Odpovědnost auditora

Naši odpovědnost je vyjádřit na základě provedeného auditu výrok k této účetní závěrce. Audit jsme provedli v souladu se zákonem o auditorech, Mezinárodními auditorskými standardy a souvisejícími aplikačními doložkami Komory auditorů České republiky. V souladu s těmito předpisy jsme povinni dodržovat etické požadavky a naplánovat a provést audit tak, abychom získali přiměřenou jistotu, že účetní závěrka neobsahuje významné nesprávnosti.

Audit zahrnuje provedení auditorských postupů, jejichž cílem je získat důkazní informace o částkách a skutečnostech uvedených v účetní závěrce. Výběr auditorských postupů závisí na úsudku auditora, včetně vyhodnocení rizik, že účetní závěrka obsahuje významné nesprávnosti způsobené podvodem nebo chybou. Při vyhodnocování těchto rizik auditor posoudí vnitřní kontrolní systém, který je relevantní pro sestavení účetní závěrky podávající věrný a poctivý obraz. Cílem tohoto posouzení je navrhnout vhodné auditorské postupy, nikoli vyjádřit se k účinnosti vnitřního kontrolního systému účetní jednotky. Audit též zahrnuje posouzení vhodnosti použitých účetních metod, přiměřenosti účetních odhadů provedených vedením i posouzení celkové prezentace účetní závěrky.

Jsmo přesvědčeni, že získané důkazní informace poskytují dostatečný a vhodný základ pro vyjádření našeho výroku.

Výrok auditora

Podle našeho názoru účetní závěrka podává věrný a poctivý obraz aktiv a pasiv společnosti POWER EXCHANGE CENTRAL EUROPE, a.s. k 31. prosinci 2010 a nákladů, výnosů a výsledku jejího hospodaření a peněžních toků za rok 2010 v souladu s českými účetními předpisy.”

Zpráva o vztazích

Provedli jsme ověření věcné správnosti údajů uvedených ve zprávě o vztazích mezi propojenými osobami společnosti POWER EXCHANGE CENTRAL EUROPE, a.s. za rok končící 31. prosincem 2010. Za sestavení této zprávy o vztazích a její věcnou správnost je odpovědný statutární orgán společnosti. Naší odpovědností je vydat na základě provedeného ověření stanovisko k této zprávě o vztazích.

Ověření jsme provedli v souladu s auditorským standardem č. 56 Komory auditorů České republiky. Tento standard vyžaduje, abychom plánovali a provedli ověření s cílem získat omezenou jistotu, že zpráva o vztazích neobsahuje významné věcné nesprávnosti. Ověření je omezeno především na dotazování pracovníků společnosti a na analytické postupy a výběrovým způsobem provedené prověření věcné správnosti údajů. Proto toto ověření poskytuje nižší stupeň jistoty než audit. Audit zprávy o vztazích jsme neprováděli, a proto nevyjadřujeme výrok auditora.

Na základě našeho ověření jsme nezjistili žádné skutečnosti, které by nás vedly k domněnce, že zpráva o vztazích mezi propojenými osobami společnosti POWER EXCHANGE CENTRAL EUROPE, a.s. za rok končící 31. prosincem 2010 obsahuje významné věcné nesprávnosti.

Výroční zpráva

Provedli jsme ověření souladu výroční zprávy s výše uvedenou účetní závěrkou. Za správnost výroční zprávy je odpovědný statutární orgán společnosti. Naší odpovědností je vydat na základě provedeného ověření výrok o souladu výroční zprávy s účetní závěrkou.

Ověření jsme provedli v souladu s Mezinárodními auditorskými standardy a souvisejícími aplikačními doložkami Komory auditorů České republiky. Tyto standardy požadují, abychom ověření naplánovali a provedli tak, abychom získali přiměřenou jistotu, že informace obsažené ve výroční zprávě, které popisují skutečnosti, jež jsou též předmětem zobrazení v účetní závěrce, jsou ve všech významných ohledech v souladu s příslušnou účetní závěrkou. Jsme přesvědčeni, že provedené ověření poskytuje přiměřený podklad pro vyjádření našeho výroku.

Podle našeho názoru jsou informace uvedené ve výroční zprávě ve všech významných ohledech v souladu s výše uvedenou účetní závěrkou.

V Praze, dne 18. dubna 2011


KPMG Česká republika Audit, s.r.o.
Oprávnění číslo 71


Ing. Pavel Závitkovský
Partner
Oprávnění číslo 69

Finanční část



KPMG Česká republika Audit, s.r.o.
Pobřežní 648/1a
186 00 Praha 8
Česká republika

Telephone +420 222 123 111
Fax +420 222 123 100
Internet www.kpmg.cz

Zpráva nezávislého auditora pro akcionáře společnosti POWER EXCHANGE CENTRAL EUROPE, a.s.

Provedli jsme audit přiložené účetní závěrky společnosti POWER EXCHANGE CENTRAL EUROPE, a.s., tj. rozvahy k 31. prosinci 2010, výkazu zisku a ztráty, přehledu o změnách vlastního kapitálu a přehledu o peněžních tocích za rok 2010 a přílohy této účetní závěrky, včetně popisu použitých významných účetních metod a ostatních doplňujících údajů. Údaje o společnosti POWER EXCHANGE CENTRAL EUROPE, a.s. jsou uvedeny v bodě 1 přílohy této účetní závěrky.

Odpovědnost statutárního orgánu účetní jednotky za účetní závěrku

Statutární orgán společnosti POWER EXCHANGE CENTRAL EUROPE, a.s. je odpovědný za sestavení účetní závěrky, která podává věrný a poctivý obraz v souladu s českými účetními předpisy, a za takový vnitřní kontrolní systém, který považuje za nezbytný pro sestavení účetní závěrky tak, aby neobsahovala významné nesprávnosti způsobené podvodem nebo chybou.

Odpovědnost auditora

Naši odpovědností je vyjádřit na základě provedení auditu výrok k této účetní závěrce. Audit jsme provedli v souladu se zákonem o auditorech, Mezinárodními auditorskými standardy a souvisejícími aplikačními doložkami Komory auditorů České republiky. V souladu s těmito předpisy jsme povinni dodržovat etické požadavky a naplánovat a provést audit tak, abychom získali přiměřenou jistotu, že účetní závěrka neobsahuje významné nesprávnosti.

Audit zahrnuje provedení auditorských postupů, jejichž cílem je získat důkazní informace o částkách a skutečnostech uvedených v účetní závěrce. Výběr auditorských postupů závisí na úsudku auditora, včetně vyhodnocení rizik, že účetní závěrka obsahuje významné nesprávnosti způsobené podvodem nebo chybou. Při vyhodnocování těchto rizik auditor posoudí vnitřní kontrolní systém, který je relevantní pro sestavení účetní závěrky podávající věrný a poctivý obraz. Cílem tohoto posouzení je navrhnout vhodné auditorské postupy, nikoli vyjádřit se k účinnosti vnitřního kontrolního systému účetní jednotky. Audit též zahrnuje posouzení vhodnosti použitých účetních metod, přiměřenosti účetních odhadů provedených vedením i posouzení celkové prezentace účetní závěrky.

Jsme přesvědčeni, že získané důkazní informace poskytují dostatečný a vhodný základ pro vyjádření našeho výroku.



Výrok auditora

Podle našeho názoru účetní závěrka podává věrný a poctivý obraz aktiv a pasiv společnosti POWER EXCHANGE CENTRAL EUROPE, a.s. k 31. prosinci 2010 a nákladů, výnosů a výsledku jejího hospodaření a peněžních toků za rok 2010 v souladu s českými účetními předpisy.

V Praze, dne 15. března 2011

KPMG Česká republika Audit
KPMG Česká republika Audit, s.r.o.
Oprávnění číslo 71


Ing. Pavel Závitkovský
Partner
Oprávnění číslo 69

Rozvaha k datu 31. prosince 2010

(v tisících Kč)

AKTIVA	31. prosince 2010		31. prosince 2009	
	Brutto	Korekce	Netto	Netto
B. Dlouhodobý majetek	1 788	1 307	481	736
I. Dlouhodobý nehmotný majetek	1 593	1 172	421	679
1. Zřizovací výdaje	1 120	802	318	542
3. Software	423	370	53	137
7. Nedokončený dlouhodobý nehmotný majetek	50	–	50	–
II. Dlouhodobý hmotný majetek	195	135	60	57
3. Samostatné movité věci a soubory movitých věcí	195	135	60	57
C. Oběžná aktiva	72 224	–	72 224	72 379
II. Dlouhodobé pohledávky	3 143	–	3 143	60
5. Dlouhodobé poskytnuté zálohy	2 478	–	2 478	15
8. Odložená daňová pohledávka	665	–	665	45
III. Krátkodobé pohledávky	35 256	–	35 256	27 211
1. Pohledávky z obchodních vztahů	4 988	–	4 988	5 212
3. Pohledávky – podstatný vliv	30 238	–	30 238	6 443
7. Krátkodobé poskytnuté zálohy	5	–	5	3 043
8. Dohadné účty aktivní	25	–	25	–
9. Jiné pohledávky	–	–	–	12 513
IV. Krátkodobý finanční majetek	33 825	–	33 825	45 108
1. Peníze	96	–	96	42
2. Účty v bankách	14 228	–	14 228	23 064
3. Krátkodobé cenné papíry a podíly	19 501	–	19 501	22 002
D. Časové rozlišení	515	–	515	324
1. Náklady příštích období	179	–	179	83
3. Příjmy příštích období	336	–	336	241
AKTIVA CELKEM	74 527	1 307	73 220	73 439

(v tisících Kč)

PASIVA	31. prosince 2010	31. prosince 2009
A. Vlastní kapitál	65 120	64 275
I. Základní kapitál	60 000	60 000
III. Rezervní fondy, nedělitelný fond a ostatní fondy ze zisku	705	230
IV. Výsledek hospodaření minulých let	3 570	1 670
1. Nerozdělený zisk minulých let	3 570	4 455
2. Neuhrazená ztráta minulých let	–	-2 785
V. Výsledek hospodaření běžného účetního období (+ -)	845	2 375
B. Cizí zdroje	8 080	9 119
I. Rezervy	3 500	–
3. Rezerva na daň z příjmu	671	296
4. Ostatní rezervy	4 171	296
III. Krátkodobé závazky	3 909	8 823
1. Závazky z obchodních vztahů	2 217	2 424
4. Závazky ke společníkům, členům družstva a k účastníkům sdružení	322	646
5. Závazky k zaměstnancům	669	3 688
6. Závazky ze sociálního zabezpečení a zdravotního pojištění	343	245
7. Stát – daňové závazky a dotace	173	689
8. Krátkodobé přijaté zálohy	6	–
10. Dohadné účty pasivní	115	1 067
11. Jiné závazky	64	64
C. Časové rozlišení	20	45
1. Výdaje příštích období	20	45
PASIVA CELKEM	73 220	73 439

Výkaz zisku a ztráty za období končící k datu 31. prosince 2010

(v tisících Kč)

	Období do 31. prosince 2010	Období do 31. prosince 2009
II. Výkony	49 629	55 909
1. Tržby za prodej vlastních výrobků a služeb	49 629	55 909
B. Výkonová spotřeba	30 039	38 040
1. Spotřeba materiálu a energie	628	921
2. Služby	29 411	37 119
+ Přidaná hodnota	19 590	17 869
C. Osobní náklady	9 558	14 670
1. Mzdové náklady	6 720	11 573
2. Odměny členům orgánů společnosti a družstva	660	600
3. Náklady na sociální zabezpečení a zdravotní pojištění	1 928	-
4. Sociální náklady	250	283
D. Daně a poplatky	1	56
E. Odpisy dlouhodobého nehmotného a hmotného majetku	388	399
III. Tržby z prodeje dlouhodobého majetku a materiálu	-	15
1. Tržby z prodeje dlouhodobého majetku	-	15
F. Zůstatková cena prodaného dlouhodobého majetku a materiálu	-	77
1. Zůstatková cena prodaného dlouhodobého majetku	-	77
G. Změna stavu rezerv a opravných položek v provozní oblasti a komplexních nákladů příštích období	3 500	-1 750
H. Ostatní provozní náklady	1 958	721
* Provozní výsledek hospodaření	4 185	3 711
VII. Výnosy z dlouhodobého finančního majetku	-	-
VIII. Výnosy z krátkodobého finančního majetku	29	473
X. Výnosové úroky	432	117
XI. Ostatní finanční výnosy	5 826	7 745
O. Ostatní finanční náklady	8 426	8 137
* Finanční výsledek hospodaření	-2 139	198
Q. Daň z příjmů za běžnou činnost	1 201	1 534
1. - splatná	1 821	1 225
2. - odložená	-620	309
** Výsledek hospodaření za běžnou činnost	845	2 375
*** Výsledek hospodaření za účetní období (+/-)	845	2 375
**** Výsledek hospodaření před zdaněním	2 046	3 909

Přehled o změnách vlastního kapitálu za období končící k datu 31. prosince 2010

(v tisících Kč)

	Základní kapitál	Zákonný rezervní fond	Nerozdělený-zisk	Neuhrazená-ztráta	Výsledek hospodaření za účetní období	Vlastní kapitál celkem
Stav k 31. prosinci 2008	60 000	230	4 455	–	-2 785	61 900
Převod VH 2008	–	–	–	-2 785	2 785	–
Zisk za účetní období	–	–	–	–	2 375	2 375
Stav k 31. prosinci 2009	60 000	230	4 455	-2 785	2 375	64 275
Příděl do rezervního fondu	–	475	–	–	-475	–
Úhrada ztráty minulých let	–	–	-2 785	2 785	–	–
Převod VH 2009	–	–	1 900	–	-1 900	–
Zisk za účetní období	–	–	–	–	845	845
Stav k 31. prosinci 2010	60 000	705	3 570	–	845	65 120

Cash flow k datu 31. prosince 2010

(v tisících Kč)

	Období do 31. prosince 2010	Období do 31. prosince 2009	
P.	Počáteční stav peněžních prostředků	45 108	65 150
	Peněžní toky z hlavní výdělečné činnosti (provozní činnost)		
Z.	Výsledek hospodaření za běžnou činnost před zdaněním	2 046	3 909
A.1.	Úpravy o nepeněžní operace	3 831	-2 808
A.1.1.	Odpisy stálých aktiv	388	399
A.1.2.	Změna stavu opravných položek a rezerv	3 875	-2 679
A.1.3.	Zisk (ztráta) z prodeje stálých aktiv		62
A.1.5.	Nákladové a výnosové úroky	-432	-590
A.*	Čistý provozní peněžní tok před změnami pracovního kapitálu	5 877	1 101
A.2.	Změna stavu pracovního kapitálu	-16 518	-20 777
A.2.1.	Změna stavu pohledávek a časového rozlišení aktiv	-11 579	-16 437
A.2.2.	Změna stavu závazků a časového rozlišení pasív	-4 939	-4 340
A.**	Čistý provozní peněžní tok před zdaněním a mimořádnými položkami	-10 641	-19 676
A.4.	Přijaté úroky	432	590
A.5.	Zaplacená daň z příjmů za běžnou činnost	-941	-929
A.***	Čistý peněžní tok z provozní činnosti	-11 150	-20 015
	Peněžní toky z investiční činnosti		
B.1.	Výdaje spojené s nabytím stálých aktiv	-133	-42
B.2.	Příjmy z prodeje stálých aktiv		15
B.***	Čistý peněžní tok z investiční činnosti	-133	-27
F.	Čistá změna peněžních prostředků	-11 283	-20 042
R.	Konečný stav peněžních prostředků	33 825	45 108

Příloha účetní závěrky k 31. prosinci 2010

1. OBECNÉ ÚDAJE

1.1. Založení a charakteristika společnosti

POWER EXCHANGE CENTRAL EUROPE, a.s. (dříve Energetická burza Praha), (dále jen „Společnost“) se sídlem v Praze 1, Rybná 682/14 byla založena zakladatelskou smlouvou ze dne 8. ledna 2007.

Předmět podnikání (činnosti):

- a) obchody s komoditami s promptním dodáním;
- b) termínované obchody s komoditami – obchody s komoditními deriváty;
- c) pomocné obchody uzavírané na burze, jež souvisejí s komoditami prodávanými na burze (zejména pojistné smlouvy, smlouvy o uskladnění, smlouvy o přepravě věci a smlouvy zasilatelské).

Předmětem burzovních obchodů jsou:

- a) elektřina;
- b) indexy odvozené z cen komodit, vyjma komodit, se kterými platné právní předpisy nedovolují obchodovat z důvodu bezpečnosti a ochrany zájmů státu nebo za účelem regulace trhu komodit a ochraňování hmotných rezerv.

Vklad zakladatelů zapsaný v obchodním rejstříku je ve výši 60 000 tis. Kč.

Zakladatelé:

Burza cenných papírů Praha, a.s.	vklad 20 000 tis. Kč
Centrální depozitář cenných papírů, a.s.	vklad 20 000 tis. Kč
CENTRAL COUNTERPARTY, a.s.	vklad 20 000 tis. Kč

Dne 8. prosince 2008 se stala Wiener Börse AG majoritním akcionářem skupiny BCPP.

Burzovní komora Společnosti rozhodla dne 14. dubna 2009 o přeměně Společnosti změnou právní formy a k tomuto účelu byl vypracován projekt změny právní formy v souladu se zákonem č. 125/2008 Sb., o přeměnách obchodních společností a družstev. Rozhodný den změny právní formy byl stanoven na 1. července 2009.

Dne 5. května 2009 ministerstvo průmyslu a obchodu rozhodlo o schválení změny stanov a změny statutu Energetické burzy Praha.

Dne 2. července 2009 byla notářským zápisem změněna obchodní firma společnosti Energetická burza Praha na POWER EXCHANGE CENTRAL EUROPE, a.s.

Ke dni 15. července 2009 byla v obchodním rejstříku vymazána firma Energetická burza Praha a byla zapsána firma POWER EXCHANGE CENTRAL EUROPE, a.s. Společnost je vedena v obchodním rejstříku Městského soudu v Praze, oddíl B, vložka 15362.

Dne 7. července 2010 proběhla valná hromada POWER EXCHANGE CENTRAL EUROPE, a.s., v rámci které došlo:

- ke schválení účetní závěrky Společnosti za rok 2009;
- ke schválení návrhu na rozdělení zisku Společnosti za rok 2009 formou povinného přidělu do rezervního fondu ve výši 20 % ze zisku za rok 2009 a návrhu převést zůstatek nerozděleného zisku v roce 2010 na nerozdělený zisk minulých let;
- ke schválení zprávy dozorčí rady o přezkoumání roční účetní závěrky Společnosti a o návrhu na rozdělení zisku Společnosti za rok 2009.

V souvislosti s obchodováním s elektrickou energií s místem dodání v Maďarsku byla založena organizační složka POWER EXCHANGE CENTRAL EUROPE, a.s., Magyarországi Fióktelepe, jejímž prostřednictvím mohou obchodníci s elektrickou energií využívat platformu Společnosti pro obchodování.

V roce 2010 bylo zahájeno obchodování na maďarské spotové aukci, které organizuje Společnost spolu s rakouskou energetickou burzou EXAA.

1.2. Organizační struktura

Vedoucím zaměstnancem burzy je generální sekretář.

V přímé podřízenosti generálního sekretáře jsou:

- oddělení tradingu,
- oddělení business development,
- oddělení členských otázek,
- oddělení služeb.

1.3. Statutární orgán k 31. prosinci 2010

		Jméno
Burzovní komora	předseda	Ing. Petr Koblíček
	místopředsedkyně	Ing. Helena Čácká
	člen	JUDr. Bohumil Havel, PhD.
Dozorčí rada	člen	Ing. Jiří Opletal
	člen	Ing. Petr Horáček
	člen	Mgr. Radan Marek

2. ÚČETNÍ POSTUPY

Základní zásady zpracování účetní závěrky

Účetní závěrka je sestavena v souladu s účetními předpisy platnými v České republice a je sestavena v historických cenách.

Údaje v této účetní závěrce jsou vyjádřeny v tisících korun českých (tis. Kč), pokud není uvedeno jinak.

2.1. Dlouhodobý hmotný majetek

Dlouhodobým hmotným majetkem se rozumí majetek, jehož doba použitelnosti je delší než jeden rok a jehož ocenění je vyšší než 40 tis. Kč v jednotlivém případě.

Nakoupený dlouhodobý hmotný majetek je vykázán v pořizovacích cenách, které zahrnují cenu pořízení a náklady s jeho pořízením související.

Technické zhodnocení dlouhodobého hmotného majetku je aktivováno. Náklady na opravy a údržbu dlouhodobého hmotného majetku se účtují přímo do nákladů.

Dlouhodobý hmotný majetek je odepisován metodou rovnoměrných odpisů na základě jeho předpokládané doby životnosti následujícím způsobem:

	Počet let
Počítačové systémy	3

Způsob tvorby opravných položek

Pokud zůstatková hodnota aktiva přesahuje jeho odhadovanou zpětně získatelnou částku, je jeho zůstatková hodnota snížena na tuto částku prostřednictvím opravné položky.

2.2. Dlouhodobý nehmotný majetek

Nehmotný majetek, jehož doba použitelnosti je delší než 1 rok a pořizovací cena převyšuje 60 tis. Kč za položku, je považován za dlouhodobý nehmotný majetek.

Nakoupený nehmotný majetek je vykázán v pořizovacích cenách, které zahrnují cenu pořízení a náklady s jeho pořízením související.

Dlouhodobý nehmotný majetek je odepisován metodou rovnoměrných odpisů na základě jeho předpokládané doby životnosti následujícím způsobem:

	Počet let
Zřizovací výdaje	5
Software	3

Způsob tvorby opravných položek

Pokud zůstatková hodnota aktiva přesahuje jeho odhadovanou zpětně získatelnou částku, je jeho zůstatková hodnota snížena na tuto částku prostřednictvím opravné položky.

2.3. Finanční majetek

Dlužné cenné papíry, které Společnost zamýšlí a je schopna držet do splatnosti, jsou klasifikovány jako cenné papíry držené do splatnosti a zahrnuty do dlouhodobého majetku, pokud jejich splatnost nenastane během 12 měsíců od data účetní závěrky.

Cenné papíry a podíly jsou při nákupu vykázány v pořizovací ceně včetně transakčních nákladů. Cenné papíry držené do splatnosti jsou následně oceňovány naběhlou hodnotou.

Pokud zůstatková hodnota cenných papírů držených do splatnosti přesahuje jejich odhadovanou zpětně získatelnou částku, pak je k těmto cenným papírům vytvořena opravná položka.

2.4. Pohledávky

Pohledávky jsou vykázány v nominální hodnotě snížené o opravnou položku k pochybným pohledávkám. Opravná položka k pohledávkám je vytvořena na základě věkové struktury pohledávek a individuálního posouzení bonity dlužníků.

2.5. Přepočtení cizích měn

Transakce prováděné v cizích měnách jsou přepočteny a zaúčtovány devizovým kurzem platným v den transakce.

Zůstatky peněžních aktiv, pohledávek a závazků vedených v cizích měnách byly přepočteny devizovým kurzem zveřejněným Českou národní bankou k rozvahovému dni. Všechny kurzové zisky a ztráty z přepočtu peněžních aktiv, pohledávek a závazků jsou účtovány do výkazu zisku a ztráty.

2.6. Rezervy

Společnost tvoří rezervy, pokud má současný závazek, je pravděpodobné, že bude na vypořádání tohoto závazku třeba vynaložit vlastní zdroje, a existuje spolehlivý odhad výše závazku.

2.7. Odložená daň

Odložená daň se vykazuje u všech přechodných rozdílů mezi zůstatkovou hodnotou aktiva nebo závazku v rozvaze a jejich daňovou hodnotou. Odložená daňová pohledávka je zaúčtována, pokud je pravděpodobné, že ji bude možné daňově uplatnit v budoucnosti.

2.8. Spřízněné strany

Spřízněnými stranami Společnosti se rozumějí:

- zakladatelé a osoba zakladatele ovládající, kteří přímo nebo nepřímo mohou uplatňovat podstatný nebo rozhodující vliv u Společnosti, a společnosti, kde tyto osoby mají podstatný nebo rozhodující vliv;
- členové burzovní komory a osoby blízké těmto osobám, včetně podniků, kde tito členové a osoby mají podstatný nebo rozhodující vliv.

Významné transakce se spřízněnými stranami jsou uvedeny v poznámkách v sekci 3.11.

2.9. Výnosy

Výnosy jsou zaúčtovány k datu poskytnutí služeb a jsou vykázány po odečtení slev a daně z přidané hodnoty.

2.10. Zaměstnanecké požitky

K financování státního důchodového pojištění hradí Společnost pravidelné odvody do státního rozpočtu. Společnost také poskytuje svým zaměstnancům penzijní připojištění prostřednictvím příspěvků do nezávislých penzijních fondů.

2.11. Přehled o peněžních tocích

Přehled o peněžních tocích byl sestaven nepřímou metodou. Peněžní ekvivalenty představují krátkodobý likvidní majetek, který lze snadno a pohotově převést na předem známou částku hotovosti.

2.12. Následné události

Dopad událostí, které nastaly mezi rozvahovým dnem a dnem sestavení účetní závěrky, je zachycen v účetních výkazech v případě, že tyto události poskytly doplňující informace o skutečnostech, které existovaly k rozvahovému dni.

V případě, že mezi rozvahovým dnem a dnem sestavení účetní závěrky došlo k významným událostem představujícím skutečnosti, které nastaly po rozvahovém dni, jsou důsledky těchto událostí popsány v příloze účetní závěrky, ale není o nich k rozvahovému dni účtováno.

3. DOPLŇUJÍCÍ ÚDAJE K ROZVAZE A VÝKAZU ZISKU A ZTRÁTY

3.1. Dlouhodobý majetek

3.1.1. Dlouhodobý nehmotný majetek

Pořizovací cena	Stav k 31. prosinci 2009	Přírůstky	Stav k 31. prosinci 2010
Zřizovací výdaje	1 120	–	1 120
Software	377	46	423
Nedokončený majetek	–	50	50
Celkem	1 497	96	1 593

Oprávky	Stav k 31. prosinci 2009	Přírůstky	Stav k 31. prosinci 2010
Zřizovací výdaje	578	224	802
Software	240	130	370
Celkem	818	354	1 172

Zůstatková hodnota	Stav k 31. prosinci 2009	Stav k 31. prosinci 2010
Zřizovací výdaje	542	318
Software	137	53
Nedokončený majetek	–	50
Celkem	679	421

V roce 2010 byla pořízena a zařazena licence pro PXE web ve výši 37 tis. Kč a úpravy softwaru EMOFF ve výši 9 tis. Kč.

Nedokončený majetek je ve výši 50 tis. Kč a tvoří jej webová aplikace.

3.1.2. Dlouhodobý hmotný majetek

Pořizovací cena	Stav k 31. prosinci 2009	Přírůstky	Stav k 31. prosinci 2010
Stroje a zařízení	90	38	128
Ostatní	–	–	–
Inventář	67	–	67
Samostatné movité věci	157	38	195

Oprávky	Stav k 31. prosinci 2009	Přírůstky	Stav k 31. prosinci 2010
Stroje a zařízení	62	23	85
Ostatní	–	–	–
Inventář	38	12	50
Samostatné movité věci	100	35	135

Zůstatková hodnota	Stav k 31. prosinci 2009	Stav k 31. Prosinci 2010
Stroje a zařízení	28	43
Ostatní	–	–
Inventář	29	17
Samostatné movité věci	57	60

V roce 2010 byl pořízen a zařazen počítač s příslušenstvím ve výši 38 tis. Kč.

3.2. Krátkodobý finanční majetek

	Stav k 31. prosinci 2010	Stav k 31. prosinci 2009
Peníze	96	42
Běžné účty	14 228	23 064
Krátkodobé cenné papíry držené do splatnosti (depozitní směnky v Kč)	19 501	22 002
Krátkodobý finanční majetek celkem	33 825	45 108

3.3. Krátkodobé pohledávky

3.3.1. Pohledávky z obchodního styku

Rok	Kategorie	Do splatnosti	Po splatnosti	Celkem
Stav k 31. prosinci 2009	Krátkodobé	5 211	1	5 212
Stav k 31. prosinci 2010	Krátkodobé	4 988	–	4 988

Pohledávky z obchodních vztahů nejsou zajištěny.

3.3.2. Jiné pohledávky

	Stav k 31. prosinci 2010	Stav k 31. prosinci 2009
Pohledávky za zaměstnanci	–	1
Pohledávka za Central Clearing Counterparty, a.s.	–	4 031
Pohledávka za Energy Clearing Counterparty, a.s.	–	8 481
Jiné pohledávky celkem	–	12 513

3.4. Časové rozlišení aktivní

	Stav k 31. prosinci 2010	Stav k 31. prosinci 2009
Náklady příštích období	179	83
Pojištění	76	76
Ostatní	103	7
Příjmy příštích období	336	241
Časové rozlišení celkem	515	324

3.5. Vlastní kapitál

Základní kapitál Společnosti zapsaný v obchodním rejstříku činí 60 000 tis. Kč. Tvoří jej 60 ks kmenových akcií na jméno ve jmenovité hodnotě 1 000 tis. Kč na akcii.

Zákonný rezervní fond je tvořen ve výši 20 % zisku Společnosti podle společenské smlouvy.

Návrh na rozdělení zisku společnosti za rok 2009 a přiděl do rezervního fondu byly schváleny valnou hromadou dne 7. července 2010.

3.6. Rezervy

Společnost k 31. prosinci 2010 vytvořila rezervu na daň z příjmů ve výši 671 tis. Kč (v roce 2009: 296 tis. Kč).

3.7. Závazky

3.7.1. Krátkodobé závazky

Krátkodobé závazky mají níže uvedenou strukturu:

Kategorie	Stav k 31. prosinci 2010	Stav k 31. prosinci 2009
Závazky z obchodního styku	2 217	2 424
Závazky ke společníkům, členům družstva a k účastníkům sdružení	322	646
Závazky k zaměstnancům	669	3 688
Závazky ze sociálního a zdravotního pojištění	343	245
Stát – daňové závazky	173	689
Krátkodobé přijaté zálohy	6	–
Dohadné účty pasivní	115	1 067
Jiné závazky	64	64
Krátkodobé závazky celkem	3 909	8 823

Veškeré závazky jsou ve lhůtě splatnosti.

3.8. Časové rozlišení pasivní

	Stav k 31. prosinci 2010	Stav k 31. prosinci 2009
Výdaje příštích období	20	45
Poradenské služby	3	27
Mzdová agenda	15	15
Ostatní	2	3
Časové rozlišení celkem	20	45

3.9. Daň z příjmů za běžnou činnost

Daňový náklad zahrnuje:

	Rok 2010	Rok 2009
Splatná daň	1 821	1 225
Odložená daň	-620	309
Celkem daňový náklad	1 201	1 534

Odložená daň k 31. prosinci 2010 je vypočtena sazbou daně ve výši 19%.

Odloženou daňovou pohledávku (+) / závazek (-) lze analyzovat následovně:

	Stav k 31. prosinci 2010	Stav k 31. prosinci 2009
Odložený daňový závazek z titulu:		
Zrychlené daňové odpisy majetku	–	-3
Odložená daňová pohledávka z titulu:		
Rezervy	665	–
Nezaplacené sociální a zdravotní pojištění	–	48
Čistá odložená daňová pohledávka	665	45

3.10. Výnosy z běžné činnosti podle hlavních činností

(v tis. Kč)

	Rok 2010		Celkem
	Tuzemské	Zahraniční	
Burzovní poplatky	32 556	16 820	49 376
jednorázový vstupní poplatek	1 165	1 866	3 031
účastnický poplatek	8 901	4 583	13 484
poplatky za transakce	7 236	2 894	10 130
poplatky za zúčtování transakcí	6 165	2 493	8 658
poplatky za registraci u OTE	2 386	166	2 552
poplatky za registraci u SEPS	232	21	253
poplatky za registraci u MAVIR	260	119	379
poplatky za komunikační napojení	6 211	4 678	10 889
Burzovní informace	–	195	195
Ostatní služby	58	–	58
Tržby z prodeje služeb celkem	32 614	17 015	49 629

(v tis. Kč)

	Rok 2009		Celkem
	Tuzemské	Zahraniční	
Burzovní poplatky	40 838	14 878	55 716
jednorázový vstupní poplatek	1 190	2 036	3 226
účastnický poplatek	9 412	2 359	11 771
poplatky za transakce	9 148	2 119	11 267
poplatky za zúčtování transakcí	8 103	2 154	10 257
poplatky za registraci u OTE	6 933	2 762	9 695
poplatky za registraci u SEPS	134	3	137
poplatky za registraci u MAVIR	139	70	209
poplatky za komunikační napojení	5 779	3 375	9 154
Burzovní informace	13	158	171
Ostatní služby	4	18	22
Tržby z prodeje služeb celkem	40 855	15 054	55 909

3.11. Transakce se spřízněnými osobami

3.11.1. Nákupy realizované se spřízněnými subjekty

Rok 2010		
Subjekt	Vztah ke společnosti	Služby
Centrální depozitář cenných papírů, a.s.	zakladatel – člen skupiny BCPP	4 343
CENTRAL COUNTERPARTY, a.s.	zakladatel – člen skupiny BCPP	1 276
Burza cenných papírů Praha, a.s.	zakladatel – člen skupiny BCPP	10 481
Energy Clearing Counterparty, a.s.	člen skupiny BCPP	318
Central Clearing Counterparty, a.s.	člen skupiny BCPP	127
Celkem		16 545

Rok 2009		
Subjekt	Vztah ke společnosti	Služby
Centrální depozitář cenných papírů, a.s.	zakladatel – člen skupiny BCPP	5 123
CENTRAL COUNTERPARTY, a.s.	zakladatel – člen skupiny BCPP	4 840
Burza cenných papírů Praha, a.s.	zakladatel – člen skupiny BCPP	11 091
Energy Clearing Counterparty, a.s.	člen skupiny BCPP	136
Central Clearing Counterparty, a.s.	člen skupiny BCPP	68
Celkem		21 258

Společnost nakupuje následující služby související s obchodováním na komoditní burze: od společnosti Burza cenných papírů Praha, a.s. (BCPP), služby IT, od Centrálního depozitáře cenných papírů, a.s. (CDCP), služby spojené se zúčtováním a od CENTRAL COUNTERPARTY, a.s. (CCP), Central Clearing Counterparty, a.s. (CCC), a Energy Clearing Counterparty, a.s. (EnCC), služby spojené s fyzickým vypořádáním obchodů s energií.

3.11.2. Výnosové úroky od podniků ve skupině

	Rok 2010	Rok 2009
Centrální depozitář cenných papírů, a.s.	335	–
CENTRAL COUNTERPARTY, a.s.	32	80
Energy Clearing Counterparty, a.s.	7	7
Central Clearing Counterparty, a.s.	40	8
Celkem	414	95

Všechny významné transakce se spřízněnými osobami byly uskutečněny za běžných tržních podmínek.

3.11.3. Pohledávky za podniky ve skupině

Pohledávky – podstatný vliv	Stav k 31. prosinci 2010	Stav k 31. prosinci 2009
CENTRAL COUNTERPARTY, a.s.	–	6 443
Centrální depozitář cenných papírů, a.s.	30 238	–
Pohledávky za podniky ve skupině celkem	30 238	6 443

Krátkodobé poskytnuté zálohy	Stav k 31. prosinci 2010	Stav k 31. prosinci 2009
Energy Clearing Counterparty, a.s.	–	306
Central Clearing Counterparty, a.s.	–	2 734
Krátkodobé poskytnuté zálohy podnikům ve skupině celkem	–	3 040

Dlouhodobé poskytnuté zálohy	Stav k 31. prosinci 2010	Stav k 31. prosinci 2009
Central Clearing Counterparty, a.s.	2 463	–
Dlouhodobé poskytnuté zálohy podnikům ve skupině celkem	2 463	–

3.11.4. Závazky k podnikům ve skupině

Název společnosti	Stav k 31. prosinci 2010	Stav k 31. prosinci 2009
Centrální depozitář cenných papírů, a.s. – z obchodních vztahů	553	252
CENTRAL COUNTERPARTY, a.s. – z obchodních vztahů	140	493
Burza cenných papírů Praha, a.s. – z obchodních vztahů	954	743
Energy Clearing Counterparty, a.s. – z obchodních vztahů	30	–
Celkem krátkodobé závazky k podnikům ve skupině	1 677	1 488

3.11.5. Jiné pohledávky

	Stav k 31. prosinci 2010	Stav k 31. prosinci 2009
Pohledávka za zaměstnanci	–	1
Pohledávka za Central Clearing Counterparty, a.s.	–	4 031
Pohledávka za Energy Clearing Counterparty, a.s.	–	8 481
Jiné pohledávky celkem	–	12 513

3.12. Služby

	Rok 2010	Rok 2009
Opravy a udržování	–	12
Cestovné	1 392	1 432
Náklady na reprezentaci	465	368
Telefon, fax, poštovné	305	331
Nájemné	474	649
Služby spojené s nájmem od BCPP	313	231
Nájemné od BCPP	636	662
Služby od BCPP	10 481	10 198
Služby od CCP	1 276	4 840
Služby od CDCP	4 343	5 123
Služby od EnCC	318	136
Služby od CCC	127	68
Poradenské služby	3 830	5 897
Audit	215	374
Propagace	3 342	4 778
Ostatní služby	1 894	2 020
Celkem	29 411	37 119

3.13. Ostatní provozní náklady

	Rok 2010	Rok 2009
Dary	–	12
Smluvní pokuty	–	156
Pojistné	325	394
Ostatní	1 633	159
Ostatní provozní náklady celkem	1 958	721

3.14. Výnosy z krátkodobého finančního majetku

	Rok 2010	Rok 2009
Přijaté úroky z depozitních směnek (CZ)	29	472
Přijaté úroky z depozitních směnek (EUR)	–	1
Výnosy z krátkodobého finančního majetku celkem	29	473

3.15. Výnosové úroky

	Rok 2010	Rok 2009
Úroky z bankovních účtů běžných	18	22
Úroky ve skupině	414	95
Přijaté úroky celkem	432	117

Úroky ve skupině jsou vyčísleny v části 3.11. Transakce se spřízněnými osobami.

3.16. Ostatní finanční výnosy

	Rok 2010	Rok 2009
Kurzové zisky	5 826	7 745
Celkem	5 826	7 745

3.17. Ostatní finanční náklady

	Rok 2010	Rok 2009
Kurzové ztráty	8 363	8 067
Odměny peněžním ústavům	63	70
Celkem	8 426	8 137

4. ZAMĚSTNANCI, VEDENÍ SPOLEČNOSTI A STATUTÁRNÍ ORGÁNY

4.1. Osobní náklady a počet zaměstnanců

2010	Počet zaměstnanců	Osobní náklady celkem
Zaměstnanci	6	5 499
Vedení Společnosti	1	3 399
Celkem	7	8 898

2009	Počet zaměstnanců	Osobní náklady celkem
Zaměstnanci	7	5 697
Vedení Společnosti	1	8 373
Celkem	8	14 070

4.2. Poskytnuté půjčky, úvěry či ostatní plnění

V roce 2010 a 2009 obdrželi členové burzovní komory a členové řídicích orgánů následující půjčky, odměny a ostatní plnění:

2010	Burzovní komora	Vedení Společnosti	Celkem
Odměny členů statutárních orgánů	660	–	660
Celkem	660	–	660

2009	Burzovní komora	Vedení Společnosti	Celkem
Odměny členů statutárních orgánů	600	–	600
Celkem	600	–	600

5. POTENCIÁLNÍ ZÁVAZKY

Vedení Společnosti si není vědomo žádných potenciálních závazků Společnosti k 31. prosinci 2010.

6. UDÁLOSTI, KTERÉ NASTALY PO DATU ÚČETNÍ ZÁVĚRKY

Po rozvahovém dni nedošlo k žádným událostem, které by měly významný dopad na účetní závěrku k 31. prosinci 2010.

V Praze dne 15. března 2011



Ing. Petr Kobic
předseda burzovní komory

Kontakt

POWER EXCHANGE CENTRAL EUROPE, a.s.

Rybná 14
110 05 Praha 1
Česká republika

www.pxe.cz
pxe@pse.cz

